

Liseborg Høje

- boplads fra yngre bronzealder
- begravelse i vognfading fra vikingetid

**Elin Vanting
&
Dorthe Kaldal Mikkelsen**



Viborg Stiftsmuseum 2009

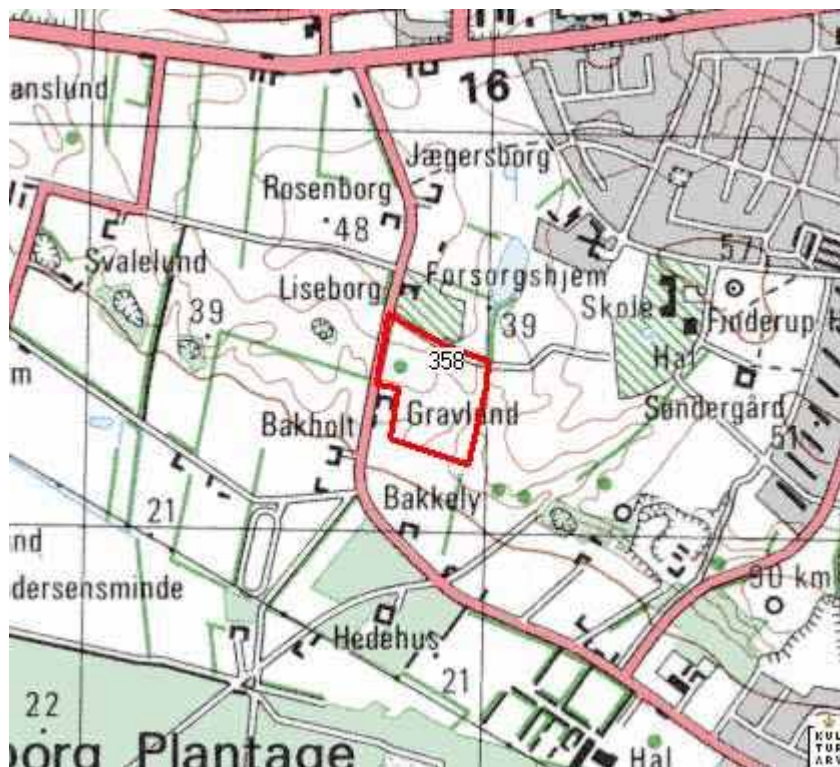
Bygherrerapport nr. 28

Bygherre: Hector APS

ISBN 978-87-87272-77-3

Indledning

I de senere år har Viborg vokset sig større i alle retninger. Der er etableret flere nye boligområder i byens yderkanter, og industriområdet vest for byen udvides også kraftigt i disse år. Liseborg Høje ligger i Viborgs sydvestlige udkant (figur 1) og på foranledning af en privat bygherre, Hector APS, har museet forud for byggemodning af området gennemført forundersøgelser med efterfølgende udgravning i området.



Figur 1. Kort over den sydvestlige del af Viborg med angivelse af lokaliteten.

Ved byggemodning spiller museet ofte en rolle. Eventuelle kulturhistoriske spor fra oldtid og/eller historiske perioder skal registreres inden anlægsarbejdet går i gang.

Ved undersøgelserne af disse nye byområder, har vi således i de senere år fået kendskab til en række bopladser fra forskellige perioder af oldtiden.

Ifølge den nye museumslov er det museets vigtigste opgave, at arbejde for at bevare væsentlige fortidsminder for eftertiden. Men da det ikke var muligt, at friholde området, blev der foretaget en egentlig udgravning.

Denne bygherrerapport indeholder en gennemgang af resultaterne for udgravningen på Liseborg Høje.

Undersøgelsens resultater



Figur 2. Udgravningsfelterne på Liseborg Høje. Nordligst ligger område A og mod syd ligger område B.

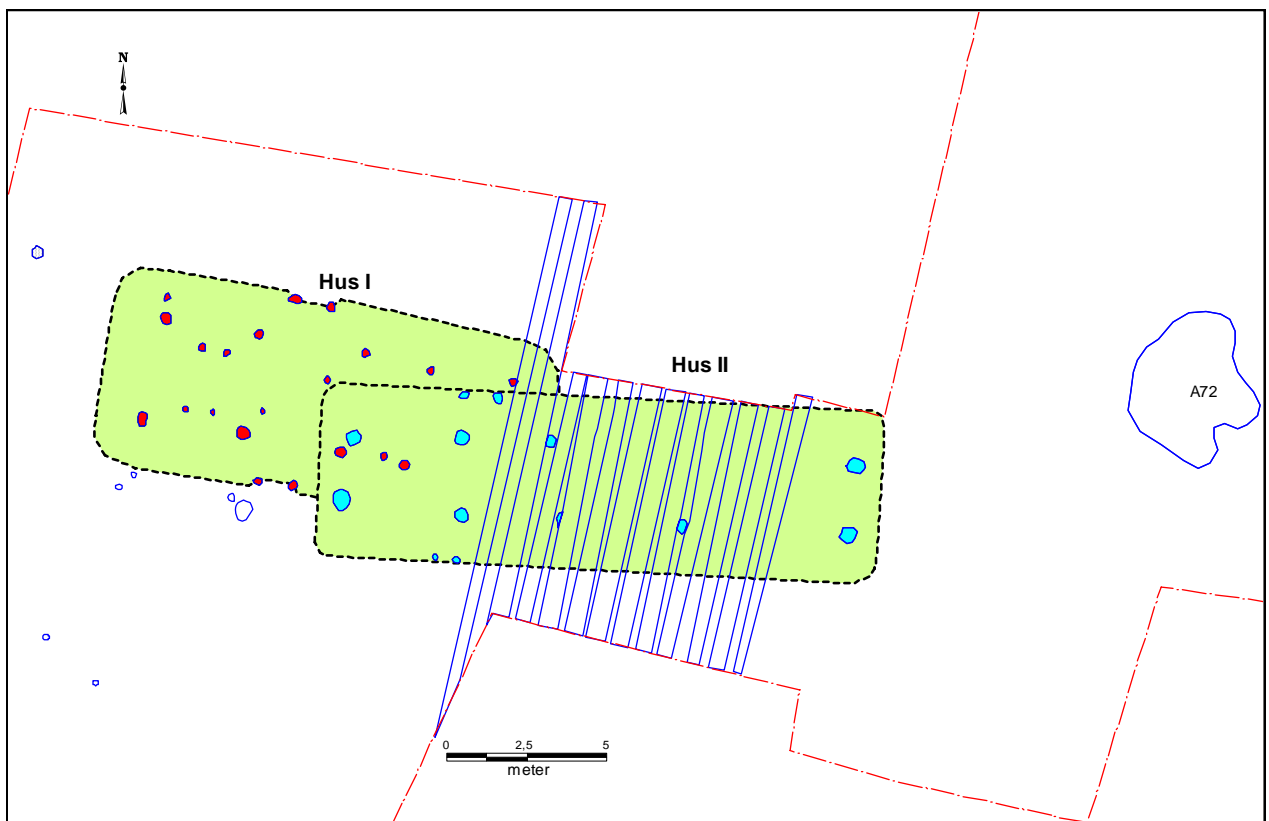
Der blev åbnet to felter, jf. figur 2. I det nordligste udgravningsfelt blev der udgravet to treskibede langhuse samt et mindre hus fra sen yngre bronzealder (ca. 700-500 f. Kr.) samt en kammergrav fra vikingetiden (900-tallet).

I det sydligste udgravningsfelt blev der udgravet et langhus fra sen yngre bronzealder samt nogle gruber.

Bronzealderbebyggelsen

Hus I var et af de huse, der blev lokaliseret ved prøvegravningen. Det var orienteret øst-vest med en lille forskydning mod nordvest, og har haft mindst 5 sæt tagbærende stolper samt to indgangspartier over for hinanden i henholdsvis nord- og sydvæggen.

Husets østlige ende var ødelagt af dybdepløjning i forbindelse med rejsningen af et læhegn.



Figur 3. Område A med Hus I, Hus II og grube A 72. De lodrette blå streger viser spor efter dybdepløjning.

Hus II havde spor efter 5 sæt tagstolper samt et indgangsparti i nordvæggen. Det var orienteret øst-vest, og den midterste del af huset var ligeledes forstyrret af dybdepløjningen til læhegnet. Det sidste sæt tagstolpehuller mod øst er bevaret.

De to huse overlapper hinanden, hvilket betyder, at de ikke kan være samtidige. I fladen fremstår de to huses stolpehuller meget forskellige. Hus I havde overvejende cirkulære stolpehuller, mens Hus II havde ovale. Desuden var stolpehullerne til Hus I ikke så dybe og slet ikke så kraftige som stolpehuller til Hus II. Hus I er formodentligt ældre end hus II.

Husenes grundplaner samt skår fra en nærliggende grube med bopladsaffald (A72) indikerer, at de kan dateres til sen yngre bronzealder. Gruben kan dog ikke med sikkerhed knyttes til husene. Tæt ved Hus I og Hus II blev der udgravet en mindre konstruktion, Hus IV i feltets sydlige del. Huset har haft 2 sæt tagstolper. Huset var orienteret sydøst-nordvest. Nord for tagstolpehullerne blev fundet tre stolpehuller, som kan være rester af et vægforløb eller indgangsstolpehuller.



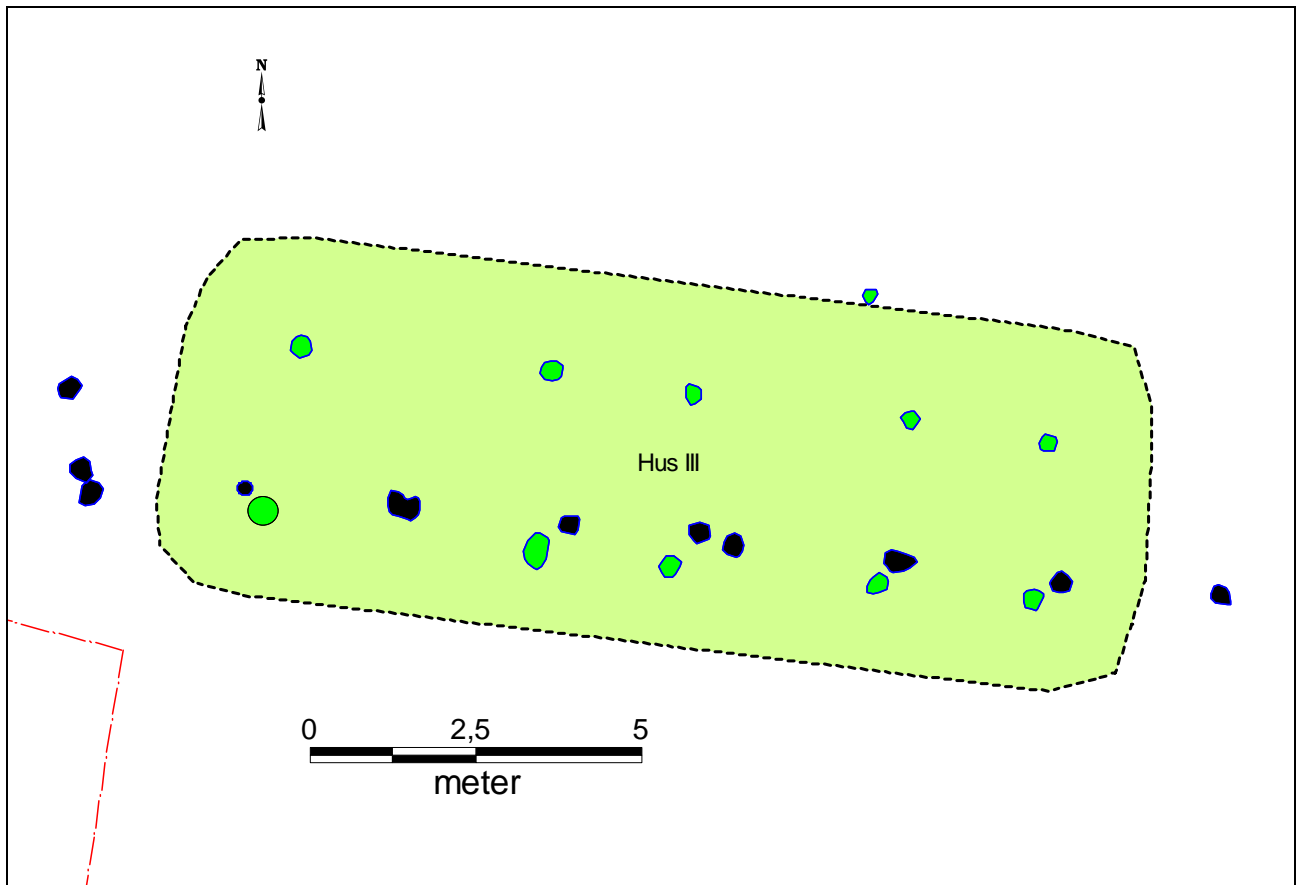
Figur 4. Lerkarskår fra fire forskellige kar. Skårene blev fundet i en grube øst for de to langhuse i område A, jf. figur 3. De er fra yngre bronzealder.



Figur 5 . Skraber af flint, som blev fundet i samme grube som lerkarskårene på figur 4.

I det sydligste udgravningsfelt, område B, blev der udgravet endnu en hustomt fra yngre bronzealder, Hus III.

Huset var orienteret øst-vest med en lille forskydning mod nordvest og har sandsynligvis haft 5 sæt tagstolper. Ingen vægstolpehuller er bevaret, men der blev fundet spor efter ét stolpehul, der kan være det ene ud af to indgangsstolpehuller.



Figur 6. Hus III.

Hus III's stolpehuller minder om Hus I's stolpehuller i form mht. både flade og snit. Det er ikke muligt at afgøre hvorvidt Hus I og Hus III var samtidige eller om de har afløst hinanden.

I område B blev blandt andet også fundet to kogestensgruber. En kogestensgrube er fyldt med aske, trækul og ildskørnede sten og har været brugt i forbindelse med madlavning. Den ene lå sydøst og den anden nord øst for Hus III.



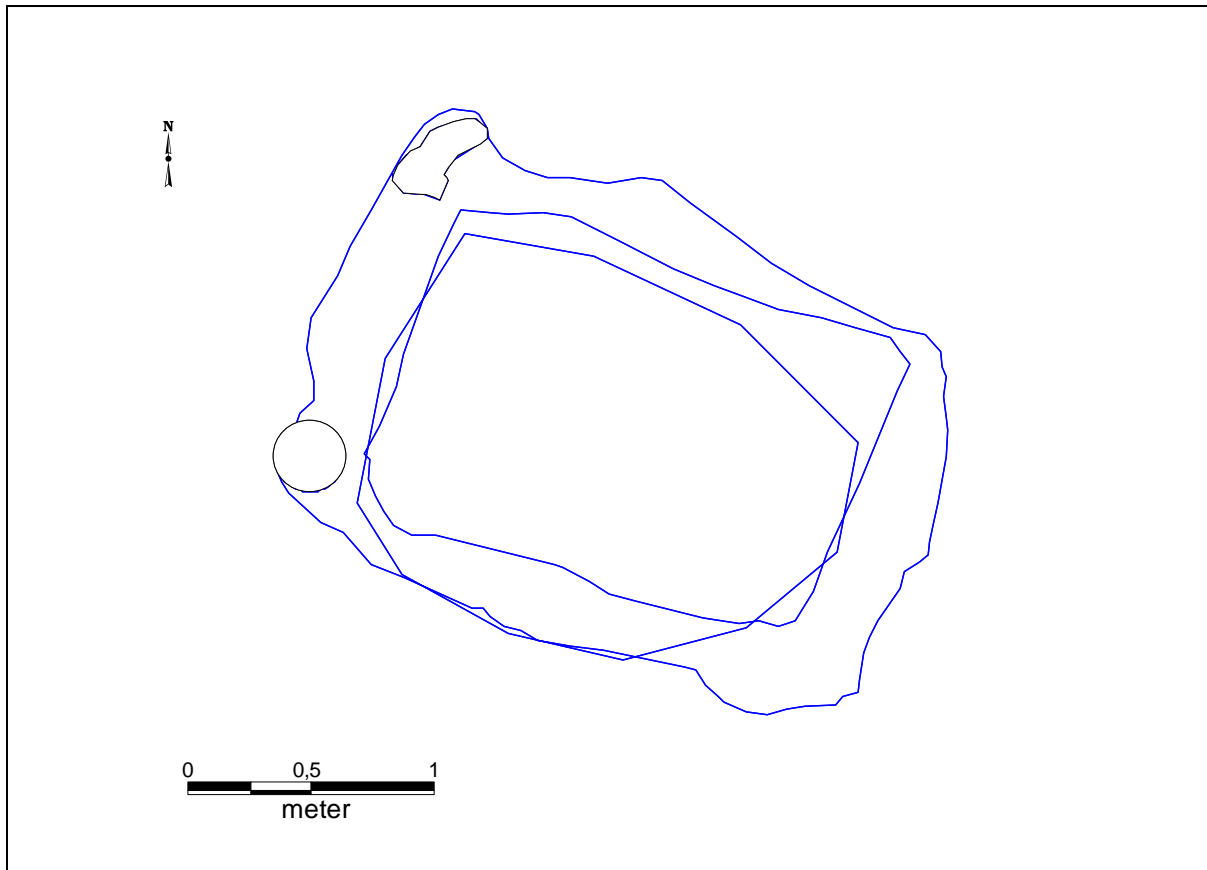
Figur 7. Snit gennem et tagstolpehul i Hus III.



Figur 8. Snit gennem en af kogestensgruberne, der lå i tilknytning til Hus III.

Vikingetidsgraven

I det nordligste af udgravningsfelterne, blev der udgravet en kammergrav fra vikingetiden, grav V, jf. figur 9.



Figur 9. Plan af vikingetidsgraven.

Graven var rektangulær, orienteret nordvest-sydøst. I begge hjørner mod vest havde graven et stolpehul, hvorimod det i østenden af graven ikke var muligt at observere spor efter stolpehul-ler (figur 9).

Nedgravningen, hvori kisten var placeret, kunne ses som en tydelig afgrænsning, hvor undergrundssand i varierende farver lå op til den pakning der var lagt omkring kisten. Pakningen var en blanding af undergrundssand og ler iblandet mørkere fyld, lidt grus og sten af forskellige størrelser.

Det var helt fra øverste niveau muligt at følge kistens kant, dog ikke overalt i alle niveauer, som en brun-orange 5-6 cm. tyk stribe, som dannende en rektangulær form. Stri-ben var bredere i hjørnerne. Striben snævredes gradvist indefter jo længere der blev gravet ned i fladen. Fyldet i kisten var mørk sortgrå til sortbrun (figur 10).



Figur 10. Graven i fladen med de tydelige stolper i hvert af de vestlige hjørner.

Kistens form viste, at det sandsynligvis var en vognfading, der var brugt som kiste, og stolpehullerne indikerer, at den har været placeret i et kammer, bygget af træ (figur 11).

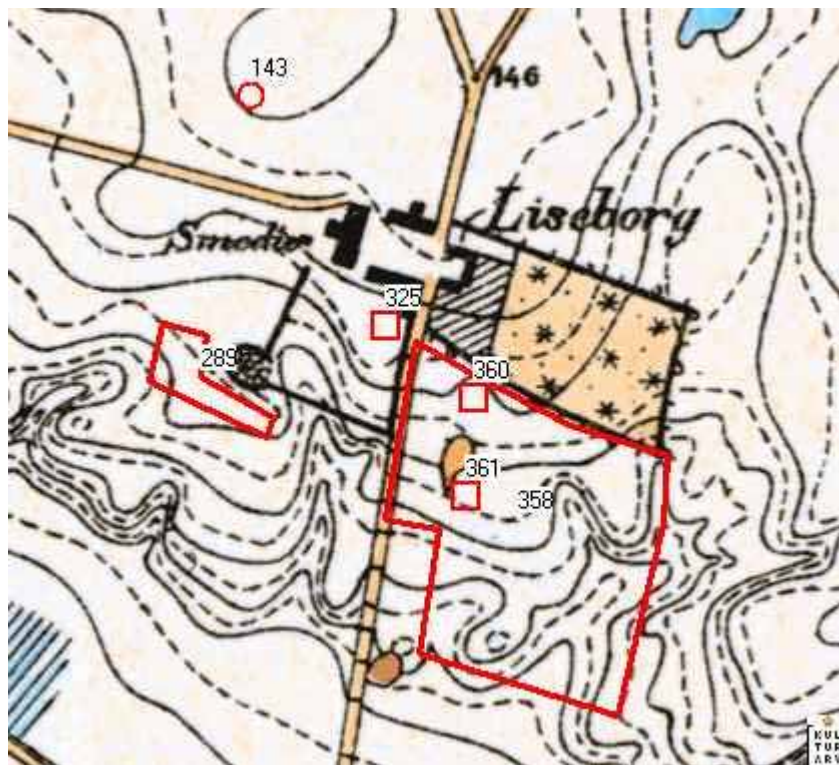
Der blev ikke fundet genstande i graven, så den døde var gravlagt uden gravgaver, som ellers er almindeligt i oldtiden. Det kan tyde på, at den afdøde var kristen. Kristendommen vinder indpas i løbet af vikingetiden, og da ophører skikken med gravgaver.



Figur 11. Graven i tværsnit set fra øst. Her ses tydeligt aftrykket af den formodede vognfading med skrå sider og flad bund.

Liseborg Høje i et lokalt perspektiv

I 1990'erne blev de første hustomter fra bronzealderen fundet i Viborgs vestkant, da den sydlige del af den ydre ringvej blev anlagt. De sidste års højkonjunktur har betydet, at Viborg kommune har skullet bruge store nye arealer til både boligbyggeri og til erhvervsformål. Især i den vestlige udkant af Viborg er der lagt beslag på ret omfattende arealer, hvor der indtil da lå spredtliggende gårde mellem markerne. Efter at den nye museumslov trådte i kraft i 2002 har museet efter aftale med kommunen systematisk prøvegravet alle de nye og nogle dele af ældre lokalplanområder, der endnu ikke var bebyggede. Det har resulteret i fund af bopladser fra både yngre stenalder, bronzealder og vikingetid/tidlig middelalder.



Figur 12. Området omkring Liseborg Høje

Der er de sidste 5 år fundet spor efter ca. 20 langhuse fra bronzealderen i Viborg vestdel. De fleste er fundet på lokaliteterne Møgelkær og Viborg Vestermark, men også ved Mariendalsvej og ved Lundborgvej er der fundet hustomter. De nærmest beliggende hustomter er fundet lidt vest for Liseborg høje, jf. nr. 289 på figur 12.

Alle hustomterne er såkaldte 'treskibede' langhuse, der indvendigt har haft to rækker relativt kraftige stolper, som har båret tagkonstruktionen. Husene varierer dog betydeligt i størrelse og andre konstruktionsmæssige elementer. En oversigt over de undersøgte bopladser på Viborg Vestermark med hustomter fra især yngre bronzealder kan ses i museets bygherrerapport nr. 22.

Det er usikkert, om der på nogle bronzealderbopladser har været 2-3 samtidige gårde eller der næsten udelukkende har været tale om spredtliggende enkeltgårde. Det er i denne forbindelse, at resultaterne fra udgravningerne på Liseborg Høje er vigtige. Som nævnt kan Hus I og Hus III være samtidige og have en indbyrdes relation. Man kunne forestille sig, at det sydlige er en økonomibygning, der har haft et formål, som gjorde, at man ønskede en

vis afstand til beboelseshuset. Men i flere tilfælde med to formodede langhuse til samme gård kan det ses, at der har været ild-/koge-gruber og dermed formodentlig beboelse i begge langhuse. Man må derfor også overveje, om begge langhusene I og III på Liseborg Høje har været beboelseshuse. Hus I ser ud til at have været lidt større (85 m²) end hus III (75m²). Derfor kan man forestille sig, at det lidt større og tilsyneladende bedre byggede hus I har rummet 'herskabet', mens det lidt mindre og tilsyneladende dårligere byggede hus III har rummet 'tyendet'. Afstanden mellem de to langhuse kan i en sådan tolkning markere det sociale skel mellem herre og tjener.

Relevant litteratur

Jørgen Jensen, 2002: Danmarks Oldtid – Bronzealder 2000-500.
 Bertelsen m.fl., 1996: Bronzealderens bopladser i Viborg Amt

Diverse oplysninger:

Viborg Stiftsmuseums j. nr.: VSM 09507
 Lokalitet : Liseborg Høje
 Sogn, herred og amt: Viborg sogn, Nørlyng herred, Viborg amt.
 Dansk Kulturhistorisk Centralregister:
 130815-358, 360-361.
 Kulturarvsstyrelsens j. nr.: 2008-7.24.02/VSM-0018
 Bygherre: Hector APS, Skolestræde 1, 8800 Viborg.
 Areal: Ca. 1.200 m²
 Rendegravemaskine fra:
 Deltagere i udgravningen: Udgravningsansvarlig: Dorthe Kaldal Mikkelsen
 Daglig leder: Elin Vanting
 Akademisk medarbejder:
 Claus Sørensen
 Studerende: Anne-Line Nielsen
 Arbejdsmand: Gorm Olesten

Dokumentationsmaterialet bestående af beretning, tegninger, fund, fotos m.v. opbevares på Viborg Stiftsmuseum, Hjultorvet 4, 8800 Viborg.

Undersøgelsen er betalt af bygherren.

Om bygherrerapporter

Når der er foretaget en arkæologisk udgravning, der er helt eller delvist finansieret af en privat eller offentlig bygherre, skal der udarbejdes en særskilt rapport til bygherren. Bygherrerapporten skal være almindeligt tilgængelig, præsentere udgravningens resultater og sætte dem i sammenhæng med det omgivende landskabs kulturhistorie.¹

Viborg Stiftsmuseum har besluttet at udgive museets bygherrerapporter i en fortløbende serie. Ældre numre kan købes for 20 kr. (medmindre andet er anført) ved henvendelse til museet.

Liste over Viborg Stiftsmuseums bygherrerapporter

1. Båndruplund – en boplads fra bronzealder og tidlig jernalder. Martin Mikkelsen. 2004.
2. Nordentofte, Skals – en boplads fra sen yngre stenalder, bronzealder og tidlig jernalder. Martin Mikkelsen og Mikael H. Nielsen. 2004.
3. Brokbakken – en samlingsplads fra bronzealder og en gravplads fra ældre jernalder. Martin Mikkelsen og Mikael H. Nielsen. 2004.
4. Lynderup SV – et aktivitetsområde fra sen yngre stenalder og bronzealder. Martin Mikkelsen og Mikael H. Nielsen 2006.
5. Teglværksvej – en boplads fra ældre bronzealder. Martin Mikkelsen. 2005.
6. Klejtrup Syd – en boplads fra sen yngre stenalder / tidlig ældre bronzealder. Marianne Høyem Andreasen. 2005.
7. Krogen, Aidt. Under udarbejdelse.
8. Højvangen, Ørum. Kamilla Fiedler Terkildsen og Martin Mikkelsen. Under udarbejdelse.
9. Stenshede – en gravhøj og andre fund fra yngre stenalder. Sanne Boddum og Martin Mikkelsen. 2006
10. Ørum Sportsplads – et aktivitetsområde fra ældre jernalder. Mikael H. Nielsen. 2005
11. Sundstrup Øst – en boplads fra yngre stenalder. Mikkel Kiildsen 2006.
12. Ettrupvej, Fjelsø – to aktivitetsområder fra bronzealder eller jernalder. Kamilla Fiedler Terkildsen. 2006.
13. Løvel Syd - bebyggelse spor fra yngre bronzealder og ældre germansk jernalder. Malene R. Beck & Dorthe Kaldal Mikkelsen 2006.
14. Skaldehøj og Arildsvej - to bopladser fra førromersk jernalder. Mikkel Kiildsen. Under udarbejdelse.
15. Liseborg- et forsvarsværk fra tidlig førromersk jernalder. Dorthe Kaldal Mikkelsen. Under udarbejdelse.
16. Lindum syd – langhus fra middelalderen. Jesper Hjermind 2006.
17. Søhuset, Viborg - på kanten af middelalderbyen. Marianne Greve Iversen 2006.
18. Formyre SØ - hustomt og grave fra sen ældre bronzealder - fladmarksgravpladser fra tidlig jernalder. Martin Mikkelsen 2009.
19. Tindbækvej 25 - Gravhøj fra enkeltgravskultur. Martin Mikkelsen og Mikkel Kiildsen 2007.
20. Langmosegård - en boplads fra yngre bronzealder. Martin Mikkelsen 2007.
21. Løgstrup SØ - en boplads fra yngre jernalder - aktivitetsspor fra yngre bronzealder. Sanne Boddum, Mikkel Kiildsen & Mikael H. Nielsen 2007.
22. Viborg Vestermark - Bopladser fra bronzealderen. og Martin Mikkelsen. Under udarbejdelse.
23. Ridder Munks Vej - En gravplads m.m. fra stenalder, bronzealder og jernalder. Sanne Boddum og Martin Mikkelsen 2007
24. Rødding SV - bebyggelse fra yngre bronzealder og ældre førromersk jernalder. Mikkel Kiildsen 2009.
25. Randrup Mølle – et langhus med forsænket østende fra yngre stenalder. Sidsel Wählin og Martin Mikkelsen 2008.
26. Spangsdal II og Gl. Asmild. Under udarbejdelse.
27. Bjerring Hede - en gravplads fra ældre jernalder - en boplads- og aktivitetsspor fra ældre jernalder. Asger V. Amundsen og Martin Mikkelsen 2008. Under udarbejdelse.

¹ Kulturarvsstyrelsen: Retningslinjer for udformning af rapport til bygherre/anlægsmyndighed

