

Ørum Industrivej

- boplads fra yngre bronzealder
og
førromersk jernalder

Elin Vanting



Viborg Stiftsmuseum 2009
Bygherre: Viborg Kommune

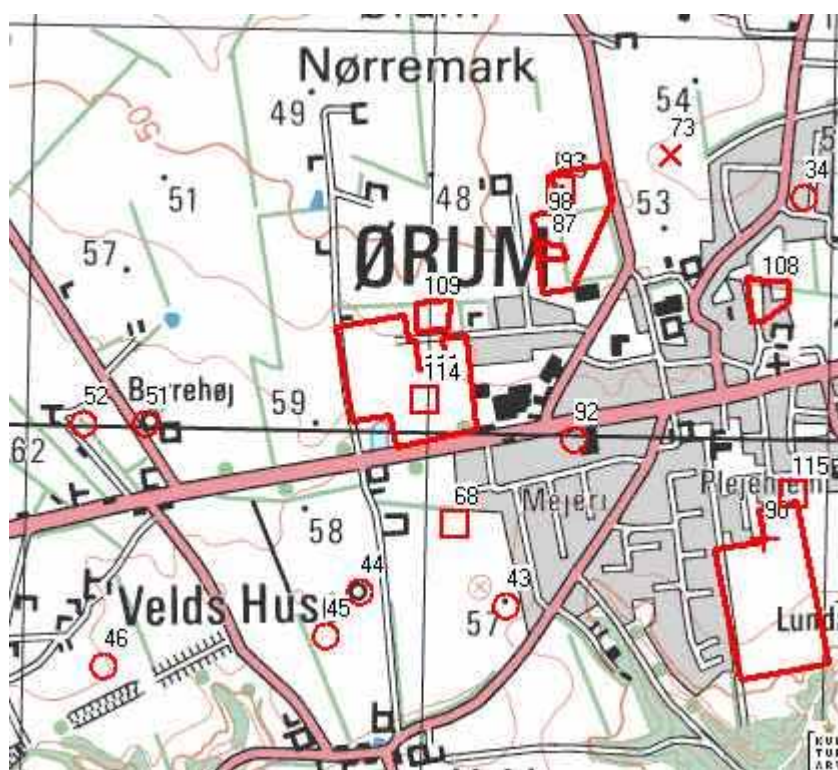
Bygherrerapport nr. 37

ISBN 978-87-87272-79-7

Indledning

Indenfor de seneste 5-6 år er der blevet lavet en del anlægsarbejde og byggemodning i Ørums udkant til boligbyggeri og industriudvidelse. Arkæologiske forundersøgelser forud for anlægsarbejdet har hver gang resulteret i fund af væsentlige fortidsminder. Specielt i den sydøstlige del af Ørum er der registreret omfattende bopladsspor og desuden en gravhøj. Mod nord, ved sportspladsen, blev der også registreret bopladsspor, dog ikke i samme omfang.

Industrivej i Ørum ligger i Ørums vestlige udkant (figur 1) og på foranledning af bygherren, Viborg Kommune, har museet forud for byggemodning af området gennemført forundersøgelser med efterfølgende udgravning udvalgte steder.



Figur 1. Kort over det vestlige Ørum med angivelse af lokaliteten (114).

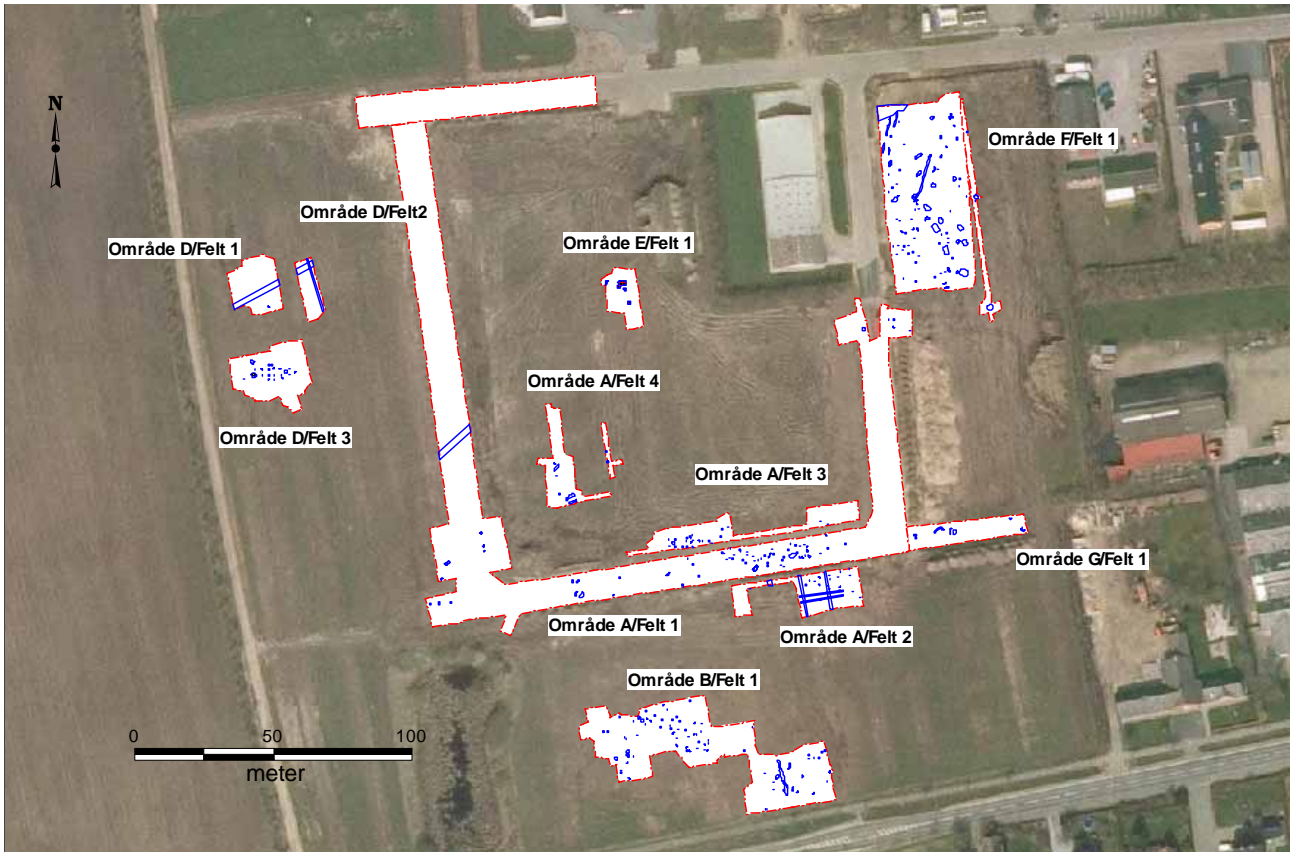
Ved byggemodning spiller museet ofte en rolle. Eventuelle kulturhistoriske spor fra oldtid og/eller historisk tid skal registreres inden anlægsarbejdet går i gang.

Ved disse undersøgelser har vi i de senere år fået kendskab til en række bopladser fra forskellige perioder af oldtiden.

Ifølge den nye museumslov er det museets opgave, at arbejde for at bevare væsentlige fortidsminder for eftertiden. Da det ikke var muligt, at friholde området, blev der foretaget en egentlig udgravning.

Denne bygherrerapport indeholder en gennemgang af resultaterne fra udgravningen ved industrivej i Ørum.

Undersøgelsens resultater



Figur 2. Udgravningsfelterne ved Industrivej i Ørum.

Udgravningen af Industrivej i Ørum blev gjort i 6 særskilte områder: A-B og D-G. Område C, der også var blevet indstillet til udgravning, skulle alligevel ikke bebygges. Viborg Kommune valgte i stedet at udlægge området til grønt område, og hermed bliver de væsentlige fortidsminder, erkendt under forundersøgelsen, bevaret for eftertiden.

Da det hastede med frigivelsen af nogle af de indstillede områder, fordi kommunen hurtigst muligt skulle i gang med byggemodningen, blev udgravningen nogle steder foretaget sideløbende med og lige efter forundersøgelsen. Den egentlige udgravning blev foretaget i foråret 2009.

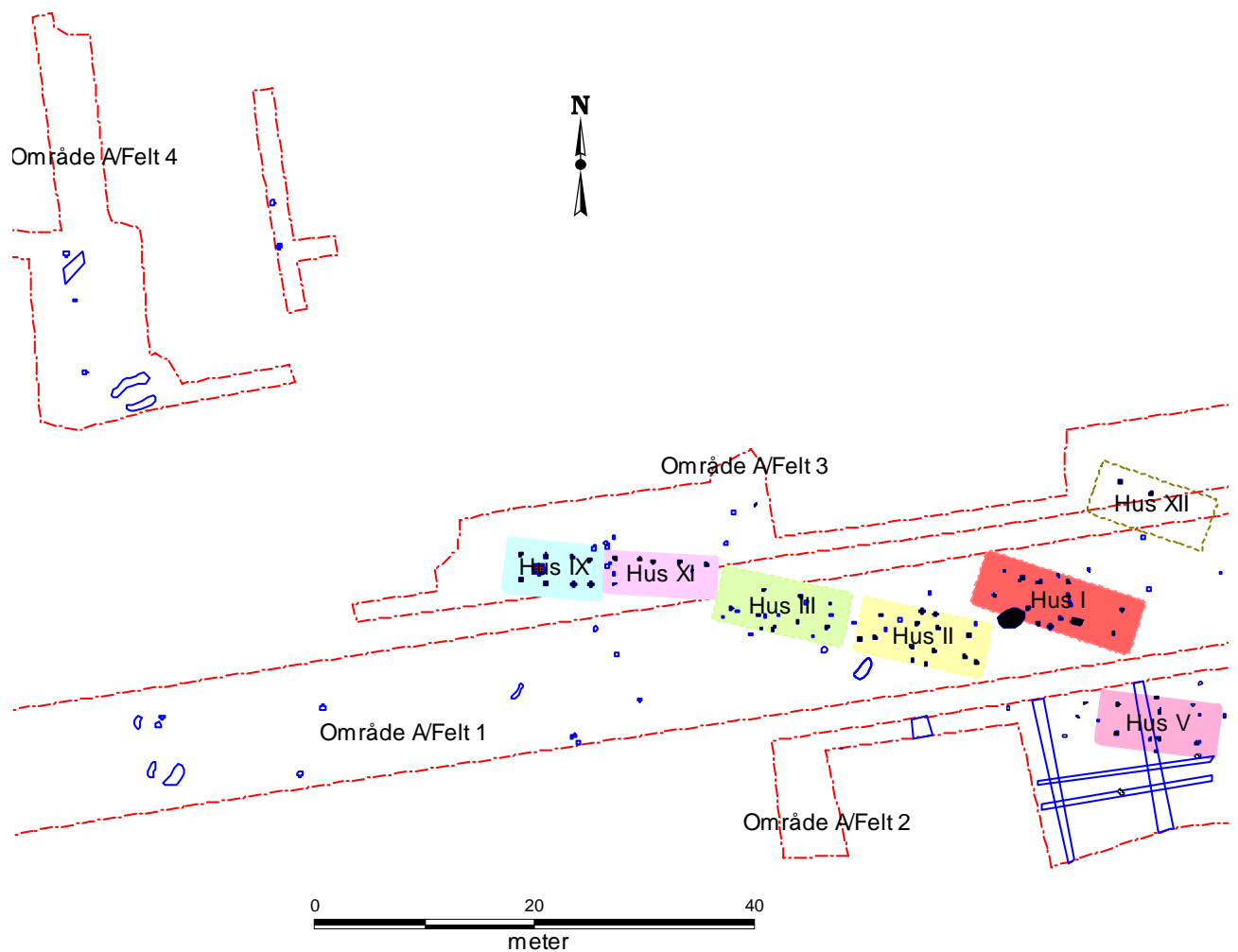
Bebyggelsessporene viste bosætning på stedet i 2-3 faser og kan dateres til sen yngre bronzealder/tidlig ældre jernalder. Det vil sige i tiden ca. 800-300 f. Kr.

Der blev fundet følgende i de seks udgravede områder:

Område A og B.

Område A var det første område, der blev udgravet. Efterhånden som udgravningen skred frem blev flere felter åbnet: Felt 1- felt 4.

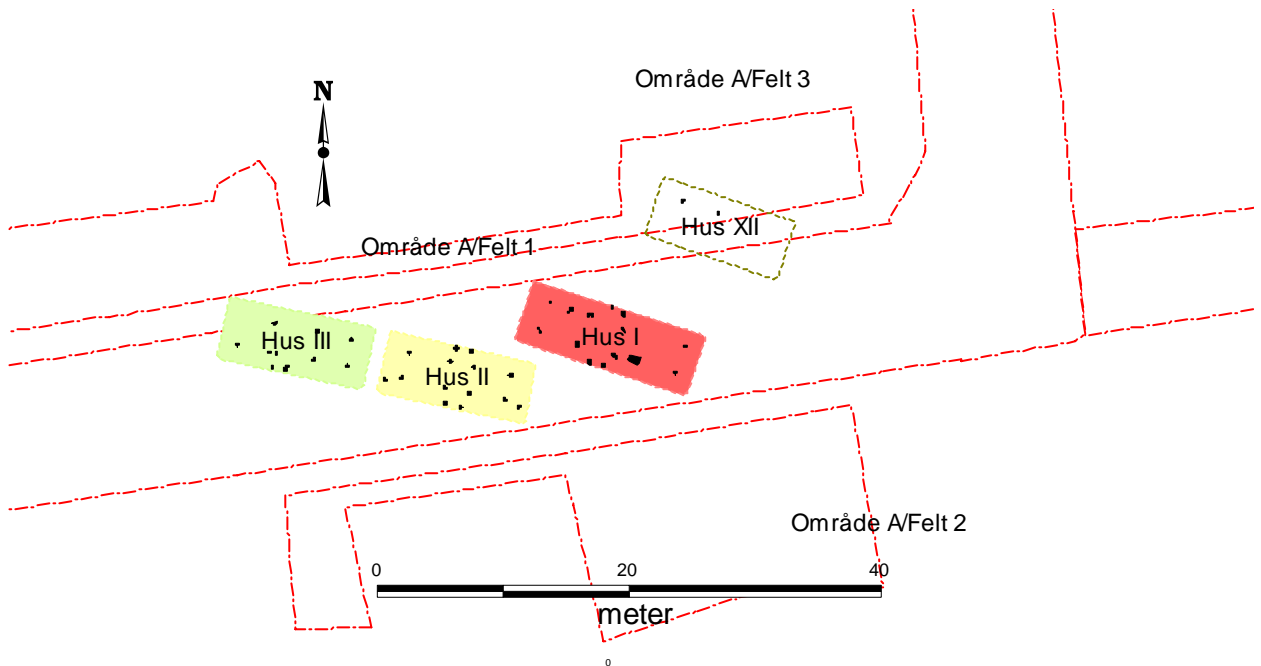
Fordelt over felt 1-3 i område A, blev spor fra ikke mindre end syv hustomter udgravet. Alle var såkaldte treskibede langhuse, hvor husenes tag blev båret af to parallelle stolperækker (figur 3).



Figur 3. Område A med felterne 1-4.

Det var tydeligt, at nogle af husene var placeret alt for tæt på hinanden til, at de kan have eksisteret på samme tid. Det vil sige, at stedet var beboet over en længere periode end blot en generation.

Ud fra deres orientering kunne husene inddeles i to grupper. Den ene gruppe, Hus I-III og Hus XII (figur 4) havde bortset fra få graders udsving samme orientering, ØSØ-VNV.



Figur 4. Område A. Hus I-III og Hus XII.

Den anden gruppe, Hus V, IX og XI (figur 5) var alle orienteret øst-vest med en mindre forskydning mod nordvest, hvilket adskilte dem fra de andre huse i Område A. Desuden lå de tre huse orienteret helt på samme måde som alle de huse, der blev udgravet i Område B, lokaliseret ca. 60 m syd for område A (figur 5).

Dette forhold giver mulighed for at se nærmere på den teori, at to samtidige huse, der ligger op til 60 m fra hinanden, kan høre sammen og have hver sin funktion; det ene var beboelseshus, det andet kan have været en form for økonomibygning. I dette tilfælde kunne en hovedbygning, eksempelvis Hus VI eller VII i Område B, have tilknytning til en anden mindre bygning, eksempelvis hus IX i Område A.



Figur 5. Område A og B. Relation imellem to tidssvarende bygninger.

Man kan forestille sig, at økonomibygningen har haft en funktion, som gjorde, at man ønskede en vis afstand til beboelseshuset. Det kunne have været trællenes hus, og den forholdsvis store afstand mellem de to huse har måske symbolsk markeret skellet mellem herre og tjener.

Vind og vejr, råd og svamp har tæret på husene og nødvendiggjort, at de på et eller andet tidspunkt blev erstattet med nye bygninger, der så blev opført på samme sted, eller lige i nærheden.

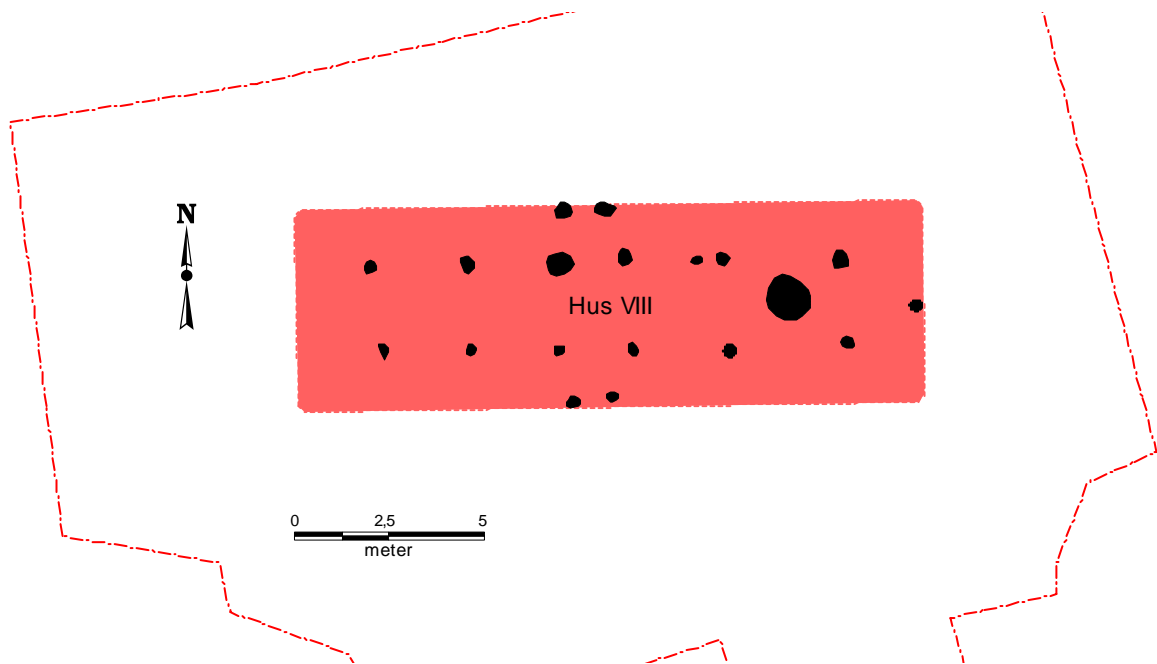
Vest for husene i område B/Felt 1 blev der lokaliseret et aktivitetsområde med fem ild-kogegruber, hvortil kan føjes yderligere to registreret vest for udgravningsfeltet under prøvegravningen. Grubernes karakter viser at det var et madlavningsområde.

Det er nærliggende at tænke sig, at disse gruber var samtidige med husene og knyttet til dem. Om det er tilfældet kan sandsynligvis afgøres ved analyse af trækul i prøver, der er udtaget fra gruberne (C-14 analyse)

I område A/Felt 4 var der mod forventning ingen spor efter huskonstruktioner.

Område D.

I det felt der lå længst mod nordvest, Område D/ Felt 3, blev en velbevaret hustomt afdækket. Hus VIII har været et langt hus på ca. 17m X 5m.



Figur 6. Område D/Felt 3. Hus VIII med kældergruben centreret imellem de to østligste sæt tagstolpehuller.

Huset adskilte sig fra de andre ved at have dybe og flere meget brede stolpehuller (figur 7). Også husets orientering var anderledes end de øvrige huses: øst-vest med en svag forskydning mod sydvest.



Figur 7. Eksempel på et tagstolpehul i Hus VIII.

Huset havde en kældergrube (figur 8), midt imellem de to østligste sæt tagstolpehuller. Kældergruben var lidt over 0,30m dyb og 1,20m bred og har formodentlig været brugt til opbevaring af forråd, da den kun havde meget lidt trækul i fylden og hverken ildskørnede sten eller trækulslag i bunden, hvilket tyder på at gruben ikke har været brugt som ild-kogegrube.



Figur 8. Kældergruben i snit, Hus VIII.

I gruben blev der fundet lerkarskår til 5 forskellige kar sammen med en del små klumper brændt ler. Husets udformning og de fundne lerkarskår daterer huset til sen yngre bronzealder/tidlig ældre jernalder, det vil sige tiden omkring 500 f. Kr.

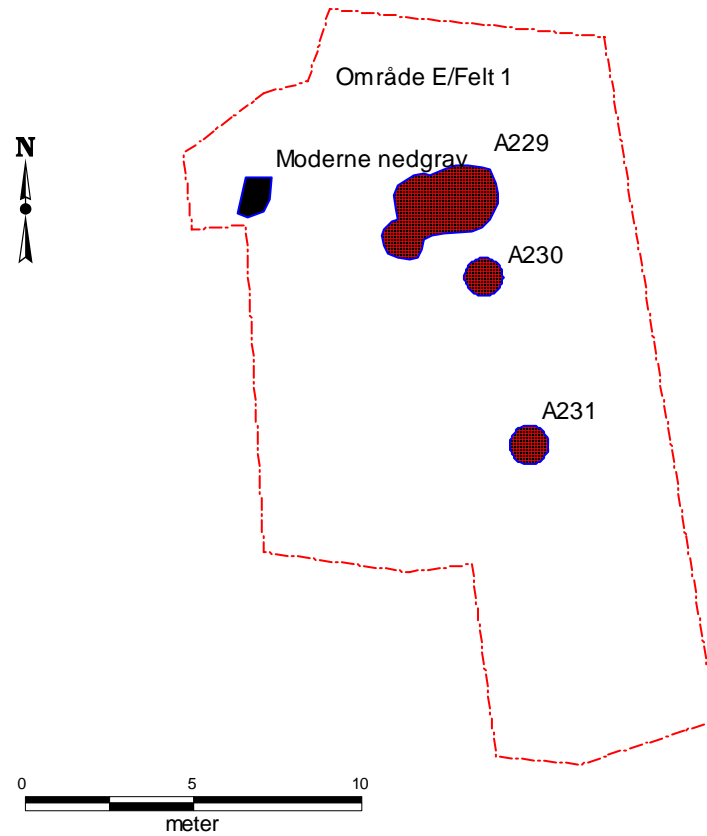
Område E.

Endnu et aktivitetsområde blev registreret 90 m nord for Område A (figur 9). Under prøvegravningen blev der erkendt 5 større gruber.

Undersøgelsen af gruberne viste, at stedet sandsynligvis havde været i brug igennem en længere periode, hvilket var specielt tydeligt at se på en stor grube, A229, der bestod af tre på hinanden efterfølgende gruber. Den ældste grube var en ild-kogegrube på 2 meters længde.

De to andre havde hverken rester efter ildskørnede sten eller trækul i fylden og er formodentlig resultatet af, at man har gravet efter sand/ler.

Lidt syd for A229 lå endnu to ild/kogegruber, begge med et lag trækul i bunden, men uden sten. De kan have været brugt til at opvarme sten, som siden er flyttet til en anden grube, der har fungeret som en jordovn i forbindelse med madlavning.



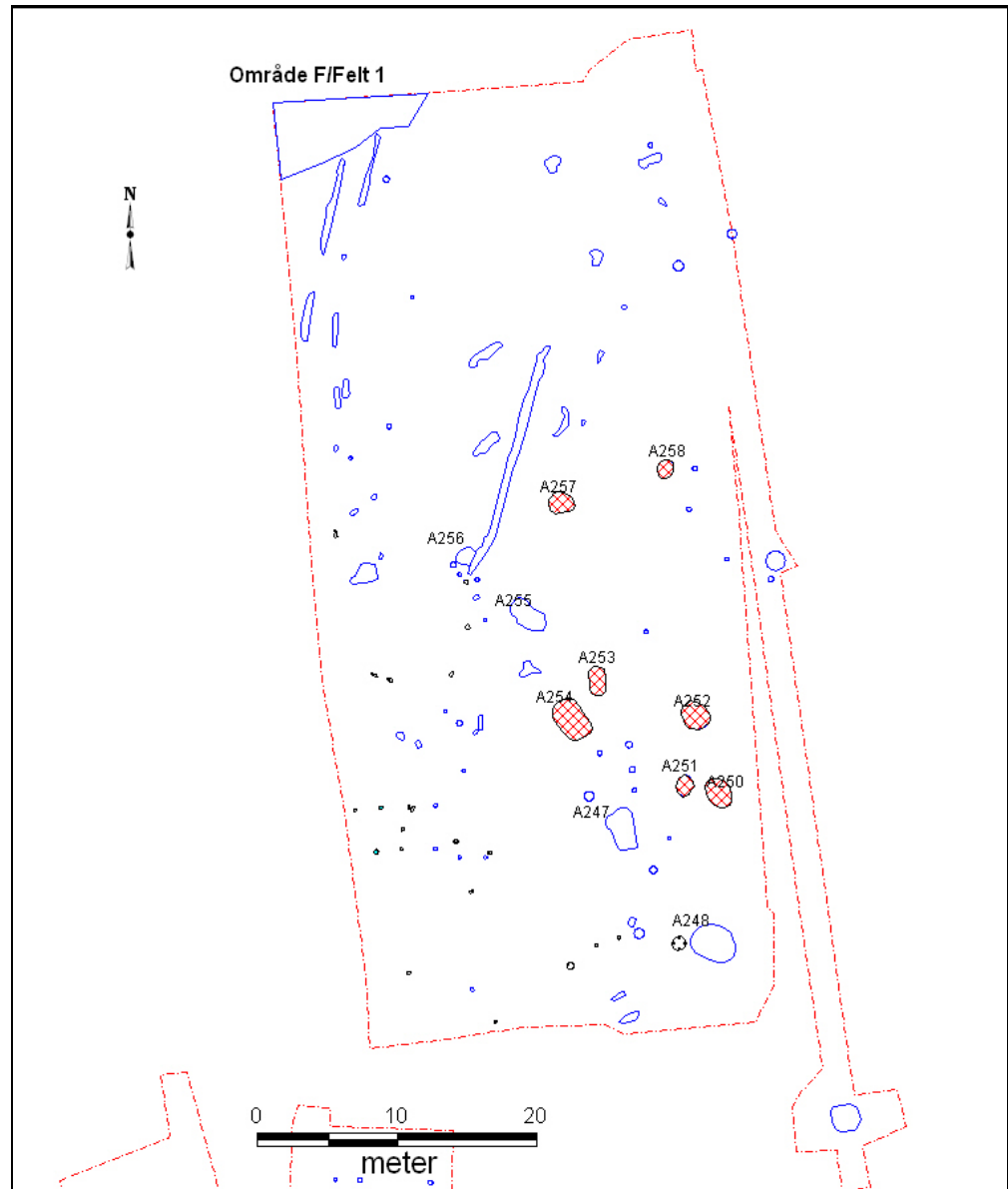
Figur 9. Område E/Felt 1. Tre udgravede gruber og en moderne forstyrrelse.

Område F.

Område F, hvor der skulle etableres et regnvandsbassin, blev gravet lige efter forundersøgelsen, da det hurtigst muligt skulle frigives, så anlægsarbejdet kunne påbegyndes.

Da området var blevet muldafrømmet, var der flere store, meget i øjenfaldende, rektangulære, mørke plamager, der viste sig at være store og dybe ild-koge-gruber. Desuden blev der observeret en del stolpehuller, som viste sig at høre til et hegnsforløb fra historisk tid samt hjulspor.

Nogle af de store ild-koge-gruber havde en del sten i bunden, der lå på en stor mængde trækul.



Figur 10. Område F, regnvandsbassinet med markering af ild-kogegruber (krydsskraveret i rødt).

Ild-kogegruben A252 er et godt eksempel. På snittet gennem gruben (figur 12) ses i midten laget med de mange halvstore sten, der i sin tid var blevet lagt i ilden, for at blive godt opvarmet.

Ud fra billedet kan man fornemme, hvor varmt der har været i gruben, specielt i toppen, hvor der langs den kanten ses en svag rødbrændt farve, der hvor undergrundssandet er blevet påvirket af høj varme.



Figur 11. Område F, regnvandsbassinet med de store og dybe ild-kogegruber..



Figur 12. Område F, regnvandsbassinet. Snit igennem ild-kogegruben, A252.

En af gruberne, A256 indeholdt hverken trækul eller ildskørnede sten. Den har ikke været brugt som ild-kogegrube, men skal snarere opfattes som en såkaldt råstofgrube, hvor man har hentet sand/ler. Siden har man brugt gruben til affald.

Gruben indeholdt lerkarskår til mere end seks lerkar. Blandt skårene blev fundet et fint beklasket sideskår, der er genbrugt og tildannet til tenvægt med timeglasformet gennem boring (figur 13).



Figur 13. Område F. Genbrugt lerkarskår, der er blevet tildannet som tenvægt. Tenvægten måler 4,5 x 5,5 cm.

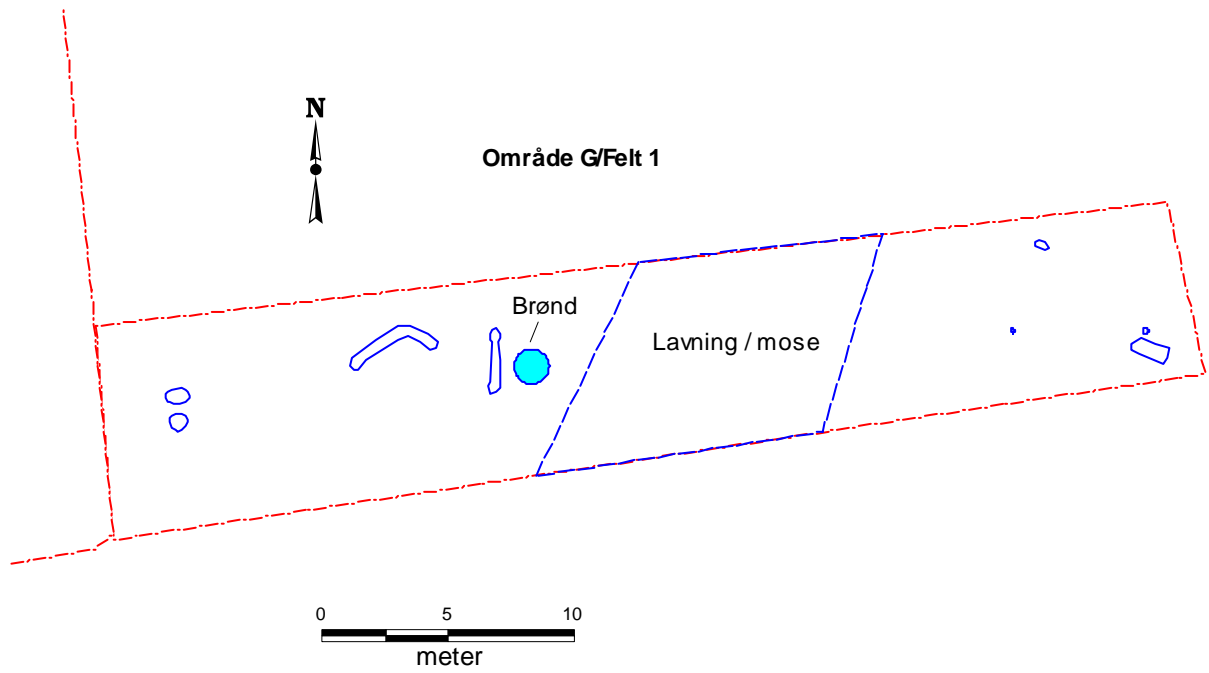
De fleste af gruberne var ild-kogegruber fyldt med sten og trækul, hvilket tyder på stor madlavningsaktivitet på dette sted.

Område G.

Vej-ringen skulle forbindes med en østgående vej, der var blevet prøvegravet, mens udgravningen stod på i regnvandsbassinet. Enkelte anlægsspor og en brønd blev afdækket (figur 14 og figur 15).

Øst herfor fremkom en lavning, hvor der straks efter muldafrømningen, begyndte at stige vand op fra undergrunden.

Der blev gravet et snit igennem lavningen for at få afklaring på, hvad det var. Lavningen så ud til at være et mosehul, der på et tidspunkt var blevet fyldt op med sten. I snittet kunne en lagdeling iagttages. Øverst lå en del sten af varierende størrelse i en tørveligende mørkbrun masse, herunder et meget mørkere, nærmest sort lag, bestående af nedbrudt organisk materiale. Nederst var der store irregulære lysbrune klumper af et strå-lignende materiale. Vi ved ikke, hvad der er foregået her. Måske kan naturvidenskabelige analyser af materialet belyse det.



Figur 14. Område G. Her ses brønden en smule vest for lavningen.



Figur 15. Område G. Lavningen som den så ud lige efter muldafrømningen. Ved landmålerstikken ses brønden.

Brønden (figur 16) fremstod i fladen som en næsten cirkulær struktur, der adskilte sig væsentlig fra de øvrige omgivelser. Den var placeret tæt på kanten af det våde område, der kan have været et mose- eller dødishul. På den måde har man kunnet sikre den fornødne vandforsyning, uden at skulle stå på kanten af mosehullet for at hente vandet.



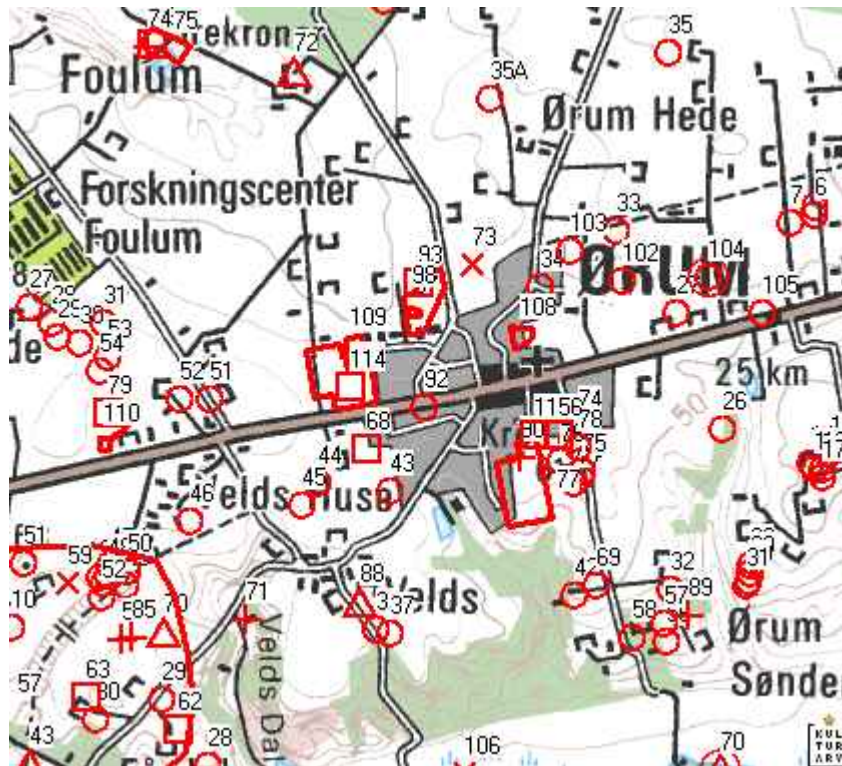
Figur 16. Område G. Brønd, A429, nys afdækket.

Brønden var cirkulær med en diameter på ca. 1,45 m og ca. 0,65m dyb fra top til bund. Brøndsiden var næsten helt lodret, 0,40 m dyb, og snævrede kun få cm indefter ned mod bunden. (figur 17).



Figur 17. Område G. Set i tværsnit. Man kan ane, at brøndsiden snævrer lidt ind ned mod bunden.

Industrivej i Ørum i et lokalt perspektiv



Figur 18. Oversigt over Ørum.

Der er i Ørum og omegn registreret en del arkæologiske lokaliteter (figur 18). Specielt i den sydlige og vestlige del af Ørum er der spor efter væsentlige fortidsminder, blandt andet en del gravhøje (angivet med cirkler på kortet), der formodentlig er fra yngre stenalder eller bronzealderen.

Mod nordvest ved Foulum Forsøgscenter er der registreret bopladsspor fra tidlig ældre jernalder og en ret betydelig gravplads. Syd for bebyggelsen i Ørum fandtes samtidige bopladser og grave, der kan dateres til førromersk- og ældre romersk jernalder. Udgravningen ved Ørum Industrivej bidrager med ny viden om bebyggelsen på egnen i den sene bronzealder og tidlige jernalder..

Tak til Viborg Kommune for det gode samarbejde i forbindelse med udgravningen.

Relevant litteratur

Jørgen Jensen, 2002: Danmarks Oldtid – Bronzealder 2000-500.
Bertelsen m.fl., 1996: Bronzealderens bopladser i Viborg Amt.

Diverse oplysninger:

Viborg Stiftsmuseums j. nr.: VSM 09414
Lokalitet : Ørum Industrivej
Sogn, herred og amt: Ørum sogn, Sønderlyng herred, Viborg amt.
Dansk Kulturhistorisk Centralregister:
131213-111, -114.
Kulturarvsstyrelsens j. nr.: 2008-7.24.02/VSM-0005
Bygherre: Viborg Kommune, 8800 Viborg.
Areal: Ca. 0,91 ha
Deltagere i udgravningen: Udgravningsansvarlig: Dorthe Kaldal Mikkelsen
Daglig leder: Elin Vanting
Studerende: Andreas Thunø
Arbejdsmand: Gorm Olesen

Dokumentationsmaterialet bestående af beretning, tegninger, fund, fotos m.v. opbevares på Viborg Stiftsmuseum, Hjultorvet 4, 8800 Viborg.

Undersøgelsen er betalt af bygherren.

Om bygherrerapporter

Når der er foretaget en arkæologisk udgravning, der er helt eller delvist finansieret af en privat eller offentlig bygherre, skal der udarbejdes en særskilt rapport til bygherren. Bygherrerapporten skal være almindeligt tilgængelig, præsentere udgravningens resultater og sætte dem i sammenhæng med det omgivende landskabs kulturhistorie.¹

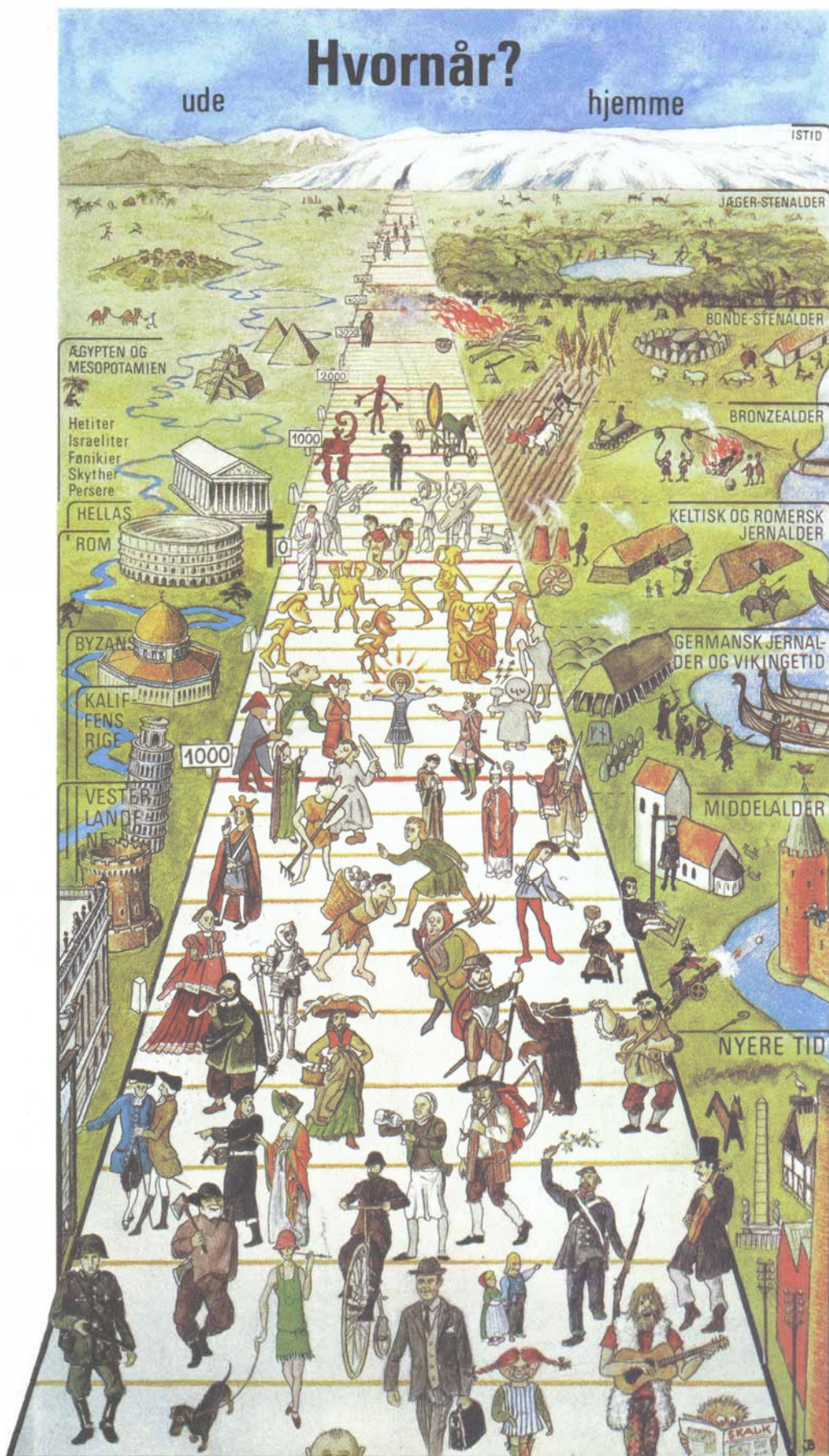
Viborg Stiftsmuseum har besluttet at udgive museets bygherrerapporter i en fortløbende serie. Ældre numre kan købes for 20 kr. (medmindre andet er anført) ved henvendelse til museet.

Liste over Viborg Stiftsmuseums bygherrerapporter

1. Båndruplund – en boplads fra bronzealder og tidlig jernalder. Martin Mikkelsen. 2004.
2. Nordentofte, Skals – en boplads fra sen yngre stenalder, bronzealder og tidlig jernalder. Martin Mikkelsen og Mikael H. Nielsen. 2004.
3. Brokbakken – en samlingsplads fra bronzealder og en gravplads fra ældre jernalder. Martin Mikkelsen og Mikael H. Nielsen. 2004.
4. Lynderup SV – et aktivitetsområde fra sen yngre stenalder og bronzealder. Martin Mikkelsen og Mikael H. Nielsen 2006.
5. Teglværksvej – en boplads fra ældre bronzealder. Martin Mikkelsen. 2005.
6. Klejtrup Syd – en boplads fra sen yngre stenalder / tidlig ældre bronzealder. Marianne Høyem Andreasen. 2005.
7. Krogen, Aidt. Under udarbejdelse.
8. Højvangen, Ørum. Kamilla Fiedler Terkildsen og Martin Mikkelsen. Under udarbejdelse.
9. Stenshede – en gravhøj og andre fund fra yngre stenalder. Sanne Boddum og Martin Mikkelsen. 2006
10. Ørum Sportsplads – et aktivitetsområde fra ældre jernalder. Mikael H. Nielsen. 2005
11. Sundstrup Øst – en boplads fra yngre stenalder. Mikkel Kiildsen 2006.
12. Ettrupvej, Fjelsø – to aktivitetsområder fra bronzealder eller jernalder. Kamilla Fiedler Terkildsen. 2006.
13. Løvel Syd - bebyggelse spor fra yngre bronzealder og ældre germansk jernalder. Malene R. Beck & Dorthe Kaldal Mikkelsen 2006.
14. Skaldehøj og Arildsvej - to bopladser fra førromersk jernalder. Mikkel Kiildsen. Under udarbejdelse.
15. Liseborg- et forsvarsværk fra tidlig førromersk jernalder. Dorthe Kaldal Mikkelsen. Under udarbejdelse.
16. Lindum syd – langhus fra middelalderen. Jesper Hjermind 2006.
17. Søhuset, Viborg - på kanten af middelalderbyen. Marianne Greve Iversen 2006.
18. Formyre SØ - hustomt og grave fra sen ældre bronzealder - fladmarksgravpladser fra tidlig jernalder. Martin Mikkelsen 2009.
19. Tindbækvej 25 - Gravhøj fra enkeltgravskultur. Martin Mikkelsen og Mikkel Kiildsen 2007.
20. Langmosegård - en boplads fra yngre bronzealder. Martin Mikkelsen 2007.
21. Løgstrup SØ - en boplads fra yngre jernalder - aktivitetsspor fra yngre bronzealder. Sanne Boddum, Mikkel Kiildsen & Mikael H. Nielsen 2007.
22. Viborg Vestermark - Bopladser fra bronzealderen. og Martin Mikkelsen. Under udarbejdelse.
23. Ridder Munks Vej - En gravplads m.m. fra stenalder, bronzealder og jernalder. Sanne Boddum og Martin Mikkelsen 2007
24. Rødding SV - bebyggelse fra yngre bronzealder og ældre førromersk jernalder. Mikkel Kiildsen 2009.
25. Randrup Mølle – et langhus med forsænket østende fra yngre stenalder. Sidsel Wählin og Martin Mikkelsen 2008.
26. Spangsdal II og Gl. Asmild. Under udarbejdelse.
27. Bjerring Hede - en gravplads fra ældre jernalder - en boplad- og aktivitetsspor fra ældre jernalder. Asger V. Amundsen og Martin Mikkelsen 2008. Under udarbejdelse.
28. Liseborg Høje - boplad fra yngre bronzealder - begravelse i vognfading fra vikingetid. Elin Vanting & Dorthe Kaldal Mikkelsen 2009.
29. Stenshede Syd - Gravhøj fra enkeltgravskultur - bopladser fra yngre bronzealder og ældre jernalder. Claus Sørensen og Martin Mikkelsen 2009.
30. Hjortdalgård - en boplads fra ældre jernalder. Claus Frederik Sørensen og Dorthe Kaldal Mikkelsen.
31. Sønder Mose - en bebyggelse fra ældre bronzealder. Dorthe Kaldal Mikkelsen 2009.
32. Rådmandshus – bebyggelse fra yngre vikingetid og ældre middelalder på Viborg Vestermark. Mikkel Kiildsen 2009.
33. Højlund Spangsdal I – landsby fra yngre jernalder. Sanne Boddum 2009.
34. Rugballegård – brandgrave og boplad fra førromersk jernalder. Martin Mikkelsen 2009.

¹ Kulturarvsstyrelsen: Retningslinjer for udformning af rapport til bygherre/anlægsmyndighed

35. Kokær Høj – bebyggelse fra jernalder. Mikkel Kiildsen 2009.
36. Birgittelyst Syd. Jakob Westermann 2009.



Gengivet med tilladelse fra tidsskriftet SKALK