

Toftumvej, Mønsted

- jættestuetomt fra yngre stenalder,
samt boplads fra romersk jernalder

Kamilla Fiedler Terkildsen



Viborg Stiftsmuseum 2009

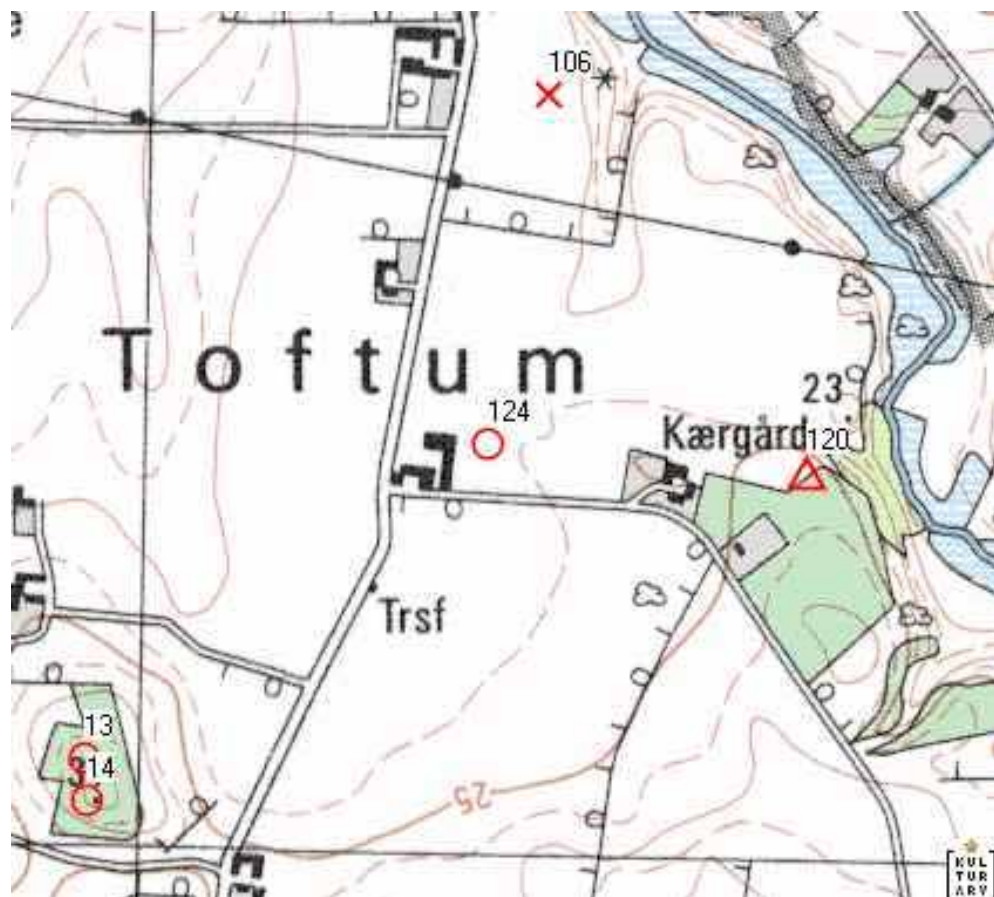
Bygherrerapport nr. 40

Bygherre: Rene Lund

ISBN 978-87-87272-85-8

Indledning.

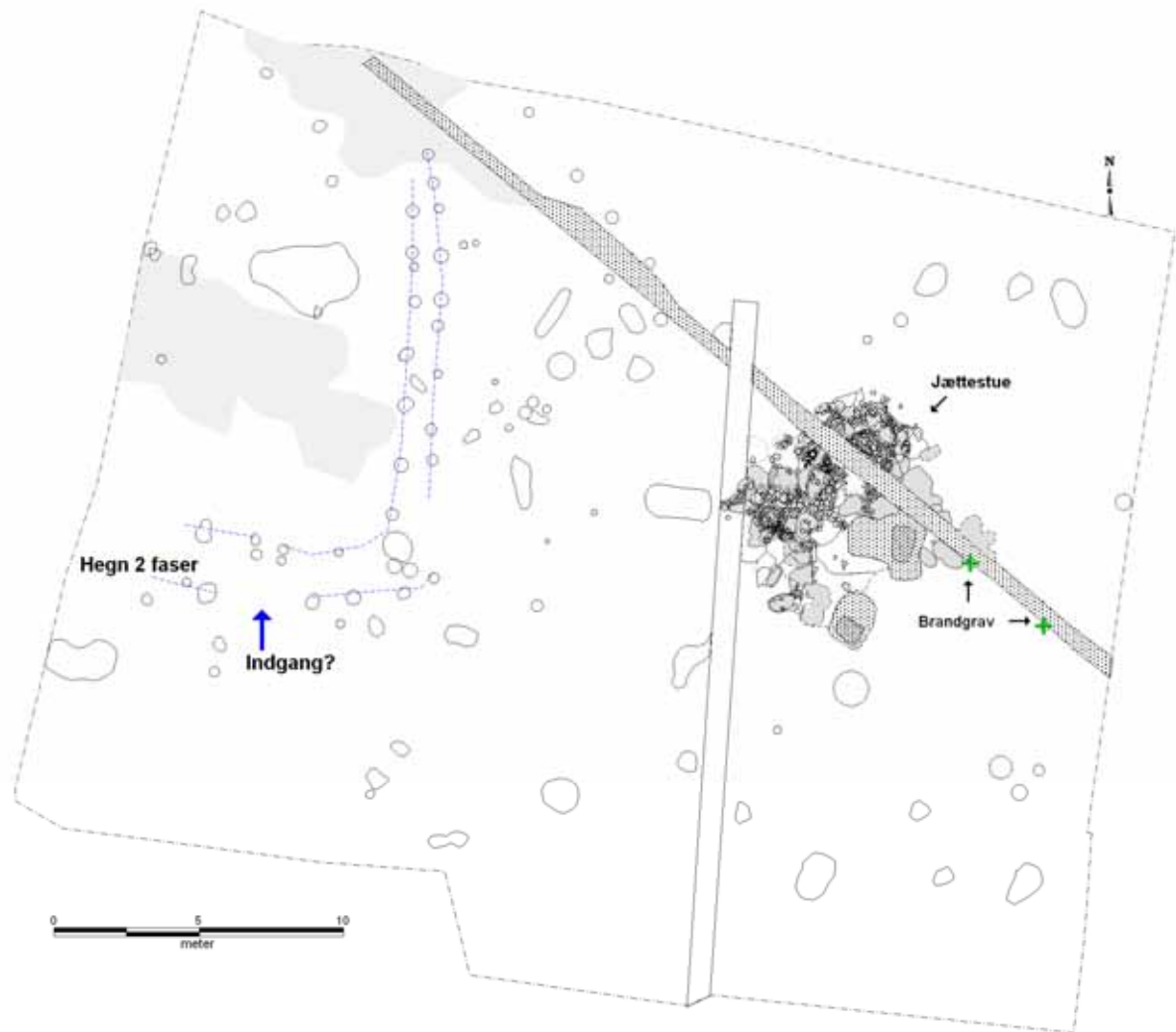
Da Rene Lund i begyndelsen af 2008 havde planer om byggeri af stalde og gylletank, fik Viborg Stiftsmuseum i marts mulighed for at foretage en prøvegravning. Der er ikke noget at se på overfladen og der var ikke tidligere registreret fortidsminder på stedet, men placeringen i landskabet gjorde, at museet mente, at der var risiko for forekomst af fortidsminder. Ved prøvegravningen fremkom dels bopladsspor fra ældre jernalder og dels resterne af en gravhøj, man antog var en gravhøj fra midten af yngre stenalder.



Figur 1. Kort over området. Udgravningen er nr. 124.

Ifølge museumsloven er det en af museets vigtigste opgaver at arbejde for at bevare væsentlige fortidsminder for eftertiden. Det var desværre ikke muligt at flytte anlægsarbejdet væk fra området med fortidsminder og det var derfor nødvendigt at foretage en egentlig udgravning for at samle så meget viden om fortidsminderne som muligt, inden de blev destrueret. Desværre blev det først i november, udgravningen kunne komme i gang, hvilket gav meget dårlige betingelser for udgravningen, især på grund af frost og mørke. Det lykkedes dog at gennemføre en udgravning fra den 17. november til den 17. december 2008 med langt mere spændende resultater end vi havde turdet håbe på.

Udgravningens resultater.



Figur 2. Plan over felt med hegnsforløb, grave og jættestue.

Udgravningen viste, at der var spor efter både bebyggelse og begravelser fra i alt tre forskellige perioder i oldtiden: En jættestuetomt fra starten af yngre stenalder, også kaldet bondestenalder, tre brandgrave fra yngre bronzealder eller ældre jernalder og hegn m.v. fra en boplads fra ældre romersk jernalder.

Bebyggelse fra ældre romersk jernalder.

I den vestligste del af udgravningsfeltet blev der undersøgt hegn samt andre aktivitetsspor fra en jernalderbebyggelse, der kan dateres til ca. år 0-200 e Kr. (fig. 2).

Hegnsforløbet er i 2 faser og ser ud til at have haft indgang fra syd.

Der er tale om udkanten af bebyggelsen, og selve bebyggelsen ligger formentlig mod vest og eventuelt mod nord. I hvert fald blev der ved forundersøgelsen (prøvegravningen) registreret bebyggelsesspor længere mod vest.

Hegnet synes at afgrænse pladsen med det ældre gravmonument øst for – man har sandsynligvis i jernalderen kendt monumentets karakter og ikke ønsket at forstyrre gravfreden.

Hvis det senere bliver muligt at undersøge en større del af bebyggelsen, vil man kunne sige mere om dens beboere og deres dagligdag.

Brandgrave fra yngre bronzealder eller ældre jernalder.

I kanten af jættestuetomten blev der fundet tre brandgrave, der ikke kunne dateres nærmere. Brandgravene bestod af brændte knogler og trækul nedgravet i den østlige del af den høj, har dækket jættestuen. Der blev ikke fundet nogen gravgaver, som kan hjælpe med at datere gravene. Grave af denne type dateres ofte til slutningen af bronzealderen eller begyndelsen af jernalderen (ca. 800 f. Kr. - år 0).

Den ene brandgrav var meget dårligt bevaret og blev kun iagttaget ved prøvegravningen. Ved selve udgravningen kunne den ikke genfindes. De øvrige to brandgrave lå i kanten af en trykledning, der var gravet ned igennem jættestuetomten. Der var kun bevaret lidt af brandgravene (fig. 3) og der kan således have været flere, der er pløjet væk eller ødelagt i forbindelse med at stenene er fjernet fra jættestuen.

Det ses ofte, at denne type brandgrave ligger i tilknytning til ældre gravhøje, selvom alt tyder på, at troen og forestillingen om døden har ændret sig flere gange fra bondestenalderen til jernalderen.



Figur 3. Den sidste rest af en af brandgravene.

Jættestue fra yngre stenalder - tragtbægerkultur.

Ved af udgravningens begyndelse var formodningen, at der var tale om en lille gravhøj fra yngre stenalders enkeltgravskultur (den mellemste del af bondestenalderen fra ca. 2800 – 2400 f. Kr.).

Det var desuden tydeligt, at der midt gennem anlægget løb en moderne grøft – en trykledning nedgravet ca. 5 år tidligere (fig. 4. og 6.).



Figur 4. Sådan fremstod jættestuen efter muld-
afrømning - den moderne trykledning ses tyde-
ligt.

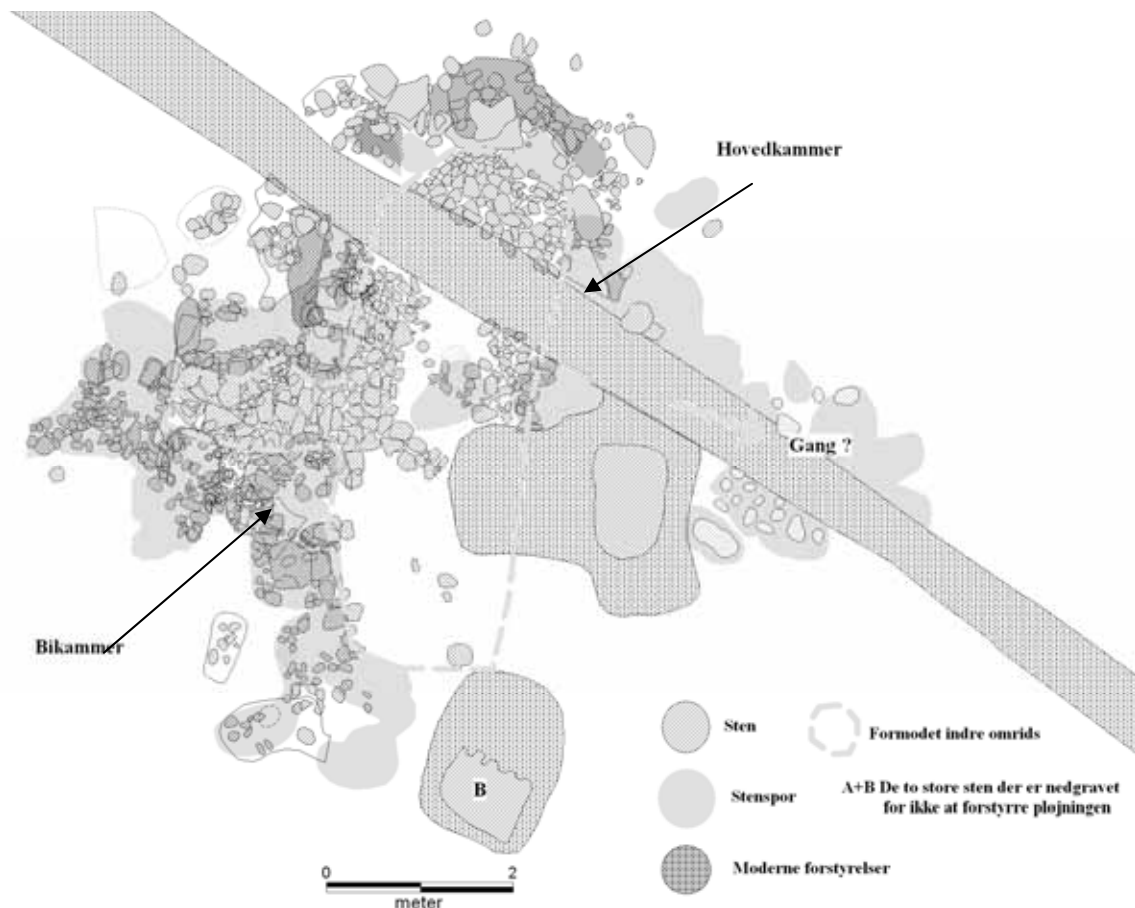


Figur 5. Nedgravningen til kammeret ses tyde-
ligt i kanten af den opgravede grøft.

Vi startede med at tømme den moderne grøft til under bundniveauet på anlægget. Det stod hurtigt klart, at grøften skar tværs gennem en form for nedgravet kammer med stenbrolagt gulv, og at der derfor kunne være tale om et storstenskammer - et gravkammer som oprindeligt var bygget af store sten.

Efterhånden som fladen blev afrenset, fremkom der flere større fyldskifter, der blev tolket som stenspor, og dermed at vi stod overfor en storstensgrav, som i dette tilfælde så ud til at være en jættestue.

Dette blev understøttet af, at der blev fundet ravperler (især økseformede ravperler) i den omgravede fyld; en fundtype, der ofte forbindes med jættestuerne. Jættestuerne er bygget i den første periode af bondestenalderen, kaldet tragtbægerkultur.



Figur 6. Udtegning af jættestuens oversigtsplan.

Især den sydøstligste del af jættestuen var meget ødelagt af senere forstyrrelser. Men det ser ud til, at der var tale om et ca. 2 m bred og op til 6 m langt hovedkammer, med et bikammer mod vest, som er ca. 2 m gange 1,5 m. stort (fig. 6).

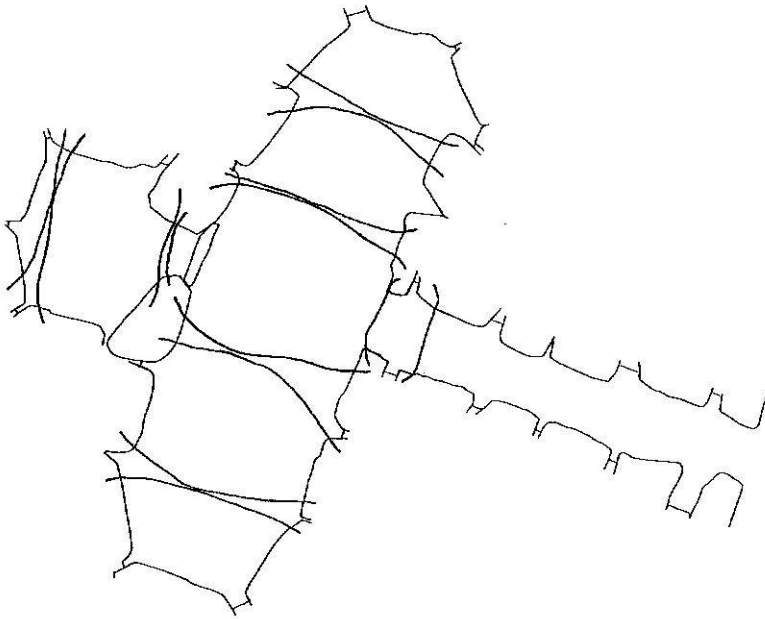
I det lille område, der er bevaret nord for den moderne grøft, samt i bikammeret var gulvet bevaret i form af uforstyrrede brolægninger af flade sten. Fylden (jorden) ovenover gulvet er dog også omrodet, så der stort set ikke blev fundet nogen ting der, hvor de i sin tid blev efterladt af stenalderfolkene i forbindelse med begravelserne.



Figur 7. Billede af den nordlige del af jættestuen. Som det ses er den nordlige ene fint bevaret med gulvlag og stenspor.

Ingen af de store bæresten eller dæksten (altså væg og tag) var bevaret på deres oprindelige plads, og en stor del af omrodningen af kammeret er formentligt foregået i forbindelse med fjernelsen af disse sten. To af de store sten er dog efterladt, men gravet ned, så de ikke forstyrrede dyrkningen (A og B på fig. 6. Bemærk takkerne på B, som stammer fra kløvningen af stenene inden resten blev fjernet).

Oftest har en jættestue en gang omtrent vinkelret på hovedkammeret, som normalt udgår fra modsatte side af bikammeret. Desuden er gangen som regel orienteret mod syd, sydøst eller øst. Det er netop dette område der var mest ødelagt, men omkring den nedgravede trykledning sås forskellige fyldskifter, som var svære at tolke; formodentlig sporerne efter den gang, der ellers er totalt bortgravet.



Figur 8. Oversigts tegning af jættestuen Lundhøj i Thy. Den er større end jættestuen på Toftumvej, men minder i opbygning om den her undersøgte (Fra Danmarks Jættestuer)

Der er ingen spor efter højen som har dækket stenkammeret, så hvordan højen var bygget, kan der ikke siges meget om.

I bebyggelsesområdet længst mod vest var to diffuse grå plamager. Disse synes at orientere sig mod gravkammeret, og kan måske være resterne af grøfter langs en lav langhøj som jættestuen var bygget ind i - i så fald kan der have været flere kamre af træ eller af sten.



Figur 9. Længst mod vest var der nogle diffuse grå lag, som måske kan være resterne af en grøft langs en nu bortpløjet langhøj.

Omkring kammeret fremstod stensporerne som muldfyldte fyldskifter, som bagfra var pakket med ildskørnede sten. Generelt var der mange ildskørnede sten i fylden, men der var ikke tale om hvidbrændt flint, som ellers ofte forbindes med jættestuerne.



Figur 10. Eksempel på stenspor i overfladen.



Figur 11. Eksempel på tømt stenspor.

Gravgaver og andre genstande

På gulvet i kammeret og ikke mindst i kammerets omgravede fyld blev der fundet over 200 ravperler, men enkelte perler lå dog også stadig uforstyrret på kammergulvet - hvoraf en del dog havde taget skade af diverse omgravninger, udgravningen, turen gennem soldet og frostvejret, hvilket dog ikke ændrer på, at der tale om et stort varieret materiale, hvor dobbeltøkseformede ravperler dog er dominerende.

Ravperlerne dateres til midten af tragtbægerkulturen og dermed jættestuens primære brugstid.



Figur 12. Eksempler på nogle af de mere specielle ravperler.



Figur 13. Ravperler fra det omgravede fyld i den sydøstlige del af jættestuen.

Der blev også fundet enkelte flintredskaber, bl.a. flere flækker, et par pilespidser og lidt af en ildpåvirket mejsel. Mejslen dateres til sen tragtbægerkultur eller enkeltgravskultur og er altså betydeligt senere end kammerets primære brugstid.

De mange flækker har bl.a. været brugt som skrabere og kornsegl.



Figur 14. Eksempler på flintredskaber fra fylden.

Der var ingen spor af de døde, men det skyldes den kalkfattige jord, hvor knogler ikke bevarer.

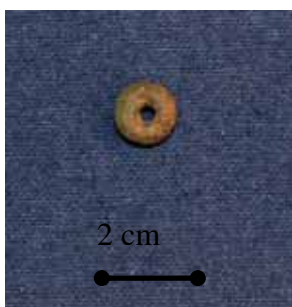
I den omgravede fyld blev der også fundet dele af lerkar, både skår der kan dateres til tragt-bægerkulturen og altså jættestuens primære anvendelsestid, og også skår der dateres til sen enkeltgravskultur, hvilket sammen med det lille stykke af en slebet flintmejsel viser, at man er vendt tilbage til jættestuen (måske flere gange) op mod 1000 år efter, at den er bygget.



Figur 15. Fragmenter af 2 lerkar formentlig fra tragt-bægerkultur.



Figur 16. Fragmenter af lerkar fra enkeltgravskultur, som viser genbrug af jættestuen.



En lille grøn glasperle fundet i den omgravede fyld kan dateres til jernalderen. Den kan stamme fra en t brandgrav der er forsvundet, men er måske bare tabt på vej til eller fra landsbyen længere mod vest.

Toftum-jættestuen i et større perspektiv

Selvom jættestuen var meget ødelagt og ved første øjekast virkede totalt destrueret, fik vi således mange oplysninger om både konstruktionen og brugen af jættestuen ved udgravningen. Således blev Toftum-jættestuen til endnu en brik i beskrivelsen af samfundet i starten af bondestenalderen.

Omkring 4000 f. Kr. overgik befolkningen i Danmark fra at være jæger/fisker/samlere til at være bønder.

Det betød, at man blev mere fastboende, og man vandrede ikke mere rundt efter byttedyr og afgrøder, der skulle indsamles. Man slog sig ned og begyndte at dyrke markerne, og man tæmmede dyrene. Det betød, at adgangen og dermed retten til jord blev vigtig.

For at kunne hævde retten til jord, blev forfædrenes brug af jorden og dermed retten til den vigtig, så forfædrene og dermed dødekulten kom til at spille en større rolle end tidligere. Det viser sig ved, at man begynder at bygge store gravmonumenter, først i form af jordhøje – oftest langhøje - med trækamre, men siden hen overgår man til stenkamre i gravhøjene.

De første storstensgrave, der blev bygget, er de små dyssekamre (ca. 3500 f. Kr.) og senere – omkring 3200 f. Kr. – bygges de større jættestuekamre. Denne dyrkning af forfædre og bygning af stenkamre ses i hele Nordeuropa næsten samtidig og altså også i Danmark. I dag er kun ca. 2400 storstensgrave bevaret, men oprindeligt skønnes det, at der er bygget omkring 25.000 – et enormt ingeniørarbejde – ikke mindst på den tid.

Jættestuen ved Toftumvej har givet os et indblik i dragtbægerkulturens udbredelse også i dette område. Dragtbægerkulturen, som er den tidligste bondekultur i Danmark fra omkring år 4000 til 2800 f. Kr. har ellers kun vist sig sporadisk i området med fund af en enkelt økse, en øksefremstillingsplads samt mulige bopladsspor umiddelbart nord for det sted, hvor jættestuen nu er undersøgt. Det er dog ikke usædvanligt, at den periodes bopladser er svære at finde.

Bevæger man sig ud i en radius på ca. 5 km, er der registreret yderligere 8 formodede storstensgrave. Der er tale om høje, der er registreret i slutningen af 1800-tallet uden at nogen af dem er undersøgt af fagfolk, og det er derfor også usikkert, om der er tale om dysser (forgænger for jættestuer) eller egentlige jættestuer. Der kendes ikke noget til indholdet af højene. Desuden kan der gemme sig rester af storstensgrave eller træbyggede kamre i områdets øvrige ikke undersøgte høje.



Figur 17. Jættestuer og andre lokaliteter fra tragtbægerkultur i nærheden af jættestuen ved Toftumvej. De store røde er andre storstensgrave.

Jættestuerne blev brugt gentagne gange til begravelser, og mange undersøgelser tyder desuden på, at det ikke altid var hele lig, der begravedes i jættestuerne, men kun dele af skelettet efter liget først havde været anbragt andetsteds.

Det vigtigste var dog, at individet var repræsenteret og at vise tilknytningen til forfædrene. Det ses også ved, at der foran jættestuen foregik komplicerede ritualer, der bl.a. indebærer ofring af ofte ganske mange flot ornamenterede lerkar. Vi har ikke fundet resterne af disse ved Toftum, men lerkarskår rundt omkring i fylden tyder på, de kan have været der.



Figur 18. Ornamenterede lerkarskår fra fylden.

Der er registreret jættestuer over hele landet, men ikke så, mange i det nordvestlige Jylland. Det kan skyldes, at der her ikke var så mange store sten, så man måske i højere grad har brugt trækamre eller genbrugt de jættestuer, der blev bygget, flere gange. Manglen på store sten kan også betyde, at jættestuerne som ved Toftum er ødelagt tidligt for at genbruge de store sten f.eks. til middelalderens kirkebyggeri – f.eks. kan stenene være brugt til byggeriet af Smollerup Kirke kun få km væk. De fleste registreringer af gravhøje har vi fra nationalmuseets sogneberegningerne i slutningen af 1800-tallet, og formentlig var Toftum-jættestuen allerede jævnet dengang.

En af de sten, der er efterladt, har tydelige spor af, at den er kløvet og faktisk er forberedt til at blive kløvet igen (fig. 18.).

Til gengæld er der ikke andre spor efter de der fjernede stenene fra jættestuen, noget der også tyder på, at der er foregået for ganske længe siden.



Figur 19. Sten med kløvespor.



Figur 20. Smollerup Kirke (fra Viborg stifts hjemmeside). Måske nogle af de mange sten brugt til byggeriet.

Tak til Rene Kjær for det gode samarbejde i forbindelse med udgravningen.

Relevant litteratur

- Niels H. Andersen: Kult og ritualer i den ældre bondestenalder. I Kuml 2000. Årbøger for jysk arkæologisk selskab pp13-57. 2000.
 Svend Hansen: Jættestuer i Danmark. 1993.
 Jørgen Jensen: Danmarks Oldtid – Stenalder 13.000 kr- 2000 f. kr. 2001.

Diverse oplysninger:

Viborg Stiftsmuseums j. nr.: VSM 09480
 Lokalitet: Toftumvej
 Sogn, herred og amt: Mønsted Sogn, Fjends Herred, Viborg amt
 Dansk Kulturhistorisk Centralregister: 130110-124
 Kulturarvsstyrelsens j. nr.: 2008-7.24.02/VSM0014
 Bygherre: Rene Lund
 Rendegravemaskine fra: Vestermarkens Maskinstation
 Deltagere i udgravningen: Kamilla Fiedler Terkildsen (daglig leder, arkæolog), Elin Vanting (arkæolog), Martin Hamberg (stud.) Lars Agersnap (arkæo,log) Mikkel Kiildsen (arkæolog), Henrik Vind Frimurer (akademisk medarbejder), Dorthe Skriver(historiker), Gorm Olsen (Arbejdsmand), Inger, Else og Jens (frivillige amatørarkæologer), Dorthe Kaldal Mikkelsen (udgravnings ansvarlig, arkæolog)

Dokumentationsmaterialet bestående af beretning, tegninger, fund, fotos m.v. opbevares på Viborg Stiftsmuseum, Hjultorvet 4, 8800 Viborg.

Undersøgelsen er betalt af bygherren, Kulturarvsstyrelsen og Viborg Stiftsmuseum

Om bygherrerapporter

Når der er foretaget en arkæologisk udgravning, der er helt eller delvist finansieret af en privat eller offentlig bygherre, skal der udarbejdes en særskilt rapport til bygherren. Bygherrerapporten skal være almindeligt tilgængelig, præsentere udgravningens resultater og sætte dem i sammenhæng med det omgivende landskabs kulturhistorie.¹

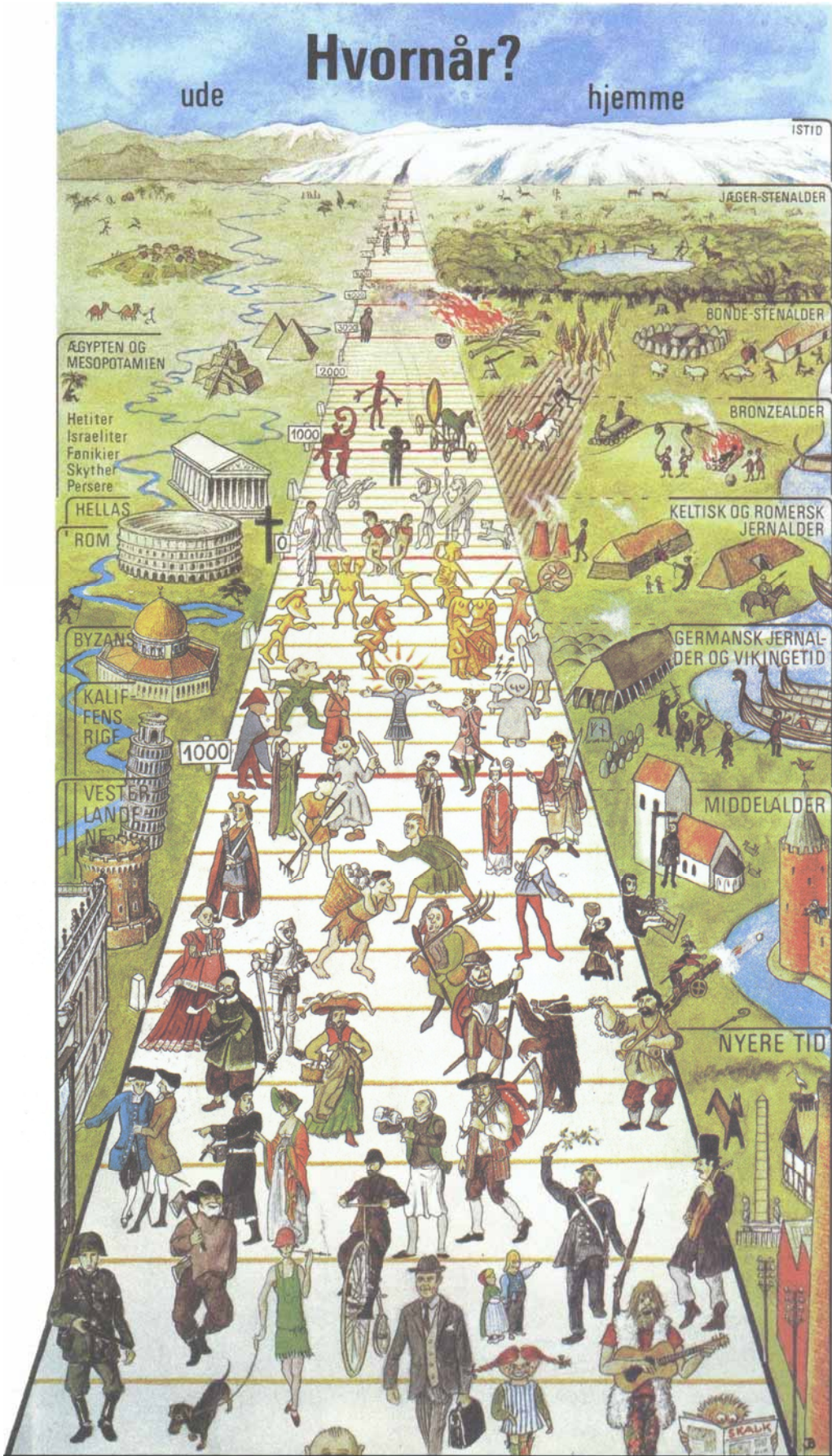
Viborg Stiftsmuseum har besluttet at udgive museets bygherrerapporter i en fortløbende serie. Ældre numre kan købes for 20 kr. (medmindre andet er anført) ved henvendelse til museet.

Liste over Viborg Stiftsmuseums bygherrerapporter

1. Båndruplund – en boplads fra bronzealder og tidlig jernalder. Martin Mikkelsen. 2004.
2. Nordentofte, Skals – en boplads fra sen yngre stenalder, bronzealder og tidlig jernalder. Martin Mikkelsen og Mikael H. Nielsen. 2004.
3. Brokbakken – en samlingsplads fra bronzealder og en gravplads fra ældre jernalder. Martin Mikkelsen og Mikael H. Nielsen. 2004.
4. Lynderup SV – et aktivitetsområde fra sen yngre stenalder og bronzealder. Martin Mikkelsen og Mikael H. Nielsen 2006.
5. Teglværksvej – en boplads fra ældre bronzealder. Martin Mikkelsen. 2005.
6. Klejtrup Syd – en boplads fra sen yngre stenalder / tidlig ældre bronzealder. Marianne Høyem Andreasen. 2005.
7. Krogen, Aidt. Under udarbejdelse.
8. Højvangen, Ørum. Kamilla Fiedler Terkildsen og Martin Mikkelsen. Under udarbejdelse.
9. Stenshede – en gravhøj og andre fund fra yngre stenalder. Sanne Boddum og Martin Mikkelsen. 2006
10. Ørum Sportsplads – et aktivitetsområde fra ældre jernalder. Mikael H. Nielsen. 2005
11. Sundstrup Øst – en boplads fra yngre stenalder. Mikkel Kiildsen 2006.
12. Ettrupvej, Fjelsø – to aktivitetsområder fra bronzealder eller jernalder. Kamilla Fiedler Terkildsen. 2006.
13. Løvel Syd - bebyggelse spor fra yngre bronzealder og ældre germansk jernalder. Malene R. Beck & Dorthe Kaldal Mikkelsen 2006.
14. Skaldehøj og Arildsvej - to bopladser fra førromersk jernalder. Mikkel Kiildsen. Under udarbejdelse.
15. Liseborg- et forsvarsværk fra tidlig førromersk jernalder. Dorthe Kaldal Mikkelsen 2009.
16. Lindum syd – langhus fra middelalderen. Jesper Hjerminde 2006.
17. Søhuset, Viborg - på kanten af middelalderbyen. Marianne Greve Iversen 2006.
18. Formyre SØ - hustomt og grave fra sen ældre bronzealder - fladmarksgravpladser fra tidlig jernalder. Martin Mikkelsen 2009.
19. Tindbækvej 25 - Gravhøj fra enkeltgravskultur. Martin Mikkelsen og Mikkel Kiildsen 2007.
20. Langmosegård - en boplads fra yngre bronzealder. Martin Mikkelsen 2007.
21. Løgstrup SØ - en boplads fra yngre jernalder - aktivitetsspor fra yngre bronzealder. Sanne Boddum, Mikkel Kiildsen & Mikael H. Nielsen 2007.
22. Viborg Vestermark - Bopladser fra bronzealderen. og Martin Mikkelsen. Under udarbejdelse.
23. Ridder Munks Vej - En gravplads m.m. fra stenalder, bronzealder og jernalder. Sanne Boddum og Martin Mikkelsen 2007
24. Rødding SV - bebyggelse fra yngre bronzealder og ældre førromersk jernalder. Mikkel Kiildsen 2009.
25. Randrup Mølle – et langhus med forsænket østende fra yngre stenalder. Sidsel Wählin og Martin Mikkelsen 2008.
26. Spangsdal II og Gl. Asmild. Under udarbejdelse.
27. Bjerring Hede - en gravplads fra ældre jernalder - en boplad- og aktivitetsspor fra ældre jernalder. Asger V. Amundsen og Martin Mikkelsen 2008. Under udarbejdelse.
28. Liseborg Høje - boplad fra yngre bronzealder - begravelse i vognfading fra vikingetid. Elin Vanting & Dorthe Kaldal Mikkelsen 2009.
29. Stenshede Syd - Gravhøj fra enkeltgravskultur - bopladser fra yngre bronzealder og ældre jernalder. Claus Sørensen og Martin Mikkelsen 2009.
30. Hjortdalgård - en boplads fra ældre jernalder. Claus Frederik Sørensen og Dorthe Kaldal Mikkelsen.
31. Sønder Mose - en bebyggelse fra ældre bronzealder. Dorthe Kaldal Mikkelsen 2009.
32. Rådmandshus – bebyggelse fra yngre vikingetid og ældre middelalder på Viborg Vestermark. Mikkel Kiildsen 2009.
33. Højlund Spangsdal I – landsby fra yngre jernalder. Sanne Boddum 2009.
34. Rugballegård – brandgrave og boplad fra førromersk jernalder. Martin Mikkelsen 2009.

¹ Kulturarvsstyrelsen: Retningslinjer for udformning af rapport til bygherre/anlægsmyndighed

35. Kokær Høj – bebyggelse fra jernalder. Mikkel Kiildsen 2009.
36. Birgittelyst – boplads og aktivitetsområde fra yngre bronzealder og førromersk jernalder samt vejforløb fra historisk tid. Jakob Westermann og Dorthe Kaldal Mikkelsen 2009.
37. Ørum Industrivej – boplads fra yngre bronzealder og førromersk jernalder. Elin Vanting 2009.
38. Mølgård, Resen – boplads fra førromersk jernalder. Martin Mikkelsen, Mikkel Kiildsen, Kamilla F. Terkildsen. 2009.
39. Iller – en bebyggelse fra yngre jernalder. Dorthe Kaldal Mikkelsen. 2009.
40. Toftumvej, Mønsted. Jættestuetomt fra yngre stenalder samt boplads fra romersk jernalder. Kamilla Fiedler Terkildsen. 2009.



Gengivet med tilladelse fra tidsskriftet SKALK