

Hulbækvej 31

- bopladser og grave fra ældre jernalder

Martin Mikkelsen



Viborg Stiftsmuseum 2009

Bygherrerapport nr. 41

Bygherre: Tage Knudsen

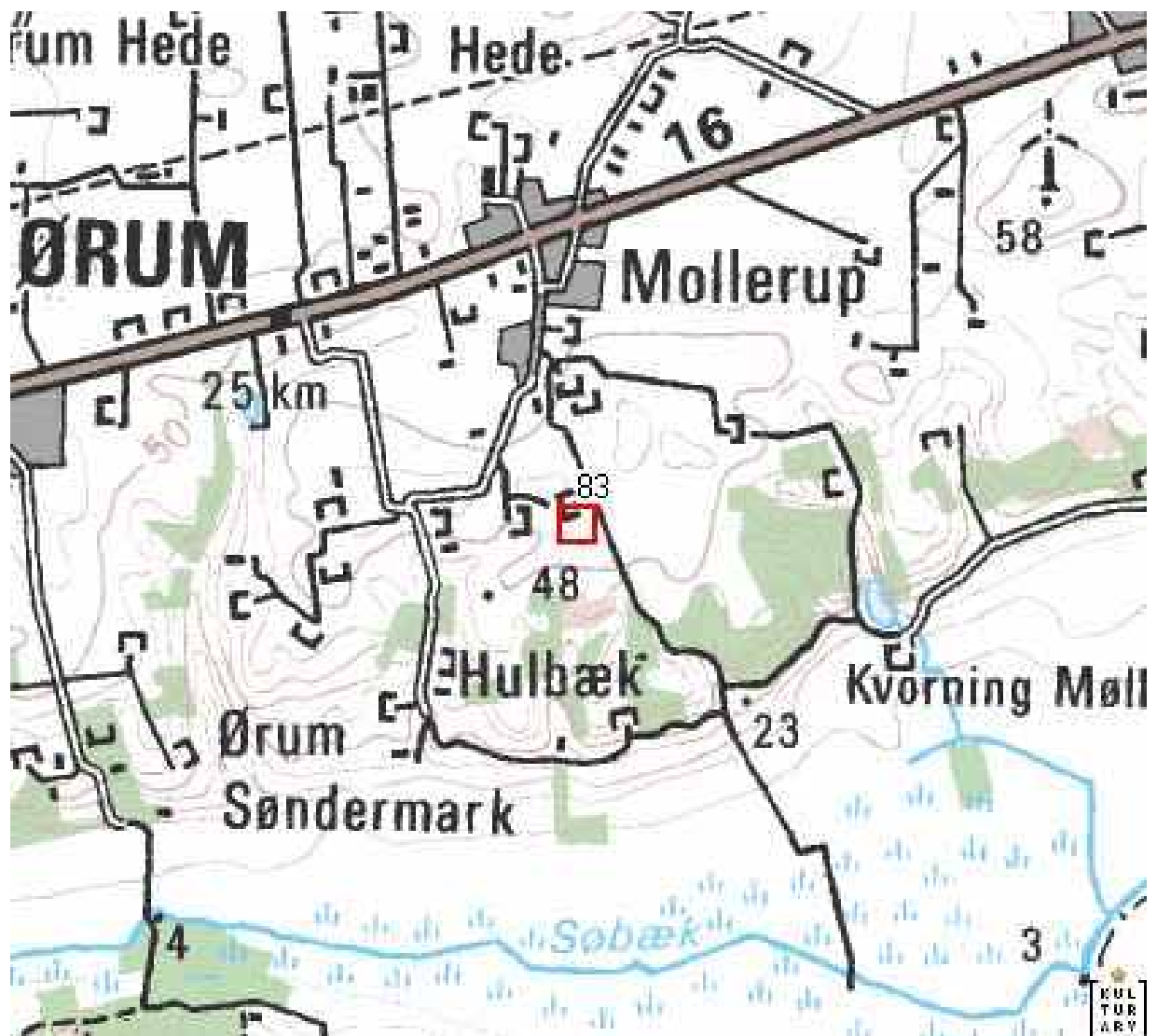
ISBN 978-87-87272-86-5

Indledning.

Tage Knudsen har en gård i Hulbæk ved Ørum ca. midt imellem Viborg og Randers. Han er en af de landmænd Viborg Stiftsmuseum har samarbejdet med de sidste 10 år og før den tid har hans far, Viggo Knudsen flere gange anmeldt fund af oldsager.

Gården er placeret på de ret gode jorder lige nord for en gammel smeltevandsdal fra istiden (Figur 1). Bækken "Søbæk" løber i denne dal, som er en del af "Nørreådal", der mod øst løber ud i Randers Fjord.

Figur 1: Placeringen af Tage Knudsens gård ved Ørum.



Højdedragene nord for ådalen rummer mange kendte fortidsminder. Det gælder ikke mindst gravhøje sten- og bronzealder samt bopladser fra jernalderen. Det har derfor ikke været overraskende, at vi har fundet nye fortidsminder næsten hver gang Tage Knudsen skulle foretage anlægsarbejder.

Første gang museet foretog arkæologiske undersøgelser hos Tage Knudsen og hans familie var i 1999-2000, da der skulle bygges et helt nyt stuehus lige nord for gårdens daværende bygninger (Figur 2). Tæt på stedet var tidligere registreret en gravhøj, og derfor var det oplagt at foretage en prøvegravning for at se, om gravhøjen eller andre anlæg skulle blive berørt. Resterne af gravhøjen viste sig dog ikke at blive berørt, men til gengæld blev der fundet spor efter både en boplads og brandgrave fra ældre jernalder. Endvidere fandtes også spor efter aktiviteter fra yngre stenalder.

Figur 2. Gravhøje (røde) og arkæologisk undersøgte områder (grønne) ved Tage Knudsens gård.



I 2005 skulle gården udvides med en ny stald og samtidig skulle en gyllebeholder flyttes. Museet foretog en mindre prøvegravning og besigtigede desuden den gravede grøft ned til den syd for gården beliggende nye gyllebeholder. Der blev fundet enkelte stolpehuller og andre anlægsspor. Fundene viste, at der i ældre jernalder havde været en eller flere bopladser syd for gården.

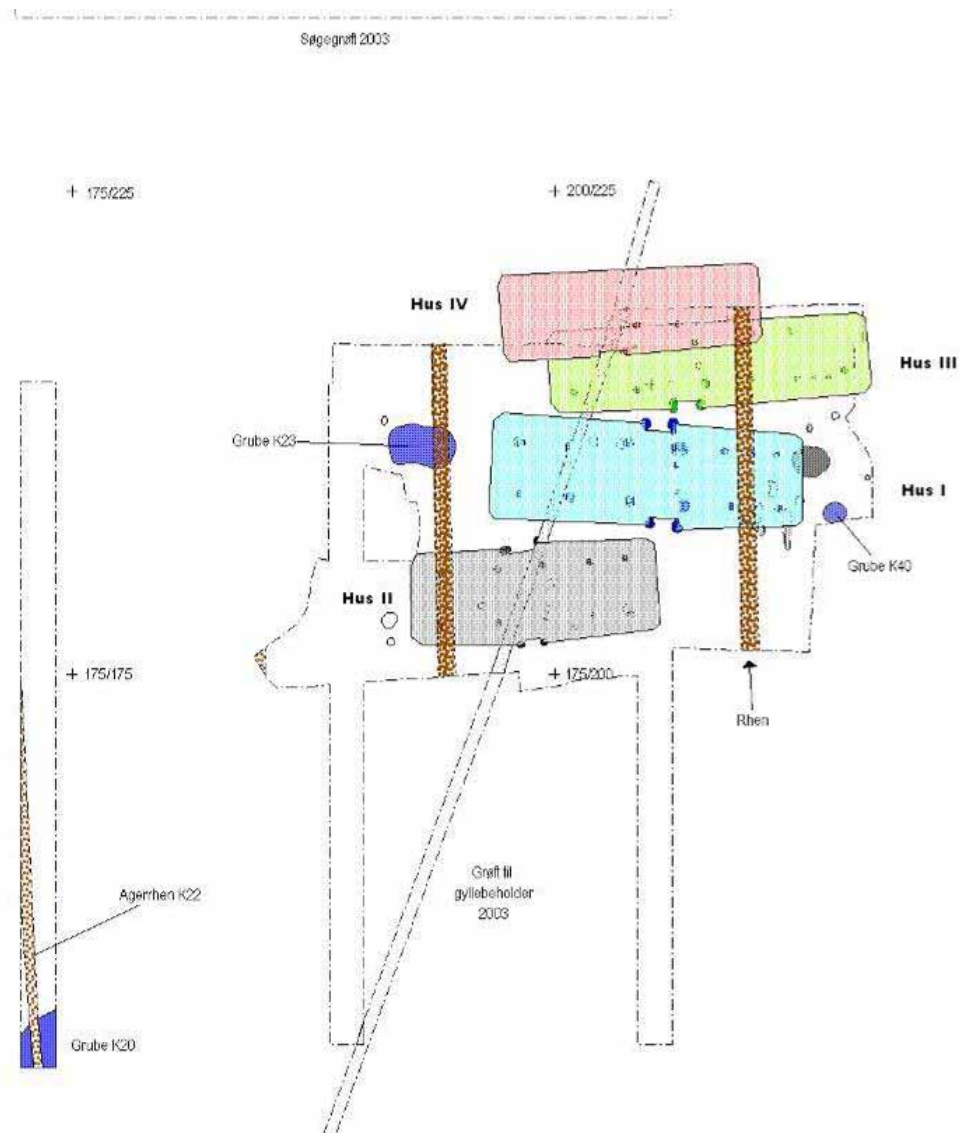
En af disse bopladser blev for alvor truet i 2008, da stalden fra 2005 skulle udvides videre mod syd, og denne gang måtte der derfor foretages en egentlig udgravning for at undersøge og dokumentere sporene efter de berørte dele af bopladsen.

I det følgende er det især resultaterne fra udgravningen af bopladsen, der skal fremlægges, men da bopladsen mod syd formodentlig er fra samme tid som fund ved stuehuset, er det også relevant at omtale nogle af disse fund.

Boplads fra ældre jernalder, ca. 200-0 f. kr.

Ved udgravningerne i 2008 fandtes spor efter 4 langhuse, nogle gruber samt enkelte andre anlægspor (figur 3). Sporene efter det nordligste af langhusene var blevet ødelagt ved anlæggelsen af en vej uden om den stald, der blev opført i 2005.

Figur 3. Oversigtsplan over anlægspor fra udgravning i 2008.



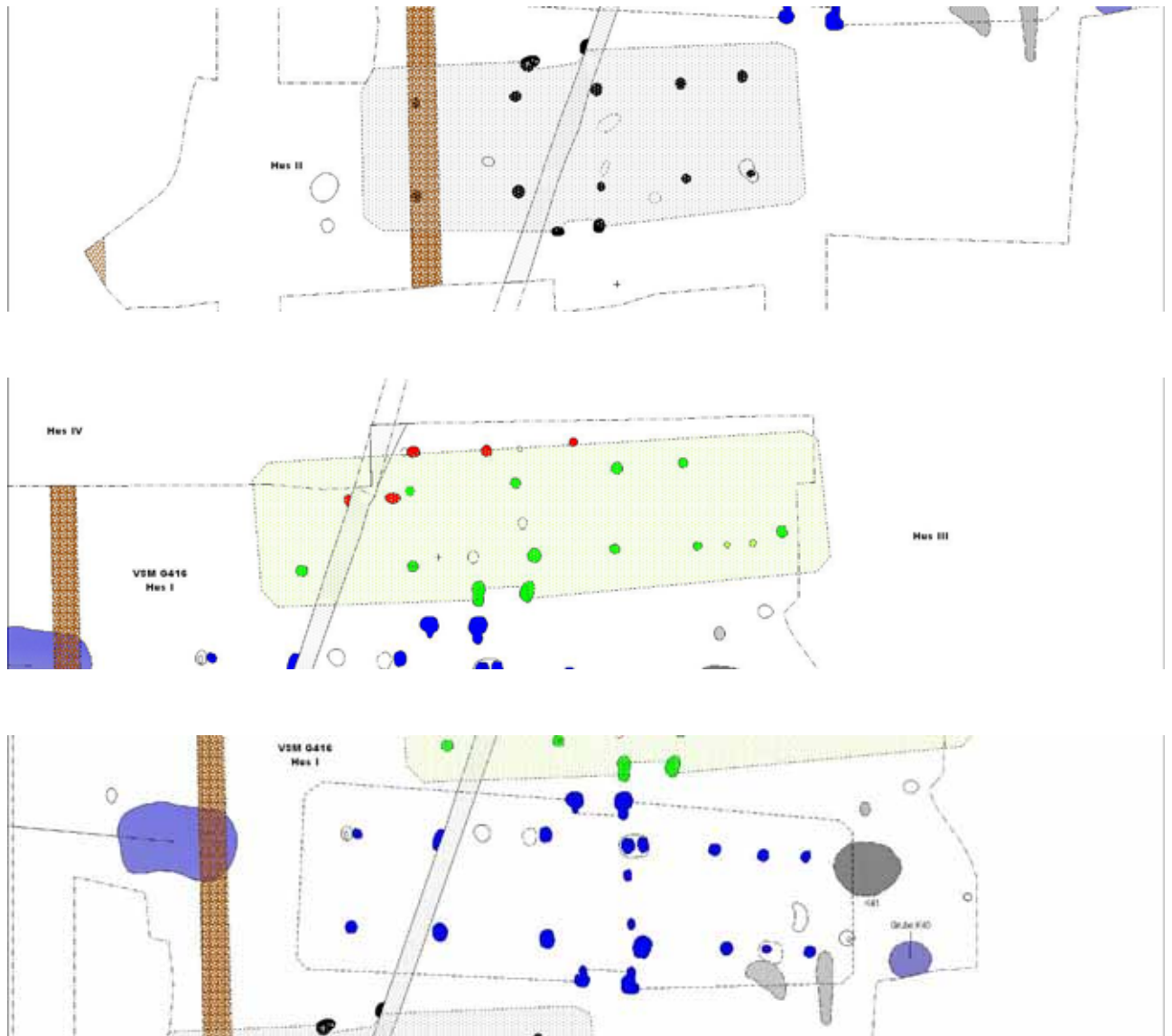
Der er næsten kun bevaret spor efter stolpehuller til de tre langhuse, hvis grundplan vi kunne fastlægge med sikkerhed (figur 4).

En umiddelbar sammenligning viser, at nok er alle langhusene næsten Ø-V orienterede og treskibede, men der er alligevel nogle væsentlige forskelle. For let at kunne sammenligne husernes grundplaner er de vist på figur 4 i samme størrelsesforhold (1:100).

Forskellene kommer især til udtryk i husernes forskellige størrelse (Tabel 1). Således er hus II klart mindre end både hus I og hus III. Desuden har hus III givetvis været noget smallere end de to andre huse. Hus III ser endvidere kun ud til at have haft en indgang i sydsiden, mens de

to andre huse har haft to indgange placeret over for hinanden. Endelig har det største af huse-
ne, nemlig hus I, haft tre sæt tagstolper i vestdelen, mens de to andre huse kun har haft to sæt.
Det kan også ses, at der er spor efter en rumadskillelse lige øst for indgangen i hus I. Dette
hus har derfor formodentlig haft en væg med en 'dør' mellem vestdelen, som sandsynligvis
har været beboelsesende, og østdelen, som formodes at have været staldende. Selv om der ik-
ke fandtes spor efter en rumadskillelse i de to andre langhuse, kan det godt have været tilfæl-
det. Fraværet af sådanne spor kan skyldes bevaringsforholdene.

Figur 4. Grundplaner af jernalderhusene II, III og I (1:100).



De fire langhuse er placeret på en sådan måde, at det er mest sandsynligt, at de har afløst hin-
anden. Uden at det kan afgøres med sikkerhed, kan man overveje, om det mindste hus II er
det ældste og det største hus I det yngste.

Tabel 1. Oversigt over udvalgte elementer i langhusenes konstruktion og dimensioner

Anlæg	Længde	Tværspænd	Bredde	Areal	Andet
Hus II	11-13	2,65-2,80	Ca. 5,0	Ca. 60 m ²	
Hus III	15,5-17	2,20-2,45	Ca. 4,6	Ca. 75 m ²	Kun én indgang
Hus I	15-17	2,70-3,00	Ca. 5,4	Ca. 85 m ²	Rumadskillelse
Hus IV	?	?	?	?	

Der blev også fundet enkelte andre anlæg, det er værd at nævne.

Lige vest for hus I fandtes således en stor formodet råstofgrube (K23), hvor man kan have gravet ler op til brug for f. eks. til klining af husenes vægge. I denne grube fandtes bopladsaffald i form af lerkarskår og knusesten (fig. 5 og fig. 6). Man kan overveje, om det har været praktisk at have et stort, mere eller mindre opfyldt hul så tæt på husene. Måske har gruben kun været benyttet i forbindelse med ét af langhusene. Der blev i øvrigt fundet en anden endnu større grube ca. 30m længere mod sydvest (se figur 3), men den blev ikke undersøgt nærmere. Lerkarskårene fra K23 kan dateres til førromersk jernalder, formodentlig til tiden omkring 300-150 f. Kr.

Figur 5: Større skårflager til et knust og kasseret lerkar i grube K23.



Nævnes skal også grube K40, der blev fundet lige øst for hus I (figur 3 og figur 4). Denne grube havde et markant sort trækulfarvet lag, der viste, at der havde været ild i gruben. I gruben fandtes ud over et forkullet stykke af en træstamme både nogle få lerkarskår og en flad, kløvet sten (figur 6), der langs kanten viser spor efter flere afslåede stykker. Et gæt kunne være, at man i gruben har produceret trækul til brug for smedens arbejde med jern, og at stenen er et af smedens kasserede arbejdsredskaber.

Figur 6. Lerkarskår og knusesten fra grube K23 samt tilhugget kløvet sten fra grube K40

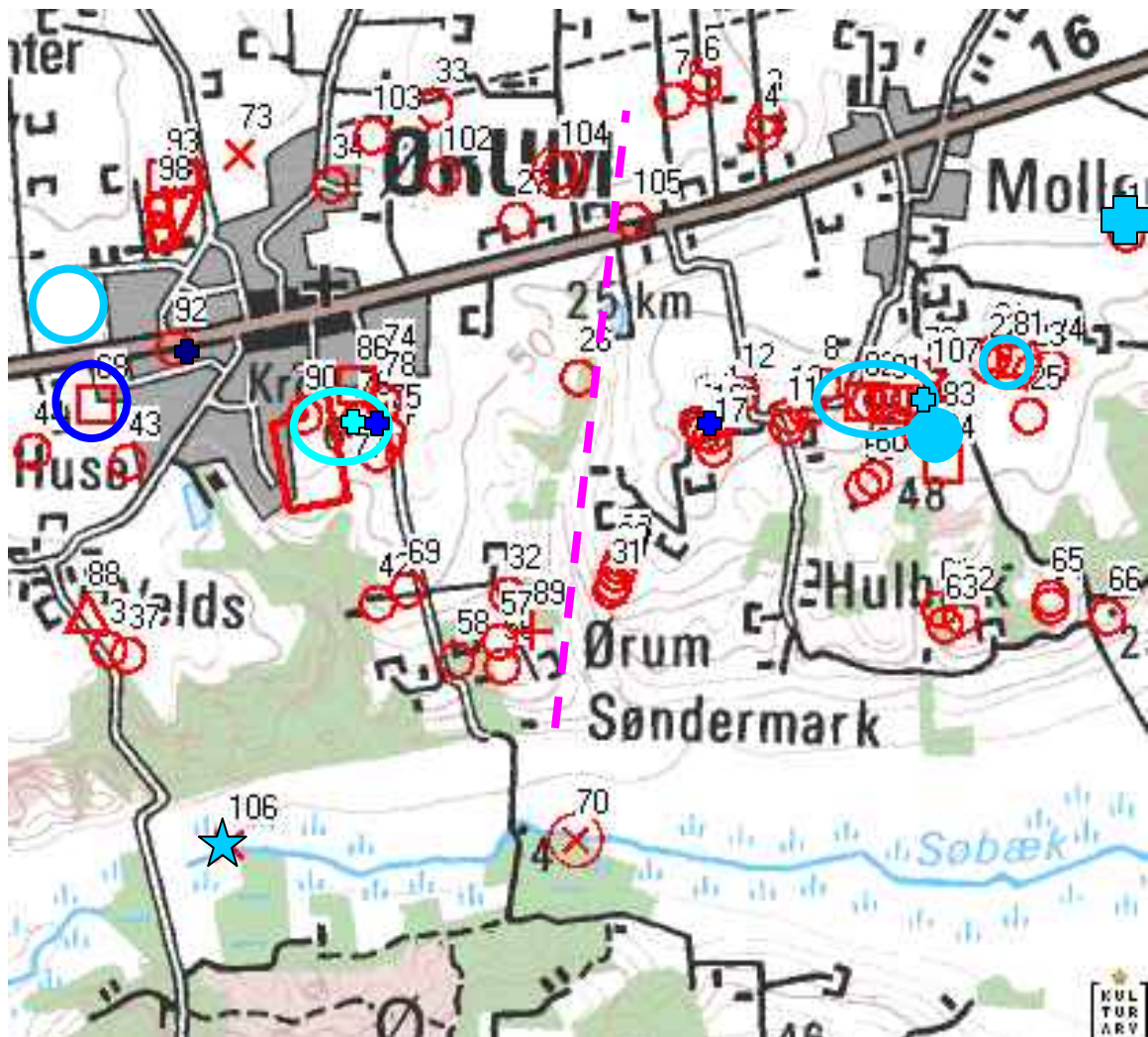


Samlet antages det, at der i det undersøgte område har ligget en enkelt gård i fire faser. Ingen af husene ser ud til at være brændte. Antager det, at husene har haft en levetid på omkring 35 år, så har man måske boet på stedet i en periode på knap 150 år. Ud fra husenes typer og de lerkarskår, der blev fundet ved udgravningen, skal de 150 år formodentlig placeres ind et sted i tidsrummet mellem 350 og 50 f. Kr. Nærmere kommer vi det ikke indtil videre.

Bopladsen i lokal sammenhæng.

Der er efterhånden gjort en del fund fra ældre jernalder både ved Hulbæk og ved Ørum (figur 7). Fundene omfatter både mange spor efter bopladser, nogle fattige og en enkelt meget rig grav samt et depotfund i engene syd for Ørum. Vi kan derfor nu begynde at danne os et billede af forholdene i denne del af Ørum sogn i tiden 500-0 f. Kr.

Figur 7. Bopladser (ovaler), gravfund (kors) og depotfund (stjerne) fra æ. jernalder. Jernalderfund er blå, mens røde markeringer er fra sten- og bronzealder.



Ser vi først på området ved Ørum, så har vi ved plejehjemmet Højvangen i den sydlige udkant af Ørum her udgravet hustomter og grave fra flere perioder i ældre jernalder (400 f. Kr. – 100 e. Kr.). I den vestlige del af Ørum er i 2008 også hustomter fra ældre jernalder og nogle nærliggende grave kan være fra samme tid. Endelig er der ved tørvegravning i Vels Enge fundet en ret sjælden, såkaldt kronehalsring.

Det ser derfor ud til, at der ved Ørum har ligget en flyttende landsby igennem det meste af ældre jernalder. Dens ældste fase har formodentlig været placeret ved plejehjemmet omkring 400 f. Kr. og derefter flytter den rundt i området ved Ørum gennem hele ældre jernalder. Vi har også enkelte spor efter bebyggelse fra yngre jernalder og det kan således tænkes, at der

ved Ørum har ligget en flyttende landsby lige siden den tidlige jernalder og indtil der etableres en middelalderlandsby ved en stenbygget kirke.

Fortsætter vi derefter til området ved Hulbæk, så er der ud over bopladsfundene ved Tage Knudsen (helt blå cirkel på figur 7) fundet spor efter lidt ældre bopladser i et større område lige vest for hans gård. Her er der dog kun foretaget yderst begrænsede undersøgelser. Lidt mere omfattende udgravninger blev som ovenfor nævnt foretaget da Tage Knudsens stuehus blev anlagt. Her blev der fundet stolpehuller og råstofgruber fyldt med bopladsaffald, bl.a. med mange dele af knuste lerkar. Nok så spændende var dog gravfundene, der omfattede 3 eller brandgrave. En af disse grave rummede store del af fire lerkar, hvoraf i hvert fald ét lerkar var sekundært brændt (figur 8 tv.), og derfor formodes at have været med på ligbålet. I en anden af gravene fandtes størstedelen af en jernkniv (figur 8 th.). Lerkarrene kan dateres til den sidste del af førromersk jernalder (150-0 f. Kr.), og de er derfor nok lidt yngre end de udgravede hustomter.

Figur 8. Gravfund fra gravplads ved Tage Knudsens stuehus.



Gravfundene ved Hulbæk/Møllerup omfatter også et meget rigt gravfund med bl.a. to guldbelagte sølvbægre og flere bronzegenstande (figur 9). Der er desværre lidt usikkerhed omkring fundstedet, vi ved dog, at det blev gjort i en høj på ”*Gaardmand Skak Christensens Mark i Møllerup*” i 1800-tallet. Så vidt vi har kunnet finde ud af, er det mest sandsynligt, at fundet er gjort i en høj lidt øst for Møllerup (stort blå kors på figur 7).

Figur 9. Gravfund med bronzekar og sølvbæger fra Mollerup.



Bronzekar fra Mollerup. $\frac{1}{2}$

Engelhardt 1865:58

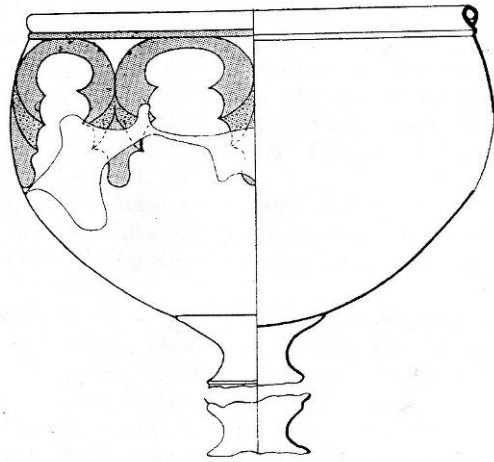


Fig. 40. Det ene sølvbæger fra Mollerup. $\frac{2}{3}$.

Klindt-Jensen 1953:61

Vi tror indtil videre ikke, at udviklingen ved Hulbæk/Mollerup har været helt den samme som ved Ørum. Ved Hulbæk har vi nemlig kun fundet bebyggelsesspor og grave fra ældre jernalder. Vi har ingen fund fra yngre jernalder eller den tidligste middelalder. Navnet Mollerup med endelsen "rup" er formodentlig en afledning af ordet "torp" og kan tyde på, at der i middelalderen har ligget en eller flere 'udflyttergårde' ved Mollerup. Det er i dette tilfælde mest oplagt at antage, at sådanne 'udflyttergårde' er gårde, der er udflyttet fra landsbyen Ørum og ikke fra landsbyen Kvorning længere mod øst.

Efter udgravningerne hos Tage Knudsen er vores formodning med andre ord, at der i ældre jernalder har ligget to flyttende nabolandsbyer ved henholdsvis Ørum og Hulbæk. Vi foreslår endvidere, at 'skellet' mellem de to landsbyer har gået ned gennem en markant slugt (på figur 7 markeret med en lilla, stiplede linie). Landsbyen ved Ørum fortsætter videre ind i yngre jernalder og ender i tidlig middelalder med at blive til Ørum med dertil hørende stenkirke. Landsbyen ved Hulbæk ophører måske engang i den sene del af ældre jernalder, men 'genopstår' ved Mollerup som en mindre bebyggelse uden tilhørende kirke tidligt i middelalderen.

Men, hvem ved, måske har vi om få år gjort nye fund, som betyder, at vi må revidere vores antagelser.

Tak til Tage Knudsen for det gode samarbejde i forbindelse med udgravningen.

*Figur 9. Lars Agersnap i gang med udgravning af affaldsfyldt råstofgrube.
I baggrunden ses den fredede gravhøj lige foran traktoren.*



Relevant litteratur

Engelhardt, C. 1865: Nydam Mosefund. Kjöbenhavn

Jensen J. 2003: Danmarks Oldtid bd. 3. Ældre jernalder 500 f.Kr. – 400 e.Kr. Kjöbenhavn

Klindt-Jensen, O. 1953: Bronzekedelen fra Brå. Aarhus

Diverse oplysninger:

Viborg Stiftsmuseums j. nr.:

VSM G416

Lokalitet:

Hulbækvej 31

Sogn, herred og amt:

Ørum, Sønderlyng, Viborg

Dansk Kulturhistorisk Centralregister:

131213-83

Kulturarvsstyrelsens j. nr.:

2003-2123-1345

Bygherre:

Tage Knudsen, Hulbækvej 31, 8830 Tjele

Areal:

Ca. 0,3ha.

Deltagere i udgravningen:

Martin Mikkelsen (daglig leder og beretningspligtig)
Lars Agersnap (assistent)

Dokumentationsmaterialet bestående af beretning, tegninger, fund, fotos m.v. opbevares på Viborg Stiftsmuseum, Hjultorvet 4, 8800 Viborg.

Undersøgelsen er betalt af bygherren og Viborg Stiftsmuseum

Om bygherrerapporter

Når der er foretaget en arkæologisk udgravning, der er helt eller delvist finansieret af en privat eller offentlig bygherre, skal der udarbejdes en særskilt rapport til bygherren. Bygherrerapporten skal være almindeligt tilgængelig, præsentere udgravningens resultater og sætte dem i sammenhæng med det omgivende landskabs kulturhistorie.¹

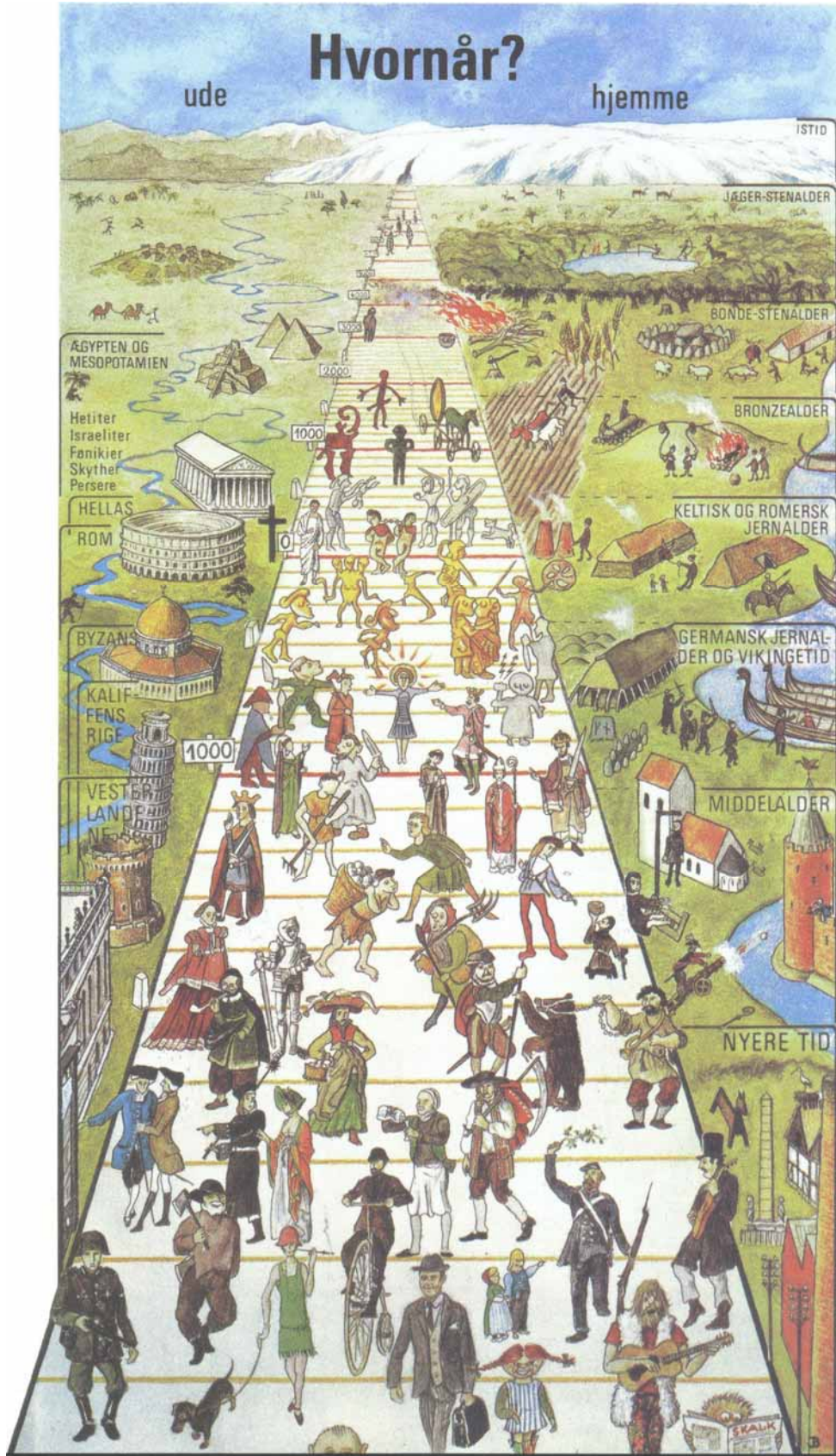
Viborg Stiftsmuseum har besluttet at udgive museets bygherrerapporter i en fortløbende serie. Ældre numre kan købes for 20 kr. (medmindre andet er anført) ved henvendelse til museet.

Liste over Viborg Stiftsmuseums bygherrerapporter

1. Båndruplund – en boplads fra bronzealder og tidlig jernalder. Martin Mikkelsen. 2004.
2. Nordentofte, Skals – en boplads fra sen yngre stenalder, bronzealder og tidlig jernalder. Martin Mikkelsen og Mikael H. Nielsen. 2004.
3. Brokbakken – en samlingsplads fra bronzealder og en gravplads fra ældre jernalder. Martin Mikkelsen og Mikael H. Nielsen. 2004.
4. Lynderup SV – et aktivitetsområde fra sen yngre stenalder og bronzealder. Martin Mikkelsen og Mikael H. Nielsen 2006.
5. Teglværksvej – en boplads fra ældre bronzealder. Martin Mikkelsen. 2005.
6. Klejtrup Syd – en boplads fra sen yngre stenalder / tidlig ældre bronzealder. Marianne Høyem Andreasen. 2005.
7. Krogen, Aidt. Under udarbejdelse.
8. Højvangen, Ørum. Kamilla Fiedler Terkildsen og Martin Mikkelsen. Under udarbejdelse.
9. Stenshede – en gravhøj og andre fund fra yngre stenalder. Sanne Boddum og Martin Mikkelsen. 2006
10. Ørum Sportsplads – et aktivitetsområde fra ældre jernalder. Mikael H. Nielsen. 2005
11. Sundstrup Øst – en boplads fra yngre stenalder. Mikkel Kiildsen 2006.
12. Ettrupvej, Fjelsø – to aktivitetsområder fra bronzealder eller jernalder. Kamilla Fiedler Terkildsen. 2006.
13. Løvel Syd - bebyggelse spor fra yngre bronzealder og ældre germansk jernalder. Malene R. Beck & Dorthe Kaldal Mikkelsen 2006.
14. Skaldehøj og Arildsvej - to bopladser fra førromersk jernalder. Mikkel Kiildsen. Under udarbejdelse.
15. Liseborg- et forsvarsværk fra tidlig førromersk jernalder. Dorthe Kaldal Mikkelsen 2009.
16. Lindum syd – langhus fra middelalderen. Jesper Hjerminde 2006.
17. Søhuset, Viborg - på kanten af middelalderbyen. Marianne Greve Iversen 2006.
18. Formyre SØ - hustomt og grave fra sen ældre bronzealder - fladmarksgravpladser fra tidlig jernalder. Martin Mikkelsen 2009.
19. Tindbækvej 25 - Gravhøj fra enkeltgravskultur. Martin Mikkelsen og Mikkel Kiildsen 2007.
20. Langmosegård - en boplads fra yngre bronzealder. Martin Mikkelsen 2007.
21. Løgstrup SØ - en boplads fra yngre jernalder - aktivitetsspor fra yngre bronzealder. Sanne Boddum, Mikkel Kiildsen & Mikael H. Nielsen 2007.
22. Viborg Vestermark - Bopladser fra bronzealderen. og Martin Mikkelsen. Under udarbejdelse.
23. Ridder Munks Vej - En gravplads m.m. fra stenalder, bronzealder og jernalder. Sanne Boddum og Martin Mikkelsen 2007
24. Rødding SV - bebyggelse fra yngre bronzealder og ældre førromersk jernalder. Mikkel Kiildsen 2009.
25. Randrup Mølle – et langhus med forsænket østende fra yngre stenalder. Sidsel Wählin og Martin Mikkelsen 2008.
26. Spangsdal II og Gl. Asmild. Under udarbejdelse.
27. Bjerring Hede - en gravplads fra ældre jernalder - en boplads- og aktivitetsspor fra ældre jernalder. Asger V. Amundsen og Martin Mikkelsen 2008. Under udarbejdelse.
28. Liseborg Høje - boplads fra yngre bronzealder - begravelse i vognfading fra vikingetid. Elin Vanting & Dorthe Kaldal Mikkelsen 2009.
29. Stenshede Syd - Gravhøj fra enkeltgravskultur - bopladser fra yngre bronzealder og ældre jernalder. Claus Sørensen og Martin Mikkelsen 2009.
30. Hjortdalgård - en boplads fra ældre jernalder. Claus Frederik Sørensen og Dorthe Kaldal Mikkelsen.
31. Sønder Mose - en bebyggelse fra ældre bronzealder. Dorthe Kaldal Mikkelsen 2009.

¹ Kulturarvsstyrelsen: Retningslinjer for udformning af rapport til bygherre/anlægsmyndighed

32. Rådmandshus – bebyggelse fra yngre vikingetid og ældre middelalder på Viborg Vestermark. Mikkel Kiildsen 2009.
33. Højlund Spangsdal I – landsby fra yngre jernalder. Sanne Boddum 2009.
34. Rugballegård – brandgrave og boplads fra førromersk jernalder. Martin Mikkelsen 2009.
35. Kokær Høj – bebyggelse fra jernalder. Mikkel Kiildsen 2009.
36. Birgittelyst – boplads og aktivitetsområde fra yngre bronzealder og førromersk jernalder samt vejforløb fra historisk tid. Jakob Westermann og Dorthe Kaldal Mikkelsen 2009.
37. Ørum Industrivej – boplads fra yngre bronzealder og førromersk jernalder. Elin Vanting 2009.
38. Mølgård, Resen – boplads fra førromersk jernalder. Martin Mikkelsen, Mikkel Kiildsen, Kamilla F. Terkildsen. 2009.
39. Iller – en bebyggelse fra yngre jernalder. Dorthe Kaldal Mikkelsen. 2009.
40. Toftumvej, Mønsted. Jættestuetomt fra yngre stenalder samt boplads fra romersk jernalder. Kamilla Fiedler Terkildsen 2009.



Gengivet med tilladelse fra tidsskriftet SKALK