

Tindbæk Hestehave

- en boplads fra yngre stenalder
samt en boplads og en urnegrav fra yngre jernalder

Sanne Boddum



Viborg Stiftsmuseum 2010

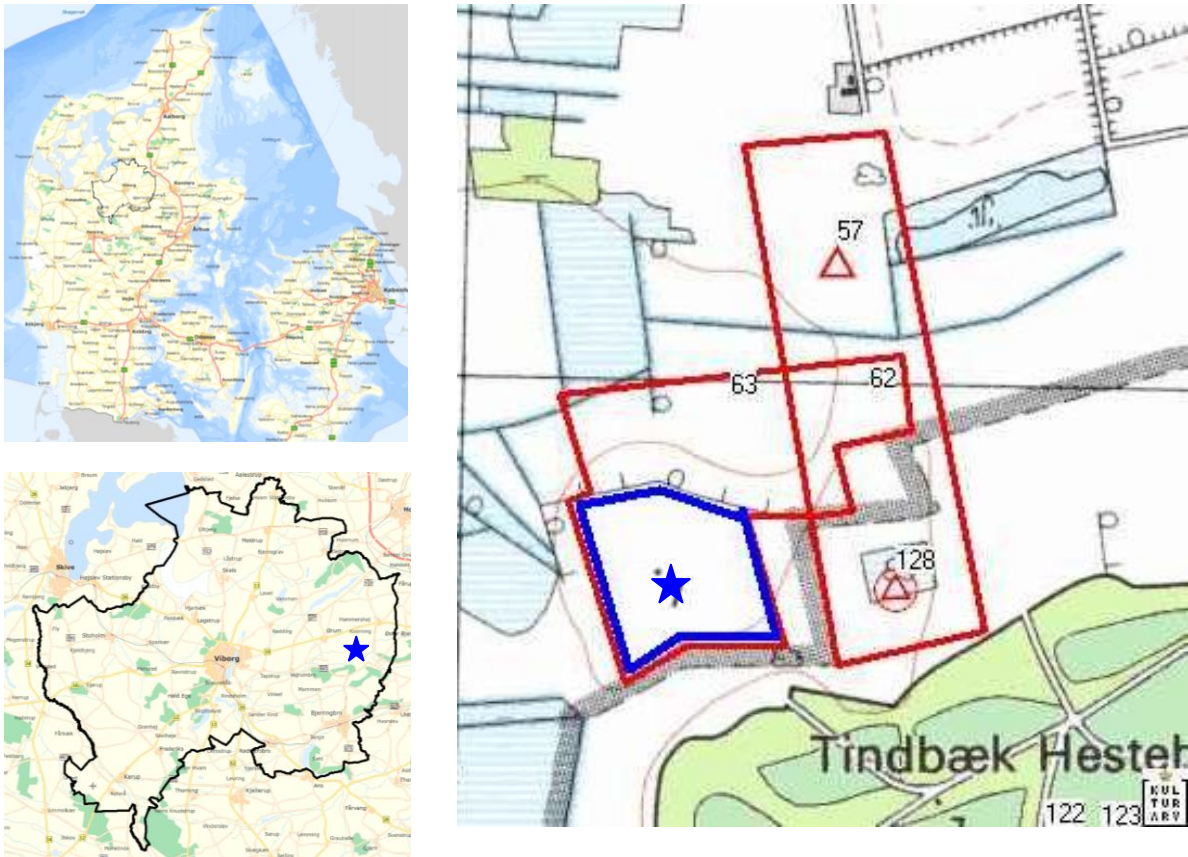
Bygherrerapport nr. 43

Bygherre: Pipers Teglværker A/S, Hammershøj Teglværk

ISBN 978-87-92778-01-7

Indledning

I Nørreådal syd for Kvorning, foretog Viborg Stiftsmuseum i 2006, forud for råstofindvinding nord for holmen Tindbæk Hestehave, en arkæologisk prøvegravning af indvindingsområdet. Da der ved forundersøgelsen blev fundet en urnegrav samt spor efter flere hustomter, blev der etapevis foretaget egentlige undersøgelser af fortidsminderne i 2007 og 2009.



Figur 1: Lokalteten er området markeret med blå, umiddelbart nord for holmen Tindbæk Hestehave i Nørreådal. Kort fra Fund og Fortidsminder (www.fundogfortidsminder.dk).

Ifølge museumsloven hører det til museets vigtigste opgaver at arbejde for at bevare væsentlige fortidsminder for eftertiden. Da fortidsminderne lå i flere koncentrationer ud over arealet, og råstofindvinding ikke bare kan flyttes, var der ingen vej udenom – vi måtte foretage en egentlig udgravning

Udgravningens resultat

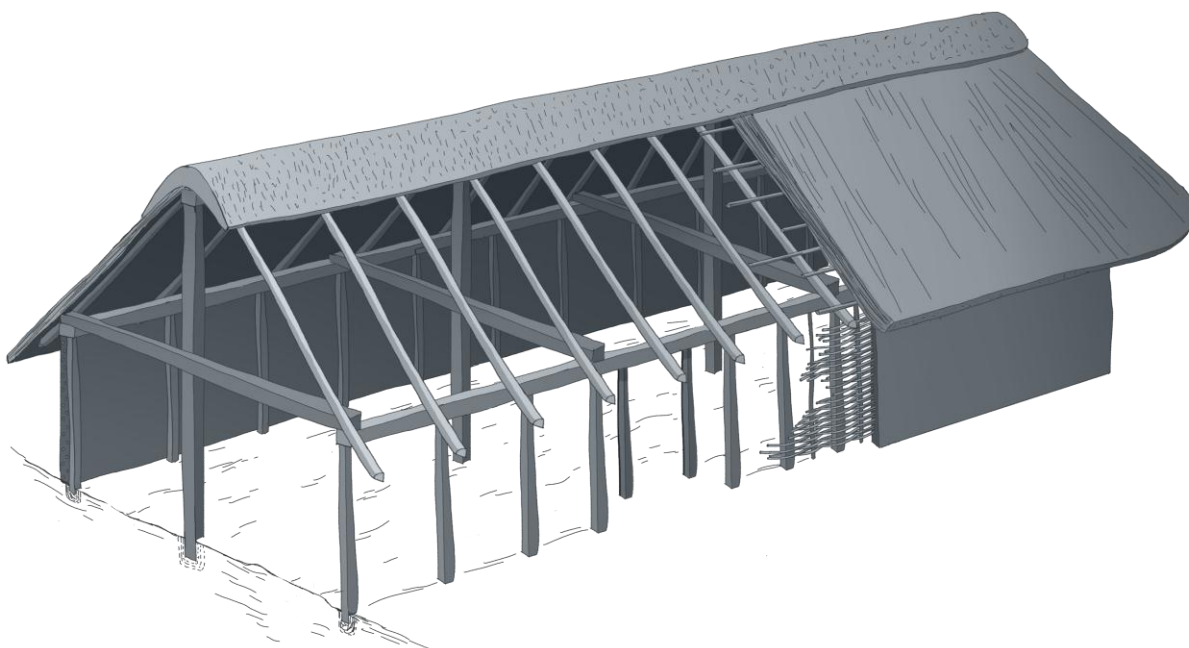
På de 4.500m², hvor pløjelaget blev fjernet, var der anlægsspor fra 15 hustomter, et hegnsførløb og flere gruber med ornamenterede lerkarskår fra bl.a. tragtbægerkulturen (3900-2800 f.Kr.). Husene på lokaliteten formodes at være fra tidsrummet 2500-1500 f.Kr. og dermed fra senere dele af yngre stenalder og fra starten af ældre bronzealder. Desuden fandtes hustomter og en enkelt urnegrav fra yngre jernalder formodentlig fra tidsrummet 400-700 e.Kr.



Figur 2: Samlet oversigt over området overført på et luftfoto. De røde huse er fra yngre stenalder, det grønne hus er fra bronzealder, det blå hus er jernalder, mens mintgrønne huse og hegn er enten fra bronzealder eller jernalder.

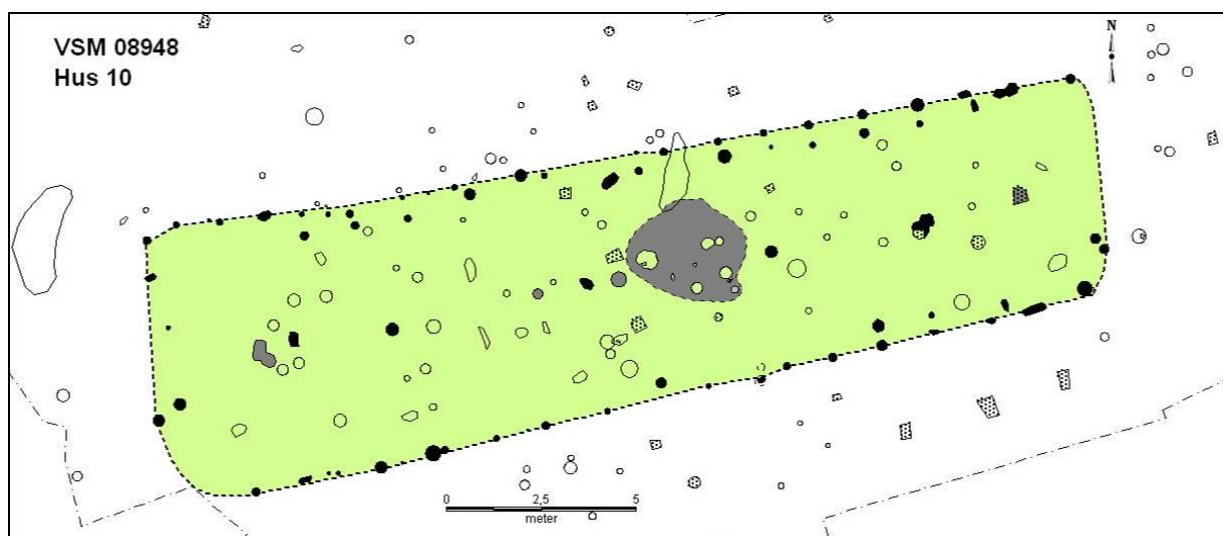
Boplads fra yngre stenalder samt et hus fra starten af bronzealderen

Husene fra den sene del af yngre stenalder og fra den tidligste bronzealder er ”toskibede”, dvs. at der midt i huset var en langsgående række stolper, som bar taget sammen med stolper i væggen (figur 3). I den tidlige bronzealder blev husene ”treskibede”, med to langsgående indre stolperækker, der bar taget. På lokaliteten blev der fundet 7 toskibede hustomter af forskellig størrelse og udformning. De toskibede huse, som det var muligt at datere på grund af fund fra husenes stolpehuller, var fra den sene del af yngre stenalder (2350-1700 f. Kr). De øvrige kunne ikke dateres nærmere end yngre stenalder eller starten af bronzealderen ud fra husenes konstruktion.

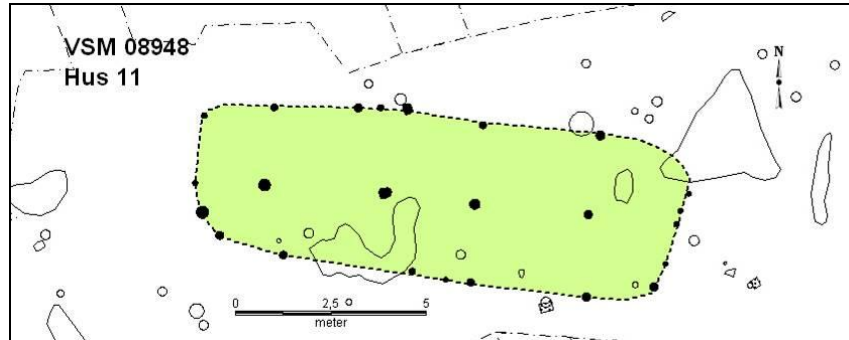


Figur 3: Rekonstruktion af et toskibet hus fra yngre stenalder. (Illustration: Jeanette Nørgaard, Viborg Museum).

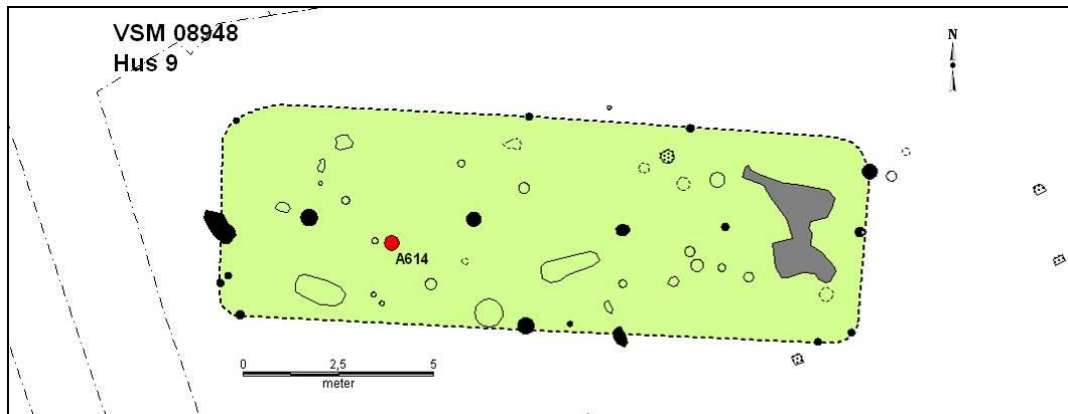
Længden af husene varierede mellem $12\frac{1}{2}$ og $25\frac{1}{2}$ meter og størrelsen svingede mellem ca. 50 og 160 m². Trods forskellig størrelse, orientering og form (figur 4-6) er det muligt at alle husene har haft beboelse i den ene ende og stald i den anden. I et tilfælde overlapper to huse hinanden, og disse to kan derfor ikke have været samtidige. Selvom de øvrige huse ikke overlapper, er der ikke noget som tyder på samtidighed mellem dem. Oftest har bebyggelserne i yngre stenalder bestået af enkeltgårde, som har rykket lidt rundt i landskabet ved genopførelse, når bygningerne forfaldt og skulle fornyes.



Figur 4: Hus 10 med stolpehullerne markeret med sort, og mulige stolpehuller til huset samt rest af gulv eller kulturlag markeret med gråt. Husets væg har bestået af en konstruktion med dobbeltstolper, som var bedst bevaret i husets østende. Hus 10 var det største hus med ca. 160 m² under tag.



Figur 5: Hus 11 med stolpehullerne markeret med sort. Huset har haft ca. 51 m² under tag.



Figur 6: Hus 9, med stolpehullerne er markeret med sort og rest af forsænket staldende er markeret med gråt. Huset har haft ca. 93 m² under tag. Gruben (A614) hvorfra der kom flere lerkarskår (figur 9) er markeret med rødt.

To huse havde forsænket gulv i østenden (figur 6 og figur 8). I Hus 9, som var ca. 90 m² stort, blev der i forsænkningen fundet et brudstykke fra en slibesten, en flintskraber, flere grove lerkarskår, et stykke fra en flintknusesten samt et flintafslag.



Figur 7: Lerkar skår fra Hus 9.



Figur 8: Forsænkningen i østenden af Hus 9, set fra øst.

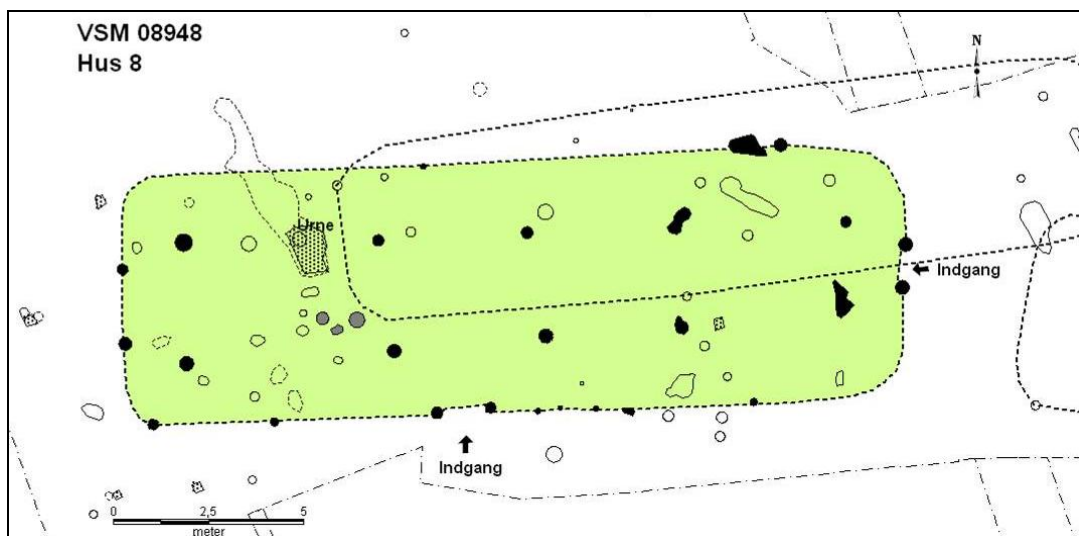
I en grube (A614) i Hus 9 blev der fundet flere ornamenterede skår fra et lerkar, som kan dateres til den sidste del af stenalderen (2350-1700 f. Kr.) (figur 6 og figur 9). Gruben blev for-

modentlig anlagt mens huset var i brug, og har muligvis haft tilknytning til et ildsted eller lignende, idet der foruden lerkarskårene var en del trækul i fylden.



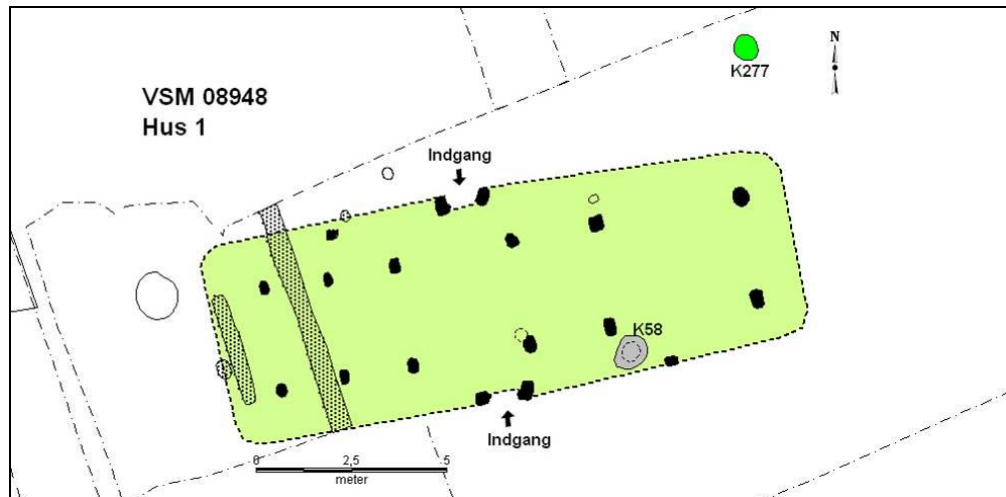
Figur 9: Skår fra et lerkar (x90) med ornamentik bestående af omløbende streger. Lerkarskårene blev fundet i en lille grube (A614) i Hus 9 og har formodentlige været samtidig med huset.

Ved Hus 8 (figur 11), som var et 20,5x6,6m stort treskibet hus, blev der ikke gjort fund af daterende materiale i stolpehullerne, men husets grundplan tyder på, at det måske er fra den ældre del af bronzealderen. Muligvis er det en direkte efterfølger for et af de toskibede huse på lokaliteten. Der blev taget prøver af jord fra husets stolpehuller i håb om, at den indeholder trækulsstykker og forkullede korn, som kan bruges til en kulstof-14 datering af huset.



Figur 11: Hus 8 med stolpehullerne markeret med sort, og mulige gruber inde i huset markeret med gråt. Huset havde en indgang i sydvæggen og en indgang i østgavlen. Huset er formodentlig fra ældre bronzealder. I det prikkede område i vestenden blev urnen fra yngre jernalder fundet. Boplads fra yngre jernalder

I jernalderen havde husene indvendigt to rækker stolper, som bar taget. Hus 1 havde 6 stolper i hver række (figur 12). Afstanden mellem stolpehullerne tyder på, at Hus 1 har formodentlig haft beboelse i østenden og stald i vestenden, hvilket er usædvanligt. I østenden af huset blev der fundet en grube (K58) med en del lerkarskår, som lå ovenpå et lag af småsten (figur 13). Lerkarskårene stammer fra to store forrådskar, og det er muligt, at gruben har været anvendt til forråd, eller at der er tale om et husoffer. Huset dateres på baggrund af konstruktionen til yngre jernalder (400-1050 e. Kr.). I en grube (K277) nord for Hus 1 blev der fundet et skår fra en skål - en kartype der anvendes i jernalderen.



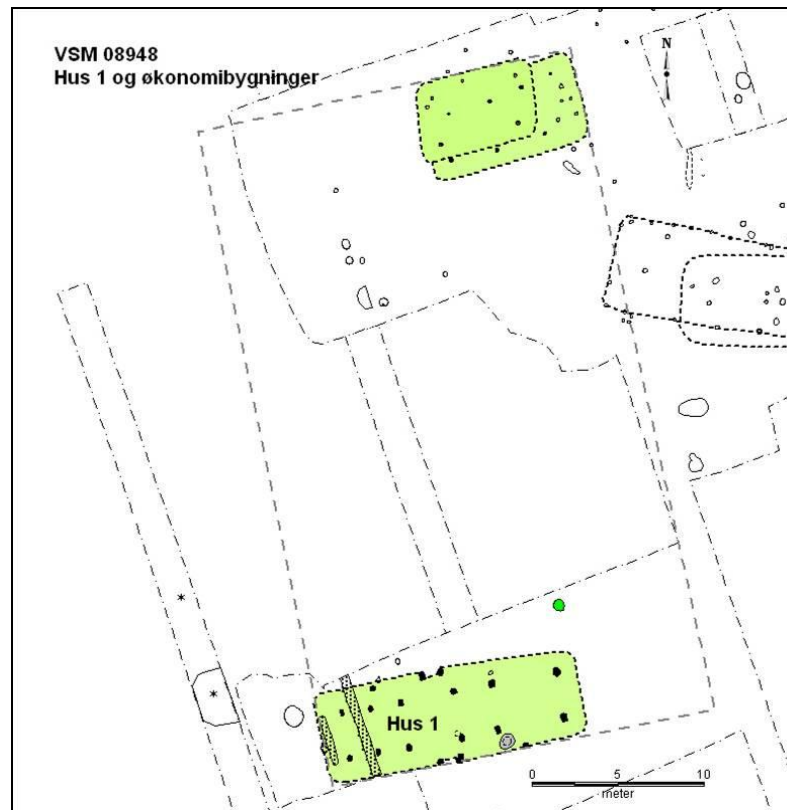
Figur 12: Hus 1 med stolpehullerne markeret med sort. Grube K58 er formodentlig en offergrube eller en grube til forråd. I Grube K277 blev der fundet lerkarskår fra en skål.



Figur 13: Grube K58 fra Hus 1. Det nederste lag af småsten må være tilført i forbindelse med at gruben blev gravet, idet der ikke naturligt forekommer sten i undergrunden på lokaliteten.

Foruden Hus 1 blev der fundet 3 mindre bygninger med en treskibet konstruktion. De var 7-10 meter lange og formodes at have været økonomibygninger til bebyggelsen i yngre jernalder. To af dem overlappede hinanden og kan have været to faser af en økonomibygning tilhø-

rende Hus 1 (figur 14). Der blev dog ikke fundet stolpehuller fra hegn, som kunne vise samhörighed mellem økonomibygningerne og Hus 1.



Figur 14: Hus 1 og to faser af en økonomibygning, som kan have tilhørt Hus 1.

Yderligere 3 treskibede hustomter, kunne ikke bestemmes nærmere, da forstyrrelser gjorde det umuligt at afgøre, om der var tale om små økonomibygninger eller om dele af treskibede langhuse som Hus 1.

Urnegrav fra yngre jernalder

Inden for grundplanen af Hus 8 blev der ved forundersøgelsen optaget en urne (figur 11, figur 15). Ved den efterfølgende udgravning blev der undersøgt et stort felt uden om det sted, hvor urnen blev taget op, men der kom ikke flere grave.

I urnen var der foruden brændte ben og lidt trækul også et stykke knogle med en jernnitte igennem, hvilket kan være resterne af en kam, som har været med på ligbålet (figur 16). Der var en hel hvid glasperle og der var fragmenter af yderligere tre glasperler (en sort, en turkis og en hvid med røde streger). Endvidere var der meget små fragmenter af bronze og jern. Metalgenstandene var så påvirkede af turen på ligbålet, at det ikke er muligt at bruge dem til nærmere datering. Samlet set tyder fundene dog på at brandgraven skal dateres indenfor perioderne yngre romersk jernalder til vikingetid. Da Hus 1 er det eneste fra en af disse perioder, er der nærliggende, at urnen ligeledes er fra yngre jernalder (400-1050 e.Kr).



Figur 15: Urne (x20) set i profil inde optagningen.



Figur 16: I urnen blev der bl. a. fundet et stykke brændt ben med en jernnitte igennem, hvilket kan stamme fra en kam, som har været med på ligbålet.

Der er gennem flere år registreret og undersøgt grave fra forskellige perioder af yngre stenalder i ådalen nær lokaliteten Tindbæk Hestehave, men indtil nu har periodens bopladser glimret ved deres fravær. Ved nr. 54A på figur 17 ligger en fredet langdysse og der er udgravet en stendyngegrav fra sidste del af tragtbægerkulturen (3000-2800 f. Kr.), som er yngre end de ældste aktivitetsspor ved lokaliteten Tindbæk Hestehave, samt en grav fra enkeltgravskulturen (2800-2350 f. Kr.). Gravhøjene (nr. 37-39) nede i ådalen er udaterede.

Tak til Pipers Teglværker A/S for det gode samarbejde i forbindelse med udgravningen.

Relevant litteratur

Mette Iversen: Fund fra Kvorning-vejen. P.S. 2, 1996.

Jørgen Jensen: Danmarks Oldtid – stenalder. 2002.

Poul Otto Nielsen: Stenalderen: Bondestenalderen. 1981.

Jørgen Jensen: Danmarks Oldtid – yngre jernalder. 2004.

Bygherrerapport nr. 6: Klejtrup Syd – en boplads fra sen yngre stenalder/tidlig ældre bronzealder. Marianne Høyem Andreasen. 2005.

Bygherrerapport nr. 21: Løgstrup SØ - en boplads fra yngre jernalder - aktivitetsspor fra yngre bronzealder. Sanne Boddum, Mikkel Kielsen & Mikael H. Nielsen 2007.

Diverse oplysninger:

Viborg Stiftsmuseums j. nr.:

VSM 08948

Lokalitet:

Tindbæk Hestehave (Kvorning matr. nr. 1b)

Sogn, herred og amt:

Kvorning sogn, Sønderlyng herred, Viborg amt.

Dansk Kulturhistorisk Centralregister:

131203-63

Kulturarvsstyrelsens j. nr.:

2003-2123-1029

Bygherre:

Pipers Teglværker A/S, Hammershøj Teglværk

Areal:

Ca. 0,45 ha.

Rendegravemaskine fra:

Johnny Skamris, Kvorning.

Deltagere i udgravningen:

Sidsel Wåhlin (arkæolog, udgravningsansvarlig i 2007), Sanne Boddum (arkæolog, udgravningsansvarlig i 2009), Martin Mikkelsen (arkæolog, sagsansvarlig), Roar B. Bang (arbejdsmand), Karen Poulsen (studentermedhjælper), Liv Silva (studentermedhjælper), Gorm Olesen (arbejdsmand), Anne Mette Poulsen (studentermedhjælper).

Dokumentationsmaterialet bestående af beretning, tegninger, fund, fotos m.v. opbevares på Viborg Stiftsmuseum, Hjultorvet 4, 8800 Viborg.

Undersøgelsen er betalt af bygherren, Kulturarvsstyrelsen og Viborg Stiftsmuseum

Om bygherrerapporter

Når der er foretaget en arkæologisk udgravning, der er helt eller delvist finansieret af en privat eller offentlig bygherre, skal der udarbejdes en særskilt rapport til bygherren. Bygherrerapporten skal være almindeligt tilgængelig, præsentere udgravningens resultater og sætte dem i sammenhæng med det omgivende landskabs kulturhistorie.¹

Viborg Stiftsmuseum har besluttet at udgive museets bygherrerapporter i en fortløbende serie. Ældre numre kan købes for 20 kr. (medmindre andet er anført) ved henvendelse til museet.

Liste over Viborg Stiftsmuseums bygherrerapporter

1. Båndruplund – en boplads fra bronzealder og tidlig jernalder. Martin Mikkelsen. 2004.
2. Nordentofte, Skals – en boplads fra sen yngre stenalder, bronzealder og tidlig jernalder. Martin Mikkelsen og Mikael H. Nielsen. 2004.
3. Brokbakken – en samlingsplads fra bronzealder og en gravplads fra ældre jernalder. Martin Mikkelsen og Mikael H. Nielsen. 2004.
4. Lynderup SV – et aktivitetsområde fra sen yngre stenalder og bronzealder. Martin Mikkelsen og Mikael H. Nielsen. 2006.
5. Teglværksvej – en boplads fra ældre bronzealder. Martin Mikkelsen. 2005.
6. Klejtrup Syd – en boplads fra sen yngre stenalder / tidlig ældre bronzealder. Marianne Høyem Andreasen. 2005.
7. Krogen, Aidt. Under udarbejdelse.
8. Højvangen, Ørum. Kamilla Fiedler Terkildsen og Martin Mikkelsen. Under udarbejdelse.
9. Stenshede – en gravhøj og andre fund fra yngre stenalder. Sanne Boddum og Martin Mikkelsen. 2006
10. Ørum Sportsplads – et aktivitetsområde fra ældre jernalder. Mikael H. Nielsen. 2005
11. Sundstrup Øst – en boplads fra yngre stenalder. Mikkel Kiildsen. 2006.
12. Ettrupvej, Fjelsø – to aktivitetsområder fra bronzealder eller jernalder. Kamilla Fiedler Terkildsen. 2006.
13. Løvel Syd - bebyggelsesspor fra yngre bronzealder og ældre germansk jernalder. Malene R. Beck & Dorthe Kaldal Mikkelsen. 2006.
14. Skaldehøj og Arildsvej - to bopladser fra førromersk jernalder. Mikkel Kiildsen. Under udarbejdelse.
15. Liseborg- et forsvarsværk fra tidlig førromersk jernalder. Dorthe Kaldal Mikkelsen 2009.
16. Lindum syd – langhus fra middelalderen. Jesper Hjerminde. 2006.
17. Søhuset, Viborg - på kanten af middelalderbyen. Marianne Greve Iversen. 2006.
18. Formyre SØ - hustomt og grave fra sen ældre bronzealder - fladmarksgravpladser fra tidlig jernalder. Martin Mikkelsen. 2009.
19. Tindbækvej 25 - Gravhøj fra enkeltgravskultur. Martin Mikkelsen og Mikkel Kiildsen. 2007.
20. Langmosegård - en boplads fra yngre bronzealder. Martin Mikkelsen. 2007.
21. Løgstrup SØ - en boplads fra yngre jernalder - aktivitetsspor fra yngre bronzealder. Sanne Boddum, Mikkel Kiildsen & Mikael H. Nielsen. 2007.
22. Viborg Vestermark - Bopladser fra bronzealderen. og Martin Mikkelsen. Under udarbejdelse.
23. Ridder Munks Vej - En gravplads m.m. fra stenalder, bronzealder og jernalder. Sanne Boddum og Martin Mikkelsen. 2007
24. Rødding SV - bebyggelse fra yngre bronzealder og ældre førromersk jernalder. Mikkel Kiildsen. 2009.
25. Randrup Mølle – et langhus med forsænket østende fra yngre stenalder. Sidsel Wåhlin og Martin Mikkelsen. 2008.
26. Spangsdal II og Gl. Asmild. Gårdsanlæg fra Middelalder og nyere tid. Mette Klingenberg og Lars Ager-snap Larsen. 2010.
27. Bjerring Hede - en gravplads fra ældre jernalder - en boplad- og aktivitetsspor fra ældre jernalder. Asger V. Amundsen og Martin Mikkelsen 2008. Under udarbejdelse.
28. Liseborg Høje - boplad fra yngre bronzealder - begravelse i vognfading fra vikingetid. Elin Vanting & Dorthe Kaldal Mikkelsen. 2009.
29. Stenshede Syd - Gravhøj fra enkeltgravskultur - bopladser fra yngre bronzealder og ældre jernalder. Claus Sørensen og Martin Mikkelsen. 2009.
30. Hjortdalgård - en boplads fra ældre jernalder. Claus Frederik Sørensen og Dorthe Kaldal Mikkelsen. 2009
31. Sønder Mose - en bebyggelse fra ældre bronzealder. Dorthe Kaldal Mikkelsen. 2009.
32. Rådmandshus – bebyggelse fra yngre vikingetid og ældre middelalder på Viborg Vestermark. Mikkel Kiildsen. 2009.
33. Højlund Spangsdal I – landsby fra yngre jernalder. Sanne Boddum. 2009.
34. Rugballegård – brandgrave og boplad fra førromersk jernalder. Martin Mikkelsen. 2009.

¹ Kulturarvsstyrelsen: Retningslinjer for udformning af rapport til bygherre/anlægsmyndighed

35. Kokær Høj – bebyggelse fra jernalder. Mikkel Kiildsen. 2009.
36. Birgittelyst – boplads og aktivitetsområde fra yngre bronzealder og førromersk jernalder samt vejforløb fra historisk tid. Jakob Westermann og Dorthe Kaldal Mikkelsen. 2009.
37. Ørum Industrivej – boplads fra yngre bronzealder og førromersk jernalder. Elin Vanting. 2009.
38. Mølgård, Resen – boplads fra førromersk jernalder. Martin Mikkelsen, Mikkel Kiildsen, Kamilla F. Terkildsen. 2009.
39. Iller – en bebyggelse fra yngre jernalder. Dorthe Kaldal Mikkelsen. 2009.
40. Toftumvej, Mønsted. Jættestuetomt fra yngre stenalder samt boplads fra romersk jernalder. Kamilla Fiedler Terkildsen. 2009.
41. Hulbækvej 31 – boplads og grave fra ældre jernalder. Martin Mikkelsen. 2009.
42. Hørup – bebyggelsesspor fra ældre og yngre jernalder. Mikkel Kiildsen & Dorthe Kaldal Mikkelsen. 2009.
43. Tindbæk Hestehave – en boplads fra yngre stenalder samt en boplads og en urnegrav fra yngre jernalder. Sanne Boddum. 2010.
44. Møllegård, Klejtrup – boplads fra sen yngre stenalder og bronzealder. Sanne Boddum. 2010.
45. Neder Hallum, Ravnstrup – bebyggelse og aktivitetsspor fra germansk jernalder og vikingetid. Mette Klingenberg. 2010.
46. Løgstrup Nord – bebyggelse fra yngre stenalder til førromersk jernalder. Mikkel Kiildsen. 2010.
47. Haugårdvej 17 – en bebyggelse fra yngre bronzealder. Lars Agersnap Larsen. 2010.
48. Ørndrup Vest – aktivitetsspor fra yngre stenalder og bebyggelse fra yngre bronzealder og ældre jernalder. Sanne Boddum. 2010.
49. Skals Nord – en bebyggelse fra yngre bronzealder og/eller tidlig førromersk jernalder. Lars Agersnap Larsen. 2010.
50. Hestdalvej, Viborg Vestermark – bebyggelse fra yngre vikingetid og ældre middelalder. Mikkel Kiildsen. 2011.
51. Hjarbækvej – en lille samlingsplads fra yngre bronzealder. Lars Agersnap Larsen. 2011.
52. Tapdrup Vest – bebyggelse og aktivitetsområde fra ældre jernalder samt overpløjet gravhøj fra yngre stenalder. Mikkel Kiildsen 2011.
53. Troelstrup – bebyggelse fra ældre jernalder. Mikkel Kiildsen 2011.

