

Møllegård, Klejtrup

- boplads fra sen yngre stenalder og bronzealder

Sanne Boddum



Viborg Stiftsmuseum 2010

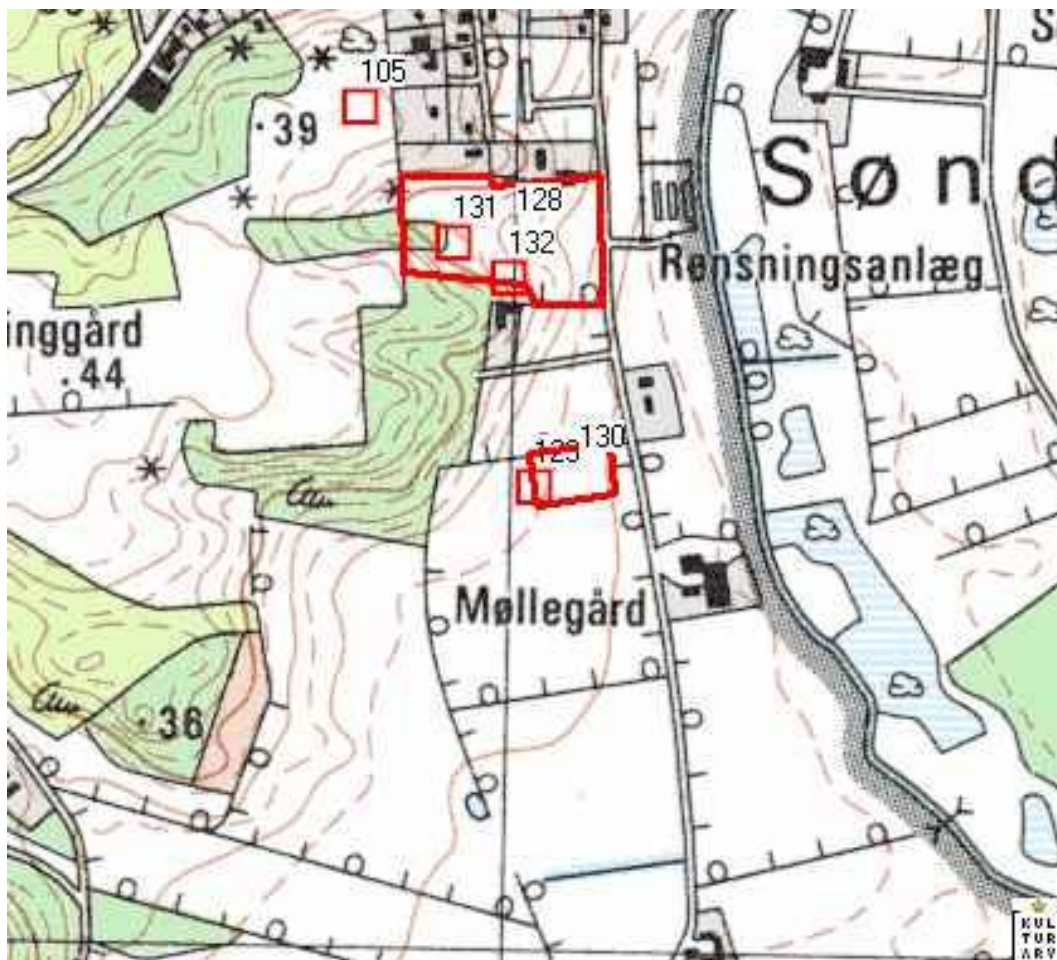
Bygherrerapport nr. 44

Bygherre: Jan Nielsen

ISBN 978-87-87272-97-1

Indledning

I området syd for Klejtrup var der ikke registreret fortidsminder før 2004. Siden er der foretaget flere forundersøgelser forud for anlægsarbejde, og flere steder er her fundet bebyggelse fra yngre jernalder og bronzealder (jævnfør figur 1).

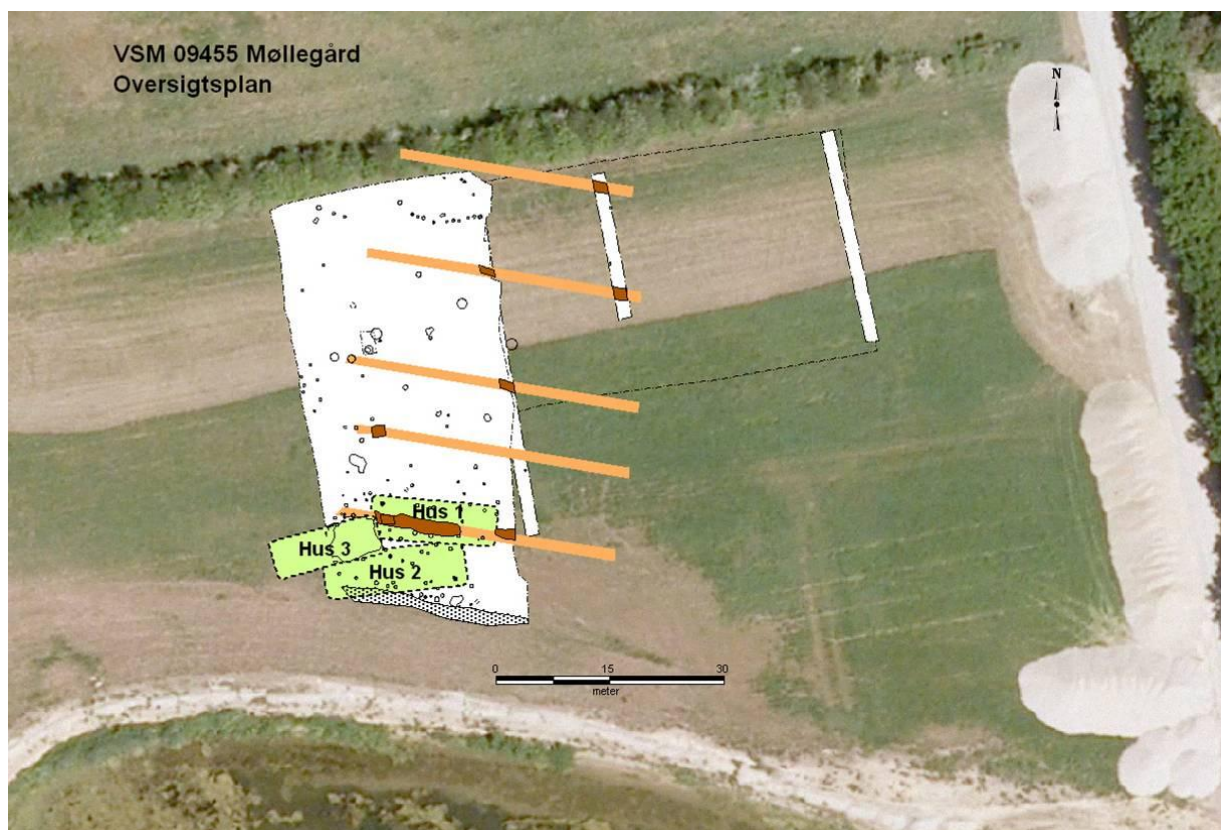


Figur 1: Lokalteten Møllegård er midt på kortet med sb. nr. 129. Lokalteten er fundet syd for Klejtrup. Sb. nr. 105 er en en boplads fra yngre stenalder og ældre bronzealder (se Bygherrerapport nr. 6). Sb. nr. 131 og 132 er ligeledes bopladsspor fra yngre stenalder og bronzealder. Kort fra dkconline.dk.

Den 18. august 2008 modtog Viborg Stiftsmuseum en landzonetilladelse for nyopførelse af et stuehus, en hal og en garage. På grund af den topografiske placering vurderede museet, at der var stor risiko for fortidsminder på arealet, og anbefalede bygherren at få foretaget en forundersøgelse. Den blev påbegyndt den 28. august. Ved forundersøgelsen fremkom der anlægsspor på arealets vestlige del. Ifølge museumsloven hører det til museets vigtigste opgaver at arbejde for at bevare væsentlige fortidsminder for eftertiden. Vi talte derfor med bygherren, om det ikke var muligt at flytte anlægsarbejdet væk fra området med fortidsminder. Men det var det ikke, og derfor var der ingen vej udenom – vi måtte foretage en egentlig udgravning. Denne blev påbegyndt den 18. september 2008.

Gennemgang

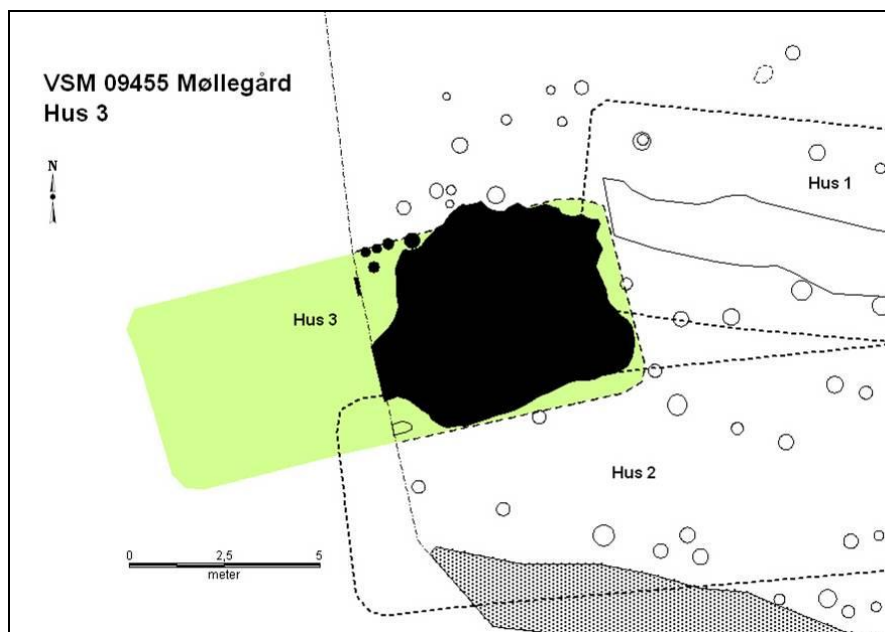
Ved undersøgelsen blev der fundet spor efter tre huse, hvoraf et var fra yngre stenalder og to formodes at være fra bronzealder ligesom gruberne på lokaliteten. På området blev der ved undersøgelserne registreret 5 agerrener fra et marksystem med højryggede agre. Højryggede agre hænger sammen med den pløjemetode, man anvendte fra yngre jernalder og helt frem i historisk tid (600-1840 e. Kr.). Muldjorden blev pløjet op i flere hundrede meter lange, men kun ca. 10-15 meter brede agre, som var adskilt af smalle furer, de såkaldte agerrener. Det var ikke muligt at fastslå, hvor gamle agerrenerne ved Møllegård var.



Figur 2: Oversigtsluftfoto med udgravningsplanen og hustomter (markeret med grønt) og agerrener og deres formodet udstrækning (markeret med lysebrunt). Øst for udgravningen med den hvide baggrund havde byherre rømmet mulden af inden museets undersøgelse gik i gang.

Boplads fra yngre stenalder

Østenden af et hus, Hus 3, fra yngre stenalder blev undersøgt, mens vestenden, som lå udenfor byggezone, ikke blev udgravet (figur 3). Længden på Hus 3 kan derfor ikke afgøres, men huset har formodentlig været mindst dobbelt så langt som den del, vi undersøgte. Hus 3 har været af en type, hvor gulvniveauet i østenden har været lavere end gulvet i vestenden. Der blev ikke fundet tagstolpehuller i den undersøgte del af huset, men vi ved at huse fra denne tid har haft en række stolper midt i huset i dets længderetning. Disse stolper har båret tagåsen.



Figur 3: Hus 3 med forsækning i østenden. Anlæg tilhørende Hus 3 er markeret med sort.

Husets forsækning i østenden var ca. 6,5 meter lang og 5,5 meter bred, og var rimelig fladbundet, men let skrånende fra siderne ind mod midten (figur 4). Der blev ikke iagttaget bås-skillerum, ildsted eller andre konstruktioner, som kunne sige noget om anvendelsen af denne del af huset.



Figur 4: Forsækningen i Hus 3 set fra nord. Søen i baggrunden er kunstigt anlagt.

I forsækningen blev der fundet en ildslagningssten af flint, flere flintskrabere, en flintblok, mange flintafslag samt skår fra flere lerkar, hvoraf nogle har været fint ornamenterede (figur 5). De ornamenterede skår skal dateres til sen yngre stenalder (dolktid) (2350-1700 f. Kr.). Nogle af fundene stammer fra selve gulvlaget, mens andre lå i opfyldslagene.



Figur 5: Øverst ses flintredskaber: en ildslagningssten af flint (x11), en skiveskraber (x14), flere flintafslag (x23), en flintskraber (x8). I nederste række ses et udvalg af ornamenterede lerkarskår (x10, x44, x23, x7) fra forsænkningen i Hus 3.

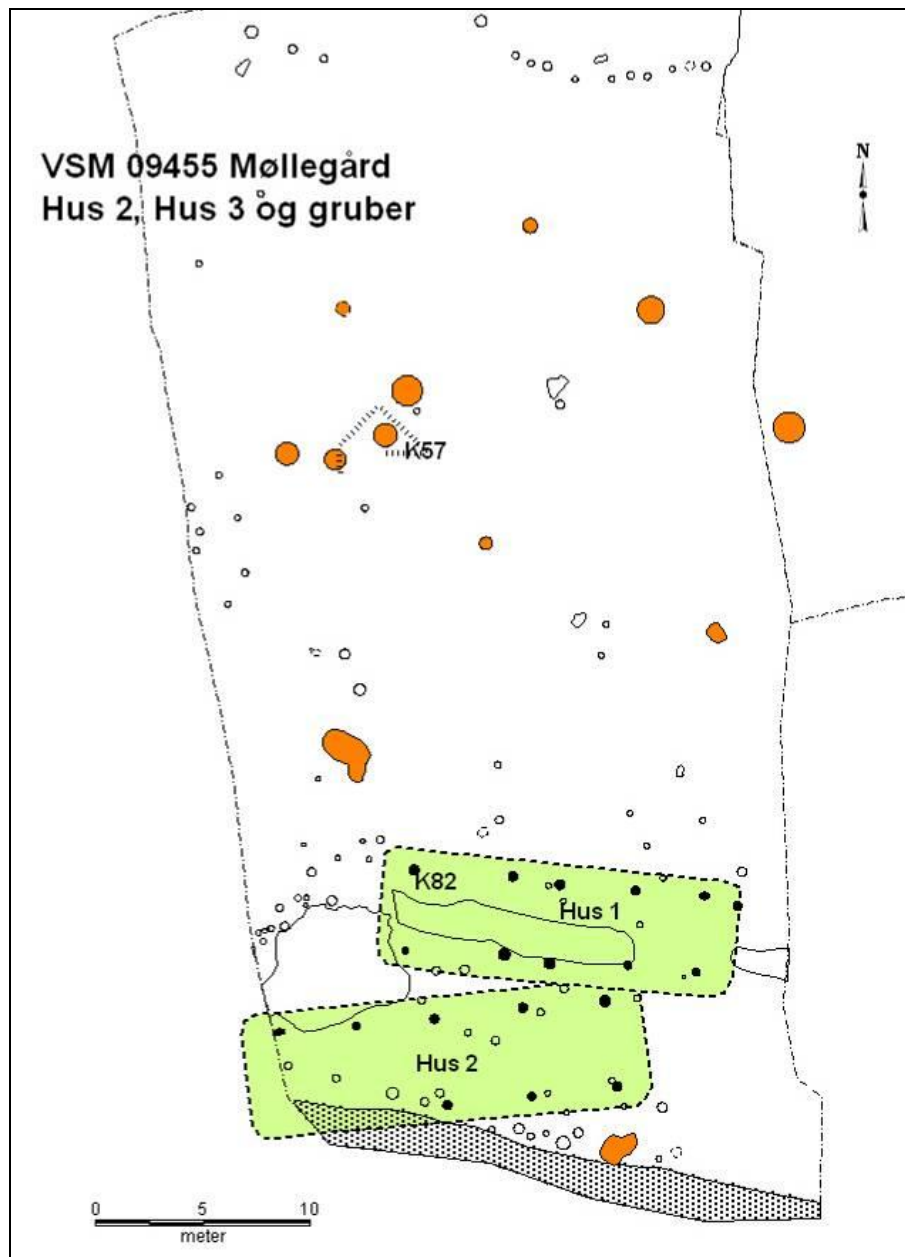
Et stykke af en kværnsten (figur 6) var ildpåvirket og skør, og den antages at have været i ilden efter den var blevet kasseret som kværnsten. Da de øvrige sten, der blev fundet i forsænkningen, ikke var ildpåvirkede, er der ikke noget der tyder på, at huset skulle være brændt.



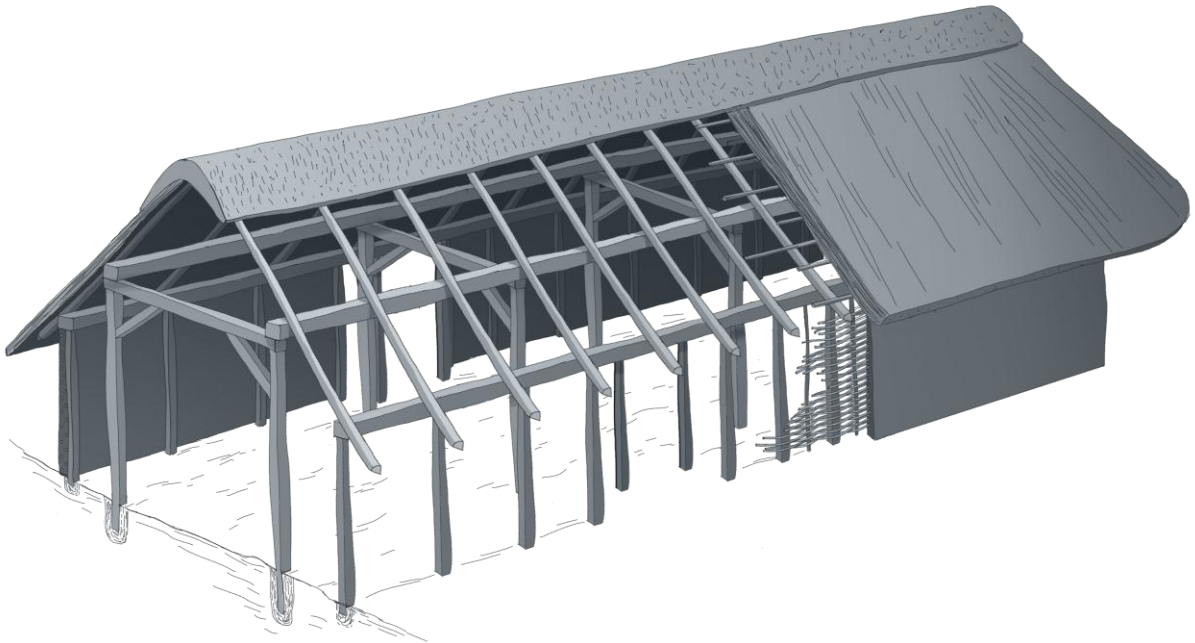
Figur 6: Et stykke af en kværnsten, som efterfølgende er blevet ildpåvirket.

Boplads fra bronzealder

Husene 1 og 2 formodes at være fra bronzealderen ligesom i hvert fald flere af gruberne på lokaliteten (figur 7). Hus 1 og Hus 2 har haft to langsgående rækker stolper, som bar taget (man kalder denne type huse ”treskibede huse”) (figur 8). Selvom Hus 1 og Hus 2 muligvis skal dateres til den samme periode, har de ikke været samtidige, da de ligger for tæt på hinanden, selv hvis afstanden fra tagstolpehullerne ud til væggen har været lille. Det ene hus kan have været opført som erstatning for det første hus, men om dette var tilfældet kunne ikke afgøres, ligesom det ikke var muligt at se hvilket der var ældst af de to huse.



Figur 7: Hus 1 og Hus 2 i den sydlige del af feltet. Den sydvestlige del af Hus 2 er forstyrret af en moderne nedgravning, som stammer fra anlæggelse af søen syd for lokaliteten. Midt i Hus 1 og længere mod øst var et langt fyldskifte som skyldes et senere marksystem med højryggede agre. Markeret med orange er de forskellige gruber, som blev fundet på pladsen. Flere af gruberne var ild-/kogegruber, en slags jordovne med et trækulslag og ildpåvirkede sten i bunden.



Figur 8: Illustration af et treskibet som det kunne se ud i bronzealderen (Illustration: Jeanette Nørgaard, Viborg Museum).

Nogle steder på lokaliteten var der bevaret rester af den gamle overflade, men det var ikke tilfældet i området ved husene, og derfor var der ikke rester gulvlag i husene, og kun enkelte af hullerne efter vægstolperne var bevaret. De spor vi har fundet fra husene er således kun det nederste af de huller, som man har gravet til husenes stolpeskelet, og da tagets vægt (og dermed belastning) var meget større end væggenes, blev tagstolpehullerne gravet meget dybere end vægstolpehullerne, som derfor oftere er ødelagt af senere tiders pløjning.

Tagstolpehullerne viser, at Hus 2 har været mindst en meter længere end Hus 1, men den vestlige del af Hus 2 lå uden for det område, som ville blive berørt af anlægsarbejde, så vi ved ikke hvor langt det har været. Tagstolpehullerne fra Hus 1 samt nogle enkelte mulige vægstolpehuller viser at huset har været ca. 16,5 meter langt og mindst 5,5 meter bredt.

I det nordvestligste tagstolpehul til Hus 1 (figur 7) blev der fundet en hvæssesten (figur 9, figur 10), men derudover blev der ikke fundet noget, som kan bidrage til dateringen af husene. Dog tyder afstandene mellem tagstolpehullerne på, at der er tale om huse fra bronzealderen.



Figur 9: Tagstolpehul K82 i Hus 1. Det lodrette snit viser stolpehullets dybde og form. Der har været sat sten ned i den ene side, som støtte for stolpen. Den nederste sten er en hvæssesten (x5), som har fundet ny anvendelse. Undergrundsmaterialet på lokaliteten består af sand. Det lyse, gule materiale i toppen af stolpehullet er ler, som kan være pakket omkring stolpen, men det kan også stamme fra lergulvet, og være kommet ned i stolpehullet hvis husets beboere har villet genanvende nogle af husets materialer.



Figur 10: Hvæssesten (x5) med to plane og brugte flader (op og mod venstre). Hvæssestenen blev fundet i tagstolpehul K82 i Hus 1.

Uden for husene blev der fundet flere gruber af forskellig karakter. En grube, K57 kunne ses allerede i en rest af den gamle kulturjord, inden vi nåede ned til undergrunden (figur 7, figur 11). Til gengæld var gruben ikke særlig dyb og var ikke gravet ned i undergrunden, så hvis det ikke lige var fordi kulturjorden undtagelsesvist var bevaret på dette sted, ville der ikke have været noget af gruben tilbage. Lerkarskår fundet i gruben K57 dateres til den yngre del af bronzealderen (1100-500 f. Kr.) (figur 12).



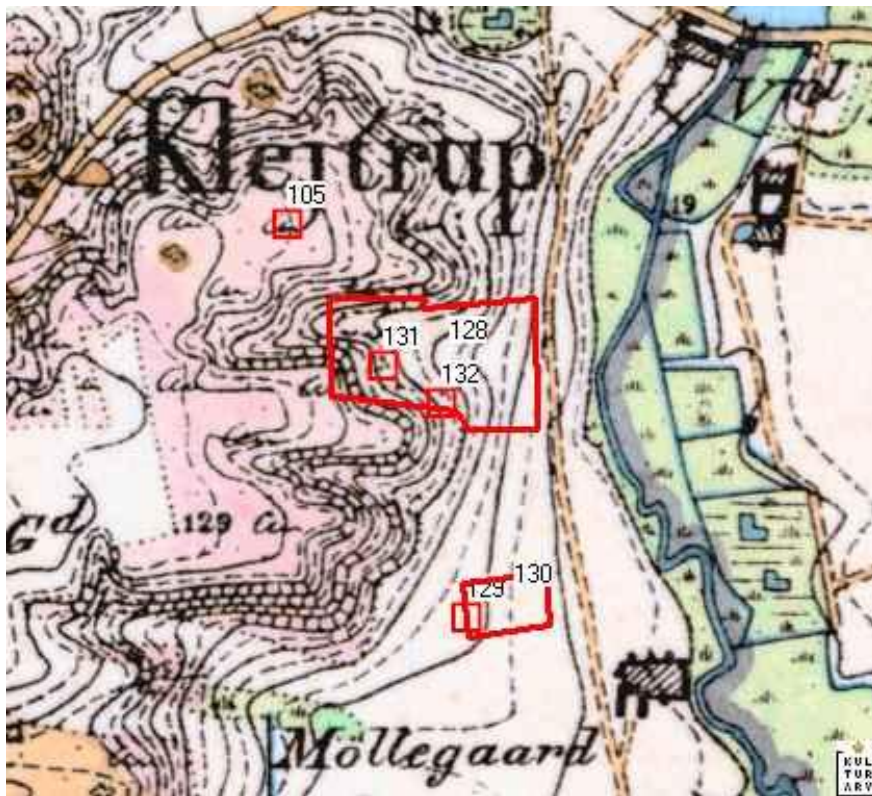
Figur 11: Grube K57 ses i fladen som en lidt lysere plet end den omkringliggende kulturjord. I toppen af K57 lå et stort skår fra et lerkar (x2) (figur 12).



Figur 12: Lerkarskår (x2) fra grube K57.

Møllegård i et lokalt perspektiv

Fundene ved Møllegård har givet os et indblik i hvordan udnyttelsen af området har været i sen yngre stenalder og bronzealder. Før 2004 var der ingen fund fra stenalder i området syd for Klejtrup, men de seneste års undersøgelser har bidraget med flere lokaliteter fra sten- og bronzealder. Kun ca. 400 m fra Møllegård blev der i 2004 fundet 4-8 huse fra sen yngre stenalder ved lokaliteten Klejtrup Syd (nr. 105 på figur 13). Husene fra Klejtrup Syd og det ældste hus fra Møllegård er således fra samme periode, men da denne arkæologiske periode strækker sig over ca. 600 år, og husene har en levetid på mellem 30 og 80 år, er det ikke sikkert at de to bopladser har været i brug samtidigt. Ved Klejtrup Syd har de 4-8 huse formodentlig ikke ligget der på samme tid, men har afløst hinanden, efterhånden som husene er blevet for dårlige (Bygherrerapport nr. 6). Da bopladsen ved Møllegård ikke er totaltudgravet, og to af husene ikke blev afgrænset, kan det ikke udelukkes, at der kan ligge flere huse på stedet. På nuværende tidspunkt med den begrænsede del af bopladsen, som er undersøgt, er det uvist, om bebyggelsen ved Møllegård har været ligeså langvarig som ved Klejtrup Syd, og om de har eksisteret samtidigt, eller om den ene boplads har efterfulgt den anden. Ikke alle husene ved Klejtrup Syd havde en forsænkning i østenden, men det er ikke klart om denne forskel er funktionsbestemt, da kendskabet til periodens huse stadig er forholdsvis begrænset.



Figur 13: Målebordsblad fra dkc-online. Lokaliteten Møllegård er markeret med nr. 129 og Klejtrup Syd er markeret med nr. 105.

Tak til Jan Nielsen for det gode samarbejde i forbindelse med udgravningen.

Relevant litteratur

Jørgen Jensen: Danmarks Oldtid – Stenalder 13.000-2.00 f. Kr. 2002.

Jørgen Jensen: Danmarks Oldtid – Bronzealder 2000-500 f. Kr. 2002.

Bertelsen m.fl.: Bronzealderens bopladser i Viborg Amt

Bygherrerapport nr. 6: Klejtrup Syd – en boplads fra sen yngre stenalder/tidlig ældre bronzealder. Af Marianne Høyem Andersen 2005.

Diverse oplysninger:

Viborg Stiftsmuseums j. nr.:	VSM 09455
Lokalitet:	Møllegård
Sogn, herred og amt:	Klejtrup sogn, Rinds herred, Viborg amt
Dansk Kulturhistorisk Centralregister:	130906-129 og -130
Kulturarvsstyrelsens j. nr.:	2008-7.24.02/VSM-0028
Bygherre:	Jan Nielsen
Areal:	Ca. 0,15 ha.
Rendegravemaskine fra:	Entreprenør Jan Nielsen
Deltagere i udgravningen:	Martin Mikkelsen (Arkæolog, sagsansvarlig), Sanne Boddum (Arkæolog, daglig leder), Allan Dørup Dideriksen (Studerende), Henrik Vind Frimurer (Arbejdsmand), Dorthe Søborg Lund Skriver (Arbejdsmand), Hans T. R. Kristensen (Arbejdsmand).

Dokumentationsmaterialet bestående af beretning, tegninger, fund, fotos m.v. opbevares på Viborg Stiftsmuseum, Hjultorvet 4, 8800 Viborg.

Undersøgelsen er betalt af bygherren.

Om bygherrerapporter

Når der er foretaget en arkæologisk udgravning, der er helt eller delvist finansieret af en privat eller offentlig bygherre, skal der udarbejdes en særskilt rapport til bygherren. Bygherrerapporten skal være almindeligt tilgængelig, præsentere udgravningens resultater og sætte dem i sammenhæng med det omgivende landskabs kulturhistorie.¹

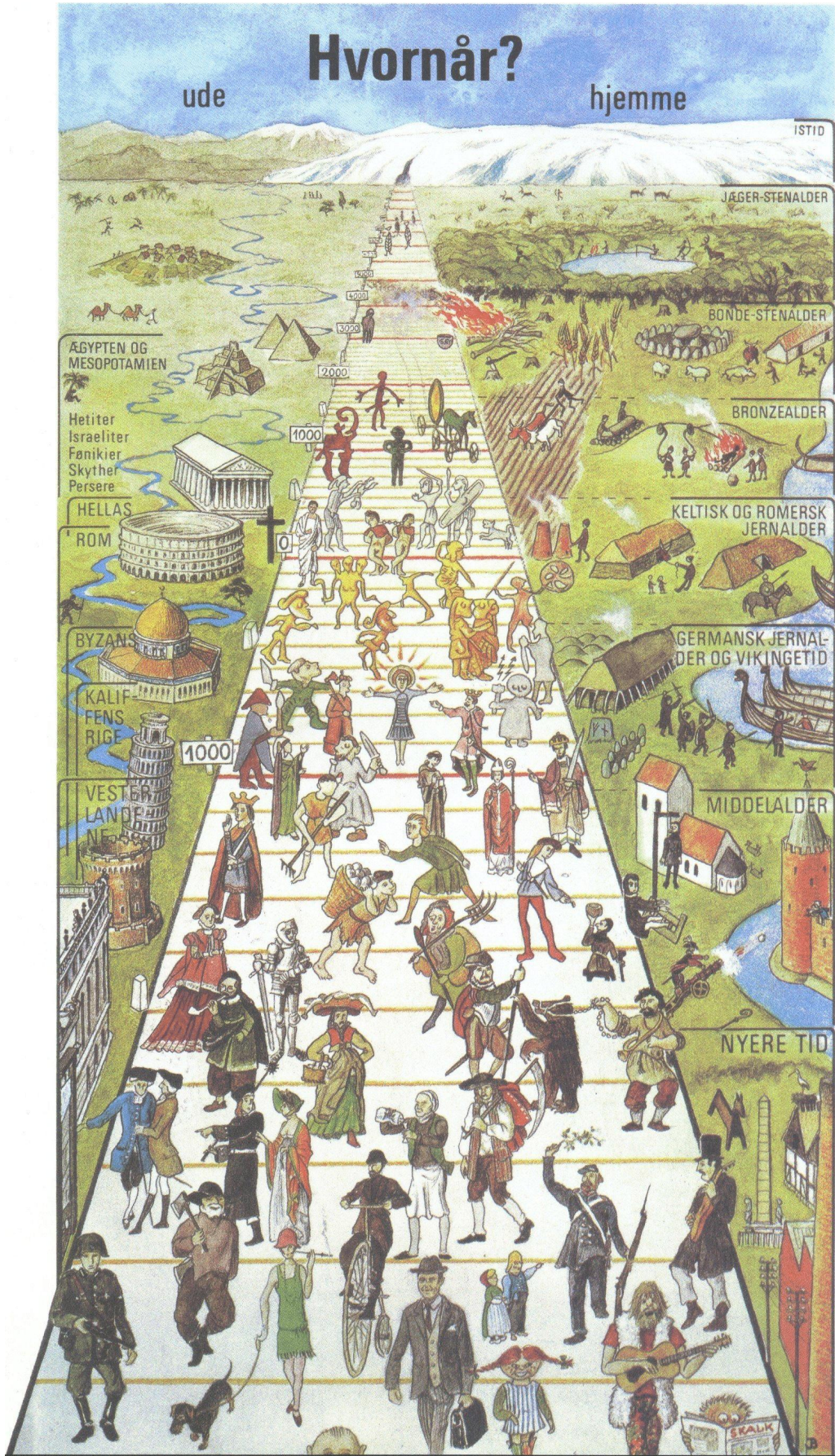
Viborg Stiftsmuseum har besluttet at udgive museets bygherrerapporter i en fortløbende serie. Ældre numre kan købes for 20 kr. (medmindre andet er anført) ved henvendelse til museet.

Liste over Viborg Stiftsmuseums bygherrerapporter

1. Båndruplund – en boplads fra bronzealder og tidlig jernalder. Martin Mikkelsen. 2004.
2. Nordentofte, Skals – en boplads fra sen yngre stenalder, bronzealder og tidlig jernalder. Martin Mikkelsen og Mikael H. Nielsen. 2004.
3. Brokbakken – en samlingsplads fra bronzealder og en gravplads fra ældre jernalder. Martin Mikkelsen og Mikael H. Nielsen. 2004.
4. Lynderup SV – et aktivitetsområde fra sen yngre stenalder og bronzealder. Martin Mikkelsen og Mikael H. Nielsen 2006.
5. Teglværksvej – en boplads fra ældre bronzealder. Martin Mikkelsen. 2005.
6. Klejtrup Syd – en boplads fra sen yngre stenalder / tidlig ældre bronzealder. Marianne Høyem Andreasen. 2005.
7. Krogen, Aidt. Under udarbejdelse.
8. Højvangen, Ørum. Kamilla Fiedler Terkildsen og Martin Mikkelsen. Under udarbejdelse.
9. Stenshede – en gravhøj og andre fund fra yngre stenalder. Sanne Boddum og Martin Mikkelsen. 2006
10. Ørum Sportsplads – et aktivitetsområde fra ældre jernalder. Mikael H. Nielsen. 2005
11. Sundstrup Øst – en boplads fra yngre stenalder. Mikkel Kiildsen 2006.
12. Ettrupvej, Fjelsø – to aktivitetsområder fra bronzealder eller jernalder. Kamilla Fiedler Terkildsen. 2006.
13. Løvel Syd - bebyggelsesspor fra yngre bronzealder og ældre germansk jernalder. Malene R. Beck & Dorthe Kaldal Mikkelsen 2006.
14. Skaldehøj og Arildsvej - to bopladser fra førromersk jernalder. Mikkel Kiildsen. Under udarbejdelse.
15. Liseborg- et forsvarsværk fra tidlig førromersk jernalder. Dorthe Kaldal Mikkelsen 2009.
16. Lindum syd – langhus fra middelalderen. Jesper Hjerminde 2006.
17. Søhuset, Viborg - på kanten af middelalderbyen. Marianne Greve Iversen 2006.
18. Formyre SØ - hustomt og grave fra sen ældre bronzealder - fladmarksgravpladser fra tidlig jernalder. Martin Mikkelsen 2009.
19. Tindbækvej 25 - Gravhøj fra enkeltgravskultur. Martin Mikkelsen og Mikkel Kiildsen 2007.
20. Langmosegård - en boplads fra yngre bronzealder. Martin Mikkelsen 2007.
21. Løgstrup SØ - en boplads fra yngre jernalder - aktivitetsspor fra yngre bronzealder. Sanne Boddum, Mikkel Kiildsen & Mikael H. Nielsen 2007.
22. Viborg Vestermark - Bopladser fra bronzealderen. og Martin Mikkelsen. Under udarbejdelse.
23. Ridder Munks Vej - En gravplads m.m. fra stenalder, bronzealder og jernalder. Sanne Boddum og Martin Mikkelsen 2007
24. Rødding SV - bebyggelse fra yngre bronzealder og ældre førromersk jernalder. Mikkel Kiildsen 2009.
25. Randrup Mølle – et langhus med forsænket østende fra yngre stenalder. Sidsel Wåhlin og Martin Mikkelsen 2008.
26. Spangsdal II og Gl. Asmild. Under udarbejdelse.
27. Bjerring Hede - en gravplads fra ældre jernalder - en boplads- og aktivitetsspor fra ældre jernalder. Asger V. Amundsen og Martin Mikkelsen 2008. Under udarbejdelse.
28. Liseborg Høje - boplads fra yngre bronzealder - begravelse i vognfading fra vikingetid. Elin Vanting & Dorthe Kaldal Mikkelsen 2009.
29. Stenshede Syd - Gravhøj fra enkeltgravskultur - bopladser fra yngre bronzealder og ældre jernalder. Claus Sørensen og Martin Mikkelsen 2009.
30. Hjortdalgård - en boplads fra ældre jernalder. Claus Frederik Sørensen og Dorthe Kaldal Mikkelsen.
31. Sønder Mose - en bebyggelse fra ældre bronzealder. Dorthe Kaldal Mikkelsen 2009.
32. Rådmandshus – bebyggelse fra yngre vikingetid og ældre middelalder på Viborg Vestermark. Mikkel Kiildsen 2009.
33. Højlund Spangsdal I – landsby fra yngre jernalder. Sanne Boddum 2009.
34. Rugballegård – brandgrave og bopladser fra førromersk jernalder. Martin Mikkelsen 2009.
35. Kokær Høj – bebyggelse fra jernalder. Mikkel Kiildsen 2009.

¹ Kulturarvsstyrelsen: Retningslinjer for udformning af rapport til bygherre/anlægsmyndighed

36. Birgittelyst – boplads og aktivitetsområde fra yngre bronzealder og førromersk jernalder samt vejforløb fra historisk tid. Jakob Westermann og Dorthe Kaldal Mikkelsen 2009.
37. Ørum Industrivej – boplads fra yngre bronzealder og førromersk jernalder. Elin Vanting 2009.
38. Mølgård, Resen – boplads fra førromersk jernalder. Martin Mikkelsen, Mikkel Kiildsen, Kamilla F. Terkildsen. 2009.
39. Iller – en bebyggelse fra yngre jernalder. Dorthe Kaldal Mikkelsen. 2009.
40. Toftumvej, Mønsted. Jættestuetomt fra yngre stenalder samt boplads fra romersk jernalder. Kamilla Fiedler Terkildsen 2009.
41. Hulbækvej 31 – boplads og grave fra ældre jernalder. Martin Mikkelsen 2009.
42. Hørup – bebyggelsesspor fra ældre og yngre jernalder. 2010.
43. Tindbæk Hestehave – en boplads fra yngre stenalder samt en boplads og en urnegrav fra yngre jernalder. Sanne Boddum. 2010.
44. Møllegård, Klejtrup – boplads fra sen yngre stenalder og bronzealder. Sanne Boddum. 2010.



Gengivet med tilladelse fra tidsskriftet SKALK