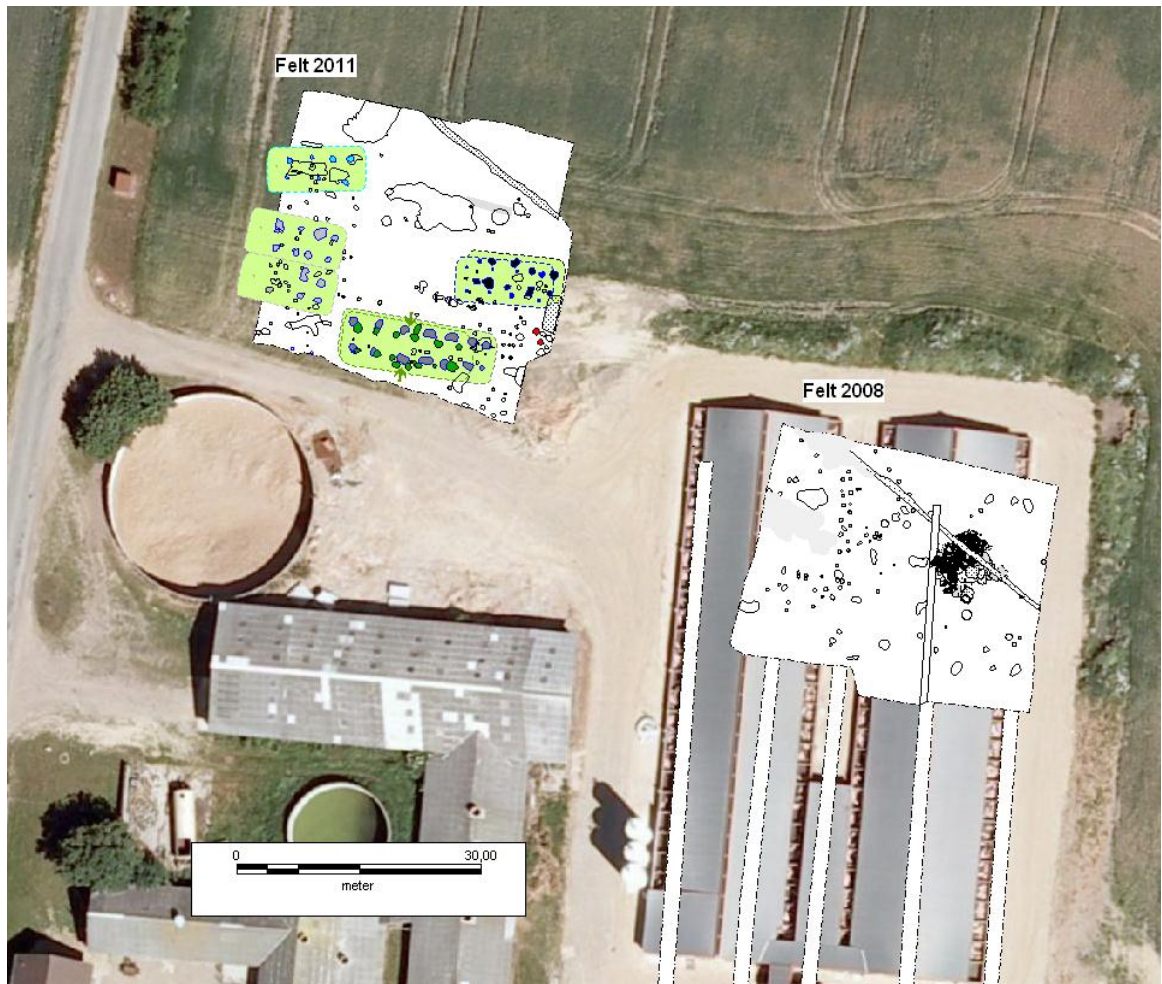


Toftum

- bebyggelse fra ældre jernalder

Kamilla Fiedler Terkildsen



Kulturhistorisk Rapport

Viborg Stiftsmuseum 2011

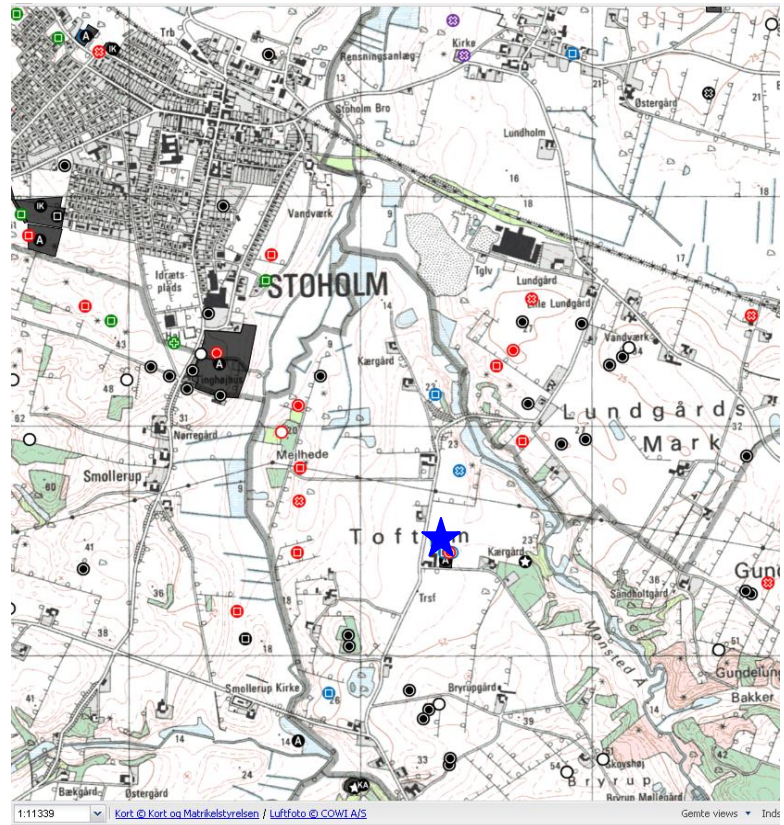
Bygherrerapport nr. 55

Bygherre: René Lund

ISBN 978-87-92778-05-5

Indledning

Toftum er beliggende på næsset mellem Jordbro Å mod vest Mønsted Å mod øst. Den her undersøgte plads ligger omtrent halvanden km syd for, hvor de to åer løber sammen med 500 m til Mønsted Å og 750 m til Jordbro Å. Arealet ligger relativt højt på en plan flade. Denne placering har gjort det nemt at sikre dyrene foder og vand fra engområderne, mens markerne og landsbyen har ligget på det tørre, veldrænedede plateau.



Blå stjerne markerer pladsens beliggenhed.

Udgravningen og hvad vi fandt

Ved udgravning af bebyggelser som denne graves mulden af i det berørte område, indtil man når ned til den urørte undergrund. Her er det muligt at se, hvor der på et eller andet tidspunkt er gravet længere ned end muldlaget, da der vil være en anderledes jordfyld, som vil aftegne sig som mørkere partier mod den lyse undergrund, der i dette tilfælde vekslede mellem sand og ler og en blanding heraf. Det kræver nok et trænet øje at se forskel på nyere huller og oldtidens huller, men når de står i et system og eksempelvis aftegner et langhus, er man ikke i tvivl. De erkendte anlæg (stolpehuller, gruber osv.) bliver efterfølgende målt ind med GPS, og ud fra de re-

gistrerede data kan der laves grundplaner, som der i denne rapport er flere illustrerede eksempler på.



Muldafrømning med rendegraver



Oversigt over pladsen

Ved udgravningen blev der fundet 7 langhuse, der formentlig alle kan dateres til perioden 150 f.Kr.-200 e.Kr. Det er den periode, der kaldes yngre førromersk jernalder/ældre romersk jernalder. Desuden var der store grubekomplekser og en brønd fra formentlig samme periode. Bebyggelsen er ikke afgrænset, og de her undersøgte huse har sikkert været en del af en landsby.

Der blev også undersøgt nogle gruber hvor der i den ene var store dele af et tragtbæger fra starten af yngre stenalder. Disse gruber er således samtidig med jættestuen, der blev undersøgt i 2008 og skal ses i sammenhæng med denne (se Bygherrerapport nummer 40).



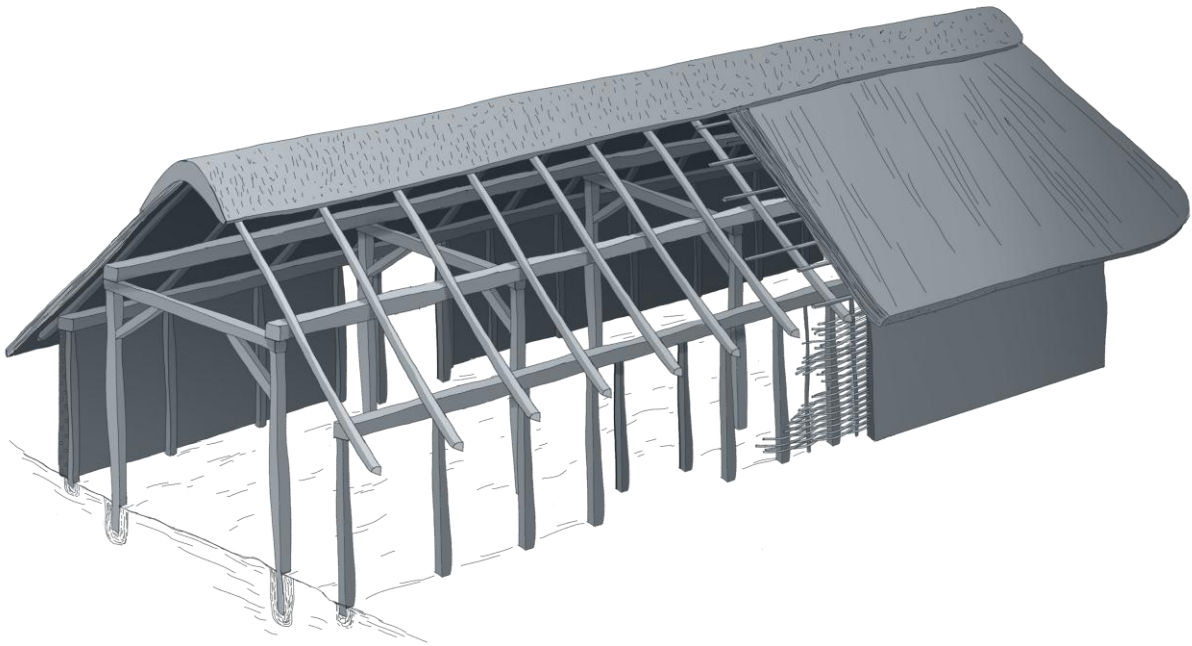
Del af tragtbæger fra yngre stenalder

Husene

Der blev undersøgt i alt 7 hustomter, men det er tydeligt, at de ikke alle har været samtidige, idet flere af dem ligger oven i hinanden. Således har hus 1 og 2 afløst hinanden, hus 3 har efterfulgt hus 4, og hus 5 og 6 kan heller ikke være samtidige. Hus 7 er lidt svær at tolke præcis, fordi der i dette område var bevaret et lag med rester af lerkarskår og andet – et såkaldt kulturlag, så måske er der også her to faser.

Husene er mellem 7 og 19 m lange og 5-6 m bredde

Alle huse er såkaldte 3-skibede langhuse. Disse huse har to række af indre og kraftige stolper sat parvis, der har båret husets tag og har delt rummet op i tre sektioner - et stort midterskib samt to smallere sideskibe langs husets vægge. Det 3-skibede huse var datidens typehus, en byggeskik der indførtes i begyndelsen af bronzealderen og fortsatte med mindre variationer indtil middelalderen. Der var ofte stald i husenes østlige halvdel og beboelse i vest. Beboelse og stald har været adskilt af et indgangsrum midt i huset, hvor der har været indgange fra begge sider.



Figur 1: Eksempel på hvordan et 3-skibet hus fra ældre jernalder kunne have set ud. Læg mærke til de kraftige tagbærende stolper inde i huset, der opdeler rummet i 3. På grund af konstruktionen med jordgravede stolper og byggematerialerne i øvrigt havde et hus en begrænset levetid. Man regner med 30-40 år. (Illustration: Jeanette Nørsgaard, Viborg Museum).

Hus 3-4



Plan over hus 3 og 4

Stolpehullerne i hus 3 og 4 (især hus 4) var så store, at vi en overgang troede, det var grave, men efterhånden som vi gravede dem og der ikke fremkom nogle fund, måtte vi mere og mere

erkende, at den systematik, hvormed de lå, mere tydede på, at der var tale om en hustomt. Hvorfor det har været nødvendigt, at grave så store og dybe stolpehuller er usikkert, for vi har ikke set spor, der viser, hvor store stolperne har været, men hvis de har været lige så store som hullerne antyder, kan de have haft en diameter på over 0,5 m. Da stolpehullerne også ser ud til at have været gravet dybere ned end de øvrige huses, kan de to huse have skilt sig ud fra de øvrige som større og bedre bygningsværker. Husene er også længere og bredere end de øvrige og har haft henholdsvis 93 og 120 m² under tag i forhold til de øvriges 55-78 m². Det er nærliggende at forestille sig, at det var her høvdingen boede.



Snit af to af de stolpehuller der med deres fladebunde og lige sider ud over form og størrelse gjorde, at vi troede det var grave.

Det var ikke kun huse vi udgravede. Der var to store råstofgruber. Huller gravet for at få ler til klining af huse og produktion af lerkar. Det var tydeligt, at de var gravet af flere omgange og man havde gravet dybest hvor leret var bedst. Siden var de fyldt op med affald – den nemmeste måde at komme af med det.



En af gruberne var ældre end resten af pladsen med lerkarskår fra omkring år 500 f. Kr (Overgangen mellem bronze- og jernalder).



Ud fra de skår vi har fundet i husene og i gruberne, kan vi se ca. hvor gammel pladsen er. Lerkar-moden ændrede sig nemlig i løbet af nogle hundrede år, og det er en god hjælp for os arkæologer, når vi skal vurdere, hvor gammel en plads er. Det er især randene og hankene på lerkarene, vi kigger på og ud fra det vurderer vi at der levede mennesker her indenfor perioden 150 f.Kr. og 200. e Kr.

Brønden



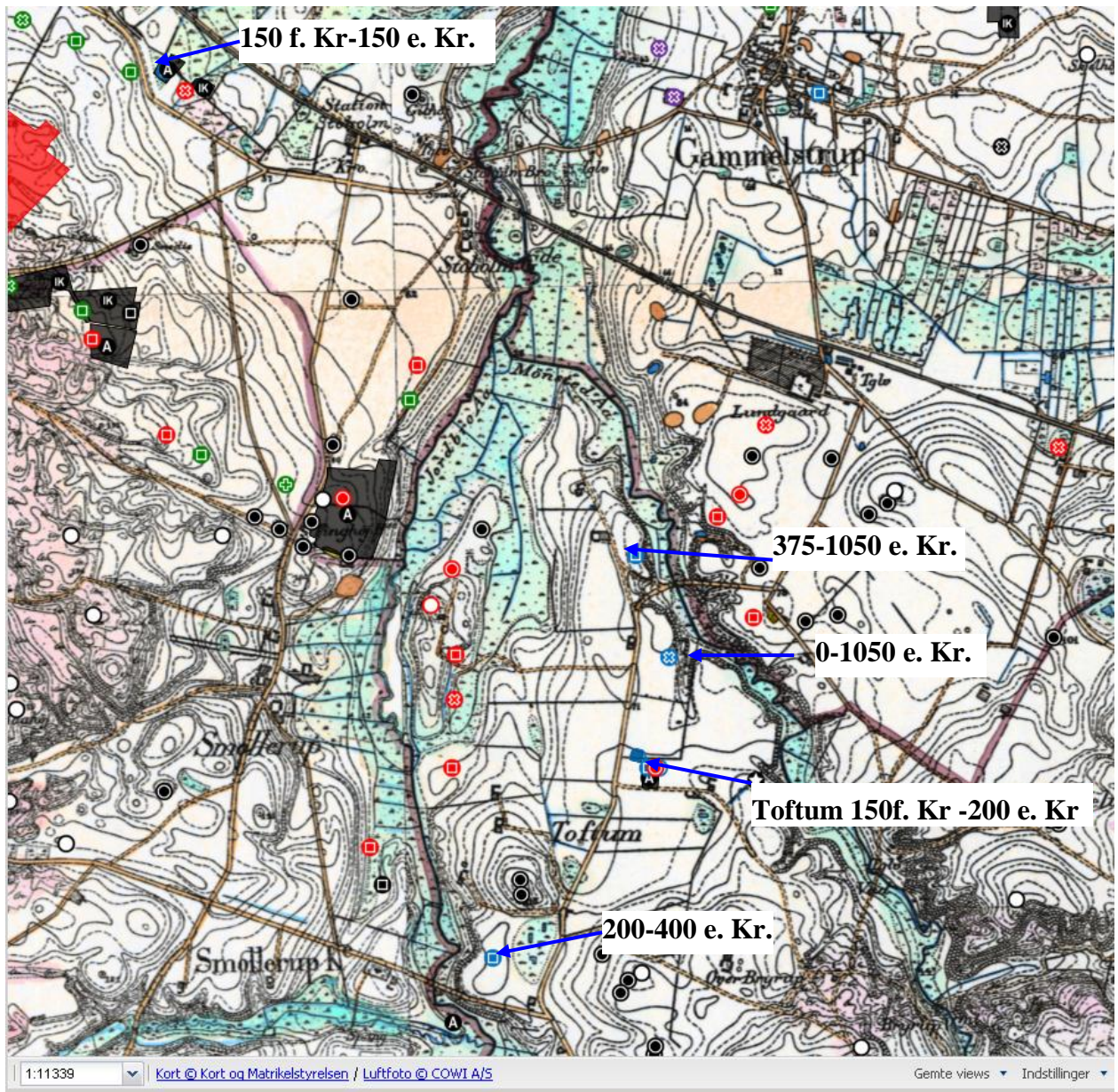
På pladsen var også en enkelt brønd, hvor man har kunnet hente drikkevand.



Fragmenter af kværnsten fra brønden

Toftum i et lokalt perspektiv

Fundene ved Toftum har givet os endnu bedre indblik i jernalder-bebyggelsen i området. På plateauet mellem Mønsted Å og Jordbro Å kendes nu fire pladser fra jernalderen. Ca. 200 m nord for den her undersøgte plads, er der undersøgt dele af en bebyggelse, der strækker sig helt fra ældre romersk jernalder og op til vikingetid (0-1050 e. Kr.) Den her undersøgte plads kan være en del af den samme plads eller forløberen for den nordligere bebyggelse. 800 m mod syd er der lokaliseret en plads fra yngre romersk jernalder (200-400 e.Kr) og 700 m nord for har museet for nylig fået kendskab til en plads fra yngre germansk jernalder og vikingetid (600-1050).



Arkæologiske lokalitet i området omkring Toftum

Det kan altså tyde på, at der i området mellem de to åer på et areal på knap 1,5 km² har ligget en jernalder bebyggelse (i perioder måske to), der er flyttet lidt rundt i åerne 150 f.Kr.-1050 e. Kr. Det er sandsynligt, der også et sted i området ligger forgængeren til den her undersøgte

plads. Området har været attraktivt da åerne og deres engområder både har sikret rigeligt vand og mad til dyrene og sikkert også har været brugt til fiskeri. Samtidig har landsbyen kunne ligge på det tørre plateau i mellem åerne omgivet af markerne. Åerne har desuden givet en vis beskyttelse i forhold til især nord fra kommende.

Nabolandsbyen eller i hvert fald forløberen til den er netop blevet lokaliseret i den nordvestlige del af Stoholm kun 2,5 km mod nordvest (Se Kulturhistorisk rapport nr. 53). Pladsen, der kan være samtidig, ligger på den anden side af Jordbro Å, og her kendes også bebyggelse fra yngre jernalder, så måske er der her tale om et lignende tilfælde, hvor en landsby flytter rundt inden for et mindre område. Lignende bebyggelsesmønstre kendes også fra andre dele af landet.

Tak til Rene Lund for det gode samarbejde i forbindelse med udgravningen.

Relevant litteratur

Jørgen Jensen: Danmarks Oldtid – Bronzealder 2000-500

Ethelberg, Per; Nis Hardt, Bjørn Poulsen & Anne Birgitte Sørensen 2003: *Det sønderjyske landbrugs historie: jernalder, vikingetid og middelalder*. Haderslev.

Bygherrerapporter/Kulturhistoriske rapporter fra Viborg Museum:

Toftumvej, Mønsted. Jættestuetomt fra yngre stenalder samt boplads fra romersk jernalder. Kamilla Fiedler Terkildsen. 2009.

Troelstrup – bebyggelse fra ældre jernalder. Mikkel Kiildsen 2011.

Diverse oplysninger:

Viborg Stiftsmuseums j. nr.:	VSM 09480
Lokalitet :	Toftum
Sogn, herred og amt:	Mønsted Sogn, Fjends Herred, Viborg Amt.
Dansk Kulturhistorisk Centralregister:	130110-129
Kulturarvsstyrelsens j. nr.:	2008-7.24.02/VSM-14
Bygherre:	Rene Lund
Areal:	Ca. 1150 m ²
Rendegravemaskine fra:	Bygherre
Deltagere i udgravningen:	Kamilla Fiedler Terkildsen (Daglig leder), Sanne Boddum (Udgravningsassistent), Ida West Hansen (Ark.stud.), Kathrine Vestergård (Bach.. Ark), Martin Mikkelsen(Sagsansvarlig)

Dokumentationsmaterialet bestående af beretning, tegninger, fund, fotos m.v. opbevares på Viborg Museum, Hjultorvet 4, 8800 Viborg.

Undersøgelsen er betalt af bygherren, Kulturarvsstyrelsen og Viborg Stiftsmuseum

Om Kulturhistoriske Rapporter

Når der er foretaget en arkæologisk udgravning, der er helt eller delvist finansieret af en privat eller offentlig bygherre, skal der udarbejdes en særskilt rapport til bygherren. Den kulturhistoriske rapport (Tidligere bygherrepraport) skal være almindeligt tilgængelig, præsentere udgravningens resultater og sætte dem i sammenhæng med det omgivende landskabs kulturhistorie.¹

Viborg Museum har besluttet at udgive museets kulturhistoriske rapporter/bygherrepraporter i en fortløbende serie.

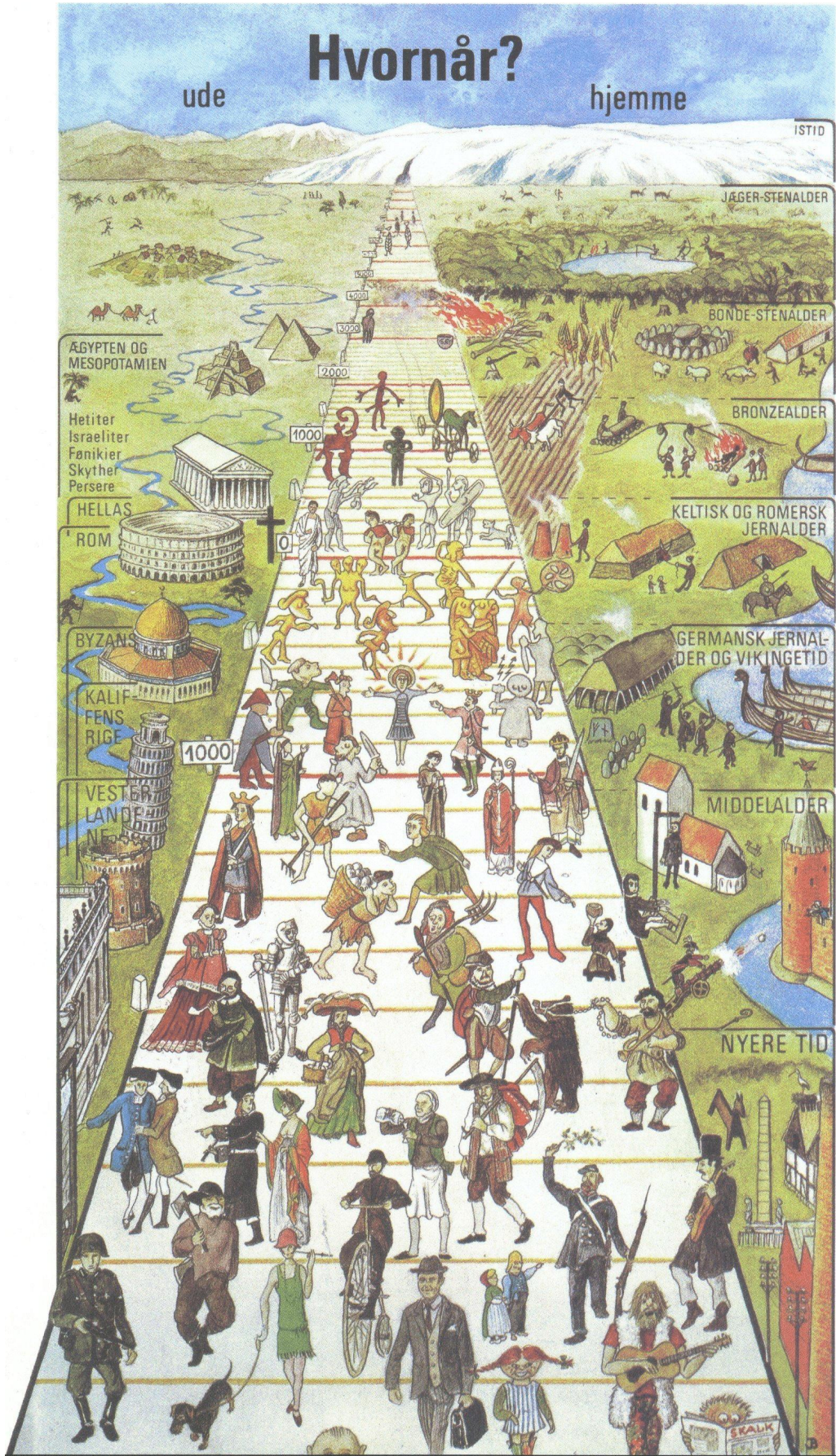
Ældre numre kan købes for 20 kr. (medmindre andet er anført) ved henvendelse til museet.

Liste over Viborg Museums bygherrepraporter

1. Båndruplund – en boplads fra bronzealder og tidlig jernalder. Martin Mikkelsen. 2004.
2. Nordentofte, Skals – en boplads fra sen yngre stenalder, bronzealder og tidlig jernalder. Martin Mikkelsen og Mikael H. Nielsen. 2004.
3. Brokbakken – en samlingsplads fra bronzealder og en gravplads fra ældre jernalder. Martin Mikkelsen og Mikael H. Nielsen. 2004.
4. Lynderup SV – et aktivitetsområde fra sen yngre stenalder og bronzealder. Martin Mikkelsen og Mikael H. Nielsen. 2006.
5. Teglværksvej – en boplads fra ældre bronzealder. Martin Mikkelsen. 2005.
6. Klejtrup Syd – en boplads fra sen yngre stenalder / tidlig ældre bronzealder. Marianne Høyem Andreasen. 2005.
7. Krogen, Aidt. Under udarbejdelse.
8. Højvangen, Ørum. Kamilla Fiedler Terkildsen og Martin Mikkelsen. Under udarbejdelse.
9. Stenshede – en gravhøj og andre fund fra yngre stenalder. Sanne Boddum og Martin Mikkelsen. 2006
10. Ørum Sportsplads – et aktivitetsområde fra ældre jernalder. Mikael H. Nielsen. 2005
11. Sundstrup Øst – en boplads fra yngre stenalder. Mikkel Kiildsen. 2006.
12. Ettrupvej, Fjelsø – to aktivitetsområder fra bronzealder eller jernalder. Kamilla Fiedler Terkildsen. 2006.
13. Løvel Syd - bebyggelse spor fra yngre bronzealder og ældre germansk jernalder. Malene R. Beck & Dorthe Kaldal Mikkelsen. 2006.
14. Skaldehøj og Arildsvej - to bopladser fra førromersk jernalder. Mikkel Kiildsen. Under udarbejdelse.
15. Liseborg- et forsvarsværk fra tidlig førromersk jernalder. Dorthe Kaldal Mikkelsen 2009.
16. Lindum syd – langhus fra middelalderen. Jesper Hjermind. 2006.
17. Søhuset, Viborg - på kanten af middelalderbyen. Marianne Greve Iversen. 2006.
18. Formyre SØ - hustomt og grave fra sen ældre bronzealder - fladmarksgravpladser fra tidlig jernalder. Martin Mikkelsen. 2009.
19. Tindbækvej 25 - Gravhøj fra enkeltgravskultur. Martin Mikkelsen og Mikkel Kiildsen. 2007.
20. Langmosegård - en boplads fra yngre bronzealder. Martin Mikkelsen. 2007.
21. Løgstrup SØ - en boplads fra yngre jernalder - aktivitetsspor fra yngre bronzealder. Sanne Boddum, Mikkel Kiildsen & Mikael H. Nielsen. 2007.
22. Viborg Vestermark - Bopladser fra bronzealderen. og Martin Mikkelsen. Under udarbejdelse.
23. Ridder Munks Vej - En gravplads m.m. fra stenalder, bronzealder og jernalder. Sanne Boddum og Martin Mikkelsen. 2007
24. Rødding SV - bebyggelse fra yngre bronzealder og ældre førromersk jernalder. Mikkel Kiildsen. 2009.
25. Randrup Mølle – et langhus med forsænket østende fra yngre stenalder. Sidsel Wåhlin og Martin Mikkelsen. 2008.
26. Spangsdal II og Gl. Asmild. Gårdsanlæg fra Middelalder og nyere tid. Mette Klingenberg og Lars Ager-snap Larsen. 2010.
27. Bjerring Hede - en gravplads fra ældre jernalder - en boplad- og aktivitetsspor fra ældre jernalder. Asger V. Amundsen og Martin Mikkelsen 2008. Under udarbejdelse.
28. Liseborg Høje - boplad fra yngre bronzealder - begravelse i vognfading fra vikingetid. Elin Vanting & Dorthe Kaldal Mikkelsen. 2009.
29. Stenshede Syd - Gravhøj fra enkeltgravskultur - bopladser fra yngre bronzealder og ældre jernalder. Claus Sørensen og Martin Mikkelsen. 2009.
30. Hjortdalgård - en boplads fra ældre jernalder. Claus Frederik Sørensen og Dorthe Kaldal Mikkelsen. 2009
31. Sønder Mose - en bebyggelse fra ældre bronzealder. Dorthe Kaldal Mikkelsen. 2009.
32. Rådmandshus – bebyggelse fra yngre vikingetid og ældre middelalder på Viborg Vestermark. Mikkel Kiildsen. 2009.
33. Højlund Spangsdal I – landsby fra yngre jernalder. Sanne Boddum. 2009.

¹ Kulturarvsstyrelsen: Retningslinjer for udformning af rapport til bygherre/anlægsmyndighed

34. Rugballegård – brandgrave og boplads fra førromersk jernalder. Martin Mikkelsen. 2009.
35. Kokær Høj – bebyggelse fra jernalder. Mikkel Kiildsen. 2009.
36. Birgittelyst – boplads og aktivitetsområde fra yngre bronzealder og førromersk jernalder samt vejforløb fra historisk tid. Jakob Westermann og Dorthe Kaldal Mikkelsen. 2009.
37. Ørum Industrivej – boplads fra yngre bronzealder og førromersk jernalder. Elin Vanting. 2009.
38. Mølgård, Resen – boplads fra førromersk jernalder. Martin Mikkelsen, Mikkel Kiildsen, Kamilla F. Terkildsen. 2009.
39. Iller – en bebyggelse fra yngre jernalder. Dorthe Kaldal Mikkelsen. 2009.
40. Toftumvej, Mønsted. Jættestuetomt fra yngre stenalder samt boplads fra romersk jernalder. Kamilla Fiedler Terkildsen. 2009.
41. Hulbækvej 31 – boplads og grave fra ældre jernalder. Martin Mikkelsen. 2009.
42. Hørup – bebyggelsesspor fra ældre og yngre jernalder. Mikkel Kiildsen & Dorthe Kaldal Mikkelsen. 2009.
43. Tindbæk Hestehave – en boplads fra yngre stenalder samt en boplads og en urnegrav fra yngre jernalder. Sanne Boddum. 2010.
44. Møllegård, Klejtrup – boplads fra sen yngre stenalder og bronzealder. Sanne Boddum. 2010.
45. Neder Hallum, Ravnstrup – bebyggelse og aktivitetsspor fra germansk jernalder og vikingetid. Mette Klingenberg. 2010.
46. Løgstrup Nord – bebyggelse fra yngre stenalder til førromersk jernalder. Mikkel Kiildsen. 2010.
47. Haugårdvej 17 – en bebyggelse fra yngre bronzealder. Lars Agersnap Larsen. 2010.
48. Ørndrup Vest – aktivitetsspor fra yngre stenalder og bebyggelse fra yngre bronzealder og ældre jernalder. Sanne Boddum. 2010.
49. Skals Nord – en bebyggelse fra yngre bronzealder og/eller tidlig førromersk jernalder. Lars Agersnap Larsen. 2010.
50. Hestdalvej, Viborg Vestermark – bebyggelse fra yngre vikingetid og ældre middelalder. Mikkel Kiildsen. 2011.
51. Hjarbækvej – en lille samlingsplads fra yngre bronzealder. Lars Agersnap Larsen. 2011.
52. Tapdrup Vest – bebyggelse og aktivitetsområde fra ældre jernalder samt overpløjet gravhøj fra yngre stenalder. Mikkel Kiildsen 2011.
53. Troelstrup – bebyggelse fra ældre jernalder. Mikkel Kiildsen 2011.
54. Duehøj Syd – boplads og begravelser fra bronzealderen. Martin Mikkelsen 2011.



Gengivet med tilladelse fra tidsskriftet SKALK