

Hvolris Skovbakke v. Hvolris Jernalderlandsby

- bopladsspor og urnegrav fra y. bronzealder og æ. jernalder

Martin Mikkelsen



Viborg Stiftsmuseum 2011

Kulturhistorisk rapport nr. 56

Bygherre: Hvolris Jernalderlandsby

ISBN 978-87-92778-06-2

Indledning.

På nogle måder er det som om Anders Olesen stadig råder på Hvolris. For de, der kendte ham, og for de besøgende, står hans lille røde hus der stadig til minde om hans indsats på stedet. Mens vores lille udgravning i 2011 stod på, fik jeg også at høre, at det jo var Anders, der i 1961 havde fundet stedet, det var hans fund, hans plads.

Hvis man går i Viborg Museums arkiver og magasiner, finder man hurtigt ud af, at Anders Olesen fandt mange flere bopladser og såmænd også gravpladser. Men med risiko for at pille ved myten - Anders var nu ikke den første til at gøre fund på Hvolris.



Figur 1. Fund fra Skovbakken givet til Viborg Stiftsmuseum af Mads Dalsgård i 1934. Øverst tv. en hjulkorssten fra y. bronzealder, øverst th. en bronzefibel fra æ. jernalder og nederst stenredskaber fra y. stenalder og bronzealder samt lerkarskår fra æ. jernalder.

Faktisk får Viborg Stiftsmuseum (som det hed dengang) de første fund fra Hvolris indleveret i 1934, altså mange år før Anders begyndte sine udgravninger i området.

Fundene (figur 1) indleveredes af Mads Dalsgård og i protokollen står, at de er fra Skovbakken. Blandt fundene er et bronzesmykke, en såkaldt fibel, som vi kan gætte på stammer fra en grav i området. Der var også nogle få lerkarskår og en mortarsten fra ældre jernalder, og de er formodentlig fra bopladsen på den vestlige del af Skovbakken. I den forstand blev det allerede i 1934 'afsløret', at der på Skovbakken var en boplads fra ældre jernalder, og at der også var dertil knyttede grave i området. Men de første fund fra Skovbakken omfattede også ældre oldsager. Der var således to bjergartsøkser, såkaldte tapkiler, og de viser, at der allerede i yngre stenalder havde været mennesker i området. I denne sammenhæng er det mest interessante, at fundene også rummede en hjulkorssten og en skaftlejehammer fra yngre bronzealder. De første fund fra Skovbakken viser altså, at der på Skovbakken har været og måske boet mennesker på stedet i både yngre stenalder, yngre bronzealder og ældre jernalder.

Jeg tror ikke, at fundene fra Mads Dalsgård vakte opsigt, da de indkom til Viborg Museum. Fundtyperne var generelt velkendte og typer, som allerede var i samlingen i forvejen. Måske gik de på sin vis i glemmebogen, og jeg gætter på, at hverken Anders Olesen eller flere af de andre, der efterfølgende har gravet på Hvolris, kendte til dem.



Figur 2a. Fund fra y. stenalder fra Skovbakken. Preben Lützau-Lunds privatsamling.

Men det var ikke alene museet, der fik fund fra Skovbakken i 1930'erne. I 2002 modtog museet Preben Lützau Lunds privatsamling. I denne meget omfattende, veldokumenterede og flotte samling viste der sig at være en hel række genstande fra Skovbakken (figur 2a-b). Og mens der til Mads Dalsgårds fund kun var en oplysning om, at

fundene var fra Skovbakken, så havde Preben Lützau Lund også indsamlet oplysninger om omstændighederne, hvorunder i hvert fald nogle af fundene var gjort:

”Denne boplads .. blev fundet af mads Dalsgaard paa Jens Kristian Jensens Mark i Bjerregrav. Finderen berettede følgende: over hele Bopladsen fandtes der et Lag Sten, som en brolægning,? Ved Opbrydning af denne fremkom der 85 Læs Sten; blandt disse Sten fandtes en stor Mængde Haandsten (knusesten) til Korngrutning og flere Grut- og Slibesten (kværnsten). ... Over og under Brolægningen fandtes enkelte Steder noget Ler som muligvis kan stamme fra Huse. Brolægningen fandtes i en Dybde af ca en Alen. Desuden er der fundet en Del lerkarskaar ... Disse er desværre ikke bevaret.”

Det er lidt utroligt, at et museum, der i 1932 havde indsamlet oldsager i over 70 år, dengang stadig kun indsamlede genstande med et minimum af fundoplysninger, mens en ung privatsamler samtidig sørgede for at få en lang række oplysninger om, hvor og hvordan fundene var gjort, og som desuden var omhyggelig med at få dem nedskrevet og at få afsat fundstedet på et kort. I den forstand var Preben Lützau Lund fagligt set langt forud for museet. Det er faktisk en situation, der fortsatte indtil 1960'erne, hvor det samme kan siges at være tilfældet med Anders Olesen.



Figur 2b. Fund fra y. stenalder fra Skovbakken. Preben Lützau-Lunds privatsamling.

Der er flere spændende aspekter ved Preben Lützau Lunds genstande fra Skovbakken.

For det første er de mere 'ydmyge', end de fund museet fik samme år fra Mads Dalsgaard. Det kunne se ud som om, at Dalsgaard gav museet de pæneste fund, de hele bjergartsøkser, den fine og usædvanlige hjulkorssten, den hele skaflejehammer, bronzefiblen og den store mortarsten. Dertil kom så de mere usle potteskår, men her er der måske også tale om et særligt udvalg, da der er hele tre stykker af lerbål og kun et enkelt ornamenteret lerkarskår til et større lerkar. Det der derefter var tilbage til Preben Lützau

Lund var halve flintøkser, nogle grove flækker, brudstykker af andre flintredskaber og en itubrudt skaftlejehammer. Man kan næsten forestille sig, hvordan Mads Dalsgård har overvejet, hvilke 'pæne' fund, han ville være bekendt at forære museet, mens de 'grimme' fund så kunne overlades til Preben Lützau Lund. Det er selvfølgelig tankespind, for jeg ved jo ikke, hvordan det er foregået, men lidt sjovt er det nu.

For det andet udvider Preben Lützau Lunds fund bredden af typer og også dateringerne af fund fra Skovbakken. Her er der stykker af de store tyndnakkede flintøkser, som tragtbægerkulturens folk brugte til at fælde store træer med. De kan faktisk vise, at man for over 5.000 år siden fældede i hvert fald nogle af træerne på eller nær ved Skovbakken. De fire stykker har alle den typiske brudflade, som fremkommer, når øksen brækker fordi man har slået et 'skævt' slag med øksen. De er også alle nakkestykker, og det kunne tyde på, at der er tale om stykker, der har siddet tilbage i træskaftet. Det kunne så være stykker, som man har taget med sig tilbage til selve bopladsen, hvor man har pillet dem ud for at erstatte dem med nye økser i de stadig brugbare skæfter. Samlingen rummer også stykker af fladehuggede flintgenstande fra den sidste del af yngre stenalder eller den tidligste bronzealder og måske nok så interessant, så var der også fem-seks grove flækkeknive, som er fra yngre bronzealder. Disse flækkeknive har måske også været sat i et skaft, og de kan have været brugt som segl til høst af korn eller tagrør eller måske brugt som 'løvknive', dvs. til afhugning af små grene eller måske til fældning af tynde pileris, for nu at knytte an til jernalderlandsbyens pilekrat, som der måtte fældes en del af for at skaffe plads til den nye P-plads i 2011.

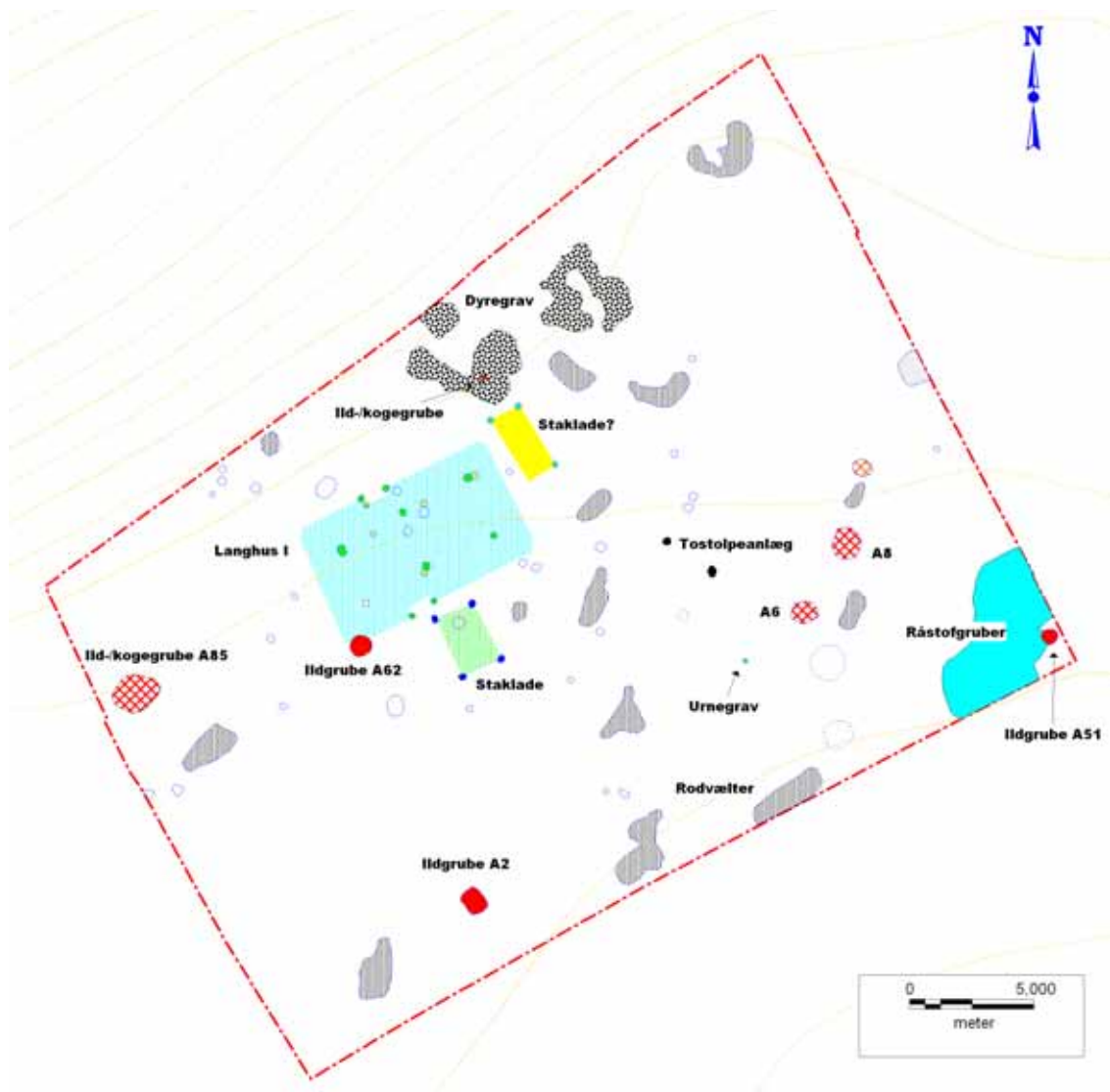


Figur 3. Udgravning på Skovbakken, Hvolris i 2011. Ulrik Madsen fra Karup i gang med at udgrave en ildgrube placeret oven i en større råstofgrube, der ses snittet th.

Undersøgelsens resultater.

Lad mig nu fremlægge resultaterne fra udgravningen i 2011, som måske nok ikke bragte de fine fund, vi ynder at vise frem i udstillinger, men dog resultater, som viser nye sider af det forhistoriske liv på Hvolris Skovbakke.

Ved vores udgravning i 2011 blev der fundet spredte anlægsspor i næsten hele det ca. 860 m² store udgravningsfelt (figur 4). Jeg vil i det følgende forsøge at fremlægge de formodede ældste fund først og de yngste til sidst.



Figur 4. Hvolris Skovbakke. Plan over den arkæologiske undersøgelse i 2011.

'Rodvælder' – fra yngre stenalder?

Jeg vil starte med nogle uregelmæssige mørke 'pletter', som vi kalder "rodvælder", fordi de er opstået, når et stort træ vælter og river muld og råjord med op. Rodvælderne er på figur 4 angivet med grå farve, og de betragtes af os arkæologer som regel kun som irriterende, forstyrrende elementer. De gør det vanskeligt at se andre anlægsspor så som stolpehuller, og man er tit nødt til for en sikkerheds skyld at bruge lidt tid på dem, for sæt nu man tog fejl og der gemte sig gode fund eller oplysninger i dem. Jeg syntes da også det var trælst, der var så mange her (selv om nogle af dem viste sig at være spor efter en ræve- eller grævlingegrav!). Vi brugte lidt tid på at grave en grøft

gennem et par stykker af dem, og fandt kun et par flintafslag og lidt trækul, de lignede så mange andre 'rodvælder' og bragte altså ingen overraskelser. Når jeg alligevel her bruger lidt plads på dem skyldes det den måde de er placeret på. I den østlige del ser de u til at være placeret i rækker og især i den længere rækker ser træerne ud til at være væltet mod nordvest. Det kunne tyde på, at det har været kraftig vind/storm fra sydøst, der har væltet træerne. Hvorfor er det nu spændende? Jo, hvis man forestiller sig, at det indirekte skyldes menneskelig aktivitet, så har det arkæologisk interesse.

Hvis jeg lader fantasien råde, kan jeg let forstille mig, at man i begyndelsen af yngre stenalder for 5.000 år siden havde fældet en del af skoven med de store tyndnakkede flintøkser (figur 2a), som museet fik i 2002. Når man rydder et stykke skov, så er den nye skovkant det sårbare sted. I den nye skovkant kan vinden rigtigt få fat, og mange vil have set, at det også i dag er her mange træer vælter, når en storm sætter ind. Faktisk så kan vi måske få rimelig vished for denne 'fantasi'. Ved at udtage trækul fra de nedre dele af sådanne rodvælder kan vi ved hjælp af C14 dateringer formodentlig få en rimelig sikker datering af deres dannelsesetidspunkt. Det er dog her ikke så væsentligt, at vi vil bruge penge på det.

Jordovne – fra bronzealderen?

I området fandt vi 4-5 jordovne eller ild-/koge-gruber, som jeg foretrækker at kalde dem. De har typisk et mere eller mindre tykt lag trækulholdig aske i bunden og deri/derover ildsprængte sten (figur 5), og de er på figur 5 markeret med rød krydsskravering. Selv om man skal være åben over for andre anvendelser, tror jeg, at de fleste ild-/koge-gruber har været brugt til madlavning og det er også mit bud på tolkning af fundene i udgravningen og derfor bruger jeg betegnelsen jordovne her. På Hvolris Jernalderlandsby er tilberedning af en steg eller andet mad i en jordovn en af de tilbagevendende aktiviteter.



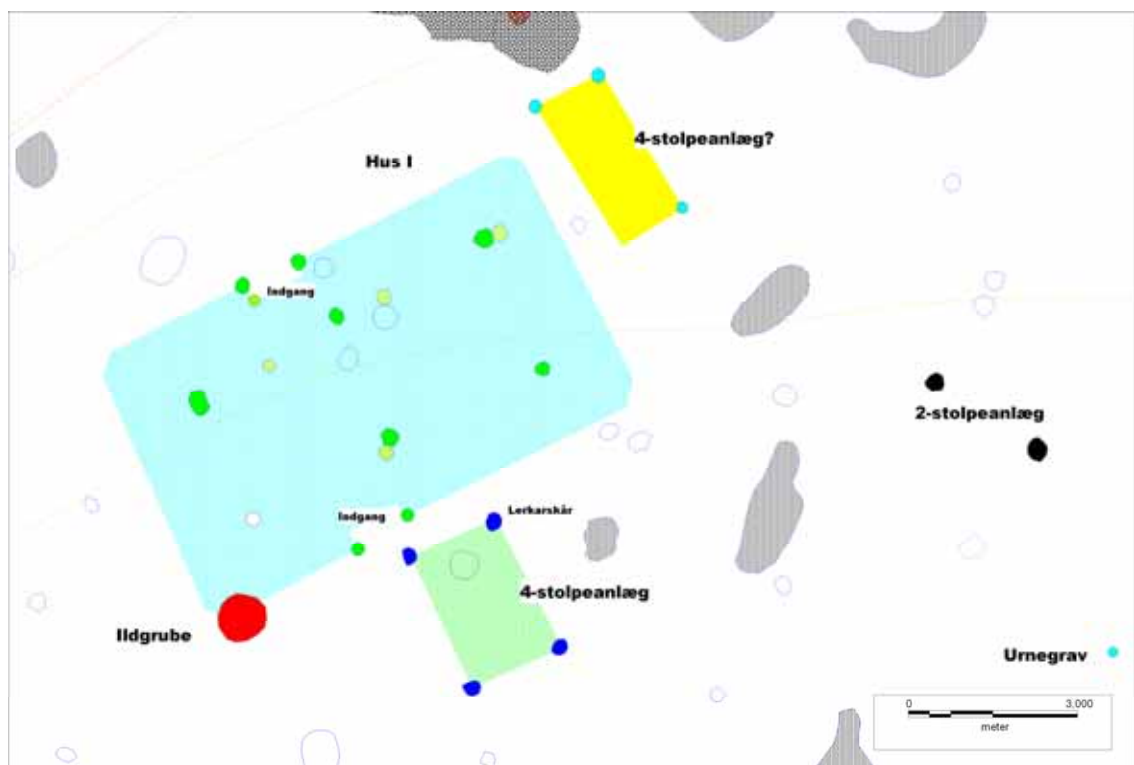
Figur 5. Hvolris Skovbakke. Jordovn A85 snittet.

Men måske er det lidt malplaceret, at man i en jernalderlandsby tilbereder mad i jordovne, i hvert fald hvis man vil fokusere på aktiviteter, der faktisk foregik i jernalderen. Museet har gennem tidens løb udgravet et stort antal af disse jordovne, og det ser

ud til, at brugen af dem har været velkendt i yngre stenalder og yderst udbredt i bronzealderen, men at de ophører sent i yngre bronzealder eller senest meget tidligt i ældre jernalder. Vi fandt kun et enkelt lerkarskår i de nu udgravede jordovne, så de er svære at datere, men her kan vi også bruge C14-dateringsmetoden. Jeg tror dog, det er sandsynligt, at de få jordovne, vi nu har udgravet, er fra bronzealderen, og måske fra yngre bronzealder. Tre af dem fandtes ret tæt ved hinanden i den sydvestlige del, og de kan måske være anlagt og brugt ved samme lejlighed. De andre to fandtes tilsyneladende mere isoleret, den vestlig dog så tæt ved udgravningsfeltets kant, at der kan være flere lige ved siden af. Har man lavet mad til mindst 15-20 personer i hver jordovn, så får man en fornemmelse af, hvor mange mennesker, der kan have været forsamlet. Hvis de tre jordovne i den østlige del er anlagt ved samme lejlighed, så har der måske været over 50 personer samlet, og så kan man jo begynde at gætte på, hvorfor de har mødtes her. Har de skulle fejre et eller andet, måske et bryllup, har det været en religiøs højtid eller markering af sommer- eller vintersolhverv, er det en dreng eller pige, der skulle gennem et overgangsritual for at komme ind i de voksnes rækker eller, eller, eller. Der er mange muligheder og en begravelse kunne også komme på tale, vi fandt jo også en urnegrav lige ved siden af disse jordovne.

Langhus

I den nordlige del af udgravningsfeltet og dermed tæt på skråningen mod nord fandtes spor efter et lille treskibet langhus (figur 4 og 6).



Figur 6. Treskibet langhus med to indgange samt staklader.

Huset har tilsyneladende kun haft tre sæt tagstolper, men det kan nok ikke udelukkes, at der i den dårligere bevarede vestdel har været et sæt mere. Desuden fandtes spor efter to indgange placeret overfor hinanden i husets langsider, men ingen spor efter husets vægge. Det har nok kun været knapt 50 m² stort eller evt. 65 m² stort, hvis det har haft et sæt mere. Det er faktisk et ret lille hus sammenlignet med de fleste andre huse fra yngre bronzealder og den tidligste jernalder. Vi har ikke gjort fund, der viser, hvor gammelt huset er eller hvad huset har været brugt til. Jeg gætter på, at huset er fra yngre bronze-

alder eller en meget tidlig del af ældre jernalder. Fra den tid kender vi en række andre små langhuse med tre sæt tagstolper. Jeg gætter endvidere på, at huset er til 'trællene', samt at gårdejerens større langhus lå lidt længere mod syd, evt. på toppen af den lille højning, der findes lige syd for udgravningsfeltet. Dermed har jeg også sagt, at jeg tror der kan findes endnu et langhus, hvis udgravningerne engang med tiden skulle blive fortsat mod syd. Når jeg tror en sådan tolkning er mulig, skyldes det, at vi flere andre steder har fundet gårde med et større og et mindre langhus. Det har f.eks. været tilfældet ved Langmosegård lidt længere mod nordvest i Vester Tostrup sogn (Mikkelsen 2007). Jeg vil dog ikke helt udelukke, at der er tale om en 'økonomibygning', der ikke har været brugt til beboelse.

Staklader (firestolpeanlæg)

Lige ved siden af langhuset fandt vi spor efter én eller måske to formodede staklader (figur 6). De består af fire stolper i et rektangel og har formodentlig været brugt til høstakke eller lignende. De er ret almindelige på datidens bopladser. Vi gør meget sjældent fund i stolpehullerne til disse staklader og derfor var det lidt overraskende, at der midt i et af stolpehullerne blev fundet dele af toppen af et lerkar (figur 7). Det må være kommet ned i stolpehullet efter at stolpen er trukket op. Der er tale om et lerkar, hvor der på randen har været en ydre 'krave', et træk, der er karakteristisk for tiden omkring overgangen fra yngre bronzealder til ældre jernalder. En datering til ca. 450-500 f. kr. synes et godt bud.



Figur 7. Del af lerkar fundet i stolpehul til staklade.

Tostolpeanlæg

Ved udgravningen på Hvolris Skovbakke fandt vi et formodet tostolpeanlæg lidt sydøst for langhuset (figur 4). Tostolpeanlæg er en anlægstype som ofte er svære at finde, især på bopladser med mange stolpehuller. Derfor ved vi faktisk heller ikke, hvor almindelige de har været. De dukker dog indimellem op på bopladserne, og hos os er det især på den ovenfor nævnte boplads ved Langmosegård, at vi har fundet mange af disse anlæg.

Heller ikke i disse anlæg er vi vant til at gøre fund, og vi har derfor svært ved at finde ud af, hvad de er blevet brugt til. Vi har gættet på, at det var spor efter bænke, evt. slagtebænke, og det er også blevet foreslået, at man imellem to sådanne stolper havde kunnet udspænde huder. Det mest overraskende ved vores udgravning var faktisk, at der i de to stolpehuller fandtes henholdsvis én og tre flintskraberne (figur 8). Det skyldes altså ikke, at området flød med sådanne skraber, for vi fandt ikke andre end dem. Det er derfor næppe et tilfælde, og nu bliver tesen om, at de har været brugt i forbindelse med bearbejdning af huder langt mere sandsynlig. Flintskraberne har nemlig bl.a. været brugt til at skrabe fedtlaget af indersiden af huderne/skindene og måske kan slidspor på disse skraber afsløre om det også har været tilfældet her. I øvrigt hører flintskraberne til de mest uregelmæssige og 'grimme' vi har. Det er givetvis ikke en professionel flintsmed, der har lavet dem, det er formodentlig bare opsamlede flintstykker, man har brugt til at lave et nødvendigt redskab. Så snart det var brugt og formålet opfyldt, så blev skraberne kasseret.



Figur 8. Fire flintskraber fundet i stolpehullerne til et tostolpeanlæg.

Urnegrav

Vi fandt også de sørgelige rester af en urnegrav. Kun de nederste ca. 5-7 cm var bevaret (figur 9), resten var pløjet væk før vi foretog vores udgravning. Hvis området stadig havde været under dyrkning, havde også disse rester formodentlig været pløjet væk. Intet tyder på, at der har været en høj på stedet, så urnen er nok nedsat på en dengang flad mark. I de sørgelige rester var der lidt brændte ben og et par stykker af dem har et grønligt skær. Her har måske ligget en bronzegenstand, men den var altså væk. Derfor ved vi heller ikke, hvornår urnen er nedsat på stedet. Jeg tror den er fra yngre bronzealder eller den tidligste jernalder, så den kan godt være samtidig eller næsten samtidig med langhuset eller nogle af de andre aktiviteter i området.



Figur 9. Rester af en nedsat urne.

Ildgruber

Endelig fandt vi tre ildgruber, dvs. gruber, hvor der i bunden fandtes et mere eller mindre massivt lag trækul. Dette lag viser, at der har været ild i bunden. I modsætning til de oven for nævnte ild-/koge gruber fandt vi ikke ildskørnede sten oven på trækullaget i ildgruberne, og derfor tror jeg ikke, de har været brugt til opvarmning af sten og dermed heller ikke til madlavning. De tre gruber var i øvrigt ret forskellige, og de var placeret langt fra hinanden i det lille udgravningsfelt. En af dem var næsten rektangulær og ikke ret dyb med et enkelt lag trækul i bunden (figur 10b). En anden var rund og ret dyb og i den var flere massive lag trækul (figur 10a). Den har derfor været brugt gentagne gange. Men hvad har de så været brugt til? Jeg gætter på, at man har brugt dem til produktion af trækul. Jernsmeden havde givetvis brugt trækul til essen og med den omfattende bosættelse i området i ældre jernalder, må man i tidens løb have produceret store mængder trækul til smeden. Selv om vi ikke gjorde fund i ildgruberne, tror jeg derfor, at de er fra ældre jernalder og måske spor efter de yngste aktiviteter i området.



Figur 10a-b. To ildgruber delvist udgravet.

(figur 12a-b). Fundene omfatter bl.a. to bronzeringe, to bronzenåle og en såkaldt øreske. Fundene daterer urnerne og gravpladsen til overgangen mellem yngre bronzealder og ældre jernalder, og på stedet har givetvis ligget en såkaldt fladmarksgravplads, hvor der kan have været nedsat mange urner. Se Fund og Fortidsminder 130914-43. I øvrigt vendte Anders tilbage til Georg Olesens mark i 1968 og udgravede her en stor grube med rester af mange knuste lerkar og også en enkelt bronzegenstand. Lerkarskårene er fra omtrent samme tid for gravene og derfor endnu en indikation på, at der på Bjerregrav Hede har ligget en boplads sent i yngre bronzealder og tidligste del af ældre jernalder. Se Fund og Fortidsminder 130914-81.

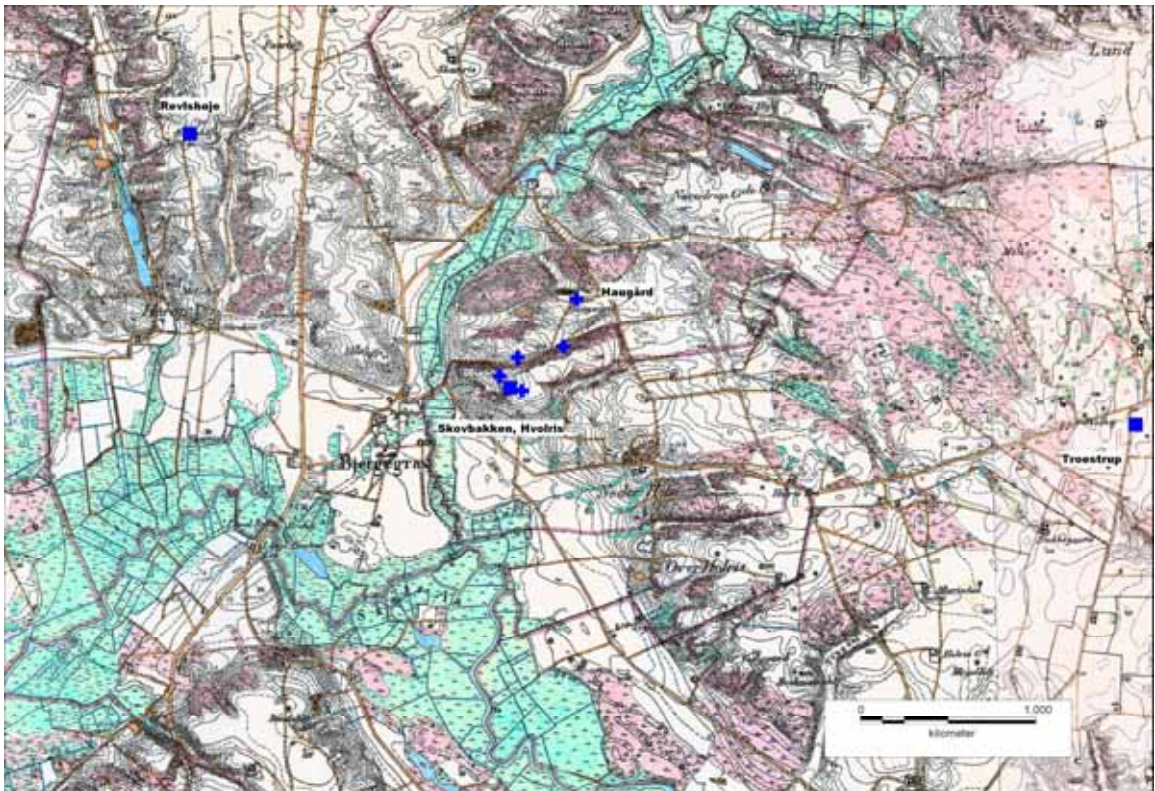


Figur 12a-b. Fund fra fladmarksgravpladsen ved Fårhøj på Bjerregrav Hede. Øverst en 'øreske' og derunder en bronzering, hovedet til en bronzenål, to ravperler, en øskenring og endnu et hoved til en bronzenål.

Der er andre gravfund fra yngre bronzealder, men der er desværre ikke mange tilgængelige oplysninger om disse fund. Således skulle der være gjort fund i gravhøjen "Revlshøje" (FF 130914-9), og i en gravhøj eller under flad mark nær Abilddal skulle være fundet en urne med en ragekniv, en syl og en nål alt af bronze. Disse fund befinder sig på Nationalmuseet, og hvis Nationalmuseet som andre statsanerkendte museer også snart begynder at fremlægge dets fund på "Museernes Samlinger", så kan der forhåbentligt ses billeder af disse gravfund på denne hjemmeside. Endelig har museet fået oplysninger om fund af mindst én urne i en af Hestehøjene ved Bjerregrav.

Næsten alle de fund, der i dag er udstillet på Hvolris Jernalderlandsby, er gravfund fra ældre romersk jernalder (ca. 0-175 e.Kr.). De er fundet flere steder både på Skovbakken og på de nærliggende marker, bl.a. ved Haugård. Det formodes, at disse grave knytter sig til bopladsen på den vestligste del af Skovbakken. Selv om det ved den

nye udgravning formodentlig kun er ildgruberne, der kan være fra denne tid, vil jeg kort omtale andre nærliggende fund fra ældre jernalder. Her tegner sig et helt andet billede end det jeg lige har fremlagt fra yngre bronzealder, hvor vi jo har fundet spor efter mange spredt liggende gårde. I ældre jernalder, vel omkring 400 f.Kr. ændrer bebyggelsesmønstret sig dramatisk. De mange spredt beliggende gårde samler sig i små landsbyer, der typisk har rummet 6-10 gårde. Det ser også ud til at være tilfældet ved Vester Bjerregrav (figur 13). Mod øst har Anders Olesen i 1962-1963 fundet spor efter en jernalderboplads med kulturlag ved Herredsvejen syd for Troestrup. Jeg tror, at der her har ligget en lille landsby i ældre jernalder, selv om vi endnu ikke har fundet spor efter de stensatte lerkargrave ved dette område. Mod vest er det endnu engang Anders Olesen, der har lokaliseret en sådan boplads. Både i 1962 og 1964 gjorde han fund ved Revlshøje på Nørskovgårds mark. I 1984 havde jeg muligheden for at lave en lille prøvegravning i området, da Nørskovgårds ejer Ole Nørskov anmeldte, at der var fundet sten og lerkarskår, da en vandledning blev nedgravet. Ved prøvegravningen fandt vi omfattende spor efter en boplads med flere velbevarede hustomter, bla. fandt vi et intakt, ornamenteret ildsted. Her har der helt sikkert ligget en landsby i ældre jernalder, og den så i 1984 ud til at være mindst lige så velbevaret som ved Hvolris. Når vi ved, hvor aktiv Anders var med spaden, skulle det være mærkeligt, om han ikke også her har 'gravet lidt' og foretaget endnu en lille udgravning. Men det har vi nu ingen oplysninger om.



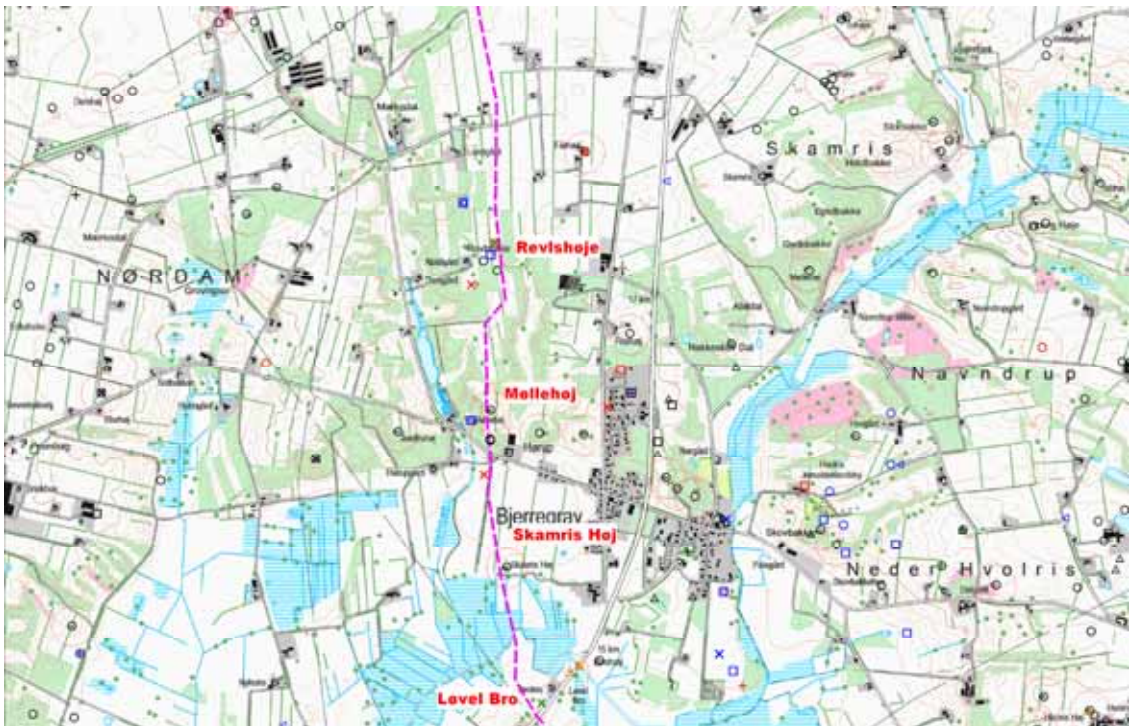
Figur 13. Fund fra sen førromersk og romersk jernalder på og omkring Hvolris Skovbakke.

Jeg tror, at de formodede landsbyer ved Troestrup og ved Revlshøje er nabo-landsbyer til landsbyen på Skovbakken ved Hvolris. Ser vi på landsbyernes placering, så er afstanden fra Skovbakken til Troestrup ca. 3,5 km og afstanden fra Skovbakken til Revlshøje ca. 2,5 km, og det giver formodentlig et rimeligt indtryk af afstanden mellem en del af landsbyerne i ældre jernalder på Viborg-egnen.

Afsluttende

Som nævnt var det ikke de mest prangende fund vi gjorde ved udgravningerne på den østlige del af Hvolris Skovbakke i 2011. Til gengæld var der fund, der er med til at give et billede af de mere hverdagsagtige ting og forhold i den sene del af bronzealderen og i ældre jernalder. Måske fundene kan bidrage til at udvide Hvolris Jernalderlandsbys aktiviteter? Det kunne være, at man skulle til at prøve at producere trækul til jernsmedens arbejde, at man skulle opføre en staklade til hø (til de dyr man ikke har), at man skulle opføre et lille trællehus og ikke mindst, at nogen skulle agere og leve som trælle, når man om sommeren lever på jernaldervis!

Det kan i øvrigt nævnes, at i 2012-2013-2014 er der udsigt til at gøre mange flere fund ved Bjerregrav. Vi skal nemlig foretage arkæologiske undersøgelser af et indtil 16 m bredt bælte forud for nedlæggelsen af et større elkabel fra Norge. Det skal føres i land oppe i Jammerbugten og skal ende ved den store transformatorstation ved Foulum. Ifølge planerne skal ledningen føres ned gennem den vestlige del af Vester Bjerregrav sogn (figur 15). Det ser derfor ud til, at vi bl.a. skal lave undersøgelser ved højene og den forhåbentlig stadig velbevarede jernalderboplads ved Revlshøje, og det bliver også spændende at se, om der dukker noget op i nærheden af både Møllehøje, Skamrishøj og Løvel Bro.



Figur 15. Planlagt (2011) placering af elkabel (lilla stiptet linie).

Hjælp os

På Viborg Museum har vi nogle fund, der formodes at være fra Vester Bjerregrav sogn. Men vi ved ikke, hvor de mere præcist kommer fra. Vi ved til gengæld, hvem der har givet dem til museet, og hvis vi kan finde ud af, hvor de boede og hvor de havde jord, så kan vi måske få præciseret fundstederne nærmere. Så derfor søger vi hjælp til at finde ud af følgende:

1. Hvor boede gårdmand Jens Jensen i Bjerregrav i 1866?

Viborg Museum (Oldsagssamlingen i Viborg) modtager i 1866 en række oldsager, der ifl. Forhandlingsprotokollen er givet: ".. som en Gave fra Gaardmand Jens Jensen i Bjerregrav, Rinds Herred, funden paa Giverens Mark, i en Høi." Genstandene omfattede en urne, en bronzesnål, to bronzeringe, en bronzemejsel, to bronzesyle, en blytenvægt, en glasperle, to korsformede benknapper, en rund benknap, en bjergartsøkse og en mulig skaftlejehammer. VSM 00679x679-691.

2. Hvor boede gårdmand Hr. Thomsen i Bjerregrav i 1866?

Hvor lå Donshøj?

Viborg Stiftsmuseum (Oldsagssamlingen i Viborg) modtager i 1866 tre oldsager fra Hr. Thomsen i Bjerregrav. De omfatter en bronzeknap (751), en korsformet benknap (752) og et stykke af en mulig bronzering (753). Genstandene skulle være fundet i Donshøj, men det fremgår ikke af oplysningerne i protokollerne, om genstandene er fundet i samme grav.

Der er usikkert, om Thomsen boede i/ved Vester Bjerregrav eller i/ved Øster Bjerregrav.

3. Hvor boede Jakob Christensen Nørgaard, Vester Bjerregrav i 1869?

Viborg Stiftsmuseum (Oldsagssamlingen i Viborg) modtager i 1869 tre oldsager fra Jakob Christensen Nørgaard, Vester Bjerregrav. Oldsagerne omfatter en bronzedolk (1210), en tutulus (1211) og en stridsøkse (1212). Der er ingen oplysninger om fundsted, men de kan måske stamme fra ejendommen Nørgaard i den nordlige udkant af Vester Bjerregrav.

4. Hvor boede husmand P. Christensen, Vester Bjerregrav i 1869?

Viborg Stiftsmuseum (Oldsagssamlingen i Viborg) modtager i 1869 nakkeenden af en tyknakket stenøkse (1213) fra Husmand P. Christensen, Bjerregrav.

5. Hvor boede gårdejer Vassø eller Vasø, Bjerregrav i 1910?

I 1910 modtager museet en urne (5452) fra yngre bronzealder samt en flintdolk (5453) fra yngre stenalder fra gårdejer Vassø eller Vasø, Bjerregrav.

Tak til Hvolris Jernalderlandsby for det gode samarbejde i forbindelse med udgravningen.

Relevant litteratur

Boddum, Sanne & Mikkelsen, Martin 2010: Ørndrup Vest – aktivitetsspor fra yngre stenalder - bebyggelse fra yngre bronzealder og ældre jernalder – grøftanlæg fra yngre jernalder eller historisk tid. Viborg Stiftsmuseum. Bygherrerapport nr. 48.

Jensen, Jørgen 2004: Danmarks Oldtid – Bronzealder 2000-500 f.Kr.

Jensen, Jørgen 2004: Danmarks Oldtid – Jernalder 500 f. kr. – 400 e.Kr.

Mikkelsen, Martin 2007: Langmosegård – en boplads fra yngre bronzealder. Viborg Stiftsmuseum. Bygherrerapport nr. 18.

Diverse oplysninger:

Viborg Stiftsmuseums j. nr.:	VSM 09780
Lokalitet:	Hvolris Skovbakke
Sogn, herred og amt:	Hersom, Nørlyng, Viborg
Fund og Fortidsminder:	130903-140-141-142
Kulturarvsstyrelsens j. nr.:	2011-7.24.02/VSM-0014
Bygherre:	Hvolris Jernalderlandsby
Areal:	Ca. 860 m ²
Beretningsansvarlig:	Museumsinspektør Martin Mikkelsen
Deltagere i udgravningen:	Arkæolog Lars Agersnap Larsen og Frivillig Ulrik Madsen

Dokumentationsmaterialet bestående af beretning, tegninger, fund, fotos m.v. opbevares på Viborg Museum, Hjultorvet 4, 8800 Viborg.

Undersøgelserne er betalt af bygherren og Kulturarvsstyrelsen.

Om bygherrerapporter

Når der er foretaget en arkæologisk udgravning, der er helt eller delvist finansieret af en privat eller offentlig bygherre, skal der udarbejdes en særskilt rapport til bygherren. Bygherrerapporten skal være almindeligt tilgængelig, præsentere udgravningens resultater og sætte dem i sammenhæng med det omgivende landskabs kulturhistorie.¹

Viborg Stiftsmuseum har besluttet at udgive museets bygherrerapporter i en fortløbende serie. Ældre numre kan købes for 20 kr. (medmindre andet er anført) ved henvendelse til museet.

Liste over Viborg Stiftsmuseums bygherrerapporter

1. Båndruplund – en boplads fra bronzealder og tidlig jernalder. Martin Mikkelsen. 2004.
2. Nordentofte, Skals – en boplads fra sen yngre stenalder, bronzealder og tidlig jernalder. Martin Mikkelsen og Mikael H. Nielsen. 2004.
3. Brokbakken – en samlingsplads fra bronzealder og en gravplads fra ældre jernalder. Martin Mikkelsen og Mikael H. Nielsen. 2004.
4. Lynderup SV – et aktivitetsområde fra sen yngre stenalder og bronzealder. Martin Mikkelsen og Mikael H. Nielsen. 2006.
5. Teglværksvej – en boplads fra ældre bronzealder. Martin Mikkelsen. 2005.
6. Klejtrup Syd – en boplads fra sen yngre stenalder / tidlig ældre bronzealder. Marianne Høyem Andreasen. 2005.
7. Krogen, Aidt. Under udarbejdelse.
8. Højvangen, Ørum. Kamilla Fiedler Terkildsen og Martin Mikkelsen. Under udarbejdelse.
9. Stenshede – en gravhøj og andre fund fra yngre stenalder. Sanne Boddum og Martin Mikkelsen. 2006
10. Ørum Sportsplads – et aktivitetsområde fra ældre jernalder. Mikael H. Nielsen. 2005
11. Sundstrup Øst – en boplads fra yngre stenalder. Mikkel Kiildsen. 2006.
12. Ettrupvej, Fjelsø – to aktivitetsområder fra bronzealder eller jernalder. Kamilla Fiedler Terkildsen. 2006.
13. Løvel Syd - bebyggelse spor fra yngre bronzealder og ældre germansk jernalder. Malene R. Beck & Dorthe Kaldal Mikkelsen. 2006.
14. Skaldehøj og Arildsvej - to bopladser fra førromersk jernalder. Mikkel Kiildsen. Under udarbejdelse.
15. Liseborg- et forsvarsværk fra tidlig førromersk jernalder. Dorthe Kaldal Mikkelsen 2009.
16. Lindum syd – langhus fra middelalderen. Jesper Hjerminde. 2006.
17. Søhuset, Viborg - på kanten af middelalderbyen. Marianne Greve Iversen. 2006.
18. Formyre SØ - hustomt og grave fra sen ældre bronzealder - fladmarksgravpladser fra tidlig jernalder. Martin Mikkelsen. 2009.
19. Tindbækvej 25 - Gravhøj fra enkeltgravskultur. Martin Mikkelsen og Mikkel Kiildsen. 2007.
20. Langmosegård - en boplads fra yngre bronzealder. Martin Mikkelsen. 2007.
21. Løgstrup SØ - en boplads fra yngre jernalder - aktivitetsspor fra yngre bronzealder. Sanne Boddum, Mikkel Kiildsen & Mikael H. Nielsen. 2007.
22. Viborg Vestermark - Bopladser fra bronzealderen. og Martin Mikkelsen. Under udarbejdelse.
23. Ridder Munks Vej - En gravplads m.m. fra stenalder, bronzealder og jernalder. Sanne Boddum og Martin Mikkelsen. 2007
24. Rødding SV - bebyggelse fra yngre bronzealder og ældre førromersk jernalder. Mikkel Kiildsen. 2009.
25. Randrup Mølle – et langhus med forsænket østende fra yngre stenalder. Sidsel Wählin og Martin Mikkelsen. 2008.
26. Spangsdal II og Gl. Asmild. Gårdsanlæg fra Middelalder og nyere tid. Mette Klíngenberg og Lars Agersnap Larsen. 2010.
27. Bjerring Hede - en gravplads fra ældre jernalder - en boplad- og aktivitetsspor fra ældre jernalder. Asger V. Amundsen og Martin Mikkelsen 2008. Under udarbejdelse.
28. Liseborg Høje - boplad fra yngre bronzealder - begravelse i vognfading fra vikingetid. Elin Vanting & Dorthe Kaldal Mikkelsen. 2009.
29. Stenshede Syd - Gravhøj fra enkeltgravskultur - bopladser fra yngre bronzealder og ældre jernalder. Claus Sørensen og Martin Mikkelsen. 2009.
30. Hjortdalgård - en boplads fra ældre jernalder. Claus Frederik Sørensen og Dorthe Kaldal Mikkelsen. 2009
31. Sønder Mose - en bebyggelse fra ældre bronzealder. Dorthe Kaldal Mikkelsen. 2009.
32. Rådmandshus – bebyggelse fra yngre vikingetid og ældre middelalder på Viborg Vestermark. Mikkel Kiildsen. 2009.
33. Højlund Spangsdal I – landsby fra yngre jernalder. Sanne Boddum. 2009.
34. Rugballegård – brandgrave og boplad fra førromersk jernalder. Martin Mikkelsen. 2009.

¹ Kulturarvsstyrelsen: Retningslinjer for udformning af rapport til bygherre/anlægsmyndighed

35. Kokær Høj – bebyggelse fra jernalder. Mikkel Kiildsen. 2009.
36. Birgittelyst – boplads og aktivitetsområde fra yngre bronzealder og førromersk jernalder samt vejforløb fra historisk tid. Jakob Westermann og Dorthe Kaldal Mikkelsen. 2009.
37. Ørum Industrivej – boplads fra yngre bronzealder og førromersk jernalder. Elin Vanting. 2009.
38. Mølgård, Resen – boplads fra førromersk jernalder. Martin Mikkelsen, Mikkel Kiildsen, Kamilla F. Terkildsen. 2009.
39. Iller – en bebyggelse fra yngre jernalder. Dorthe Kaldal Mikkelsen. 2009.
40. Toftumvej, Mønsted. Jættestuetomt fra yngre stenalder samt boplads fra romersk jernalder. Kamilla Fiedler Terkildsen. 2009.
41. Hulbækvej 31 – boplads og grave fra ældre jernalder. Martin Mikkelsen. 2009.
42. Hørup – bebyggelsesspor fra ældre og yngre jernalder. Mikkel Kiildsen & Dorthe Kaldal Mikkelsen. 2009.
43. Tindbæk Hestehave – en boplads fra yngre stenalder samt en boplads og en urnegrav fra yngre jernalder. Sanne Boddum. 2010.
44. Møllegård, Klejtrup – boplads fra sen yngre stenalder og bronzealder. Sanne Boddum. 2010.
45. Neder Hallum, Ravnstrup – bebyggelse og aktivitetsspor fra germansk jernalder og vikingetid. Mette Klingenberg. 2010.
46. Løgstrup Nord – bebyggelse fra yngre stenalder til førromersk jernalder. Mikkel Kiildsen. 2010.
47. Haugårdvej 17 – en bebyggelse fra yngre bronzealder. Lars Agersnap Larsen. 2010.
48. Ørndrup Vest – aktivitetsspor fra yngre stenalder og bebyggelse fra yngre bronzealder og ældre jernalder. Sanne Boddum. 2010.
49. Skals Nord – en bebyggelse fra yngre bronzealder og/eller tidlig førromersk jernalder. Lars Agersnap Larsen. 2010.
50. Hestdalvej, Viborg Vestermark – bebyggelse fra yngre vikingetid og ældre middelalder. Mikkel Kiildsen. 2011.
51. Hjarbækvej – en lille samlingsplads fra yngre bronzealder. Lars Agersnap Larsen. 2011.
52. Tapdrup Vest – bebyggelse og aktivitetsområde fra ældre jernalder samt overpløjet gravhøj fra yngre stenalder. Mikkel Kiildsen 2011.
53. Troelstrup – bebyggelse fra ældre jernalder. Mikkel Kiildsen 2011.
54. Duehøj Syd – boplads og begravelser fra bronzealderen. Martin Mikkelsen 2011.
55. Toftum – boplads fra ældre jernalder. Kamilla Fiedler Terkildsen 2011.

