

Spangsdal II

- boplads fra yngre bronzealder og/eller ældre jernalder

Sanne Boddum



Viborg Museum 2012

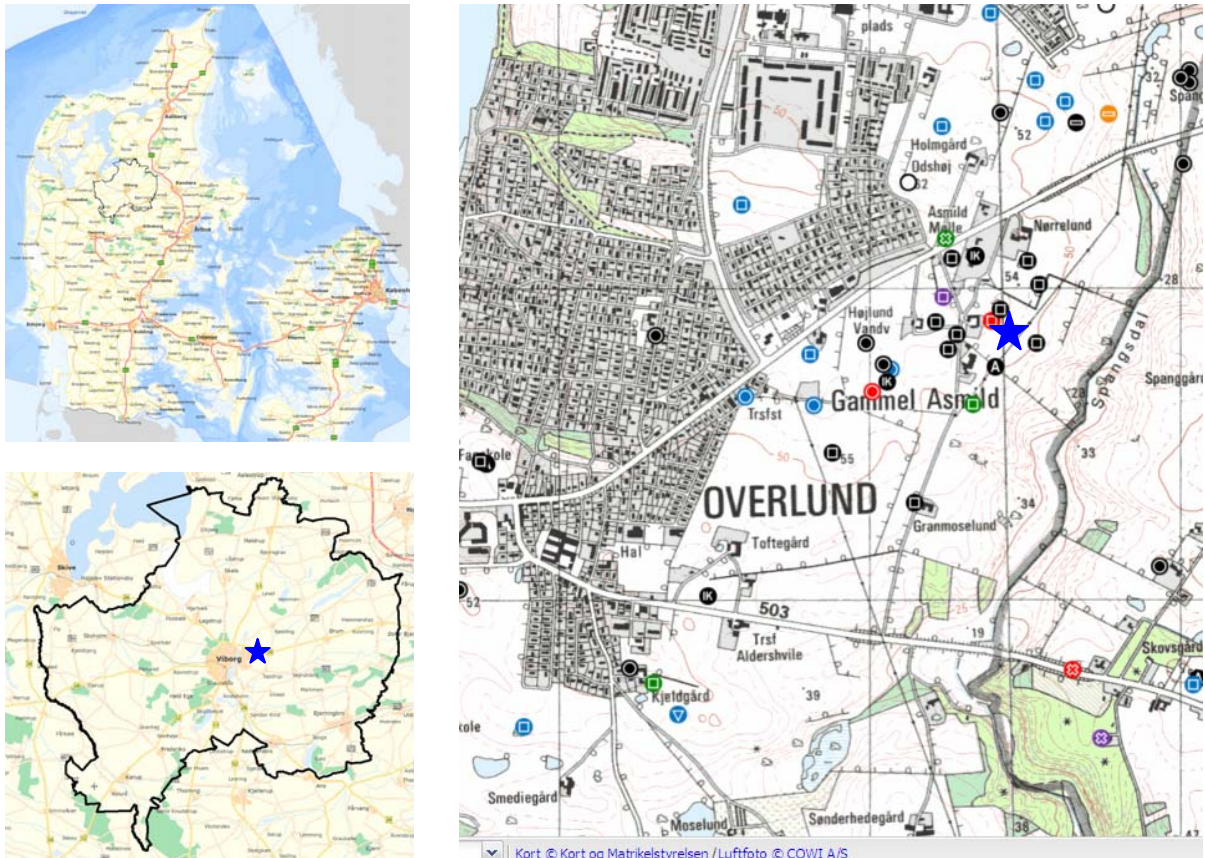
Bygherrerapport 64

Bygherre: Viborg Kommune

ISBN 978-87-92778-14-7

Indledning

I forbindelse med byudvikling omkring Højlund, Asmild og Spangsdal prøvegravede Viborg Stiftsmuseum i 2007-2009, og fandt spredte bopladsspor fra yngre stenalder samt yngre bronzealder og/eller ældre jernalder. Desuden blev der fundet spor efter landsbyen Gl. Asmild fra før 1796, men disse behandles selvstændigt i Bygherrerapport nr. 26.

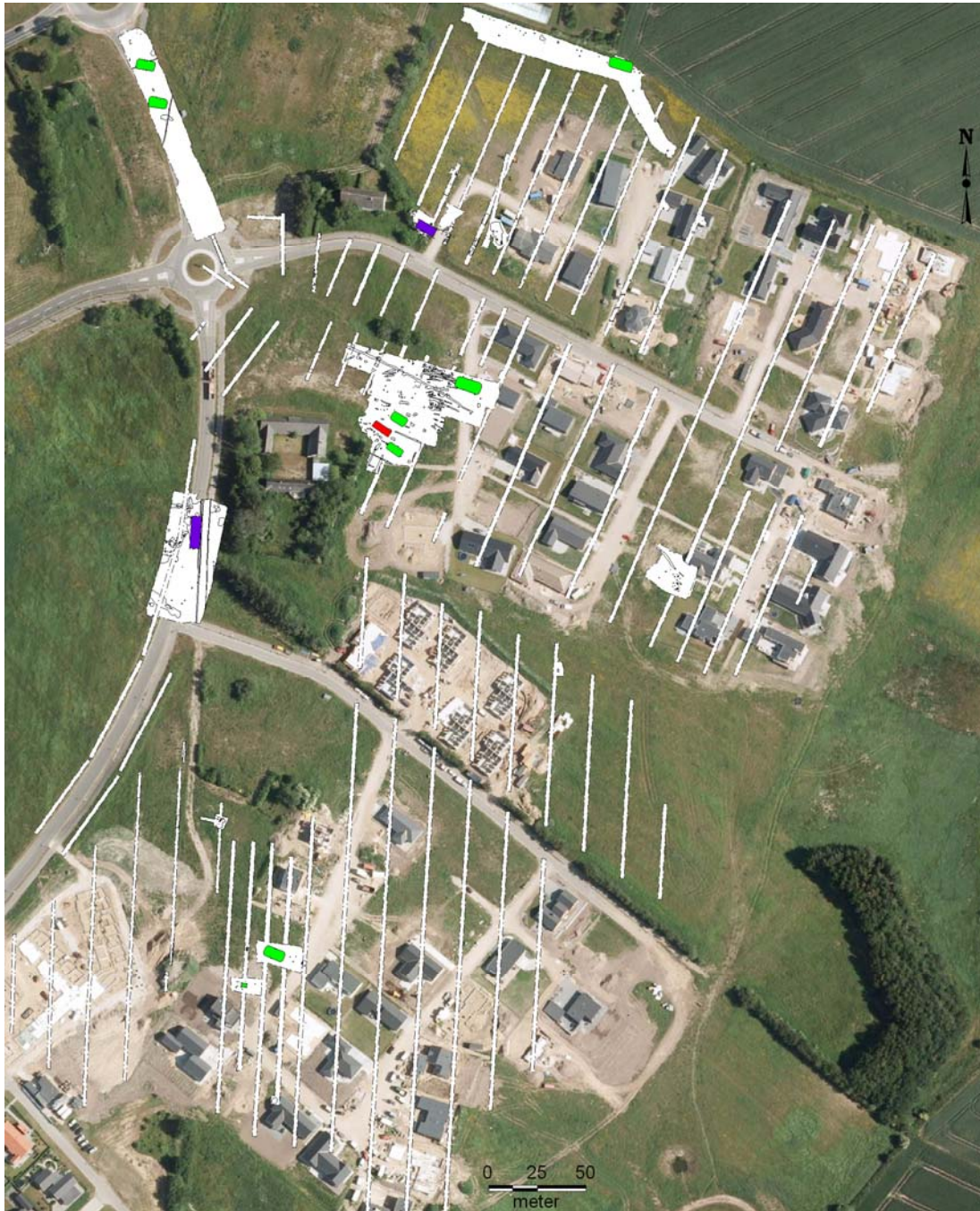


Figur 1: Kort med placeringen af Spangsdal II. Kortet til højre er fra www.fundogfortidsminder.dk

Udgravningerne af de spredte anlægsspor fra yngre stenalder samt yngre bronzealder og/eller ældre jernalder blev gennemført i perioderne fra september 2007 til februar 2008 samt oktober 2009.

Bebyggelse fra yngre bronzealder og/eller ældre jernalder

Der blev undersøgt 9 hustomter spredt over ca. 18 ha. Et hus dateres til yngre stenalder (3900-1700 f.Kr.), et til yngre bronzealder (1100-500 f.Kr.) og 5 huse kunne ikke dateres nærmere end yngre bronzealder eller ældre jernalder (1100 f.Kr. - 400 e.Kr.). De sidste to huse var meget nyere (1300-1800 e.Kr.), og det bedst bevarede er omtalt i Bygherrerapport nr. 26.



Figur 2: Luftfoto med søgegrøfter og udgravningsfelter. Husene er markeret med rødt for yngre stenalder, grønt for yngre bronzealder eller ældre jernalder og lilla for nyere tid.

I den sydligste del af området blev der fundet et treskibet langhus, som kunne dateres til yngre bronzealder (1100-500 f.Kr.) (figur 3). Cirka 17m sydvest herfor var en konstruktion bestående af fire stolper, som tolkes som en staklade. Da der ikke blev fundet andre huse i området formodes langhuset og stakladen at høre til samme gård.



Figur 3: Treskibet langhus fra yngre bronzealder samt staklade. Husets stolpehuller er markeret med sort, mens mulige stolpehuller er grå og et ildsted med skår og brændt ler inde i huset er rødt.

Der blev fundet daterende lerkarskår i tre af stolpehullerne fra husets tagkonstruktion. I en nedgravning i husets nordvestlige hjørne blev der fundet ornamenterede lerkarskår (figur 4). Over de vandretliggende lerkarskår lå et lag med rødbrændt ler og trækul, og nedgravningen tolkes som husets ildsted, selv om placeringen er usædvanlig (figur 4). Jord fra ildstedet blev taget med til museet, hvor det blev floteret, så forkullet materiale kunne sorteres fra jorden. Blandt det forkullede materiale fra ildstedet var der korn og hasselnødskeer.



Figur 4: Ornamenterede lerkarskår og ildsted fra yngre bronzealder hus (figur 3).

Der blev fundet mange gruber i området. Gruber er en meget bred betegnelse for en nedgravning, som kan have haft vidt forskellige anvendelser. Den største grube var 12 m lang og op til 5,5 m bred (figur 5). Gruben tolkes som en råstofgrube, hvor man har gravet efter ler til for eksempel lerkar og beklædning af husenes vægge. Efterfølgende er nedgravningen fyldt op med jord, sten og affald i form af knuste lerkar og kasserede slibesten (figur 6, 7). Det tøndeformede lerkar, lerkarskår med en påsat liste med fingerindtryk, med negleindstik og med hank sat på helt oppe ved randen viser, at lerkarrene er fra yngre bronzealder.



Figur 5: 12 meter lang og op til en meter dyb råstofgrube A276 som indeholdt en slibesten og skår fra flere kar (figur 6, 7).



Figur 6: Tøndeformet lerkar fra yngre bronzealder og lerkarskår med påsat liste med fingerindtryk fundet i en 12 m lang råstofgrube (figur 5).



Figur 7: Lerkarskår med ornamentik bestående af negleindtryk og en hank startende ved karrets rand. Lerkarskårene dateres til yngre bronzealder.

Nær det nordvestligste hus blev der fundet en mindre råstofgrube, hvori der ligeledes blev fundet lerkarskår fra yngre bronzealder (figur 8, 9). Det nærliggende hus kunne desværre ikke dateres nærmere end yngre bronzealder eller ældre jernalder, så det er ikke muligt at afgøre om der var husets beboere, der har smidt deres knuste lerkar ud i gruben, men det er en mulighed.



Figur 8: Råstofgrube i den nordvestlige del af området. I bunden af gruben, yderst til højre i billedet ses skår fra et lerkar fra yngre bronzealder.

Figur 9: Skår fra et lerkar fra yngre bronzealder, fundet i en råstofgrube i den nordvestlige del af området.



Foruden de store råstofgruber blev der fundet flere mindre gruber, hvis anvendelse ikke kan afgøres ud fra materialet i dem. En enkelt nedgravning var dog så dyb og havde vandaflejret lag, som tyder på, at det var en brønd. Desværre var der ingen fund i brønden, og den våde fyld skred ned straks efter halvdelen af brønden var gravet væk med maskine (figur 10).

To steder blev der fundet gruber med meget brændt ler, som formodentligt stammer fra ovne anvendt til brænding af lerkar, men der blev ikke fundet daterbart materiale i ovnene (figur 11).



Figur 10: Den ene halvdel af en brønd blev gravet forsigtigt væk i tynde lag med maskine.

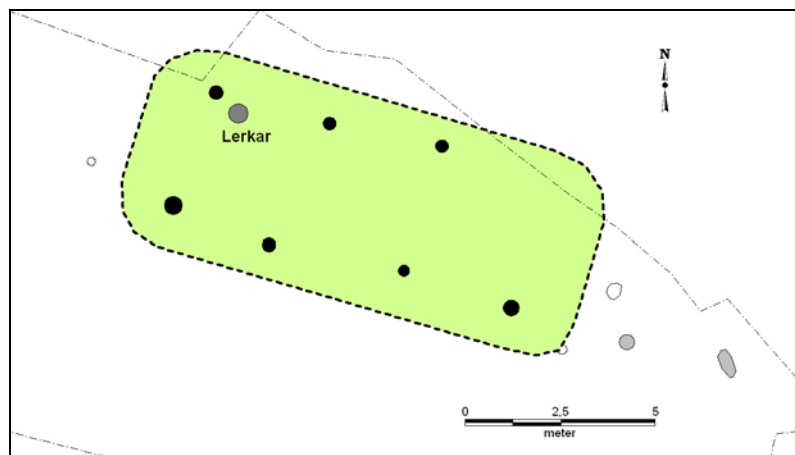


Figur 11: Grube med rester af en ovn, måske til brænding af lerkar. Gruben var ca. 1,5 m i diameter.

Ved to af husene fra yngre bronzealder/ældre jernalder blev der fundet et lerkar i den vestlige ende af huset (figur 12). Disse kar har formodentligt været anvendt i den daglige husholdning, da de stod i husenes vestlige ende, hvor ildstedet traditionelt findes, hvis det er bevaret. Det ene af husene blev fundet i det nordøstlige hjørne af området (figur 13). Huset blev ikke helt frilagt, da dele af huset lå udenfor det berørte område, og derfor er det lidt usikkert, om huset havde mere end fire sæt tagstolpehuller. Tagstolpehullerne er de nedgravninger, hvori de stolper, der bærer tagkonstruktionen, har stået. Tagstolperne har oftest været gravet dybere ned end vægstolperne, da de skulle bære en større del af tagets vægt. Ved husene på Spangsdal II, var det kun tagstolpehullerne der var bevaret, samt stolpehuller ved indgangene ved enkelte af husene.



Figur 12: Lerkar nedsat i den vestlige ende af en treskibet langhus i den nordøstlige del af området (figur 13).



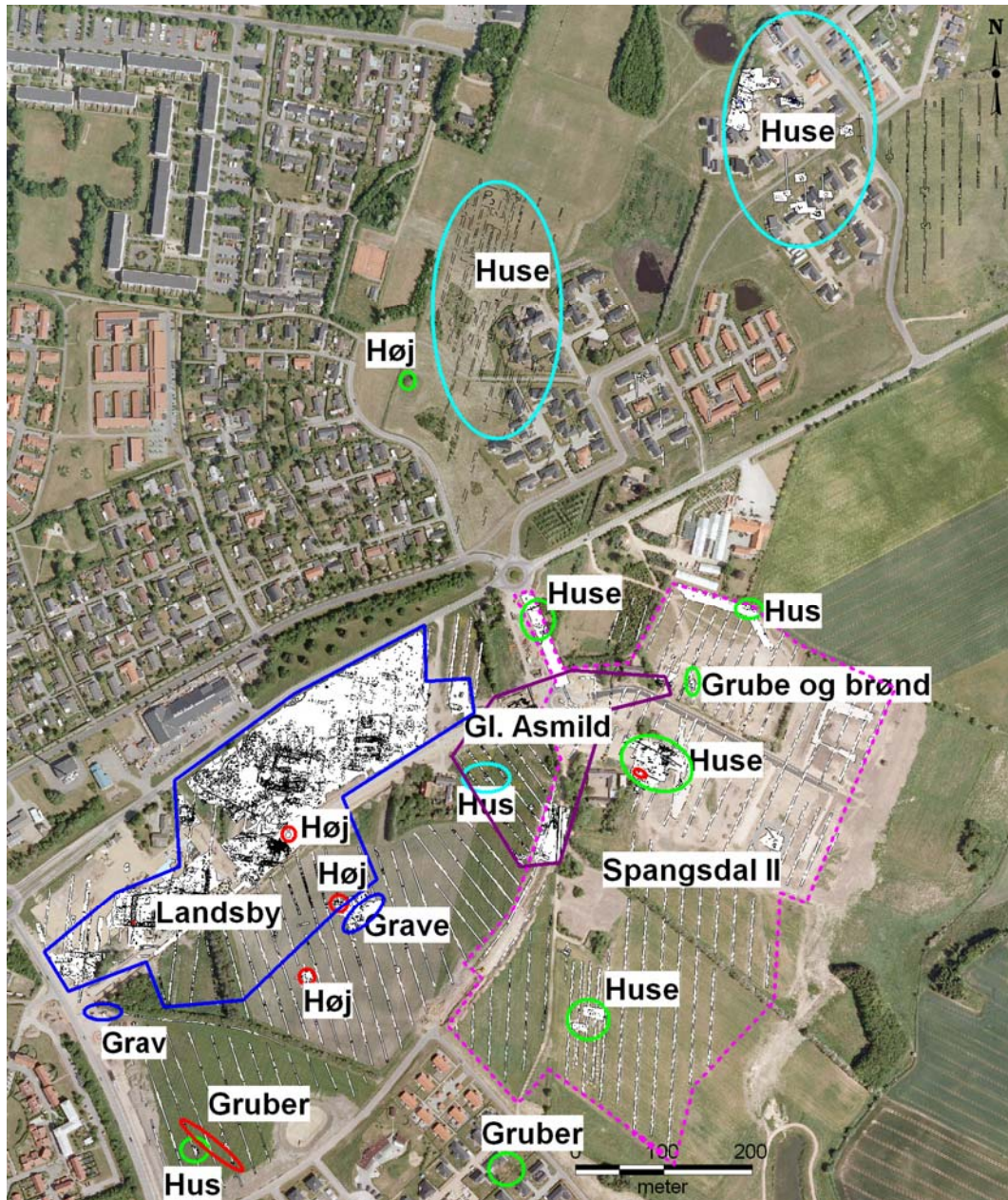
Figur 13: Treskibet langhus med nedsat lerkar i den vestlige ende af huset. Huset dateres til yngre bronzealder eller ældre jernalder. Den sorte stiplede linie angiver hvor vægen formodes at have været. De stolpehuller der er markeret med sort er tagstolpehuller.

De fem huse fra yngre bronzealder/ældre jernalder samt huset fra yngre bronzealder, kan i princippet godt have været i brug på samme tid, men der er ikke noget der tyder på, at det har været tilfældet. Ingen af husene viste tegn på, at stolperne er blevet udskiftet, og uden reparationer og udskiftninger af stolperne, anslås husenes brugsperiode til 30-50 år. Oftest tolkes spredtliggende huse fra yngre bronzealder og ældre jernalder som enkeltgårde, der er opført lidt væk fra det foregående hus. De 6 huse repræsenterer formodentlig flere faser af en, to eller måske tre gårde.

Det er dog meget sandsynligt, at der har været flere huse end de i alt ni, der blev undersøgt. Rundt omkring i området fandtes usikre stolpehuller, men bevaringstilstanden var så dårlig, at der ikke blev foretaget egentlige udgravninger disse steder. De seks langhuse fra yngre bronzealder og/eller ældre jernalder er kun op til knap 18 m lange. I store dele af området var afstanden mellem søgegrøfterne godt 20 m, og det sammen med dårlige forhold ved forundersøgelsen af den midterste del af området gør det sandsynligt, at der kan have været flere hustomter samt andre anlægsspor end de undersøgte. Et sted i den nordlige del af området var der desuden stolpehuller fra et formodet hus, som ikke blev undersøgt.

Spangsdal II i et lokalt perspektiv

Fundene ved Spangsdal II har givet os et indblik i bebyggelsesmønstret øst for Viborg. Området ved Spangsdal II minder om bebyggelsesmønstret ved Liseborg Høje/Møgelkær og på Viborg Vestermark vest for Viborg (bygherrerapport nr. 22), hvor der er tale om bosættelse bestående af spredt bebyggelse gennem flere perioder. I modsætning hertil er der ved Viborg Golfbane på Sønder Hedegård kun cirka 1 km sydsydvest for Spangsdal II, fundet mere koncentrerede bebyggelsesspor, hvor der formodentlig er tale om pladskontinuitet gennem det meste af bronzealderen og ældre jernalder.



Figur 14: I områderne nord, vest og syd for Spangsdal II er Viborg blevet udvidet de seneste år og i den forbindelse har Viborg Stiftsmuseum foretaget flere undersøgelser i området. Med rødt er markeret lokaliteter fra yngre stenalder, grønt er bronzealder eller ældre jernalder, turkis er ældre jernalder, blå er yngre jernalder og lilla er landsbyen Gl. Asmild.

Ældre jernalder bebyggelsen nord for Spangsdal II er beskrevet i Bygherrerapport nr. 14. Den yngre jernalder landsby er blandt andet beskrevet i Bygherrerapport nr. 33 ligesom gravhøjene og gravpladsen nævnes der, mens Gl. Asmild er beskrevet i Bygherrerapport nr. 26.

Bebyggelserne fra yngre bronzealder og/eller ældre jernalder ved Spangsdal II er muligvis en forløber for bebyggelserne fra ældre jernalder fundet ved Skaldejvej mod nord (Bygherrerapport nr. 14). Syd for Spangsdal II er der ved en forundersøgelse fundet to ild-/kogegruber ("jordovne"), en anlægstype der ikke er fundet ved Spangsdal II, selvom ild-/kogegruber ofte findes på pladser fra bronzealderen (Bygherrerapport nr. 3, 12, 18 og 28).

På nuværende tidspunkt er der kun kendskab til en grav fra yngre bronzealder i området. Det er en brandgrav, som er fundet ved en af de tre gravhøje vest for Spangsdal II (figur 14). Brandgraven blev fundet i 1854 i en af de tre høje vest for Spangsdal II. Ofte findes brandgrave fra yngre bronzealder og ældre jernalder nedsat i eller nærved gravhøje. Siden fundet af den ene urnegrav har Viborg Stiftsmuseum udgravet den ene høj og frilagt de to andre høje ved en prøvegravning, uden der blev fundet flere brandgrave. De to prøvegravede høje var dog så nedpløjede, at der ikke var mere af selve højfylden tilbage, så eventuelle brandgrave nedsat i selve højen, ville være pløjet væk.

Tak til Viborg Kommune for det gode samarbejde i forbindelse med udgravningen.

Relevant litteratur

Jørgen Jensen: Danmarks Oldtid – Bronzealder 2000-500

Jørgen Jensen: Danmarks Oldtid – Stenalder

Bertelsen m.fl.: Bronzealderens bopladser i Viborg Amt

Diverse oplysninger

Viborg Museums j. nr.:	VSM 08959
Lokalitet:	Spangsdal II
Sogn, herred og amt:	Asmild Sogn, Nørlyng Herred, Viborg Amt
Fund og Fortidsminder:	130801-132, -146, -166, -167, -168, -169, -170, -171.
Kulturarvsstyrelsens j. nr.:	2003-2122-1602 2008-7.24.02/VSM-0025
Bygherre:	Viborg Kommune
Gravemaskine fra:	Feldborg Entreprenørforretning
Deltagere i udgravningen:	ph.d. Martin Mikkelsen (udgravningsansvarlig) cand. mag. Sanne Boddum (daglig leder og beretningsansvarlig) stud. mag. Mette Klingenberg arbejdsmand Roar Birkedal Bang

Dokumentationsmaterialet bestående af beretning, tegninger, fund, fotos m.v. opbevares på Viborg Museum, Hjultorvet 4, 8800 Viborg.

Undersøgelsen er betalt af bygherren og Viborg Stiftsmuseum

Om bygherrerapporter

Når der er foretaget en arkæologisk udgravning, der er helt eller delvist finansieret af en privat eller offentlig bygherre, skal der udarbejdes en særskilt rapport til bygherren. Bygherrerapporten skal være almindeligt tilgængelig, præsentere udgravningens resultater og sætte dem i sammenhæng med det omgivende landskabs kulturhistorie.¹

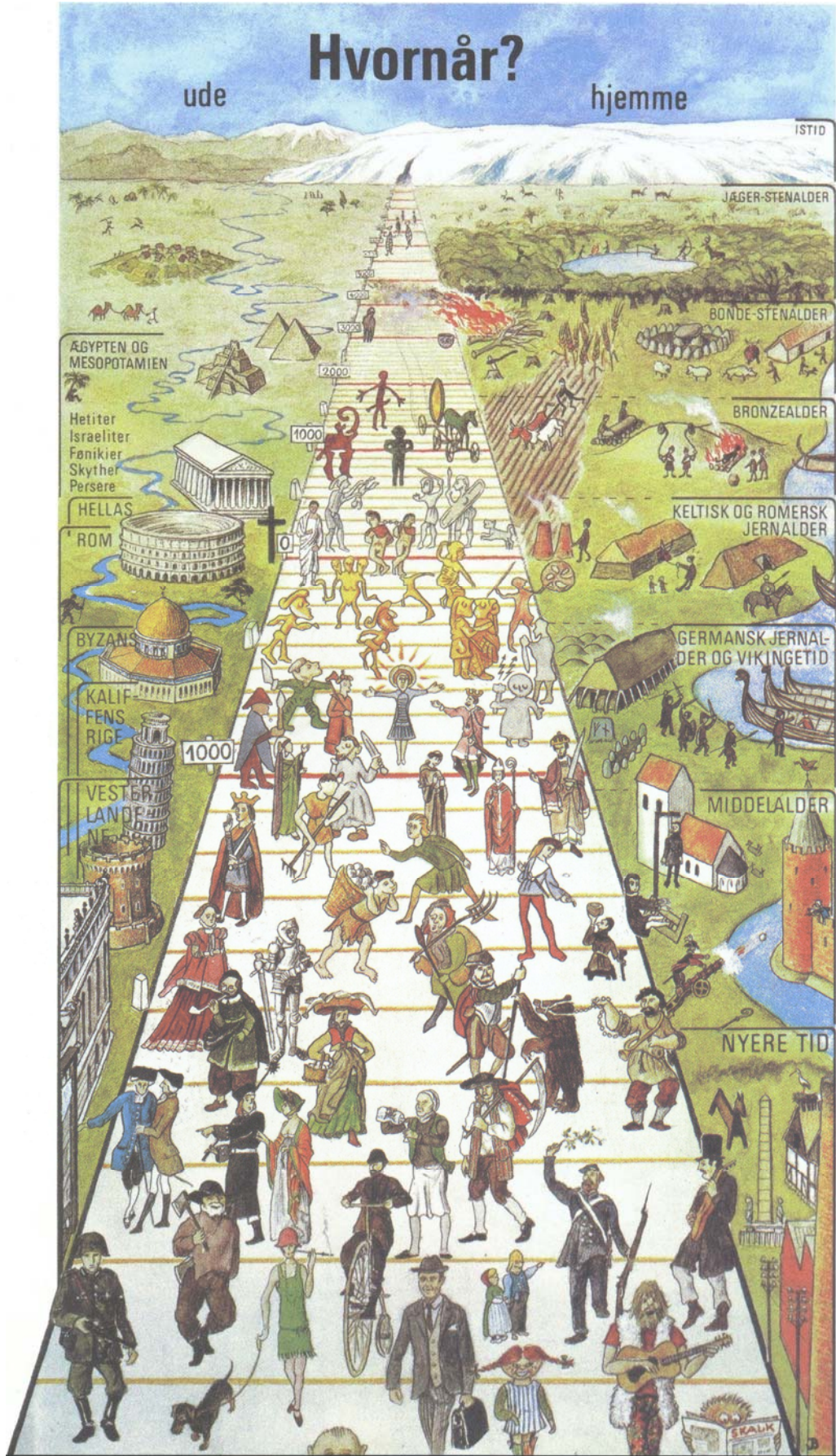
Viborg Stiftsmuseum har besluttet at udgive museets bygherrerapporter i en fortløbende serie. Ældre numre kan købes for 20 kr. (medmindre andet er anført) ved henvendelse til museet.

Liste over Viborg Stiftsmuseums bygherrerapporter

1. Båndruplund – en boplads fra bronzealder og tidlig jernalder. Martin Mikkelsen. 2004.
2. Nordentofte, Skals – en boplads fra sen yngre stenalder, bronzealder og tidlig jernalder. Martin Mikkelsen og Mikael H. Nielsen. 2004.
3. Brokbakken – en samlingsplads fra bronzealder og en gravplads fra ældre jernalder. Martin Mikkelsen og Mikael H. Nielsen. 2004.
4. Lynderup SV – et aktivitetsområde fra sen yngre stenalder og bronzealder. Martin Mikkelsen og Mikael H. Nielsen. 2006.
5. Teglværksvej – en boplads fra ældre bronzealder. Martin Mikkelsen. 2005.
6. Klejtrup Syd – en boplads fra sen yngre stenalder / tidlig ældre bronzealder. Marianne Høyem Andreasen. 2005.
7. Krogen, Aidt. Under udarbejdelse.
8. Højvangen, Ørum. Kamilla Fiedler Terkildsen og Martin Mikkelsen. Under udarbejdelse.
9. Stenshede – en gravhøj og andre fund fra yngre stenalder. Sanne Boddum og Martin Mikkelsen. 2006
10. Ørum Sportsplads – et aktivitetsområde fra ældre jernalder. Mikael H. Nielsen. 2005
11. Sundstrup Øst – en boplads fra yngre stenalder. Mikkel Kiildsen. 2006.
12. Ettrupvej, Fjelsø – to aktivitetsområder fra bronzealder eller jernalder. Kamilla Fiedler Terkildsen. 2006.
13. Løvel Syd - bebyggelsesspor fra yngre bronzealder og ældre germansk jernalder. Malene R. Beck & Dorthe Kaldal Mikkelsen. 2006.
14. Skaldehøj og Arildsvej - to bopladser fra førromersk jernalder. Mikkel Kiildsen. Under udarbejdelse.
15. Liseborg- et forsvarsværk fra tidlig førromersk jernalder. Dorthe Kaldal Mikkelsen 2009.
16. Lindum syd – langhus fra middelalderen. Jesper Hjeremind. 2006.
17. Søhuset, Viborg - på kanten af middelalderbyen. Marianne Greve Iversen. 2006.
18. Formyre SØ - hustomt og grave fra sen ældre bronzealder - fladmarksgravpladser fra tidlig jernalder. Martin Mikkelsen. 2009.
19. Tindbækvej 25 - Gravhøj fra enkeltgravskultur. Martin Mikkelsen og Mikkel Kiildsen. 2007.
20. Langmosegård - en boplads fra yngre bronzealder. Martin Mikkelsen. 2007.
21. Løgstrup SØ - en boplads fra yngre jernalder - aktivitetsspor fra yngre bronzealder. Sanne Boddum, Mikkel Kiildsen & Mikael H. Nielsen. 2007.
22. Viborg Vestermark - Bopladser fra bronzealderen. og Martin Mikkelsen. Under udarbejdelse.
23. Ridder Munks Vej - En gravplads m.m. fra stenalder, bronzealder og jernalder. Sanne Boddum og Martin Mikkelsen. 2007
24. Rødding SV - bebyggelse fra yngre bronzealder og ældre førromersk jernalder. Mikkel Kiildsen. 2009.
25. Randrup Mølle – et langhus med forsænket østende fra yngre stenalder. Sidsel Wåhlin og Martin Mikkelsen. 2008.
26. Spangsdal II og Gl. Asmild. Gårdsanlæg fra Middelalder og nyere tid. Mette Klingenberg og Lars Agersnap Larsen. 2010.
27. Bjerring Hede - en gravplads fra ældre jernalder - en boplad- og aktivitetsspor fra ældre jernalder. Asger V. Amundsen og Martin Mikkelsen 2008. Under udarbejdelse.
28. Liseborg Høje - boplads fra yngre bronzealder - begravelse i vognfading fra vikingetid. Elin Vanting & Dorthe Kaldal Mikkelsen. 2009.
29. Stenshede Syd - Gravhøj fra enkeltgravskultur - bopladser fra yngre bronzealder og ældre jernalder. Claus Sørensen og Martin Mikkelsen. 2009.
30. Hjortdalgård - en boplads fra ældre jernalder. Claus Frederik Sørensen og Dorthe Kaldal Mikkelsen. 2009
31. Sønder Mose - en bebyggelse fra ældre bronzealder. Dorthe Kaldal Mikkelsen. 2009.
32. Rådmandshus – bebyggelse fra yngre vikingetid og ældre middelalder på Viborg Vestermark. Mikkel Kiildsen. 2009.
33. Højlund Spangsdal I – landsby fra yngre jernalder. Sanne Boddum. 2009.
34. Rugballegård – brandgrave og bopladser fra førromersk jernalder. Martin Mikkelsen. 2009.

¹ Kulturarvsstyrelsen: Retningslinjer for udformning af rapport til bygherre/anlægsmyndighed

35. Kokær Høj – bebyggelse fra jernalder. Mikkel Kiildsen. 2009.
36. Birgittelyst – boplads og aktivitetsområde fra yngre bronzealder og førromersk jernalder samt vejforløb fra historisk tid. Jakob Westermann og Dorthe Kaldal Mikkelsen. 2009.
37. Ørum Industrivej – boplads fra yngre bronzealder og førromersk jernalder. Elin Vanting. 2009.
38. Mølgård, Resen – boplads fra førromersk jernalder. Martin Mikkelsen, Mikkel Kiildsen, Kamilla F. Terkildsen. 2009.
39. Iller – en bebyggelse fra yngre jernalder. Dorthe Kaldal Mikkelsen. 2009.
40. Toftumvej, Mønsted. Jættestuetomt fra yngre stenalder samt boplads fra romersk jernalder. Kamilla Fiedler Terkildsen. 2009.
41. Hulbækvej 31 – boplads og grave fra ældre jernalder. Martin Mikkelsen. 2009.
42. Hørup – bebyggelsesspor fra ældre og yngre jernalder. Mikkel Kiildsen & Dorthe Kaldal Mikkelsen. 2009.
43. Tindbæk Hestehave – en boplads fra yngre stenalder samt en boplads og en urnegrav fra yngre jernalder. Sanne Boddum. 2010.
44. Møllegård, Klejtrup – boplads fra sen yngre stenalder og bronzealder. Sanne Boddum. 2010.
45. Neder Hallum, Ravnstrup – bebyggelse og aktivitetsspor fra germansk jernalder og vikingetid. Mette Klingenberg. 2010.
46. Løgstrup Nord – bebyggelse fra yngre stenalder til førromersk jernalder. Mikkel Kiildsen. 2010.
47. Haugårdvej 17 – en bebyggelse fra yngre bronzealder. Lars Agersnap Larsen. 2010.
48. Ørndrup Vest – aktivitetsspor fra yngre stenalder og bebyggelse fra yngre bronzealder og ældre jernalder. Sanne Boddum. 2010.
49. Skals Nord – en bebyggelse fra yngre bronzealder og/eller tidlig førromersk jernalder. Lars Agersnap Larsen. 2010.
50. Hestdalvej, Viborg Vestermark – bebyggelse fra yngre vikingetid og ældre middelalder. Mikkel Kiildsen. 2011.
51. Hjarbækvej – en lille samlingsplads fra yngre bronzealder. Lars Agersnap Larsen. 2011.
52. Tapdrup Vest – bebyggelse og aktivitetsområde fra ældre jernalder samt overpløjet gravhøj fra yngre stenalder. Mikkel Kiildsen 2011.
53. Troelstrup – bebyggelse fra ældre jernalder. Mikkel Kiildsen 2011.
54. Duehøj Syd – boplads og begravelser fra bronzealderen. Martin Mikkelsen 2011.
55. Toftum – boplads fra ældre jernalder. Kamilla Fiedler Terkildsen
56. Hvolris Skovbakke, Hvolris Jernalderlandsby. Martin Mikkelsen
57. Låstrup Bakken – boplads fra yngre bronzealder. Bente Grundvad, Sidsel Wåhlin, Kamilla Fiedler Terkildsen og Martin Mikkelsen.
58. Kragssøgård - boplads fra yngre bronzealder. Martin Mikkelsen 2011.
59. Liseborg Høje II - Små treskibede huse fra y. stenalder. Kamilla Fiedler Terkildsen og Martin Mikkelsen 2011.
60. Korsbakken og Havhus - bebyggelse fra yngre romersk - ældre germansk jernalder Bente Grundvad Nielsen og Kamilla Fiedler Terkildsen 2011.
61. Domdalsgård - gravplads fra ældre romersk jernalder, - landsby fra ældre og yngre germansk jernalder. 2011.
62. Bygdalgård – bebyggelse fra yngre stenalder til slutningen af bronzealderen. Mikkel Kiildsen & Sidsel Wåhlin 2012.



Gengivet med tilladelse fra tidsskriftet SKALK