

Abildal

En boplads fra sen yngre stenalder, samt brandgrave fra yngre bronzealder

Lars Agersnap Larsen



Kulturhistorisk Rapport

Viborg Museum 2012

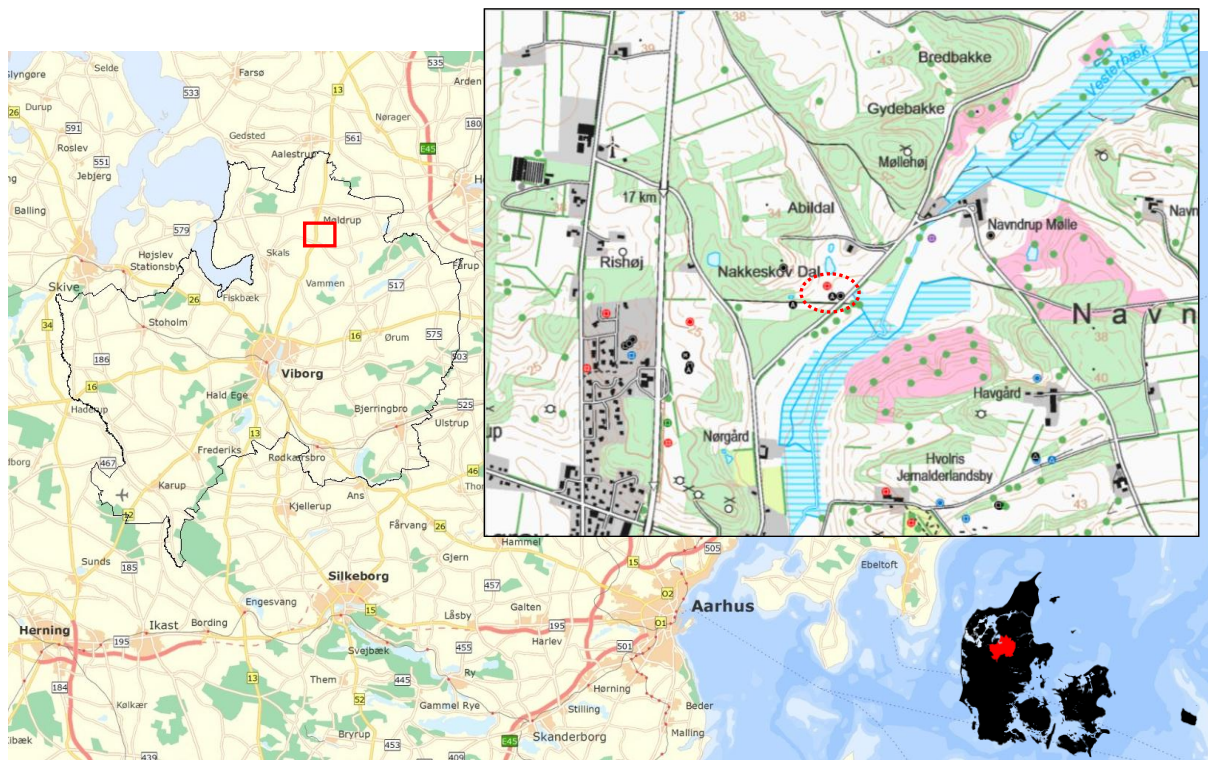
Bygherrerapport nr. 65

Bygherre: Hersom Bjerregrav Idrætsforening

ISBN 978-87-92778-16-1

Indledning

Lokaliteten Abildal ligger nordøst for Bjerregrav, hvor et mindre dalstrøg med samme navn åbner sig og løber sammen med den mere end 150 m brede engdal med Navndrup Møllebæk. Nede i sammenløbet af dalene findes et lavtliggende og svagt kuperet plateau, der fra dalsiden og højdedraget mod nordvest skyder sig ud mod de tilliggende engområder og bækken. Sådanne steder har ofte været foretrukket til bosættelse eller anden aktivitet i oldtiden, og det skulle også vise sig at være tilfældet her.



Figur 1. Kortudsnit med lokaliteten Abildal markeret. © Kort og Matrikelstyrelsen

I forbindelse med planer om at anlægge en ny fodboldbane ved Bjerregrav blev der i 2009 foretaget en arkæologisk prøvegravning med henblik på at afklare, om der var bevaret fortidsminder på det berørte areal. Der var ikke tidligere blevet registreret arkæologiske fund i det berørte område, og den nærmeste registrering var en overpløjet gravhøj på toppen af højdedraget ca. 150 m mod nordvest, som ikke længere er synlig.

Den arkæologiske prøvegravning foregår ved, at der med passende mellemrum trækkes flere parallelle rækker af såkaldte søgegrøfter, hvor muldlaget afrømmes med gravemaskine. Herved bliver eventuelle spor af fortidsminder synlige, og arkæologerne får mulighed for at vurdere deres karakter, omfang og kulturhistoriske værdi.

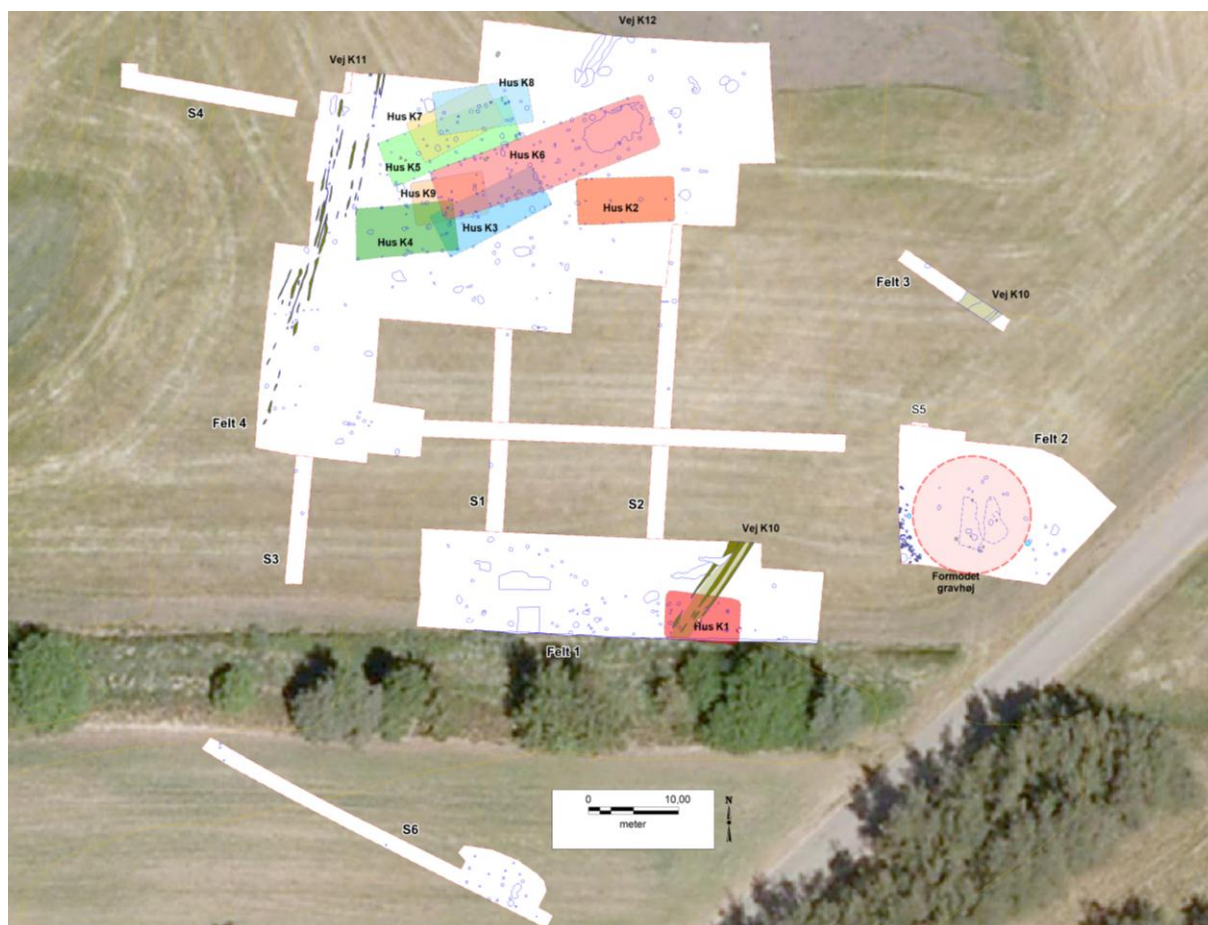
Allerede fra første færd viste prøvegravningen ved Abildal resultater, idet der efter kun 3 meters gravning fremkom en grube med en hel flintøkse fra midten af yngre stenalder (3.300-2.800 f.Kr.). Ved afslutningen af prøvegravningen stod det klart, at området gemte på adskillige spor efter en større bosættelse og andre aktiviteter, der i hovedsagen hørte hjemme i perioden yngre stenalder og ældre bronzealder. Med andre ord rummede det berørte areal ganske omfattende spor af væsentlige fortidsminder, som skulle bevares for eftertiden eller undersøges i det omfang de ville blive ødelagt af anlægsarbejdet. Det var ikke muligt at flytte boldbanen, og derfor blev det nødvendigt at foretage en egentlig arkæologisk udgravning for at samle så meget viden om fortidsminderne som muligt, inden de blev ødelagt. Udgravning blev gennemført i perioden fra den 26. januar til 13. marts 2009.

En udgravning af store arealer foregår ved en såkaldt fladeafrømning. Med en gravemaskine forsynet med en bred rabatskovl fjernes muldlaget. Herefter fremstår anlægssporene typisk som mere eller mindre mørke pletter i den lyse undergrund. Spor efter eksempelvis hustomter eller hegn ses som bestemte mønstre af mindre ”pletter”, der er muldfyldte huller, som i sin tid blev gravet til husets tagstolper og vægstolper eller hegnets stolper. Spor efter nogle af de mange aktiviteter, der er foregået på lokaliteten, viser sig som større eller mindre ”plamager”, der er genopfyldte nedgravninger, som arkæologerne gerne kalder gruber. De kan eksempelvis være gravet som jordovne til madlavning eller som råstofgruber for indvinding af sand eller ler. Jordfyldet i stolpehuller og gruber indeholder ofte lerkarskår, korn og andet, som kan give væsentlige bidrag til beskrivelsen og dateringen af lokaliteten.

Alle anlægsspor i fladen måles op med en meget præcis GPS, så der kan laves nøjagtige oversigtsplaner. Meget ofte graves der et tværsnit gennem anlægssporene, som efterfølgende tegnes og beskrives. Dette gøres for bedre at kunne vurdere hvilken slags anlæg der er tale om - fx om der er tale om regulære dybe tagstolpehuller eller noget andet, ligesom der selvfølgelig altid kigges efter fund.

Udgravningens resultater

Der undersøgte et areal på omkring 2.400 kvadratmeter. Herved blev der fundet anlægsspor fra 9 langhuse, ligesom der på en svag højning mod sydøst blev fundet to brandgrave (brandpletter), der formodentlig har ligget i kanten af en tidligere gravhøj på stedet. Tre steder blev der fundet hjulspor fra tidligere vejforløb hen over arealet. Desuden blev der flere steder i den sydlige del af området fundet udstrakte områder med gammelt muldlag fra anden halvdel af yngre stenalder.



Figur 2. Oversigtsplan med angivelse af udgravningsfelterne samt dele af forundersøgelsens søgegrøfter. Med forskellige farver er markeret grundplanen af de udskilte langhuse og vejforløb, samt den formodede gravhøj.

De 8 toskibede huse

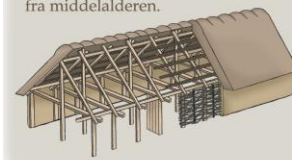
Hovedparten af langhusene blev fundet i den nordvestlige del af udgravningen, omtrent hvor vi finder de højest liggende dele af plateauet nede i sammenløbet af dalene. På dette sted fandtes inden for et ret begrænset område et sandt virvar af stolpehuller med mere, der lader sig udskille som spor efter 8 toskibede langhuse med lidt forskellig størrelse og orientering. At husene kaldes toskibede vil sige, at de er konstrueret med en enkelt række af tagbærende stolper i husets længde retning og stolper til ydervæggene (se faktaboks til højre).

Koncentrationen af de mange stolpehuller gjorde det vanskeligt, at udskille flere af husene. Således kan det i sådanne situationer være fristende at udskille tre eller flere stolpehuller på linje og med 3-6 meters mellemrum som indikation på, at der har stået et toskibet hus, hvor spor efter ydervæggene af forskellige grunde ikke er blevet bevaret. Det kan give uanede muligheder, hvis man som her har stolpehuller nok. Derfor er det uhyre vigtigt, at man foretager en kvalificeret vurdering i hvert enkelt tilfælde. Denne kan eksempelvis bygge på orienteringen af flere stolpehuller på linje, fordi oldtidens langhuse typisk var beliggende omtrent øst-vest. Hvis der tillige kan ses ligheder i stolpehullernes form, dybde, bredde og jordfyld, så har man endnu bedre fingerpeg om samhörighed, og dermed endnu bedre grundlag for at hævde, at der må have stået et toskibet langhus på stedet.

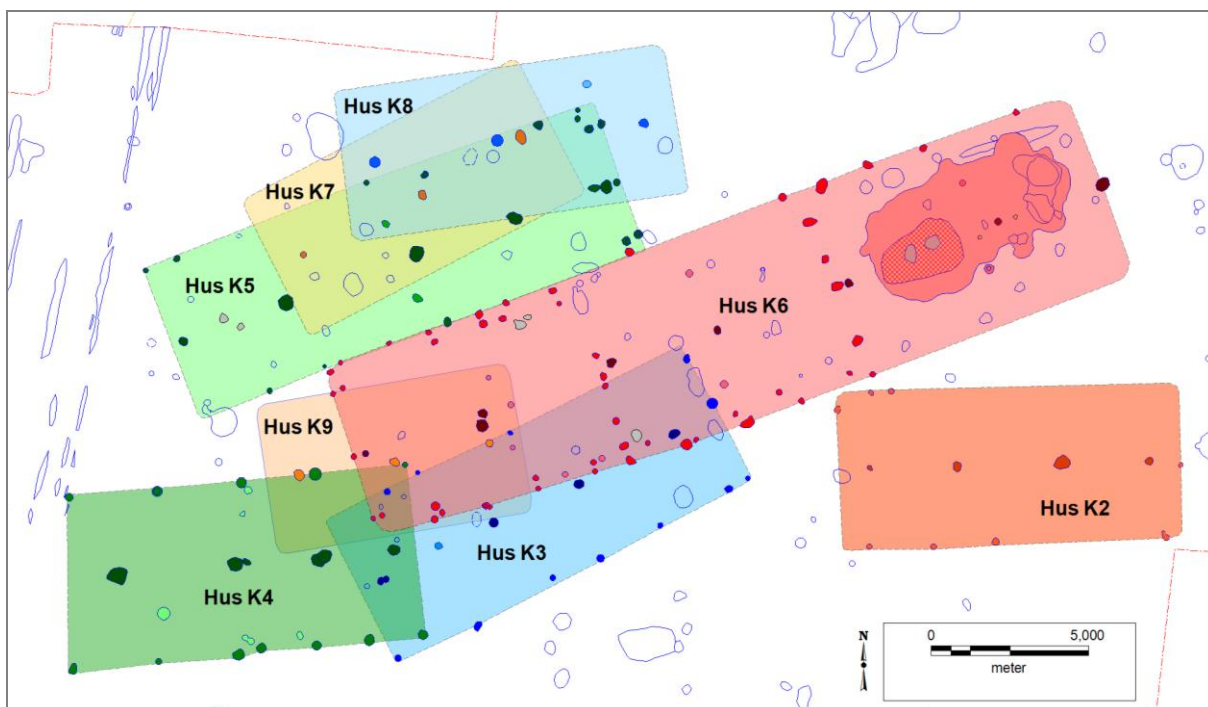
Det toskibede hus

Den ældste hustype er såkaldt toskibede huse, som henfører til, at der i husets længderetning står en enkelt række stolper, som bærer taget. Hustypen kaldes toskibet, da det i tværsnit kan opdeles i to dele. Hustypen kaldes også midtsulehus, idet stolperne i midten af huset (sulerne) bærer tagets vægt. Husene har haft stolper til ydervægge og andre opdelinger i huset - såsom skillevægge, båse til dyrene osv. - men disse er kun i heldige tilfælde bevaret. Husene er aflange og oftest 5-6 m brede. De kaldes derfor langhuse, når de er så lange, at de er brugt som bolig i den ene ende (mod vest) og stald i den anden (mod øst).

De toskibede huse forekommer helt fra bondestenalderen til ældre bronzealder (3.900-1.500 f.kr.) - en knap 2000 år lang periode, og kendes igen fra middelalderen.



Fem af de toskibede langhuse (Hus K2, Hus K3, Hus K4, Hus K5 og Hus K9) kunne forholdsvis let udskilles fra hoben af stolpehuller, fordi velbevarede spor af både tagstolpehuller og stolpehuller til ydervæggene ganske tydeligt markerede deres grundplaner.



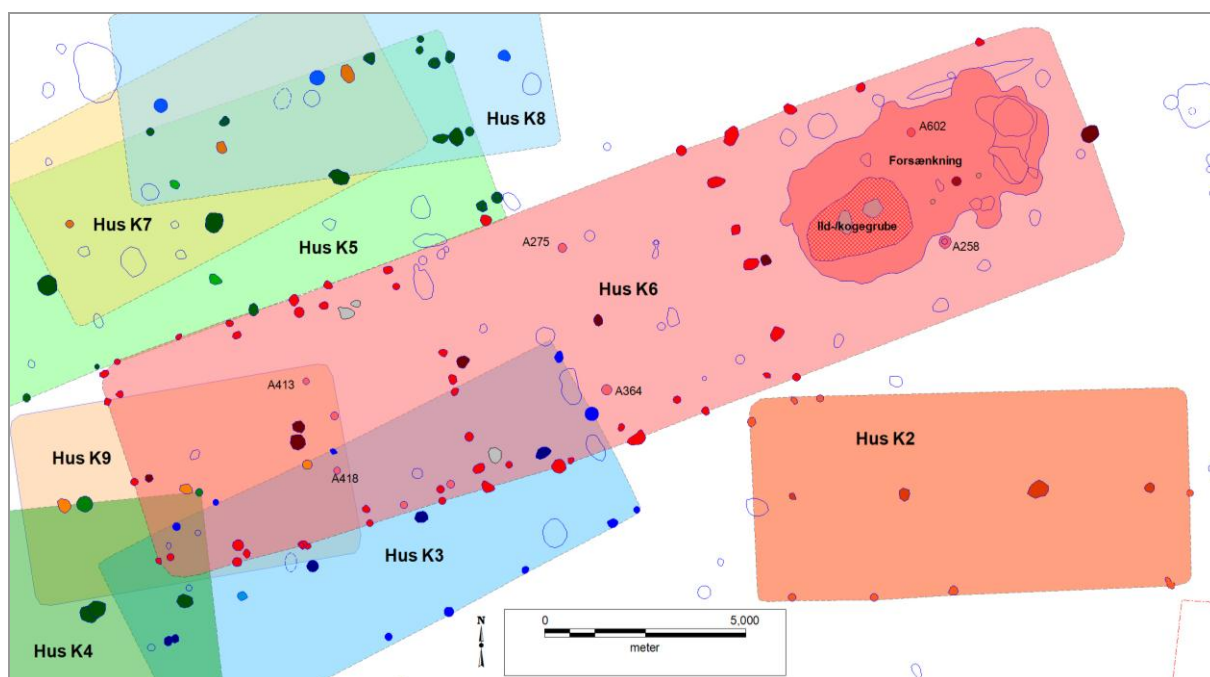
Figur 3. Oversigt over del af udgravningsfelt 4 med markering af de 8 toskibede langhuse. Alle husenes vægstolpehuller er markeret med deres respektive farve i forhold til grundplanen. Alle husenes tagstolpehuller er markeret med deres respektive farve i forhold til grundplanen, blot med mørkere farve.

Tre af de toskibede huse (Hus K7, Hus K8 og Hus K9) var en lille smule usikre, fordi de udelukkede er udskilt på baggrund af bevarede tagstolpehuller på én række, men uden bevarede spor efter vægstolperne. For hvert af de mulige langhuse var der tale om tre ganske markante tagstolpehuller, der ligger på en omtrent øst-vest orienteret linje og som har betydelige indbyrdes ligheder.

Med hensyn til størrelsen, så har tre af de toskibede huse haft en størrelse på ca. 55-65 m² (Hus K2, K3, K4), ét hus har haft en størrelse på 75 m² (Hus K5), mens ét hus har haft en betragtelig størrelse på hele 155 m² (Hus K6). Størrelsen på de tre huse uden vægstolpehuller kendes ikke med sikkerhed, men sandsynligvis har den været omkring 40-50 m².

Hovedparten af de toskibede huse var desværre ikke så velbevarede, at der kunne udledes noget om husenes indretning. Den eneste væsentlige undtagelse var det store Hus K6, som på flere måder er ganske bemærkelsesværdig.

Udgravningen af det forholdsvis velbevarede Hus K6 viste, at det har haft 7 tagstolper stående på en række i husets midterakse. Der blev fundet spor efter 40 vægstolpehuller langs husets langsider og vestre gavllende, mens der ikke kunne udskilles vægstolpehuller i den østre gavllende og den nærmest liggende del af husets langsider mod syd. Dette fravær af stolpehuller mv. i den sydøstligste del af huset skyldes nedslidning på grund af pløjning i nyere tid. Samlet set har huset været ca. 25 m langt og ca. 6,3 m bredt.



Figur 4. Oversigt over del af udgravningsfelt 4 med rød markering af grundplan, stolpehuller og forsænkning til Hus K6. Ild-/kogegruber i forsænkning er markeret med rød krydskravering. Alle husenes tagstolpehuller er markeret med deres respektive farve i forhold til grundplanen, blot med mørkere farve.

Inde i huset kunne udskilles spor efter en forsænkning af gulvet i østenden af huset og to skillevægge, samt flere stolpehuller, der formodes at have haft tilknytning til husets indre konstruktion eller funktion.

I østenden af huset har gulvet været forsænket i forhold til den øvrige del af huset. Forsænkningen har haft skrånende sider og svagt afrundet bund. Den var bevaret i en længde på ca. 7 m og en bredde på ca. 3,9 m, men bredden har formentlig oprindeligt været ca. 5,0 m,

idet den sydlige del efter alt at dømme er blevet pløjet væk gennem tiden. Forsænkningen var dybest på midten af den vestlige del, hvor den var bevaret i ca. 14 cm's dybde. På bunden af forsænkningens vestlige del blev der fundet rester af en ild-/koge-grube, dvs. jordovn til madlavning og lignende. Under ild-/koge-gruben var undergrundssandet tydeligt orangefarvet, hvilket klart viser at der har været kraftig (gentagen) varmeudvikling i gruben. Tilsvarende forsænkninger i toskibede langhuse er velkendte fra mange andre lokaliteter, og deres funktion har gennem mange år været genstand for megen diskussion (Sarauw 2006, s. 56-61). Mest oplagt er det med henvisning til ild-/koge-gruben, at denne forsænkning i østenden af huset må have haft en særlig funktion i forbindelse med madlavning og opvarmning. Undersøgelsen viste, at forsænkningen må være blevet opfyldt kort tid efter huset er blevet forladt og alt brugbart tømmer er blevet fjernet.



Figur 5. *Til venstre:* Forsænkningen i Hus K6 set fra NV. Henover forsænkningen er afsat kvadraterfelter, fordi alle lag blev soldet igennem 5 mm net på motordrevet sold. *Til højre:* Udsnit af krydsbalk gennem forsænkningen set fra ØNØ.

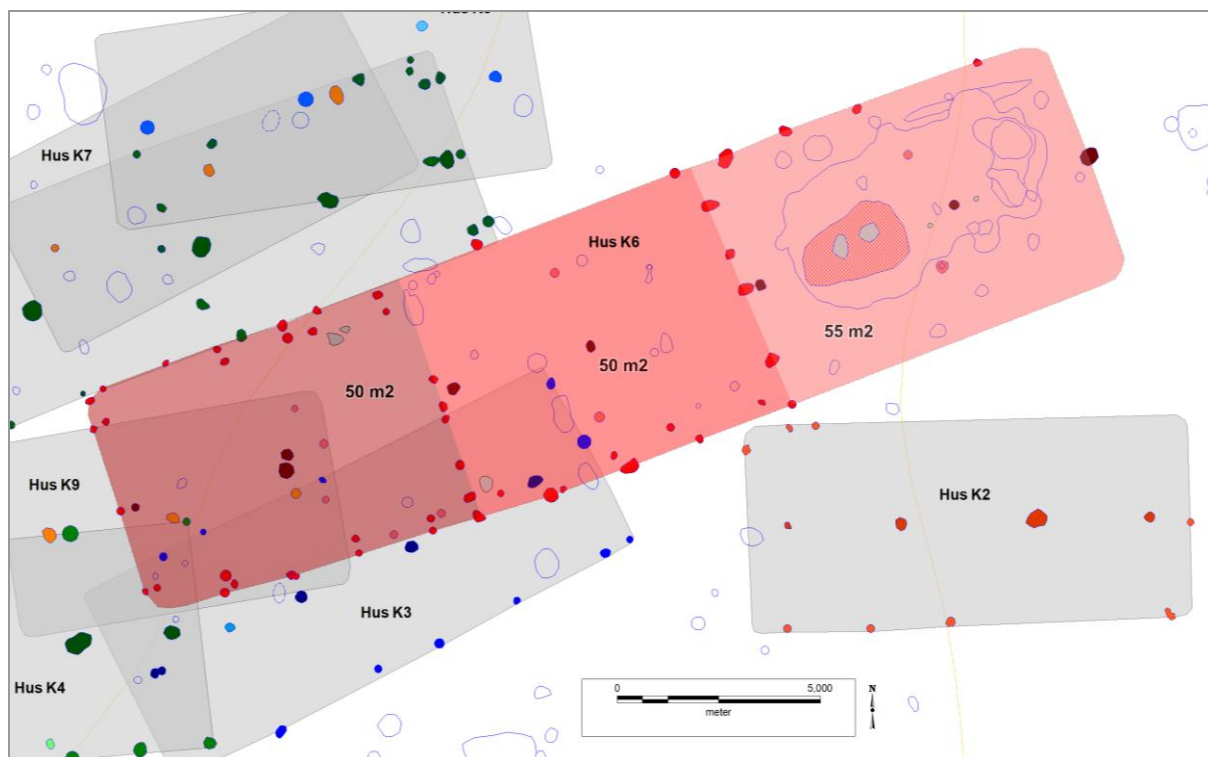


Figur 6. *Til venstre:* Overfladen af ild-/koge-gruben umiddelbart efter fjernelse af det opfyldningslag, som bliver hældt i forsænkningen efter nedrivningen af huset. *Til højre:* Ild-/koge-gruben med to store sten efter fjernelse af det øverste fyldlag i gruben. De store sten er dumpet ned i gruben, da den og huset blev opgivet.

Spor af to skillevægge har efter alt at dømme opdelt huset i 3 næsten lige store rum, hvor af det vestligste og midterste var på ca. 50 m², mens det østligste har været på ca. 55 m² og rummede ovennævnte forsænkning af gulvet.

Inden for husets grundplan blev udskilt flere stolpehuller, som kan formodes at have haft en funktion i husets indre opdeling og funktioner. Først og fremmest gælder det A413 og A418 i vestenden, A364 og A275 i midten samt A258 og A602 i området for forsænkningen, idet de parvist danner en linje som ligger vinkelret på husets midterakse, og som næsten ligger med samme afstand fra husets midterakse. Denne tilsyneladende symmetri i forhold til længdeaksen af Hus K6 er påfaldende, og det synes oplagt at knytte dem sammen. Et ganske tilsvarende fænomen er blevet iagttaget i forbindelse med Hus K5, om end i mindre skala. En

mulig tolkning er, at stolpehullerne har været en form for støttestolper for tagkonstruktionen eller måske for en loftkonstruktion fx til opbevaring af hø til husdyrene.



Figur 7. Ruminddeling af Hus K6 og deres omtrentlige areal på baggrund af udskilte stolpehuller til formodet skillerumsvægge

Dateringen af Hus K6 er desværre omgærdet med usikkerhed. Ganske vist blev der gjort et meget stort antal genstandsfund i opfyldningslaget i forsænkningen, herimellem et mindre antal meget karakteristiske lerkarskår fra den såkaldte klokkebægerkultur (2.350-1.950 f.Kr.). Umiddelbart kunne man derfor fristes til at henføre huset til klokkebægerkulturen, men inden man drager forhastede slutninger må der mindes om, at opfyldningslaget i forsænkningen kom til efter at huset var nedrevet og formodentlig stammer fra omgivelserne, hvor der som bekendt har stået adskillige andre huse. Det kan derfor ikke udelukkes, at opfyldningslagets lerkarskår fra klokkebægerkulturen er affald fra aktiviteter knyttet til disse andre huse, hvorfor de ikke nødvendigvis fortæller os noget om dateringen af Hus K6 – bortset fra at det ikke kan være ældre end klokkebægerkulturen. En medvirkende faktor til usikkerheden omkring datering af Hus K6 er, at inddelingen af langhuset i 3 næsten lige store rum er et markant træk, der snarere leder tanken hen på de store treskibede langhuse med ruminddeling, som i hvert fald kendes fra midten og den senere del af ældre bronzealder (1.500-1.100 f.Kr.) og frem. På den baggrund kan det ikke udelukkes, at det forholdsvis store toskibede langhus Hus K6 skal dateres til slutningen af yngre stenalder eller tidlig ældre bronzealder (1.950-1.500 f.Kr.), fremfor for klokkebægerkulturen (2.350-1.950 f.Kr.).

Den såkaldte klokkebægerkultur er opkaldt efter en rigt ornamenteret lerkarform, der minder om en omvendt klokke. Den var udbredt over store dele af Europa i perioden ca. 2.500-2.000 f.Kr., og havde i vores område sit hovedudbredelsesområde i Nørrejylland ca. 2350-1950 f.Kr.

Hovedparten af de toskibede huse lå på en måde, så de ikke kan have stået på samme tid. Eftersom gårdene i yngre stenalder normalt bestod af en enkelt bygning, da er det oplagt at forestille sig, at de 8 toskibede huse repræsenterer 8 faser af en enkelt gård, hvor det ene hus har afløst det andet efterhånden, som det blev udtjent. På grund af konstruktionen med jordgrave-

de stolper og byggematerialerne i øvrigt har et hus næppe haft en levetid på meget mere end 30-40 år. Er disse forudsætninger korrekte, da kan bosættelsesområdet med de 8 huse repræsentere hen ved 320 års kontinuerlig bebyggelse.

Det kunne være interessant at udskille hvilke huse der har afløst hinanden, men desværre tillader udgravningsresultaterne ikke en nærmere afklaring heraf. På baggrund af hustypen foreslås en datering, der ligger indenfor perioden anden halvdel af yngre stenalder til begyndelsen af ældre bronzealder (2.800-1.500 f.Kr.). Om end vi ikke ved det med sikkerhed, så synes det at være oplagt at forestille sig det store Hus K6 som det yngste af de toskibede huse. Kun i forbindelse med tre af de toskibede huse (Hus K2, K6 og K8) blev der gjort fund af lerkarskår, og herimellem blev der fundet flere karakteristiske lerkarskår fra den såkaldte klokkebægerkultur (2.350-1.950 f.Kr.). Dette er vidnesbyrd om, at i hvert fald dele af bosættelsen hører hjemme i denne periode, og at den jævnfør ovenstående gennemgang af Hus K6 kan strække sig ind i de efterfølgende århundreder.



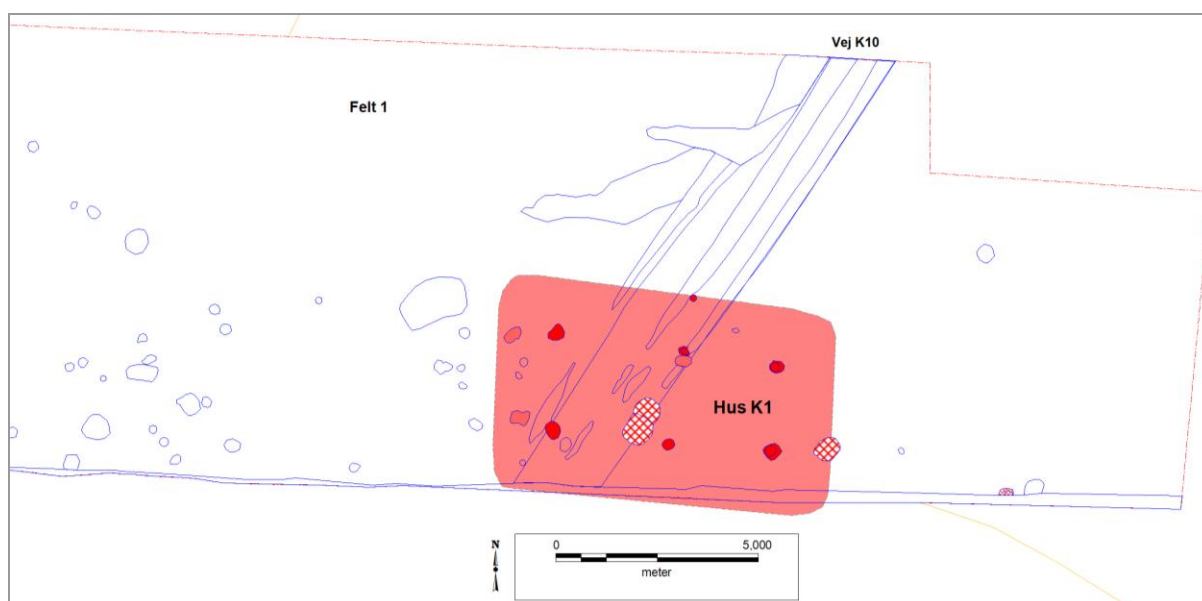
Figur 8. 19 lerkarskår X71 fra tagstolpehul A325 i Hus K8. Hovedparten af skårene lader sig sammenføje i to større dele. Skårmaterialet er skrøbeligt og har tendens til at smuldre. Hovedparten af skårene er ornamenteret med forskellige stregmønstre i vandrette og lodrette bånd med trekant felter. Ornamentikken tilhører utvivlsomt klokkebægerkulturen.

Det lille treskibede hus

Omkring 50 m sydøst for koncentrationen med de 8 toskibede langhuse blev også fundet et lille formodet treskibet hus. Det havde 3 sæt tagstolpehuller med trækulsholdige stolpespor, der antyder at huset blev ødelagt ved en brand. Der blev kun fundet stolpespor efter én mulig væg- eller indgangsstolpe; resten må være forsvundet på grund af pløjning i nyere tid. Huset vurderes at have haft en længde på ca. 8,5 m og en bredde på ca. 5 m, hvormed husets areal anslås til ca. 40-45 m². Henover hustomten blev fundet hjulspor efter en yngre vej (Vej K10).

Det treskibede hus

I et treskibet hus bæres taget af to rækker af kraftige stolper, placeret ned igennem husets midte. Hustypen kaldes treskibet, da det i tværsnit kan opdeles i tre dele - mellem og på hver side af de to rækker tagbærende stolper.



Figur 9. Oversigt over del af udgravningsfelt 1 med rød markering af grundplan og stolpehuller til det lille treskibede Hus K1. Ild-/kogegruber er markeret med rød krydsskravering, dog formodes ingen af disse at være samtidige med huset. Henover huset blev registreret hjulspor efter en yngre vej - Vej K10.

Treskibede huse er en hustype, som traditionelt formodes at have vundet indpas ca. 1.500 f. Kr. på bekostning af den toskibede hustype, og blev den altdominerende huskonstruktion de følgende 2.500 år. En række nye naturvidenskabelige undersøgelser fra andre lokaliteter i Viborg Museums ansvarsområde tyder dog på, at små treskibede huse som det fra Abildal blev introduceret langt tidligere. Således har kulstof-14 dateringer af forkullet materiale fra foreløbig 5 små treskibede huse fordelt på 4 forskellige lokaliteter meget overraskende vist, at de alle må høre hjemme i den sene del af yngre stenalder (2.700-1.900 f.Kr.). Dateringsresultaterne synes meget troværdige og lader sig ikke umiddelbart bortforklare med fx henvisning til forurening af prøvematerialet fra ældre aktiviteter (se bl.a. Bygherrerapport 59, Liseborg Høje II). Hermed ser det ud til, at hustypen er mere end 1.000 år ældre end vi hidtil har forestillet os. På den baggrund vil det være oplagt at antage, at byggeskikken med små treskibede huse indledes engang i anden halvdel af yngre stenalder og fortsætter ind i ældre bronzealder indtil det bliver normen at bygge meget større treskibede huse. En afprøvning af disse resultater har høj prioriteret i museets fremtidige arbejde.

Hvorvidt det lille treskibede hus fra Abildal hører hjemme i den sene del yngre stenalder er endnu uafklaret, men det synes at være en oplagt mulighed. I skrivende stund er materiale fra det lille hus sendt til kulstof-14 datering, og resultatet afventes med stor spænding.

Der kan således åbne sig nye muligheder for forståelsen af en bosættelse med både toskibede langhuse og det lille treskibede hus. Det skal dog også bemærkes, at der ved en prøvegravning ca. 30-40 m sydvest for det lille treskibede hus blev fundet adskillige stolpehuller fra en ikke nærmere kendt bebyggelse. Det kan derfor ikke udelukkes, at det lille treskibede hus i stedet skal ses i relation hertil.

Agerbrug

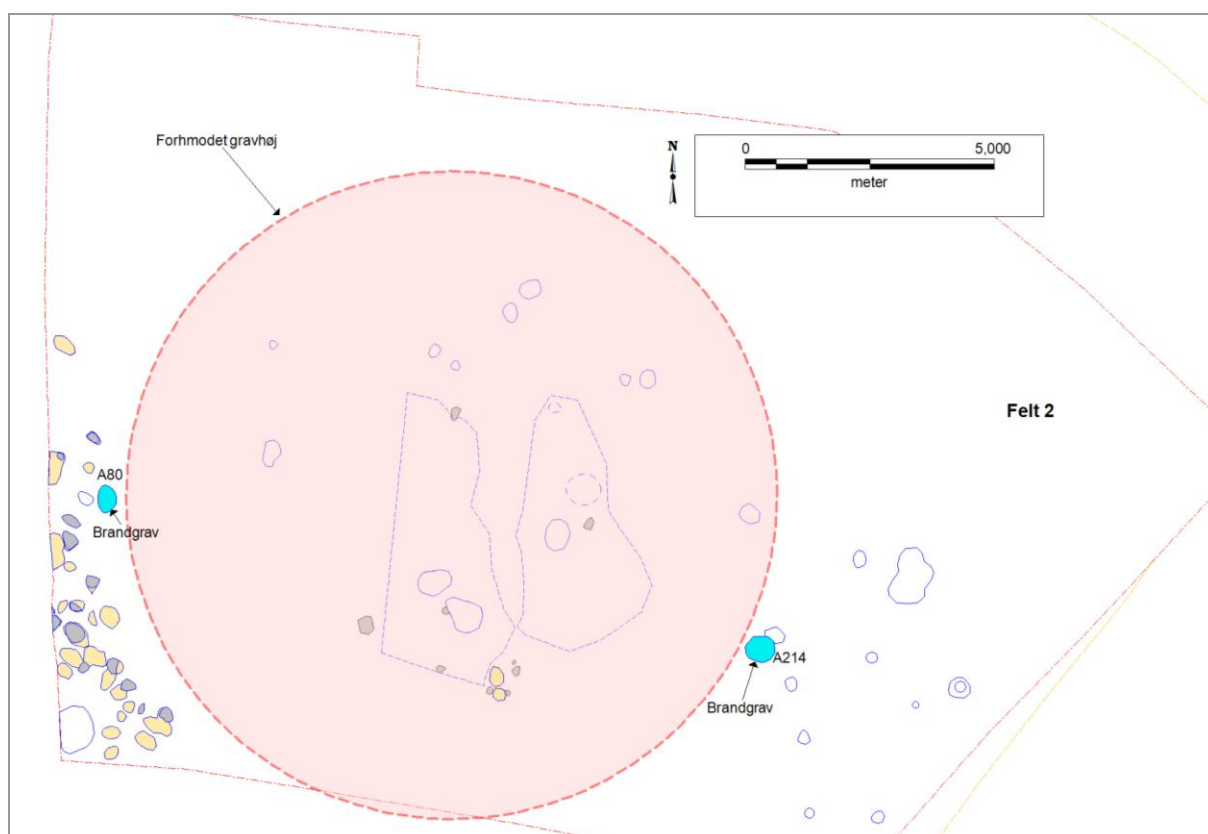
Fund af korn i hustomternes stolpehuller viser, at det har været bønder, som har boet på stedet. De har formentlig udnyttet de frodige engarealer til høslæt og græsning for husdyrene, mens kornsorter som spelt og især nøgenbyg er blevet dyrket i små marker i nærheden. Der blev også fundet enkelte skår med mange små huller i forbindelse det store toskibede langhus

Hus K6, som stammer fra sikar. Mange sikar har formodentlig været anvendt til at skille valle fra ostemassen, og skårene kan derfor være vidnesbyrd om, at man har fremstillet ost i Abildal i sen yngre stenalder eller måske lidt ind i ældre bronzealder. Efter alt at dømme er det først i løbet af 3. årtusinde f.Kr. at bønderne begynder denne form for forædling af mælk, så de har mere eller mindre været med i forreste række i Abildal. Det kan dog ikke udelukkes, at skårene har tilhørt den type af sikar, som ikke har nogen bund, men kun et stort hul. Sådanne sikar er blevet foreslået tolket i forbindelse med fremstilling af alkoholiske drikke!

En overpløjet gravhøj og to brandgrave

I den sydøstlige del af undersøgelsesområdet fandtes en meget lav, men tydelig højning, i hvis kant der ved prøvegravningen blev fundet en brandgrav, brandplet A80. Dette rejste mistanke om, at der på stedet har ligget en nu overpløjet gravhøj, selv om der ikke tidligere er registreret en sådan på stedet.

I forbindelse med den egentlige udgravning blev der fundet yderligere en brandgrav, brandplet A214, således at der samlet blev registreret 2 brandgrave i form af brandpletter i dette område.



Figur 10. Udstrækning af den formodede gravhøj på en meget lav, men tydelig højning i den sydøstlige del af undersøgelsesområdet. Brandgrave markeret med lyseblåt og sten og stenspor mod sydvest er markeret med henholdsvis lysegråt og lysegult.

I fladen var brandgrav A214 omtrent cirkulær med en diameter på 51 cm, mens den var 28 cm dyb. Den bestod nederst af et sort trækulsfarvet lag med en massiv koncentration af brændte humane knogler, især i de nedre dele. Øverst var den forsejlet af et fyldlag, der udelukkende bestod af mørk gråbrun, humøst sand. Brandgraven må derfor formodes at være intakt bevaret. Blandt de brændte knogler blev fundet en meget fin, velbevaret og sjælden dobbeltknop af

rav. Ravknappens forbillede er formodentlig de dobbeltknapper af træ, horn og bronze, som kendes fra den mellemste del af bronzealderen (1.500-700 f.Kr.). Sammenholdt med at brandgravskikken efterhånden bliver enerådende ved udgangen af ældre bronzealder (1.200-1.100 f.Kr.), og at brandgravene i løbet af yngre bronzealder (1.100-500 f.Kr.) bliver mere uanselige i størrelsen og uden stenkiste, da foreslås en datering af brandgraven til 1.100-700 f.Kr. Der blev ikke gjort fund i forbindelse med brandgrav A80, så den må vi blot henføre den til perioden fra udgangen af ældre bronzealder til slutningen af førromersk jernalder (1.100 f.Kr.-Kristi fødsel), hvor ligbrænding var den helt enerådende gravskik, og hvor mange brandgrave blev nedgravet sekundært ved kanten af de gamle gravhøje.



Figur 11. Til venstre: Dobbeltknap af rav fra brandgrav A214. Består af ét stykke rav udformet som to skiver med forbindelsesstykke imellem. Skiverne har en diameter på henholdsvis 1,6 og 1,7 cm. Længde af dobbeltknap (skiver + forbindelsesstykke) er 1,8 cm. Til højre: Brandgrav A214 til venstre og del af fyldskifte A213 til højre. Bemærk at selve brandgraven stort set er fuldstændigt bevaret med et næsten heldækkende og overliggende fyldlag.

Det lykkedes ikke at påvise spor af højfyld, randstenskæde eller nedgravning(er) til primære gravanlæg fra den formodende høj. Blot blev der på højningens højeste dele fundet rester af gammel muld i en diameter på ca. 6-8 m.. Udover placeringen af brandgravene, så synes det oplagt at forklare tilstedeværelsen af gammel muld på højningens højeste dele under det moderne dyrkningslag ved, at der på stedet har ligget en mindre gravhøj, der trods efterfølgende udpløjning har været i stand til at beskytte den underliggende gamle muld indtil i dag. Derfor fastholdes opfattelsen, at der tidligere må have ligget en mindre gravhøj på stedet. Endvidere blev der fundet mange sten og især stenspor med tendens til en let krummet afgrænsning mod øst/nordøst, som kan antyde en sammenhæng med yderkanten af den formodede gravhøj på stedet. Desuden kan forløbet af Vej K10 lige vest for den formodede gravhøj oplagt opfattes som en linjeføring, som har respekteret og søgt udenom den formodede gravhøj oppe på det mere tørre land.

Der kan ikke gives noget sikkert bud på en datering af denne formodende gravhøj, men den kunne oplagt høre hjemme i enkeltgravskulturen (2.800-2.350 f.Kr.), hvor højene netop gerne var lave og placeret på lavt terræn langs vandløb og lignende. De to brandgrave A80 og A214 vil udmærket kunne opfattes som senere sekundære begravelser for foden af en sådan gravhøj. Er disse ræsonnementer korrekte, da kan gravhøjens omtrentlige diameter med stor forsigtighed angives til 12-13 m.

Gammelt muldlag fra anden halvdel af yngre stenalder

I størstedelen af det sydlige felt (Felt 1) blev der umiddelbart under det moderne pløjelag fundet et indtil ca. 20 cm tykt lag af gammelt muld. På grundlag af de mange genstandsfund i

form af bl.a. flintskrabere og lerkarskår fra laget, da foreslås en datering til anden halvdel af yngre stenalder, sandsynligvis klokkebægerkultur.

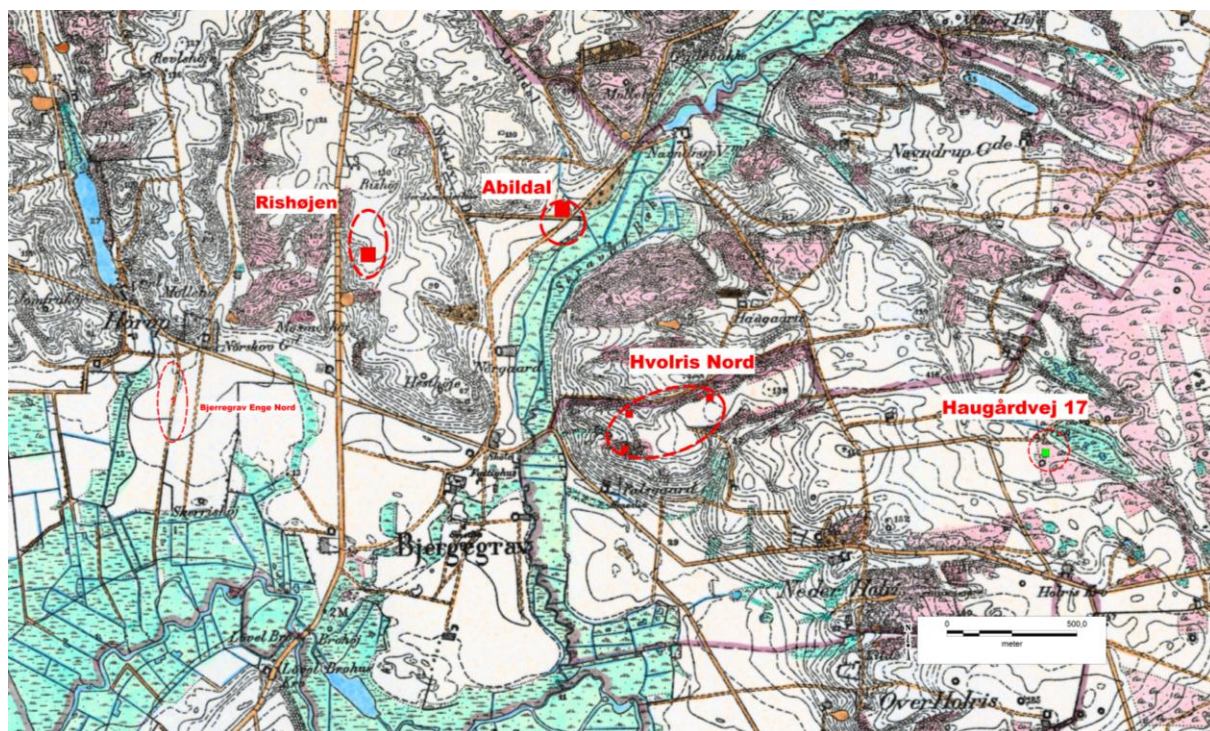


Figur 12. Snit gennem gammel muldlag langs sydkanten af udgravningsfelt 1. Øverst ses det moderne pløjelag i form af mørk brungrå humøst sand. Nedenunder set det gamle muldlag fra anden halvdel af yngre stenalder i form af mørkbrun humøst sand. Det er diffust afgrænset mod den underliggende undergrund i form af lys gulgrå sand.

Abildal i et lokalt perspektiv

Udgravningerne ved Abildal har bidraget med væsentlig nye brikker i kortlægningen af bebyggelsen fra sen yngre stenalder måske tidlig ældre bronzealder i området ved Bjerregrav. Først og fremmest har undersøgelsen vist, at der i den sene del af yngre stenalder og måske ind i tidlig ældre bronzealder (2.350-1.500 f.Kr.) har været et bosættelsesområde på det lavtliggende plateau, der ligger ud til den brede engdal med Navndrup Møllebæk. Det er dog ikke det eneste spor af fortidsminder, som blev fundet i området. Undersøgelsen viste også, at der efter alt at dømme må have ligget en mindre gravhøj på en svag højning mod sydøst. Den foreslås dateret til enkeltgravskultur (2.800-2.350 f.Kr.), hvormed den repræsenterer aktiviteter i området, som er ældre end førnævnte bosættelsesområde. Placeringen af den til gravhøjen hørende bebyggelse kendes ikke, om end det strengt taget ikke kan udelukkes at de ældste af de toskibede huse fundet 50 m mod nordvest kan være samtidige med gravhøjen. Engang i perioden fra begyndelsen af yngre bronzealder til førromersk jernalder har man genbrugt gravhøjen ved at anlægge begravelse i form af brandgrave i kanten af gravhøjen. Placeringen af den tilhørende bebyggelse for brandgravene kendes heller ikke. Den nærmeste kendte bebyggelse fra denne periode ligger ved Rishøjen, Bjerregrav ca. 800 mod vest, men det er usikkert, om den er udgangspunktet for disse begivenheder.

Fra området omkring Bjerregrav kendes i dag 4-5 lokaliteter med bosættelse fra perioden sen yngre stenalder og tidlig ældre bronzealder. Udover Abildal drejer det sig om lokaliteterne Rishøjen (FF 130914-59 & -60) og Hvolris (FF 130903-147, -150), samt Haugårdvej 17 (FF 130903-113) og Bjerregrav Enge Nord (FF 130914-95).



Figur 13. Oversigt over kendte bosættelsesområder fra perioden sen yngre stenalder og tidlig ældre bronzealder i området ved Bjerregrav. Baggrundskortet er et udsnit fra det høje målebordsblad fra ca. 1875. Bemærk, at Skravad bæk i dag kaldes Navndrup Møllebæk.

Henover højdedraget Rishøjen, Bjerregrav, der ligger ca. 800 m vest for Abildal, blev der i 2006 udgravet ganske omfattende bebyggelsesspor fra tre forskellige perioder af oldtiden. Blandt undersøgelsesresultaterne er fundet af et større bosættelsesområde med mindst 7 toskibede huse og adskillige gruber fra yngre stenalder, muligvis sen yngre stenalder.

Et omfattende, men mestendels ubearbejdet ældre udgravningsmateriale fra flere udgravningskampagner viser, at højdedraget ved Hvolris rummer en betydelig mængde aktivitets- og bebyggelsesspor fra størstedelen af oldtiden. Derimellem findes efterretninger om mindst 2-3 formodede toskibede huse fra yngre stenalder, der oplagt har tilhørt et større bosættelsesområde ca. 700-900 m syd for Abildal.

Ved en prøvegravning i 2006 ved Haugårdvej 17, ca. 2 km sydøst for Abildal, blev der fundet et lille treskibet hus med tre sæt tagstolpehuller, der oprindeligt er blevet foreslået dateret til bronzealderen. På baggrund af flere kulstof-14 dateringer af tilsvarende små langhuse, som omtalt ovenfor, da kan det ikke udelukkes, at huset måske må dateres til sen yngre stenalder eller tidlig ældre bronzealder. Bortset fra det lille treskibede hus ved Abildal og Haugårdvej 17, så kendes et tilsvarende lille hus ved Bygdalgård ca. 5,9 km mod nordvest (se Bygherre-rapport nr. 62, Bygdalgård).

Den sidste kendte lokalitet i Bjerregrav-området blev fundet ved en prøvegravning på lokaliteten Bjerregrav Enge Nord i foråret 2012. Her blev registreret flere aktivitets- og bosættelsesspor fra yngre stenalder, men en nærmere forståelse heraf må afvente en kommende arkæologisk undersøgelse.

Lokaliteterne er fundet i meget forskelligartet terræn. Således lå Abildal og Haugårdvej 17 (samt den ukendte Bjerregrav Enge Nord) i et ganske lavtliggende terræn, der samtidigt var meget tæt på store engområder (mindre end 150 m). Modsat lå Rishøjen og Hvolris i ganske højtliggende terræn, der samtidig var forholdsvis langt fra engarealerne (500-700 m). Givetvis afspejler forskellene flere forhold som ikke alle er kortlagt, men fx kan større afstand til engområder afspejle, at bosættelsen af haft mindre vægt på dyrehold end bosættelser med kort afstand til gode græsningsarealer.

Det er meget bemærkelsesværdigt, at inden for et relativt beskedent areal (mindre end 1,5 km²) findes spor efter mindst 2-3 større bosættelsesområder fra yngre stenalder og måske tidlig ældre bronzealder i form af lokaliteterne Abildal, Rishøjen og formodentlig Hvolris, og hertil skal måske også medregnes lokaliteten Bjerregrav Enge Nord. Ingen andre steder i Viborg Museums ansvarsområde er der blot tilnærmelsesvis blevet registreret en tilsvarende tæthed af bosættelsesområder fra denne periode. Det kan være en tilfældighed, der blot afspejler, at vi langt fra har fået lagt alle brikkerne i det store puslespil om vores forhistorie. Men det kan dog ikke udelukkes at området ved Bjerregrav rent faktisk udgør et nærmest enestående område i den sene del af yngre stenalder og måske lidt ind i ældre bronzealder.



Figur 14. Oversigt over lokaliteter fra sen yngre stenalder eller tidlig ældre bronzealder. Rød firkant ■: Lokaliteter med fund af toksibede huse fra yngre stenalder eller tidlig ældre bronzealder. Grøn firkant ■: Lokaliteter med fund af små formodede treskibede huse. Foreløbigt kendes 8-9 lokaliteter med mindst 11-14 huse, hvoraf 5 huse er blevet kulstof-14 dateret til sen yngre stenalder. Rødt kors +: Lokaliteter med registrerede fund af begravelser fra sen yngre stenalder. Der findes mange endnu ikke registrerede gravfund, så billedet af udbredelsen af disse er ikke komplet.

Tak til Bent Elkjær Jensen og Hersom Bjerregrav Idrætsforening for det gode samarbejde i forbindelse med udgravningen.

Relevant litteratur

- Jørgen Jensen: *Danmarks Oldtid – Stenalder 13.000-2.000 f.Kr.* København 2001.
Jørgen Jensen: *Danmarks Oldtid – Bronzealder 2000-500 f.Kr.* København 2002.
Mikkel Kiildsen & Sidsel Wåhlin: *Bygdalgård - bebyggelse fra yngre stenalder til slutningen af bronzealderen.* Bygherrerapport 62. Viborg Museum 2012.
Martin Mikkelsen: The topographical placing of the Late Neolithic and Bronze Age settlements and an introduction to a new interpretation of the layout of the individual farms in the Bronze Age. *Studien zur nordeuropäischen Bronzezeit.* Band 1. (Trykkes 2012)
Torben Sarauw: *Bejsebakken. Late Neolithic Houses and Settlement Structure.* Nordiske Fortidsminder, Serie C, Volume 4. København 2006.
Torben Sarauw: On the Outskirts of the European Bell Beaker Phenomenon – the Danish Case. The settlement of Bejsebakken and the social organisation of Late Neolithic societies. *Umwelt-Wirtschaft-Siedlungen im dritten vorchristlichen Jahrtausend Mitteleuropas und Südschandinaviens.* Offa-Buch 84. 2008, s. 83-126.
Kamilla F. Terkildsen & Martin Mikkelsen: *Liseborg Høje II - Små treskibede huse fra y. stenalder?* Bygherrerapport 59. Viborg Museum 2012.

Diverse oplysninger:

Viborg Museums j. nr.:	VSM 09552
Lokalitet:	Abildal
Sogn, herred og amt:	Vester Bjerregrav sogn, Rinds herred, Viborg amt
Fund og Fortidsminder:	130914-69, -85, -86
Kulturarvsstyrelsens j. nr.:	2008-7.24.02/VSM-0031
Bygherre:	Hersom Bjerregrav Idrætsforening
Areal:	Ca. 0,25 ha
Rendegravemaskine fra:	Vestermarkens Maskinstation, Gårdsdalvej 15c, 8800 Viborg
Deltagere i udgravningen:	Arkæolog Martin Mikkelsen (Udgravningsansvarlig) Arkæolog Lars Agersnap Larsen (Daglig leder og beretningsansvarlig) Arkæolog Elin Vanting Arkæolog Claus Sørensen Arbejdsmand Gorm J. J. Olesen

Dokumentationsmaterialet bestående af beretning, tegninger, fund, fotos m.v. opbevares på Viborg Museum, Hjultorvet 4, 8800 Viborg.

Undersøgelsen er betalt af Kulturstyrelsen og Viborg Museum

Om bygherrerapporter

Når der er foretaget en arkæologisk udgravning, der er helt eller delvist finansieret af en privat eller offentlig bygherre, skal der udarbejdes en særskilt rapport til bygherren. Bygherrerapporten skal være almindeligt tilgængelig, præsentere udgravningens resultater og sætte dem i sammenhæng med det omgivende landskabs kulturhistorie.¹

Viborg Museum har besluttet at udgive museets bygherrerapporter i en fortløbende serie. Ældre numre kan købes for 20 kr. (medmindre andet er anført) ved henvendelse til museet.

Liste over Viborg Museums bygherrerapporter

1. Båndruplund – en boplads fra bronzealder og tidlig jernalder. Martin Mikkelsen. 2004.
2. Nordentofte, Skals – en boplads fra sen yngre stenalder, bronzealder og tidlig jernalder. Martin Mikkelsen og Mikael H. Nielsen. 2004.
3. Brokbakken – en samlingsplads fra bronzealder og en gravplads fra ældre jernalder. Martin Mikkelsen og Mikael H. Nielsen. 2004.
4. Lynderup SV – et aktivitetsområde fra sen yngre stenalder og bronzealder. Martin Mikkelsen og Mikael H. Nielsen. 2006.
5. Teglværksvej – en boplads fra ældre bronzealder. Martin Mikkelsen. 2005.
6. Klejtrup Syd – en boplads fra sen yngre stenalder / tidlig ældre bronzealder. Marianne Høyem Andreasen. 2005.
7. Krogen, Aidt. gravplads fra romersk jernalder hus fra yngre jernalder, kirke fra tidlig middelalder, bebyggelse fra højmiddelalderen, Agersystemer fra middelalderen. Astrid Skou Hansen og Njal J. Geertz Højvangen, Ørum. Kamilla Fiedler Terkildsen og Martin Mikkelsen. Under udarbejdelse.
8. Stenshede – en gravhøj og andre fund fra yngre stenalder. Sanne Boddum og Martin Mikkelsen. 2006
10. Ørum Sportsplads – et aktivitetsområde fra ældre jernalder. Mikael H. Nielsen. 2005
11. Sundstrup Øst – en boplads fra yngre stenalder. Mikkel Kiildsen. 2006.
12. Ettrupvej, Fjelsø – to aktivitetsområder fra bronzealder eller jernalder. Kamilla Fiedler Terkildsen. 2006.
13. Løvel Syd - bebyggelsesspor fra yngre bronzealder og ældre germansk jernalder. Malene R. Beck & Dorthe Kaldal Mikkelsen. 2006.
14. Skaldehyøj og Arildsvej - to bopladser fra førromersk jernalder. Mikkel Kiildsen. Under udarbejdelse.
15. Liseborg- et forsvarsværk fra tidlig førromersk jernalder. Dorthe Kaldal Mikkelsen 2009.
16. Lindum syd – langhus fra middelalderen. Jesper Hjerminde. 2006.
17. Søhuset, Viborg - på kanten af middelalderbyen. Marianne Greve Iversen. 2006.
18. Formyre SØ - hustomt og grave fra sen ældre bronzealder - fladmarksgravpladser fra tidlig jernalder. Martin Mikkelsen. 2009.
19. Tindbækvej 25 - Gravhøj fra enkeltgravskultur. Martin Mikkelsen og Mikkel Kiildsen. 2007.
20. Langmosegård - en boplads fra yngre bronzealder. Martin Mikkelsen. 2007.
21. Løgstrup SØ - en boplads fra yngre jernalder - aktivitetsspor fra yngre bronzealder. Sanne Boddum, Mikkel Kiildsen & Mikael H. Nielsen. 2007.
22. Viborg Vestermark - Bopladser fra bronzealderen. og Martin Mikkelsen. Under udarbejdelse.
23. Ridder Munks Vej - En gravplads m.m. fra stenalder, bronzealder og jernalder. Sanne Boddum og Martin Mikkelsen. 2007
24. Rødding SV - bebyggelse fra yngre bronzealder og ældre førromersk jernalder. Mikkel Kiildsen. 2009.
25. Randrup Mølle – et langhus med forsænket østende fra yngre stenalder. Sidsel Wåhlin og Martin Mikkelsen. 2008.
26. Spangsdal II og Gl. Asmild. Gårdsanlæg fra Middelalder og nyere tid. Mette Klingenberg og Lars Ager-snap Larsen. 2010.
27. Bjerring Hede - en gravplads fra ældre jernalder - en boplad- og aktivitetsspor fra ældre jernalder. Asger V. Amundsen, Tobias Danborg Torfing og Martin Mikkelsen 2012.
28. Liseborg Høje - boplad fra yngre bronzealder - begravelse i vognfading fra vikingetid. Elin Vanting & Dorthe Kaldal Mikkelsen. 2009.
29. Stenshede Syd - Gravhøj fra enkeltgravskultur - bopladser fra yngre bronzealder og ældre jernalder. Claus Sørensen og Martin Mikkelsen. 2009.
30. Hjortdalgård - en boplads fra ældre jernalder. Claus Frederik Sørensen og Dorthe Kaldal Mikkelsen. 2009
31. Sønder Mose - en bebyggelse fra ældre bronzealder. Dorthe Kaldal Mikkelsen. 2009.
32. Rådmandshus – bebyggelse fra yngre vikingetid og ældre middelalder på Viborg Vestermark. Mikkel Kiildsen. 2009.
33. Højlund Spangsdal I – landsby fra yngre jernalder. Sanne Boddum. 2009.

¹ Kulturarvsstyrelsen: Retningslinjer for udformning af rapport til bygherre/anlægsmyndighed

34. Rugballegård – brandgrave og boplads fra førromersk jernalder. Martin Mikkelsen. 2009.
35. Kokær Høj – bebyggelse fra jernalder. Mikkel Kiildsen. 2009.
36. Birgittelyst – boplads og aktivitetsområde fra yngre bronzealder og førromersk jernalder samt vejforløb fra historisk tid. Jakob Westermann og Dorthe Kaldal Mikkelsen. 2009.
37. Ørum Industrivej – boplads fra yngre bronzealder og førromersk jernalder. Elin Vanting. 2009.
38. Mølgård, Resen – boplads fra førromersk jernalder. Martin Mikkelsen, Mikkel Kiildsen, Kamilla F. Terkildsen. 2009.
39. Iller – en bebyggelse fra yngre jernalder. Dorthe Kaldal Mikkelsen. 2009.
40. Toftumvej, Mønsted. Jættestuetomt fra yngre stenalder samt boplads fra romersk jernalder. Kamilla Fiedler Terkildsen. 2009.
41. Hulbækvej 31 – boplads og grave fra ældre jernalder. Martin Mikkelsen. 2009.
42. Hørup – bebyggelsesspor fra ældre og yngre jernalder. Mikkel Kiildsen & Dorthe Kaldal Mikkelsen. 2009.
43. Tindbæk Hestehave – en boplads fra yngre stenalder samt en boplads og en urnegrav fra yngre jernalder. Sanne Boddum. 2010.
44. Møllegård, Klejtrup – boplads fra sen yngre stenalder og bronzealder. Sanne Boddum. 2010.
45. Neder Hallum, Ravnstrup – bebyggelse og aktivitetsspor fra germansk jernalder og vikingetid. Mette Klingenberg. 2010.
46. Løgstrup Nord – bebyggelse fra yngre stenalder til førromersk jernalder. Mikkel Kiildsen. 2010.
47. Haugårdvej 17 – en bebyggelse fra yngre bronzealder. Lars Agersnap Larsen. 2010.
48. Ørndrup Vest – aktivitetsspor fra yngre stenalder og bebyggelse fra yngre bronzealder og ældre jernalder. Sanne Boddum. 2010.
49. Skals Nord – en bebyggelse fra yngre bronzealder og/eller tidlig førromersk jernalder. Lars Agersnap Larsen. 2010.
50. Hestdalvej, Viborg Vestermark – bebyggelse fra yngre vikingetid og ældre middelalder. Mikkel Kiildsen. 2011.
51. Hjarbækvej – en lille samlingsplads fra yngre bronzealder. Lars Agersnap Larsen. 2011.
52. Tapdrup Vest – bebyggelse og aktivitetsområde fra ældre jernalder samt overpløjet gravhøj fra yngre stenalder. Mikkel Kiildsen 2011.
53. Troelstrup – bebyggelse fra ældre jernalder. Mikkel Kiildsen 2011.
54. Duehøj Syd – boplads og begravelser fra bronzealderen. Martin Mikkelsen 2011.
55. Toftum – boplads fra ældre jernalder. Kamilla Fiedler Terkildsen
56. Hvolris Skovbakke, Hvolris Jernalderlandsby. Martin Mikkelsen
57. Låstrup Bakken – boplads fra yngre bronzealder. Bente Grundvad, Sidsel Wåhlin, Kamilla Fiedler Terkildsen og Martin Mikkelsen.
58. Kragssøgård - boplads fra yngre bronzealder. Martin Mikkelsen 2011.
59. Liseborg Høje II - Små treskibede huse fra y. stenalder. Kamilla Fiedler Terkildsen og Martin Mikkelsen 2011.
60. Korsbakken og Havhus - bebyggelse fra yngre romersk - ældre germansk jernalder Bente Grundvad Nielsen og Kamilla Fiedler Terkildsen 2011.
61. Domdalsgård - gravplads fra ældre romersk jernalder, - landsby fra ældre og yngre germansk jernalder. 2011.
62. Bygdalgård – bebyggelse fra yngre stenalder til slutningen af bronzealderen. Mikkel Kiildsen & Sidsel Wåhlin 2012.
63. Kærgård, Daugbjerg. En landsby med tekstilproduktion fra yngre jernalder. Mette Klingenberg og Kamilla Fiedler Terkildsen. 2012.
64. Spangsdal II - boplads fra yngre bronzealder og/eller ældre jernalder. Sanne Boddum. 2012
65. Abidal. En boplads fra sen yngre stenalder, samt brandgrave fra yngre bronzealder. Lars Agersnap Larsen. 2012.

