

Hulbæltet ved Liseborg

- nye resultater

Astrid Skou Hansen



Kulturhistorisk Rapport

Viborg Museum 2012

Bygherrerapport nr. 68

Bygherre: Viborg Kommune

ISBN 978-87-92778-19-2

Indledning

Hulbælter er en kendt anlægstype fra ældre jernalder. Deres funktion og præcise datering har dog været genstand for en del debat. Derfor var det en glædelig nyhed for arkæologerne, at der endnu engang skulle udstykkes ved Liseborg, hvor det på forhånd var kendt, at der var placeret et hulbælte. Det var håbet, at den nye udgravning kunne hjælpe til at give svar på nogle af de ubesvarede spørgsmål, ikke mindst omkring hulbælternes konstruktion og brugstid. Hulbælter kendes fra det meste af Jylland, dog er koncentrationen størst i Vestjylland. De fleste er fundet inden for de sidste 10 år og der kendes nu mindst 29.



Gennemgang

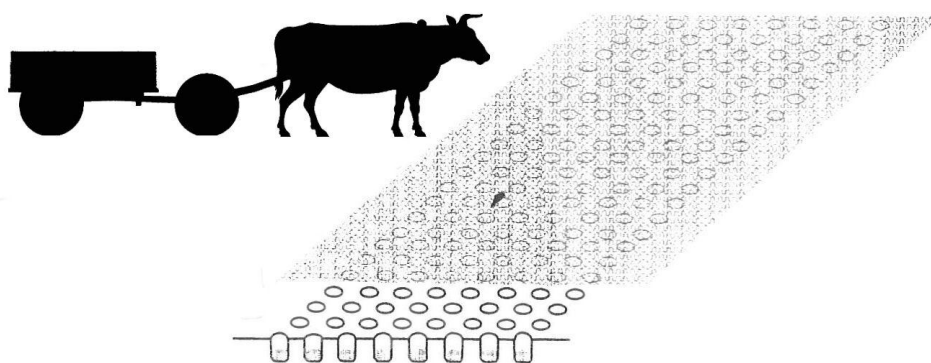
Hulbæltet som anlægstype

Et hulbælte er en konstruktion fra begyndelsen af jernalderen, der består af en ca. 3-4 meter bred zone af opgravede huller. Hullerne ser ud til at have stået åbne, der er altså ikke sat stolper i dem. Et hulbælte kan strække sig over flere kilometer og udgøres således af mange tusinder huller.

Vi undersøgte en lille del på ca. 64,5 meter og afdækkede i alt 675 huller, hvoraf de 108 blev snittet. Hullerne er ret små kun ca. 20-40 cm i diameter, og de formodes ikke at have været mere end 40 cm dybe.



Hulbælternes funktion og konstruktion har været diskuteret siden deres opdukken. Der er dog ingen tvivl om, at de lange strækninger har udgjort en tydelig linje i landskabet og måske har de virket færdsels-kontrollerende. Det har ikke været nemt at krydse dem med vogn, og selv heste vil måske stejle over den ujævne overflade. Man har således været nødt til at krydse hulbæltet, hvor der var en åbning, måske har man oven i købet måtte betale en form for afgift.



Billedet viser, hvordan hulbæltet kan have fungeret. Som det antydes på billedet, har hullerne måske været sløret af grene eller lignende. (Billede frit efter P.O. Rindel og P.O. Schovsbo).

Man ser netop, at hulbælterne krydser større vejforløb og er konstrueret på steder, hvor der er en relativ smal passage mellem naturlige hindringer f.eks. vådområder.

Der er også nogle steder, hvor anlæggene ser ud til at være af mere forsvarsmæssige karakter og f.eks. omkranser en landsby. Her er der ligeledes i et vådområde fundet træspidser stukket ned mellem huller. Træspidserne er kun bevaret i de fugtige områder.

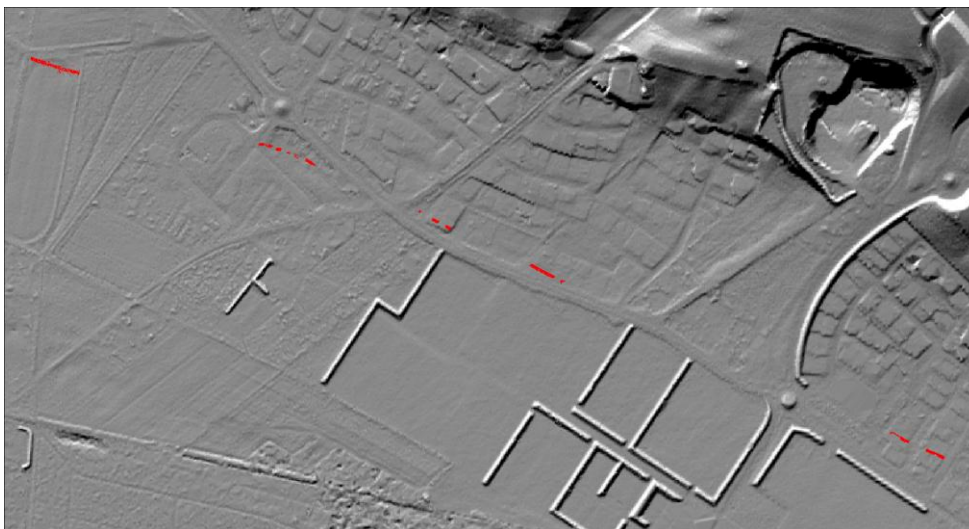
De færreste hulbælter indeholder genstande eller andet, der kan datere dem, og ofte er der heller ingen bebyggelse i nærheden. De steder, hvor der er bebyggelse i sammenhæng med

hulbælterne, tyder det på, at de er fra førromersk jernalder, omkring 400 f.Kr. Det er en periode, hvor man samler sig i mere organiserede landsbyer og måske derfor bliver mere territoriebevidst.

Hulbælterne skal måske ses i denne sammenhæng, hvad enten de er blevet brugt til egentlig forsvar eller til kontrol af trafik og varer.

Hulbæltet ved Liseborg

Hulbæltet ved Liseborg blev erkendt i 2000 og er siden blevet undersøgt af flere omgange i 2001, 2004, 2005-2006 og senest i 2011-2012.



Hulbæltets forløb, indtegnet på lidar-foto af området.

I starten var tesen, at der var tale om et forsvarsanlæg. Dette er beskrevet i Bygherrerapport nr. 15 fra Viborg Museum: Liseborg- et forsvarsværk fra tidlig førromersk jernalder, af Dorthe Kaldal Mikkelsen. Siden er der imidlertid kommet nye oplysninger frem, som gør at denne tolkning må tages op til revision. I de efterfølgende afsnit er observationerne fra 2012-udgravningen beskrevet nærmere.

Hulbæltets huller

Der blev i alt afdækket 675 huller i hulbæltet. Heraf blev de 108 undersøgt nærmere. Størstedelen af de undersøgte huller var rundbandede, med et fyld bestående af sortbrun humøst sand. I enkelte tilfælde var der tydelige tynde lagdelinger i bunden af hullerne, især i den vestlige del hvor undergrunden var mere kompakt. Tilstedeværelsen af en sådan lagdeling sandsynliggør, at hullerne har stået åbne. Udenom selve hullet var der i mange tilfælde et naturligt udvasket gråt fyldskifte, og i nogle tilfælde sås en markant jernudfældning.





Hulbæltehuller under udgravning. De røde jernudfældninger omkring hullerne ses tydeligt.

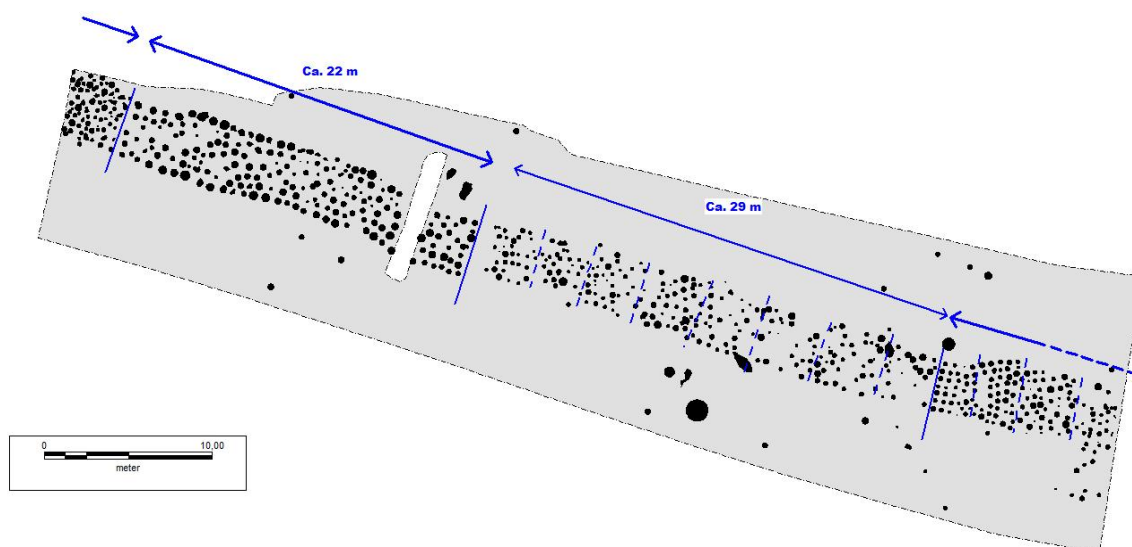
Hulbæltets konstruktion

Hulbæltet forløber i den østlige del af feltet næsten stik øst-vest. 11 meter fra feltets østende drejer det svagt i nordvestlig retning. I de vestligste ca. 2 meter inden feltets afslutning drejer hulbæltet tilsyneladende yderligere en smule mod nord, men det er svært at bedømme dette med sikkerhed, da hulbæltet her ikke er afdækket i fuld bredde, pga. et overliggende kabel i hulbæltets nordside. Der blev ikke iagttaget sikre åbninger eller afslutninger i hulbæltet. Dog kan der måske være tale om en smal åbning 3 meter øst for den afsatte balk, men det er usikkert, om der er tale om en egentlig åbning, eller blot et ”slip” imellem to sektioner, hvor hullerne ikke har stået så tæt. Hvis der har været tale om en egentlig åbning, har den sandsynligvis kun været beregnet for gående trafik, at dømme efter bredden.

Hulbæltet er imellem 3,5 og 4,1 meter bredt. Kun få steder er det muligt at tælle rækkerne af huller på tværs, da hulbæltet tilsyneladende er konstrueret ved først at grave en eller to rækker huller i den nordlige og sydlige kant, hvorefter arealet i midten er fyldt ud med mere eller mindre tilfældigt placerede huller. Der hvor det er muligt at tælle antallet af rækker er der 7-9 rækker huller på tværs af hulbæltet.

I den østlige halvdel af feltet fremstod hullerne generelt som rundbandede nedgravninger på ca. 10-15 cm. dybde, med homogen, mørk gråsort fyld. I nogle tilfælde kunne der iagttages nedsivningslag under hullerne. Umiddelbart øst for balken, og ca. 20 meter vest for denne var hullerne bevaret på samme måde, men i lidt større dybde, hvilket muligvis kan skyldes, at de er bedre bevaret, men sandsynligvis snarere er et udtryk for, at undergrunden i denne del af området er mere ensartet og sandet, og derfor har været nemmere at grave i, hvorfor hullerne fra starten har været gravet dybere og med større diameter.

2012-undersøgelsen repræsenterer det hidtil mest interessante del af hulbæltet, når det gælder måden bæltet er konstrueret på i den langsgående retning. I denne del kan der ses fire sektioner eller afsnit, der afspejler forskellige måder at konstruere hulbæltet på.



Sektionsopdeling i den del af hulbæltet der er udgravet i 2012.

Længst mod vest er afdækket et relativt kort stykke, hvor hullerne ser ud til at være uden nogen form for system. Det kan skyldes, at man her var ved at nå hen til det betydeligt mere fugtige område, der på det Høje Målebordsblad viser sig gennem omfattende dræninger, der blev foretaget allerede i 1700-tallet. Derefter kommer et ca. 22 m langt afsnit, hvor der langs begge sider er en tydelig række af generelt lidt større huller. Imellem de to rækker er der fyldt ud med huller, der bortset fra en række i den østlige ende ikke ser ud til at være anlagt på systematisk vis. Videre mod øst ses et 28-29 m langt afsnit, der ikke er så godt bevaret som afsnittene lige vest og øst for. Dette skyldes ikke bevaringsmæssige forhold, men må skyldes, at hullerne i denne del ikke er og ikke har været så dybe som i naboafsnittene. Længst mod øst ses den vestlige del af et afsnit, hvor der i hvert fald i den vestligste del er systematik både på langs og på tværs i mindre sektioner af hullerne. Hvorvidt denne systematik fortsætter videre mod øst er usikkert, især fordi søgegrøften langs østsiden af området blev gravet så dybt, at det vanskeliggjorde iagttagelserne.

Det ser ud til, at hver af de fire sektioner er gravet af en enkelt person. I de to østligste afsnit har den gravende person opdelt sit arbejde i sektioner med en længde på ca. 3,5 m. Hvis et sådant afsnit med mindre sektioner skulle være gravet af et hold af forskellige personer, så ville der givetvis kunne ses forskelle i dybderne i de mindre sektioner. I de to vestligste afsnit ser det ikke ud til, at man har opdelt arbejdet i de mindre sektioner. Det ser altså ud til, at i denne del har fire mand haft ansvaret for at grave hver sit afsnit, og at disse fire mand har valgt hver deres måde at udføre opgaven på, idet dybde og systematik i gravningen af hullerne varierer fra afsnit til afsnit.

Hulbæltets tolkning

Hulbæltet tolkes ikke længere entydigt som et forsvarsanlæg. Efter at der er blevet gravet flere eksemplarer af anlægstypen står det klart, at de tilspidsede pæle, der er konstateret i nogle af anlæggene ikke nødvendigvis har været til stede i alle anlæg. De er således heller ikke konstateret med sikkerhed ved Liseborg. Ved de nye undersøgelser i 2011-2012 blev der snittet en

del huller, hvor der kunne ses en tydelig lagdeling af fylden. Det betyder, at hulbæltet sandsynligvis har stået åbent i en længere periode, og langsomt er blevet fyldt op.



Hulbæltehuller med tydelig lagdeling i fylden.

Hulbæltets funktion kan efter de nye undersøgelser ikke endeligt afgøres. Den oprindelige tolkning som forsvarsanlæg, kan ikke endeligt opgives, men kan heller ikke bekræftes. Det har trods intensive prøvegravninger ikke været muligt at afdække bebyggelse i området, der kan have været i funktion samtidig med hulbæltet, hvilket svækker ideen om et forsvarsanlæg. Fundet af flere af de lange, lige hulbælter, som ikke ligger i direkte tilknytning til bebyggelse, tyder på, at funktionen kan have været færdselsregulerende og grænsemarkerende. Denne tolkning ville passe godt i forhold til hulbæltets topografiske placering, hvor det skærer en række gamle vejstrøg (hærvejen), lige før de krydser skråningen op til det ret markante højdedrag nord for hulbæltet.

Hulbæltet i et lokalt perspektiv

Fundene ved Liseborg har givet os et indblik i den tidlige jernalder, omkring 400 f. Kr., i lokalområdet.

Der er ikke registreret bebyggelsesspor i nærheden, som anlægget kan knyttes til. Desuden er det et meget langt forløb, hvilket må betyde, at det har været et stort, fælles projekt for flere landsbyer.

I området, hvor hulbæltet er fundet, er der på ældre kort flere veje, der fra højdedraget mod nord løber ned gennem slugter til den syd for beliggende dal og krydser stedet, hvor hulbæltet er placeret. Et andet forløb går øst om højdedraget langs med vestsiden af den i 1300-tallet delvist menneskeskabte Viborg Sønderløb, der altså har været mindre, da hulbæltet var i funktion. I det mindste nogle af disse vejforløb er i historisk tid benævnt Hærvejen og hulbæltet er med andre ord placeret, hvor den gamle hovedvej op gennem Jylland passerede Viborg.

Relevant litteratur

Becker, C. J., 1971: Früheisenzeitliche Dörfer bei Grøntoft, West Jütland. Acta Archaeologica vol. XLII, s. 79-110.

Brøndsted, J. 1960: Danmarks Oldtid bind III: Jernalderen.

Eriksen, Palle og Per Ole Rindel, 2001: Lyngmose og Lystbækgård – et Borremoseanlæg og Cæsars liljer i Vestjylland. FRAM 2001, s. 9-21.

Ethelberg, Per; Nis Hardt, Bjørn Poulsen & Anne Birgitte Sørensen 2003: Det sønderjyske landbrugs historie: jernalder, vikingetid og middelalder. Haderslev.

Jensen, Jørgen 2003: Danmarks Oldtid – Jernalder 500 f. kr. – 400 e.Kr. København

Nielsen, Mikael Holdgaard m. fl. 2011: Den ældre jernalder på Fyn - det levede liv 500 f.Kr.-150 e.Kr. Odense

Olesen, Lis Helles, 1994: Rammedige – et forsvarsværk fra jernalderen. Holstebro Museums Årsskrift 2003, s. 23-36.

Steen, Bo, 2005: Stolpehulsbæltet ved Risum Østergård. Holstebro Museums årsskrift 2005, s. 15-27.

Steen, Bo, 2009: Forsvarsanlæg og bebyggelse ved Tvis Møllevej. Holstebro Museums Årsskrift 2009, s. 5-16.

Diverse oplysninger:

Viborg Museums j. nr.: VSM 09760

Lokalitet : Kærvej

Sogn, herred og amt: Viborg sogn, Nørlyng Herred, Viborg Amt

Fund og Fortidsminder: 130815-247 (-387)

Kulturarvsstyrelsens j. nr.: 2010-7.24.02/VSM-0016

Bygherre: Viborg Kommune

Areal: Ca. 910 m²

Rendegravemaskine fra: Vestermarkens Maskinstation

Deltagere i udgravningen: Astrid Skou Hansen (daglig leder), Kathrine Vestergaard, Kamilla Fiedler Terkelsen (sagsansvarlig).

Dokumentationsmaterialet bestående af beretning, tegninger, fund, fotos m.v. opbevares på Viborg Museum, Hjultorvet 4, 8800 Viborg.

Undersøgelsen er betalt af bygherren, Kulturstyrelsen og Viborg Museum

Om bygherrerapporter

Når der er foretaget en arkæologisk udgravning, der er helt eller delvist finansieret af en privat eller offentlig bygherre, skal der udarbejdes en særskilt rapport til bygherren. Bygherrerapporten skal være almindeligt tilgængelig, præsentere udgravningens resultater og sætte dem i sammenhæng med det omgivende landskabs kulturhistorie.¹

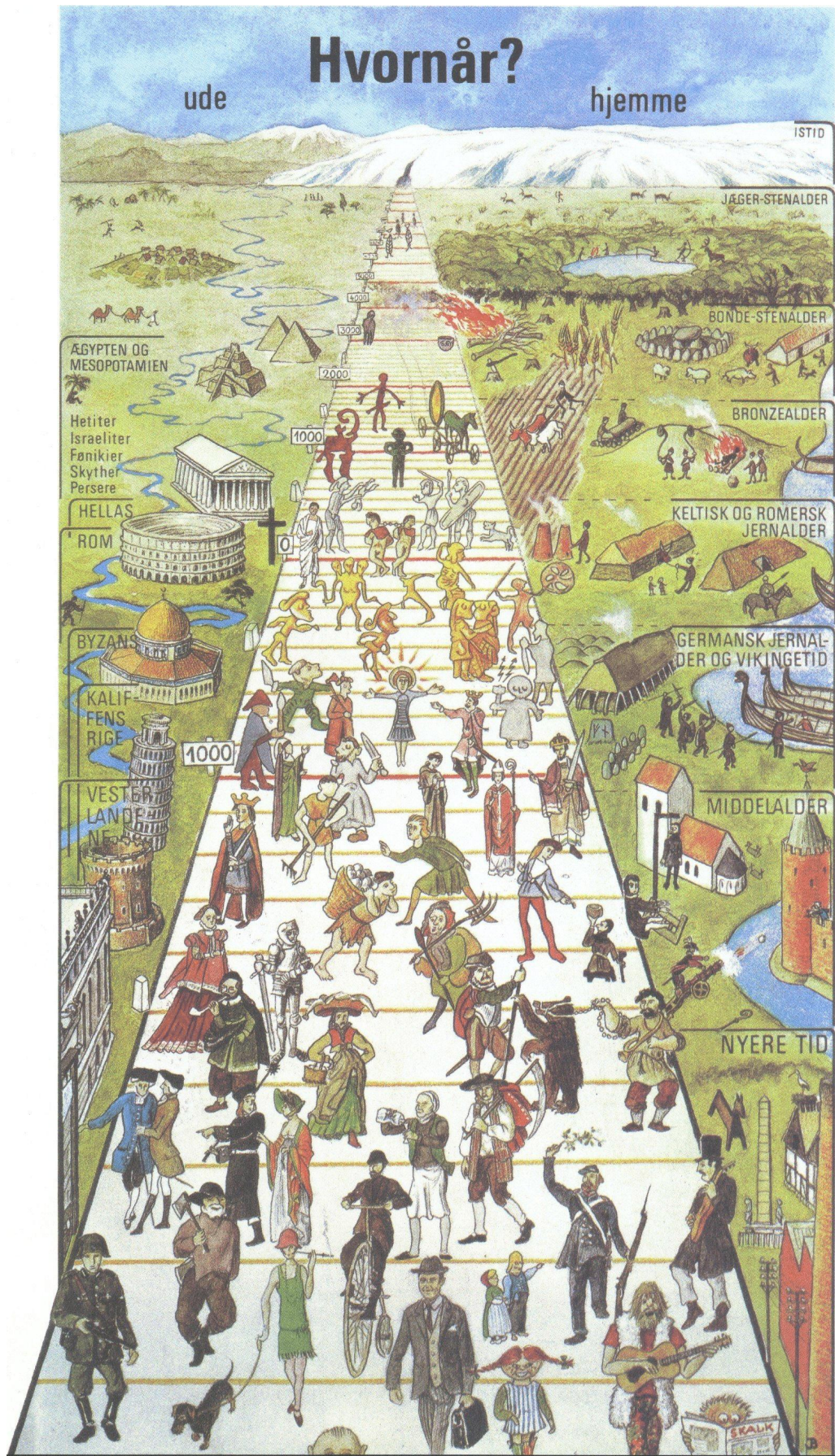
Viborg Museum har besluttet at udgive museets bygherrerapporter i en fortløbende serie. Ældre numre kan købes for 20 kr. (medmindre andet er anført) ved henvendelse til museet.

Liste over Viborg Museums bygherrerapporter

1. Båndruplund – en boplads fra bronzealder og tidlig jernalder. Martin Mikkelsen. 2004.
2. Nordentofte, Skals – en boplads fra sen yngre stenalder, bronzealder og tidlig jernalder. Martin Mikkelsen og Mikael H. Nielsen. 2004.
3. Brokbakken – en samlingsplads fra bronzealder og en gravplads fra ældre jernalder. Martin Mikkelsen og Mikael H. Nielsen. 2004.
4. Lynderup SV – et aktivitetsområde fra sen yngre stenalder og bronzealder. Martin Mikkelsen og Mikael H. Nielsen. 2006.
5. Teglværksvej – en boplads fra ældre bronzealder. Martin Mikkelsen. 2005.
6. Klejtrup Syd – en boplads fra sen yngre stenalder / tidlig ældre bronzealder. Marianne Høyem Andreasen. 2005.
7. Krogen, Aidt. Gravplads, huse, kirke og agersystemer fra jernalder og middelalder. Njal J. Geertz og Astrid Skou Hansen. 2012.
8. Højvangen, Ørum. Kamilla Fiedler Terkildsen og Martin Mikkelsen. Under udarbejdelse.
9. Stenshede – en gravhøj og andre fund fra yngre stenalder. Sanne Boddum og Martin Mikkelsen. 2006
10. Ørum Sportsplads – et aktivitetsområde fra ældre jernalder. Mikael H. Nielsen. 2005
11. Sundstrup Øst – en boplads fra yngre stenalder. Mikkel Kiildsen. 2006.
12. Ettrupvej, Fjelsø – to aktivitetsområder fra bronzealder eller jernalder. Kamilla Fiedler Terkildsen. 2006.
13. Løvel Syd - bebyggelsesspor fra yngre bronzealder og ældre germansk jernalder. Malene R. Beck & Dorthe Kaldal Mikkelsen. 2006.
14. Skaldehøj og Arildsvej - to bopladser fra førromersk jernalder. Mikkel Kiildsen. Under udarbejdelse.
15. Liseborg- et forsvarsværk fra tidlig førromersk jernalder. Dorthe Kaldal Mikkelsen 2009.
16. Lindum syd – langhus fra middelalderen. Jesper Hjermind. 2006.
17. Søhuset, Viborg - på kanten af middelalderbyen. Marianne Greve Iversen. 2006.
18. Formyre SØ - hustomt og grave fra sen ældre bronzealder - fladmarksgravpladser fra tidlig jernalder. Martin Mikkelsen. 2009.
19. Tindbækvej 25 - Gravhøj fra enkeltgravskultur. Martin Mikkelsen og Mikkel Kiildsen. 2007.
20. Langmosegård - en boplads fra yngre bronzealder. Martin Mikkelsen. 2007.
21. Løgstrup SØ - en boplads fra yngre jernalder - aktivitetsspor fra yngre bronzealder. Sanne Boddum, Mikkel Kiildsen & Mikael H. Nielsen. 2007.
22. Viborg Vestermark - Bopladser fra bronzealderen. og Martin Mikkelsen. Under udarbejdelse.
23. Ridder Munks Vej - En gravplads m.m. fra stenalder, bronzealder og jernalder. Sanne Boddum og Martin Mikkelsen. 2007
24. Rødding SV - bebyggelse fra yngre bronzealder og ældre førromersk jernalder. Mikkel Kiildsen. 2009.
25. Randrup Mølle – et langhus med forsænket østende fra yngre stenalder. Sidsel Wåhlin og Martin Mikkelsen. 2008.
26. Spangsdal II og Gl. Asmild. Gårdsanlæg fra Middelalder og nyere tid. Mette Klingenberg og Lars Ager-snap Larsen. 2010.
27. Bjerring Hede - en gravplads fra ældre jernalder - en boplads- og aktivitetsspor fra ældre jernalder. Asger V. Amundsen, Tobias Danborg Torfing og Martin Mikkelsen 2012.
28. Liseborg Høje - boplads fra yngre bronzealder - begravelse i vognfading fra vikingetid. Elin Vanting & Dorthe Kaldal Mikkelsen. 2009.
29. Stenshede Syd - Gravhøj fra enkeltgravskultur - bopladser fra yngre bronzealder og ældre jernalder. Claus Sørensen og Martin Mikkelsen. 2009.
30. Hjortdalgård - en boplads fra ældre jernalder. Claus Frederik Sørensen og Dorthe Kaldal Mikkelsen. 2009
31. Sønner Mose - en bebyggelse fra ældre bronzealder. Dorthe Kaldal Mikkelsen. 2009.

¹ Kulturarvsstyrelsen: Retningslinjer for udformning af rapport til bygherre/anlægsmyndighed

32. Rådmandshus – bebyggelse fra yngre vikingetid og ældre middelalder på Viborg Vestermark. Mikkel Kiildsen. 2009.
33. Højlund Spangsdal I – landsby fra yngre jernalder. Sanne Boddum. 2009.
34. Rugballegård – brandgrave og boplads fra førromersk jernalder. Martin Mikkelsen. 2009.
35. Kokær Høj – bebyggelse fra jernalder. Mikkel Kiildsen. 2009.
36. Birgittelyst – boplads og aktivitetsområde fra yngre bronzealder og førromersk jernalder samt vejforløb fra historisk tid. Jakob Westermann og Dorthe Kaldal Mikkelsen. 2009.
37. Ørum Industrivej – boplads fra yngre bronzealder og førromersk jernalder. Elin Vanting. 2009.
38. Mølgård, Resen – boplads fra førromersk jernalder. Martin Mikkelsen, Mikkel Kiildsen, Kamilla F. Terkildsen. 2009.
39. Iller – en bebyggelse fra yngre jernalder. Dorthe Kaldal Mikkelsen. 2009.
40. Toftumvej, Mønsted. Jættestuetomt fra yngre stenalder samt boplads fra romersk jernalder. Kamilla Fiedler Terkildsen. 2009.
41. Hulbækvej 31 – boplads og grave fra ældre jernalder. Martin Mikkelsen. 2009.
42. Hørup – bebyggelsesspor fra ældre og yngre jernalder. Mikkel Kiildsen & Dorthe Kaldal Mikkelsen. 2009.
43. Tindbæk Hestehave – en boplads fra yngre stenalder samt en boplads og en urnegrav fra yngre jernalder. Sanne Boddum. 2010.
44. Møllegård, Klejtrup – boplads fra sen yngre stenalder og bronzealder. Sanne Boddum. 2010.
45. Neder Hallum, Ravnstrup – bebyggelse og aktivitetsspor fra germansk jernalder og vikingetid. Mette Klingenberg. 2010.
46. Løgstrup Nord – bebyggelse fra yngre stenalder til førromersk jernalder. Mikkel Kiildsen. 2010.
47. Haugårdvej 17 – en bebyggelse fra yngre bronzealder. Lars Agersnap Larsen. 2010.
48. Ørndrup Vest – aktivitetsspor fra yngre stenalder og bebyggelse fra yngre bronzealder og ældre jernalder. Sanne Boddum. 2010.
49. Skals Nord – en bebyggelse fra yngre bronzealder og/eller tidlig førromersk jernalder. Lars Agersnap Larsen. 2010.
50. Hestdalvej, Viborg Vestermark – bebyggelse fra yngre vikingetid og ældre middelalder. Mikkel Kiildsen. 2011.
51. Hjarbækvej – en lille samlingsplads fra yngre bronzealder. Lars Agersnap Larsen. 2011.
52. Tapdrup Vest – bebyggelse og aktivitetsområde fra ældre jernalder samt overpløjet gravhøj fra yngre stenalder. Mikkel Kiildsen 2011.
53. Troelstrup – bebyggelse fra ældre jernalder. Mikkel Kiildsen 2011.
54. Duehøj Syd – boplads og begravelser fra bronzealderen. Martin Mikkelsen 2011.
55. Toftum – boplads fra ældre jernalder. Kamilla Fiedler Terkildsen
56. Hvolris Skovbakke, Hvolris Jernalderlandsby. Martin Mikkelsen
57. Låstrup Bakken – boplads fra yngre bronzealder. Bente Grundvad, Sidsel Wåhlin, Kamilla Fiedler Terkildsen og Martin Mikkelsen.
58. Kragssøgård - boplads fra yngre bronzealder. Martin Mikkelsen 2011.
59. Liseborg Høje II - Små treskibede huse fra y. stenalder. Kamilla Fiedler Terkildsen og Martin Mikkelsen 2011.
60. Korsbakken og Havhus - bebyggelse fra yngre romersk - ældre germansk jernalder Bente Grundvad Nielsen og Kamilla Fiedler Terkildsen 2011.
61. Domdalsgård - gravplads fra ældre romersk jernalder, - landsby fra ældre og yngre germansk jernalder. Kamilla Fiedler Terkildsen og Sanne Boddum. 2011.
62. Bygdalgård – bebyggelse fra yngre stenalder til slutningen af bronzealderen. Mikkel Kiildsen & Sidsel Wåhlin 2012.
63. Kærgård, Daughjerg. En landsby med tekstilproduktion fra yngre jernalder. Mette Klingenberg og Kamilla Fiedler Terkildsen. 2012.
64. Spangsdal II – Boplads fra yngre bronzealder og/eller ældre jernalder. Sanne Boddum. 2012.
65. Abildal. En boplads fra sen yngre stenalder, samt brandgrave fra yngre bronzealder. Lars Agersnap Larsen. Under udarbejdelse.
66. Mammen Søndervang – bebyggelse og aktivitetsområde fra yngre bronzealder. Mikkel Kiildsen. 2012.
67. Kvorning 9a – boplads fra yngre bronzealder – gravplads og bebyggelse fra yngre romersk jernalder. Sanne Boddum. 2012.
68. Hulbæltet ved Liseborg - nye resultater. 2012.
69. Selli Ager, Aidt. En urnegrav med ringgrøft fra sen førromersk jernalder og en gravplads fra ældre vikingetid.



Gengivet med tilladelse fra tidsskriftet SKALK