

Asmild Klostervej

Bebyggelse fra yngre bronzealder og ældre middelalder
samt aktivitetsspor fra tidlig yngre stenalder

Lars Agersnap Larsen



Kulturhistorisk Rapport

Viborg Museum 2013

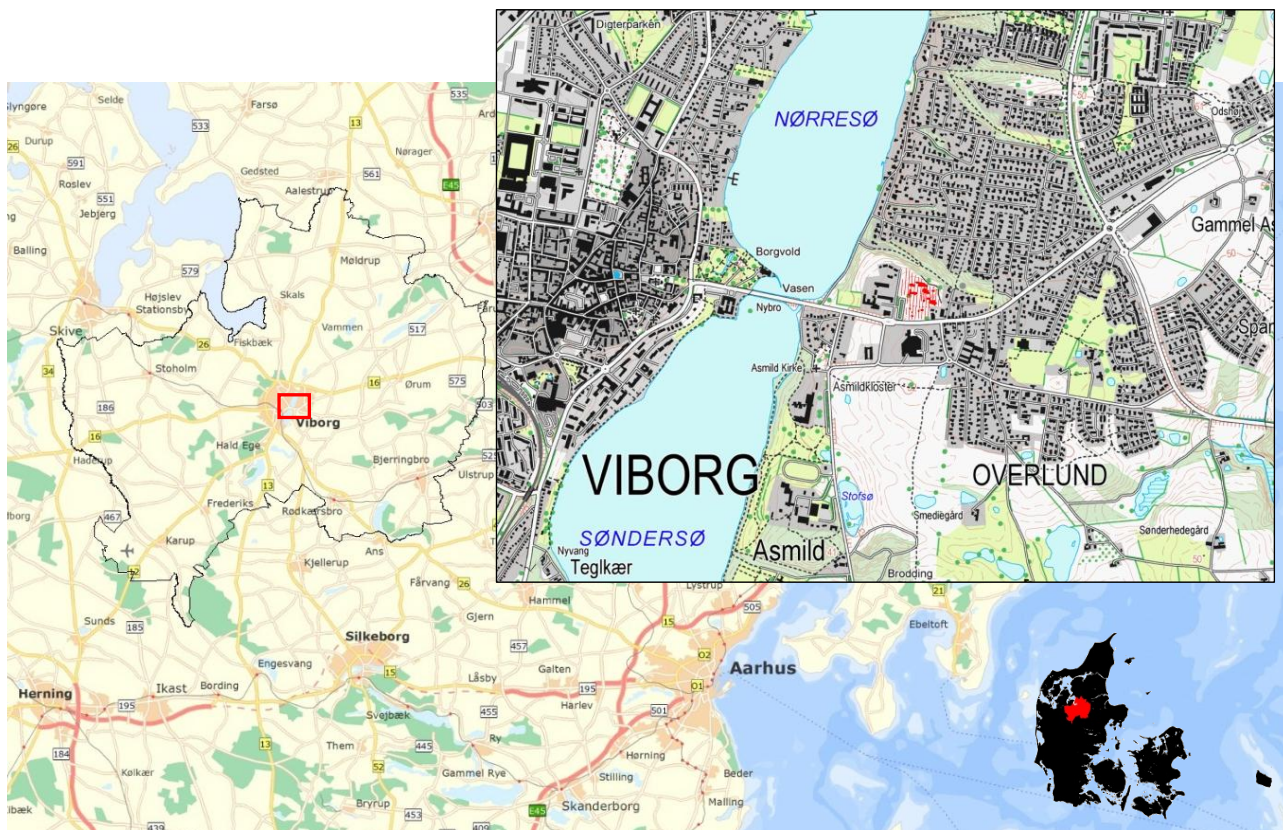
Bygherrerapport nr. 73

Bygherre: Viborg Kommune

ISBN 978-87-92778-28-4

Indledning

Lokaliteten Asmild Klostervej ligger i Viborgs østlige bydel Overlund, hvor der findes en langstrakt højning med god udsigt over Viborgsøerne. Området afgrænses ganske brat mod nord af en markant nordvest-sydøst orienteret kløft, kaldet Helledal, der åbner sig ud til dalstrøget med søerne og de tiliggende engområder. Sidstnævnte fylder ikke meget i dag, men indtil kong Erik Menved for 700 år siden lod vandstanden i søerne hæve med 2 meter må engområderne have været mere omfattende. Det er ofte sådanne steder, som har været foretrukket til bosættelse eller anden aktivitet i oldtiden og middelalder, og det skulle også vise sig at være tilfældet her.



Figur 1. Kortudsnit med lokaliteten Asmild Klostervej markeret. Baggrundskort © Geodatastyrelsen.

I forbindelse med Viborg Kommunes udarbejdelse af lokalplan nr. 335 blev der i marts 2009 foretaget en arkæologisk prøvegravning af et ca. 3,4 ha. stort område med henblik på at afklare, om der var bevaret fortidsminder på det berørte areal. Der var ikke tidligere blevet registreret arkæologiske fund i området, og den nærmeste registrering var et uafgrænset bosættelsesområde fra yngre bronzealder (1100-500 f.Kr.) lige syd for Randersvej ca. 150-200 meter væk.

Den arkæologiske prøvegravning foregår ved, at der med passende mellemrum på ca. 15 meter trækkes flere parallelle rækker af såkaldte søgegrøfter, hvor muldlaget afrømmes med gravemaskiner. Herved bliver eventuelle spor af fortidsminder synlige, og arkæologerne får mulighed for at vurdere deres karakter, omfang og kulturhistoriske værdi.

Ved afslutningen af prøvegravningen stod det klart, at området gemte på adskillige spor efter flere formodede langhuse og andre aktiviteter, hvoraf nogle blev vurderet til at høre hjemme i bronzealderen (1800-500 f.Kr.), mens andre blev vurderet til at høre hjemme i inden for perioden yngre jernalder til tidlig middelalder (400-1200 e.Kr.). Med andre ord rummede det berørte areal ganske omfattende spor af væsentlige fortidsminder, som skulle bevares for eftertiden eller undersøges i det omfang de ville blive ødelagt af anlægsarbejdet. Det var ikke muligt at ændre lokalplanens anven-

delse af arealet, og derfor blev det nødvendigt at foretage en egentlig arkæologisk udgravning for at samle så meget viden om fortidsminderne som muligt, inden de blev ødelagt. Udgravning blev gennemført i perioden fra den 15. til 30. april 2009.

En udgravning af store arealer foregår ved en såkaldt fladeafrømning. Med en gravemaskine forsynet med en bred rabatskovl fjernes muldlaget. Herefter fremstår anlægssporene typisk som mere eller mindre mørke pletter i den lyse undergrund. Spor efter eksempelvis hustomter eller hegn ses som bestemte mønstre af mindre ”pletter”, der er muldfyldte huller, som i sin tid blev gravet til husets tagstolper og vægstolper eller hegnets stolper. Spor efter nogle af de mange aktiviteter, der er foregået på lokaliteten, viser sig som større eller mindre ”plamager”, der er genopfyldte nedgravninger, som arkæologerne gerne kalder gruber. De kan eksempelvis være gravet som jordovne til madlavning eller som råstofgruber for indvinding af sand eller ler. Jordfyldet i stolpehuller og gruber indeholder ofte lerkarskår, korn og andet, som kan give væsentlige bidrag til beskrivelsen og dateringen af lokaliteten.

Alle anlægsspor i fladen måles op med en meget præcis RTK-GPS, så der kan laves nøjagtige oversigtsplaner. Meget ofte graves der et tværsnit gennem anlægssporene, som efterfølgende tegnes og beskrives. Dette gøres for bedre at kunne vurdere hvilken slags anlæg der er tale om - fx om der er tale om regulære dybe tagstolpehuller eller noget andet, ligesom der selvfølgelig altid kigges efter fund.

Til naturvidenskabelige undersøgelser blev der udtaget såkaldt floteringsprøver på op til 7 liter jord fra alle husenes tagstolpehuller og enkelte andre anlægsspor. Ved flotering af prøven kan eventuelle makrofossiler adskilles fra de mineralske jordpartikler. Efterfølgende kan de arkæologiske planterester bidrage med en række informationer, som fx hvilke arter der blev dyrket og indsamlet, ligesom materialet kan anvendes til kulstof-14 datering.

Makrofossil

Makrofossiler er forkullede plantedele. De er på grund af deres ringe størrelse svære at se. De findes ved at spule prøver af jord igennem med vand, hvorved forkullede korn og frø flyder ovenpå. Man kan så skumme de forkullede plantedele fra de tungere materiale som jord og sten. Processen hedder at flotere jorden, og efterfølgende bliver de forkullede dele gennemset af eksperter, der kan bestemme hvilke typer korn, frø og trækul, der er tale om.

Makrofossiler kan blandt andet bruges til kulstof-14 dateringer, men også fortælle om, hvad man har dyrket på gården.



Figur 2. Vue over søgegrøfter ved prøvegravningen i marts 2009. Set fra toppen af Asmild Landbrugsskole.



Figur 3. Opmåling af anlægsspor med RTK-GPS, der måler med en præcision bedre end 2 cm.

Udgravningens resultater

Der undersøgte et areal på omkring 6600 m² inklusive søgegrøfterne i prøvegravningen og udgravningsfelterne i den efterfølgende undersøgelse. Herved blev der fundet anlægsspor fra 5 treskibede langhuse (Hus K1-K5) og 2 hegnsførøb (Hegn K6-K7), ligesom der blev fundet adskillige ild-/koge gruber, også kaldet jordovne, samt spredte gruber.



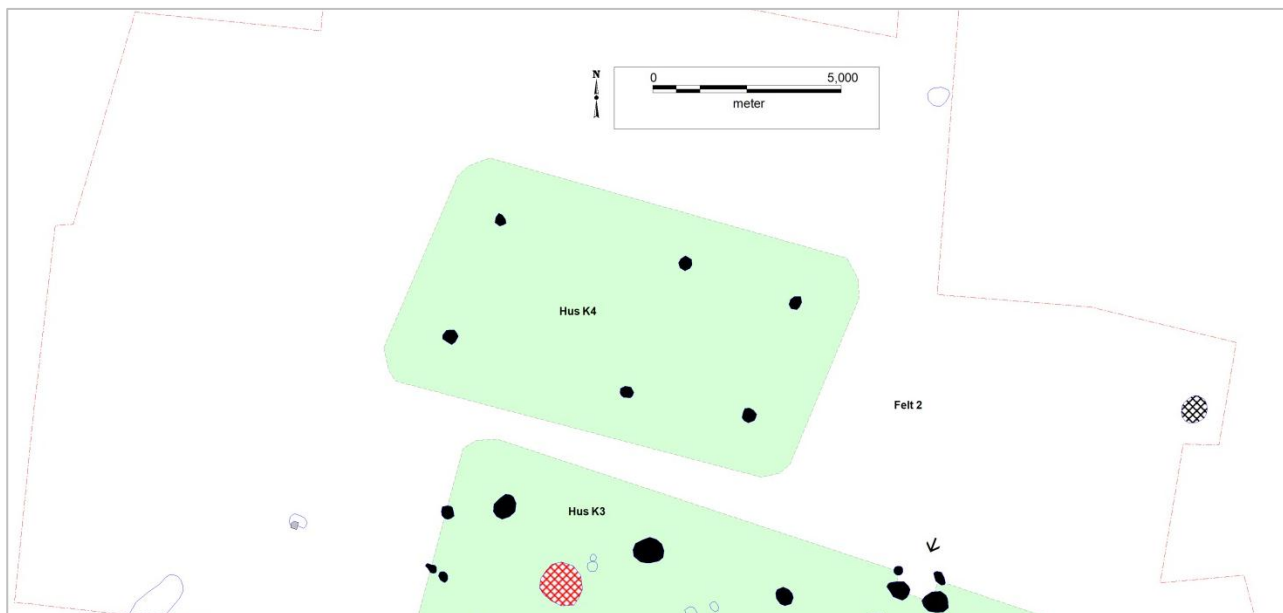
Figur 4. Oversigtsplan med angivelse af søgegrøfter og udgravningsfelterne. Med forskellige farver er markeret grundplanen af de udskilte langhuse mv.

4 treskibede huse fra yngre bronzealder

Samlet kunne udskilles spor efter 4 treskibede langhuse med lidt forskellig størrelse og orientering, som foreslås dateret til yngre bronzealder. Hovedparten af disse langhuse blev fundet omtrent hvor vi finder de højest liggende dele af højningen; blot en enkelt hustomt blev fundet lidt nede af vestskråningen mod Nørresø. At husene kaldes treskibede vil sige, at de er konstrueret med en parvise tagbærende stolper i husets længde retning og stolper til ydervæggene (se Figur 11)

Hus K4

Det mindste af disse langhuse var Hus K4, der blot bestod af 3 sæt tagstolpehuller. Huset var forholdsvis dårligt bevaret, og der blev ikke fundet spor efter indgange eller vægforløb. Størrelsen af huset kendes derfor ikke med sikkerhed, men sandsynligvis har længden været ca. 11 m og bredden ca. 6-6,5 m, hvilket giver et anslået areal på ca. 65-70 m². Der blev ikke gjort fund i husets stolpehuller, men på baggrund af hustypen og dimensionerne foreslås en datering til yngre bronzealder eller måske tidlig førromersk jernalder.



Figur 5. Plan af Hus K4, som foreslås dateret til yngre bronzealder. Den formodede grundplan er markeret med grøn og tagstolpehuller er markeret med sort.

Hus K2 og K5

Langhusene Hus K2 og K5 var lidt større, idet de begge bestod af 4 sæt tagstolpehuller. Indbyrdes udviser de to huse dog tydelige forskelle. Tagstolperne i Hus K 2 har stået fuldstændigt parallelt, mens tværspændet mellem tagstolperne i Hus K5 gradvist aftager mod øst, hvilket antyder, at dette hus har haft en lidt trapezformet grundplan med en smallere østende og en bredere vestende. To af tagstolperne i Hus K2 ser ud til at være blevet forstærket med en støttestolpe ved siden af den oprindelige tagstolpe. Denne måde at forstærke huskonstruktionen er velkendt fra en lang række andre undersøgte hustomter fra oldtiden.

Om husenes indre vides ikke meget, men indenfor grundplanen af Hus K2 fandtes dog en ild-/kogegrube, altså en jordovn til madlavning, centralt placeret mellem 3. og 4. tagstolpesæt, hvorfor den sandsynligvis skal knyttes til husets brugstid. Heller ikke i forbindelse med Hus K2 og K5 blev der fundet spor efter indgange eller vægforløb, hvormed størrelsen af husene ikke kan bestemmes med sikkerhed. Givetvis har husenes dimensioner stort set været identiske, om end vi må kompensere for den manglende viden om vægforløbene ved tillæg af ca. 1,5 i hver side. For Hus K2 har længden været ca. 13 m og bredden ca. 5,8-5,9 m, hvormed arealet anslås til ca. 75-80 m², mens længden for Hus K5 har været ca. 13,5-14 m og bredden ca. 6,5 m i vest og 5,6 m i øst, hvormed arealet anslås til ca. 80-85 m².

Der blev ikke gjort genstandsfund i forbindelse med de to huse, og derfor lader de sig ikke tidsfæste herved. Hustypen og de relativt beskedne dimensioner antyder en datering til yngre bronzealder (ca. 1100-500 f.Kr.), og formodentlig den senere del. En kulstof-14 datering af en enkelt forkullet kornkerne af byg fra et tagstolpehul i Hus K5 bekræfter denne datering, idet den forkulde kornkerne med 95,4 % sandsynlighed hører hjemme inden for tidsrummet 787-523 f.Kr. Også Hus K2 blev forsøgt kulstof-14 dateret, men her fandtes intet egnet materiale, og den førnævnte typologiske datering lader sig derfor ikke sætte på prøve.

¹⁴C-analyse

Kulstof-14 bruges til at tidsbestemme eller datere materiale fra mennesker, dyr og planter.

Kulstof (C) er et grundstof, der indgår i alle levende organismer. Når en organisme dør, mindskes antallet af C-14 atomer langsomt, da atomet er radioaktivt. Ved at måle den mængde af ¹⁴C, der er tilbage i et materiale, kan man derfor regne ud, hvor gammelt det er.



Figur 6. Plan af Hus K2, som foreslås dateret til yngre bronzealder. Den formodede grundplan er markeret med grøn og tagstolpehuller er markeret med sort. Med rød krydskravering er markeret ild-/koge gruben, som formodentlig skal knyttes til huset.



Figur 7. Plan af Hus K5 fra sen yngre bronzealder. Den formodede grundplan er markeret med grøn og tagstolpehuller, samt mulige stolpehuller i forbindelse med forstærkning af tagstolperne er markeret med sort.

Hus K3

Det måske mest interessante hus var det relativt store vest-øst orienterede langhus Hus K3. Det havde 7 sæt tagstolpehuller, som var fordelt med 4 sæt i vestdelen og 3 sæt i østdelen. Når huset kan opdeles i to dele, så skyldes det spor af en skillevæg i form af stolpehullerne A217 og A219 mellem 4. og 5. tagstolpesæt regnet fra vest. Formodentlig repræsenterer de 2 stolpehuller resterne af en dørparti i skillevæggen.

Der blev udskilt 4 indgange, heraf 2 markante indtrukne indgangspartier beliggende direkte overfor hinanden mellem 4. og 5. tagstolpesæt regnet fra vest. De øvrige indgange har været i husets sydlige langside mellem 1. og 2. tagstolpesæt samt i husets østgavl. Sidstnævnte indgang er ganske bemærkelsesværdig, idet der kun ved ganske få hustomter fra bronzealderen er fundet en sådan placering af indgangen. Det er nærliggende at knytte den til en staldfunktion i østdelen af huset, hvor man har kunnet trække dyrene ud og ind. Måske derfor er netop disse to indgangsstolpehuller forbavsende kraftigt dimensionerede. Der var ikke bevaret spor af grebning eller båseskillerum i østdelen af huset, således som det kendes fra andre undersøgte staldrum, men sådanne spor kan sagtens være pløjet bort. En anden mulighed i stedet for stald, er at rummet har været brugt til forråd. I husets vestdel kunne udskilles enkelte anlægsspor, der formodes at have haft tilknytning til husets indre funktion. Centralt placeret mellem 1. og 2. tagstolpesæt i husets vestende fandtes en ild-/koge-grube, dvs. en jordovn, der øverst bestod af et fyldlag med homogent mellem gråbrunt humøst sand og nederst et lag med homogent mørkegråsort trækulsholdigt let leret sand samt ildskørnede sten i begge lag. Fra både fyldlag og trækulslaget haves flere fund af lerkarskår, som foreslås dateret til yngre bronzealder. Dette antyder, at denne del af huset har været beboernes opholdsrum. Endelig kan 3 stolpehuller A245, A246 og A249 ved vestgavlen muligvis repræsentere resterne af en platform eller bænkarangement, således som det også er blevet foreslået i forbindelse med en række større huse fra ældre bronzealder (fx Formyre SØ, Vinkel Vestermark og Lundborgvej) i Viborg Museums område.

Modsat Hus K2, K4 og K5 har vi på grund af sporene efter indgange en god fornemmelse af husets dimensioner. Længden af huset har været ca. 23 m, mens bredden har været ca. 6,5 m. Det giver et samlet areal på ca. 143 m², hvoraf det vestlige rum været ca. 14,1 m langt og haft et areal på ca. 88 m², mens det østlige har været ca. 8,9 m langt og haft et areal på ca. 55 m².

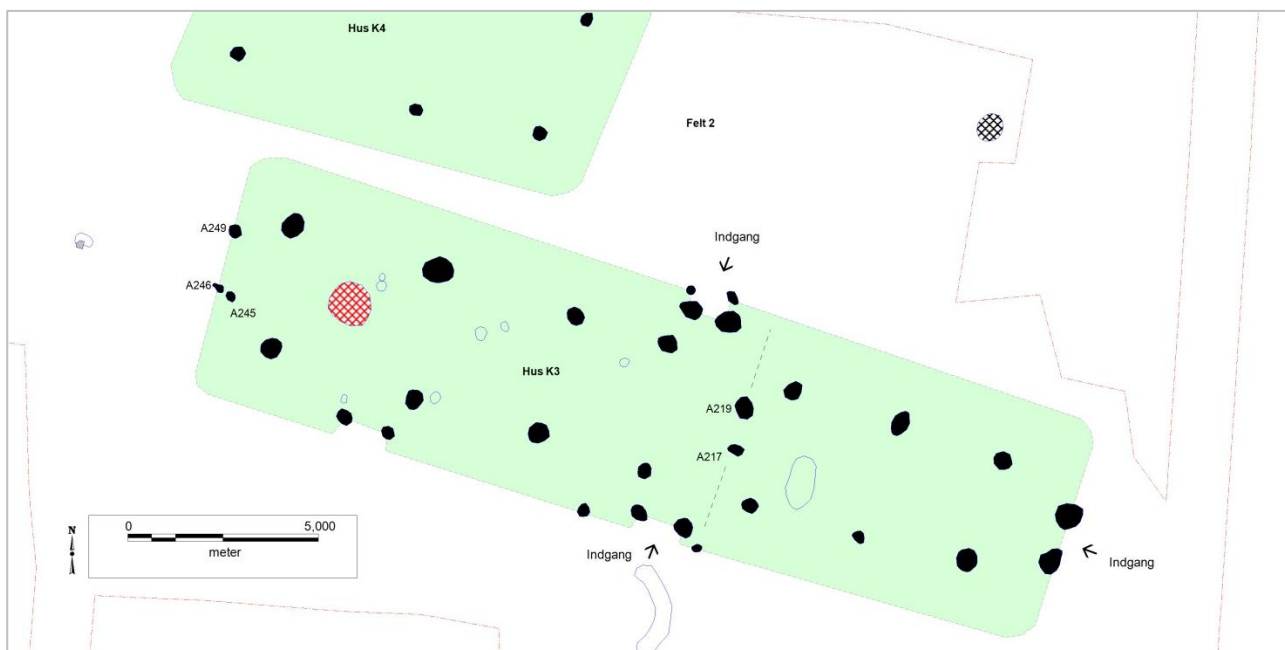
På baggrund af adskillige lerkarskår fundet i flere af husets tagstolpehuller, da foreslås en datering til yngre bronzealder, formodentlig den senere del. Den naturvidenskabelige datering af huset er dog langt fra ligeså entydig. Således er der foretaget kulstof-14 dateringer af forkullet korn fra to forskellige tagstolpehuller, og dateringerne falder ud til henholdsvis den senere del af ældre bronzealder og den senere del af yngre bronzealder. På grund af lerkarskårenes datering synes det oplagt, at den tidlige kulstof-14 datering må afvises som "forurening" af prøven med ældre materiale. En datering af Hus K3 til den senere del af yngre bronzealder støttes af en tidligere undersøgelse, idet Viborg Museum i 2004 afdækkede et meget tilsvarende hus ved Båndruplund øst for Aalestrup, der stort set havde samme grundplan inkl. indgang i østgavlen, men var et tagstolpesæt kortere i vestenden. Dette hus er ganske overbevisende blevet dateret til den sidste del af bronzealderen eller den tidligste del af jernalderen.



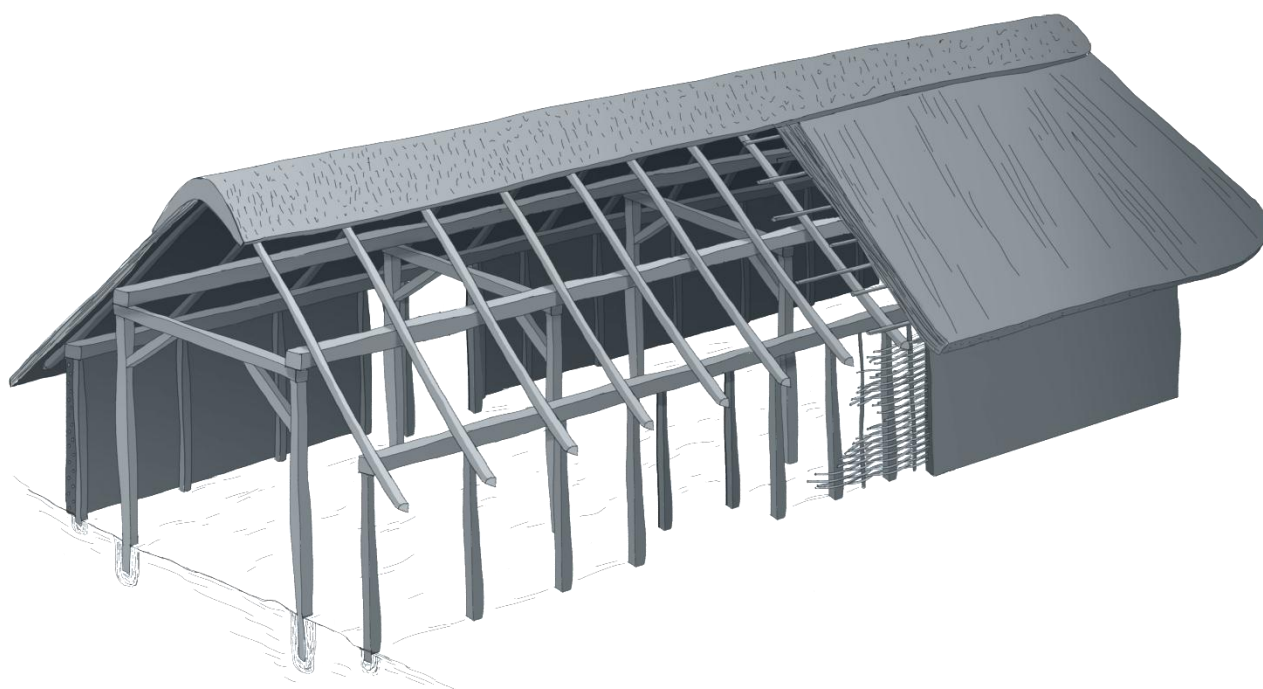
Figur 8. To sammenføjede brudstykker fra 1 lerske, der blev fundet i fyldlaget til ild-/koge-gruben indenfor grundplanen af Hus K3.



Figur 9. Trækulsstykke med tydelig skrå facit, der foreslås tolket som hugspor. Fundet i trækulslaget til ild-/koge-gruben indenfor grundplanen af Hus K3.



Figur 10. Oversigt over Hus K3 fra sen yngre(?) bronzealder. Den formodede grundplan er markeret med grøn og tagstolpehuller, indgangsstolpehuller og mulige vægstolpehuller er markeret med sort. Med stiplede linje på tværs af huset er markeret skillevæggen. Med rød krydskravering er markeret ild-/koge gruben, som formodentlig skal knyttes til huset.

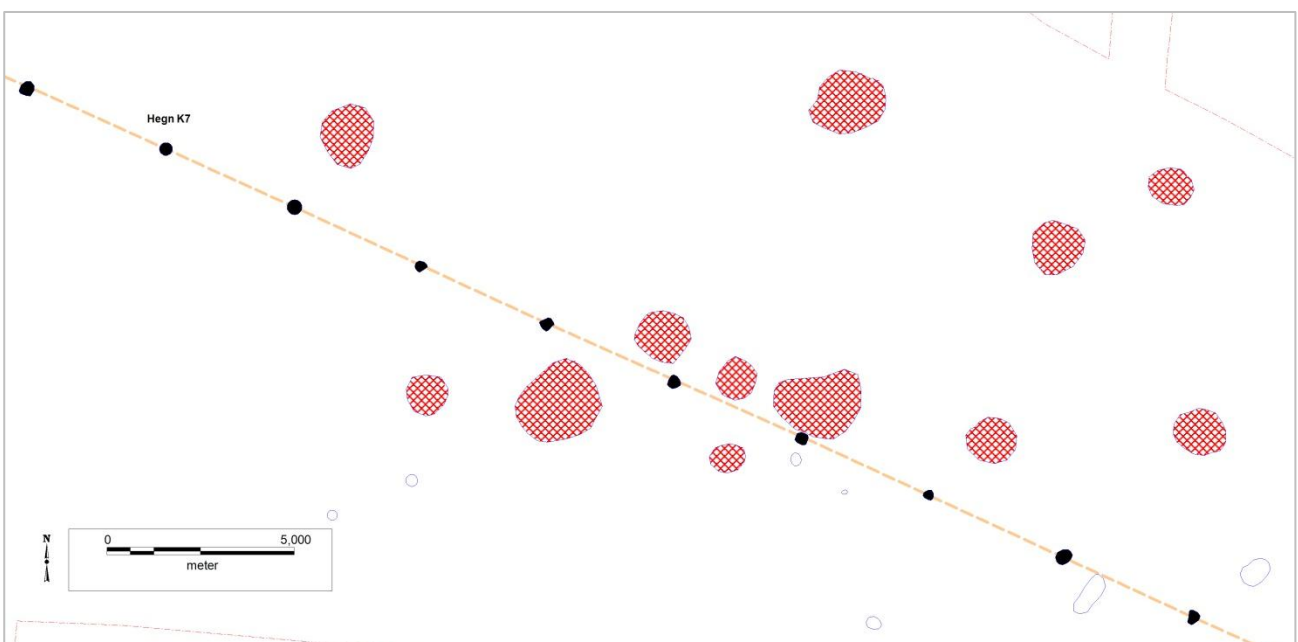


Figur 11. Eksempel på treskibet hus. Taget blev båret af to rækker nedgravede stolper, der var placeret sætvis ned gennem huset. Tagstolperne var gravet omkring 0,5 m ned i jorden. Vægstolperne blev også gravet ned i jorden, dog ikke helt så dybt som tagstolperne, hvorfor disse ikke altid lader sig påvise. Vi ved ikke meget om vægkonstruktionen, men væggen kan have været udført af risflet, som var beklasket med ler, eller været opført som en stav- eller bulkonstruktion (lodrette planker på fodrem eller vandrette planker over hinanden). En afstand mellem vægstolperne på et par meter tyder på stav- eller bulkonstruktion, mens mere tætstillede vægstolper tyder på risflet med lerklining. På grund af konstruktionen med jordgravede stolper og byggematerialerne i øvrigt havde et hus en begrænset levetid. Man regner med 30-40 år. De fleste langhuse var orienteret øst-vestligt, ofte drejet lidt mod vestnordvest-østsydøst, hvilket kan skyldes et ønske om maksimal solindstråling. (Illustration Viborg Museum)



Figur 12. Til venstre i billedet ses tagstolpehuller og indgangsstolpehuller til Hus K3 markeret med landmålerstokke. Huset er set fra øst, dvs. fra husets østgavl med indgangsparti. Til højre i billedet ses Hus K4, også markeret med landmålerstokke.

Spredt ud over undersøgelsesområdet fandtes 4 ildgruber og 20 ild-/køgegruber. Heraf fandtes helt mod nord 12 ild-/køgegruber koncentreret inden for et relativt lille areal på ca. 250 m². Denne koncentration blev formodentlig ikke fuldstændigt afgrænset, idet den navnlig må formodes at fortsætte videre mod nord og ud til den markante kløft.



Figur 13. Lille koncentration af ild-/køgegruber fra yngre bronzealder og/eller tidlig førromersk jernalder fundet mod nord i undersøgelsesområdet. Er markeret med rød krydsskravering. Tværs henover udgravningsfeltet ses Hegn K7, der højst er op til 250 år gammelt.

'Ild-/kogegruber' kaldes også jordovne, eftersom de generelt formodes at have været brugt til madlavning. De er kendetegnet ved, at der i bunden findes et sort trækulsholdigt askelag, der viser, at der har været ild i gruben, og at der over dette askelag findes skørbrændte sten, som må være opvarmet i gruben. Enkelte fund af lerkarskår i ild-/kogegruberne, som fandtes koncentreret i området mod nord, viser at disse efter alt at dømme hører hjemme i sen yngre bronzealder eller tidlig førromersk jernalder. De kan altså sagtens være samtidige med bebyggelsen, og dermed være en del af deres aktivitetsområde.

Museet har gennem tidens løb udgravet et stort antal af disse jordovne, og det ser ud til, at brugen af dem har været velkendt i bondestenalder og yderst udbredt i bronzealderen, men at de ophører sent i yngre bronzealder eller senest i begyndelsen af ældre jernalder.

'Ildgruber' er gruber, hvor der i bunden fandtes et mere eller mindre massivt lag trækul, som viser, at der har været ild i bunden. I modsætning til de førnævnte ild-/kogegruber fandt vi ikke det mindste spor af ildskørnede sten oven på trækullaget i ildgruberne, og derfor har de næppe været brugt til opvarmning af sten, og dermed næppe heller til madlavning.



Figur 14. En af ild-kogegruberne i den lille koncentration mod nord. Trækulslaget i bunden ses tydeligt, ligesom de mange ildskørnede sten. Bunken af sten på fladen er ildskørnede sten fremkommet ved snitgravningen.

Langhus fra ældre middelalder

I den sydøstlige del af det undersøgte område blev afdækket grundplanen af et stort vest-øst orienteret treskibet langhus Hus K1 med 6 sæt tagstolpehuller. Der kunne udskilles to ca. 1,1 m brede indgangspartier, hvoraf den ene fandtes langs husets langside mod, mens den anden fandtes i husets vestgavl. Indgangspartierne anviser i store træk, hvor husets ydervægge har stået, men bortset fra nogle enkelte mulige vægstolpehuller langs nordsiden af huset, så blev der ikke fundet andre spor heraf. Længden af huset har været ca. 19-20 m, mens bredden har været ca. 5,7 m, hvormed husets areal anslås at have været ca. 110 m². Hermed hører huset blandt gruppen af større huse fra ældre middelalder, der typisk måler 16-19 m i længden og 5-5,5 m i bredden, dvs. 60-100 m². Inden for grundplanen af huset og centralt placeret mellem 3. og 4. tagstolesæt blev fundet gruben A182, der muligvis skal knyttes til huset. Der blev hverken fundet varmepåvirket undergrund, ildskørnede sten, trækul eller andet i forbindelse med anlægget, som kunne give en nærmere indikation af funktionen. Gruben skærer ned i det noget diffuse fyldskifte A406, der ikke kan dateres nærmere, men på baggrund af karakteren foreslås datering til bondestenalder.



Figur 15. Oversigt over Hus K1 fra ældre middelalder. Den formodede grundplan er markeret med lilla og tagstolpehuller, indgangsstolpehuller og mulige vægstolpehuller er markeret med sort. Til venstre ses Hegn K6, der efter alt dømmehører hjemme i nyere tid.

Der blev ikke gjort fund med sikker relation til huset, idet de eneste genstandsfund blev gjort i gruben A182. Her fremkom lerkarskårene X1 og X6, der foreslås tolket som hjemligt grågods fra ældre middelalder (ca. 1000-1200), formodentlig fra den senere del. Samme grube indeholdt dog også lerkarskårene X6-a og X6-b der på baggrund af ornamentikken foreslås dateret til tidlig bondestenalder. Tilstedeværelsen af sidstnævnte lerkarskår skyldes formodentlig ”omlejring” fra det ældre fyldskifte A406 fra yngre stenalder, idet A182 som nævnt skærer A406. En kulstof-14 datering af en enkelt forkullet kornkerne fra et af husets tagstolpehuller viser, at hustomten efter alt at dømmeskal dateres til ældre middelalder, idet den forkullede kornkerne med 95,4 % sandsynlighed hører hjemme inden for tidsrummet 1026-1155 e.Kr. Denne datering stemmer godt overens med dateringen af lerkarskårene i gruben A182, hvilket understøtter en mulig samtidighed mellem gruben og huset.

Hvorvidt huset skal opfattes som et klassisk forhistorisk treskibet hus eller et middelalderligt højremshus kan ikke afgøres med sikkerhed på det foreliggende materiale, men mest sandsynligt synes at være den førstnævnte hustype. De to hustyper kan ved første øjekast ligne hinanden, men er konstruktionsmæssigt forskellige og har formodentlig hver deres oprindelse. Lighederne betyder, at det ved en arkæologisk undersøgelse ofte vil være vanskeligt, at adskille disse to hustyper på baggrund af deres bevarede grundplan. Hvornår de to hustyper afløser hinanden er ganske omdiskuteret, men det klassiske treskibede hus synes at blive sjældent i løbet af ældre middelalder, mens højremshuset formodes gradvist at stige i antal i løbet af samme periode.

Aktivitetsspor fra tidlig bondestenalder

Spredt ud over området blev fundet enkelte aktivitetsspor fra den periode af den tidligste del af bondestenalderen, som kaldes tidlig neolitisk tragtbægerkultur. Fundene består af nogle meget karakteristiske lerkarskår med udpræget brug af omfattende og fladedækkende ornamentik i form af pindstik og furestik, der har taget meget tid at udføre. Ornamentikken indeholder elementer, der er typiske for den såkaldte Volling-stil, som har været udbredt over den nordlige del af den jyske halvø i perioden ca. 3800-3500 f.Kr.

Den tidlige neolitiske tragtbægerkultur er perioden, hvor landbruget langsomt begyndte at vinde indpas, og afløste årtusinders eksistens baseret på jagt, fiskeri og indsamling. Den tætte urskov blev langsomt trængt tilbage efterhånden som bønder fældede og afbrændte mindre områder omkring bopladserne og tilsåede rydningerne med korn.

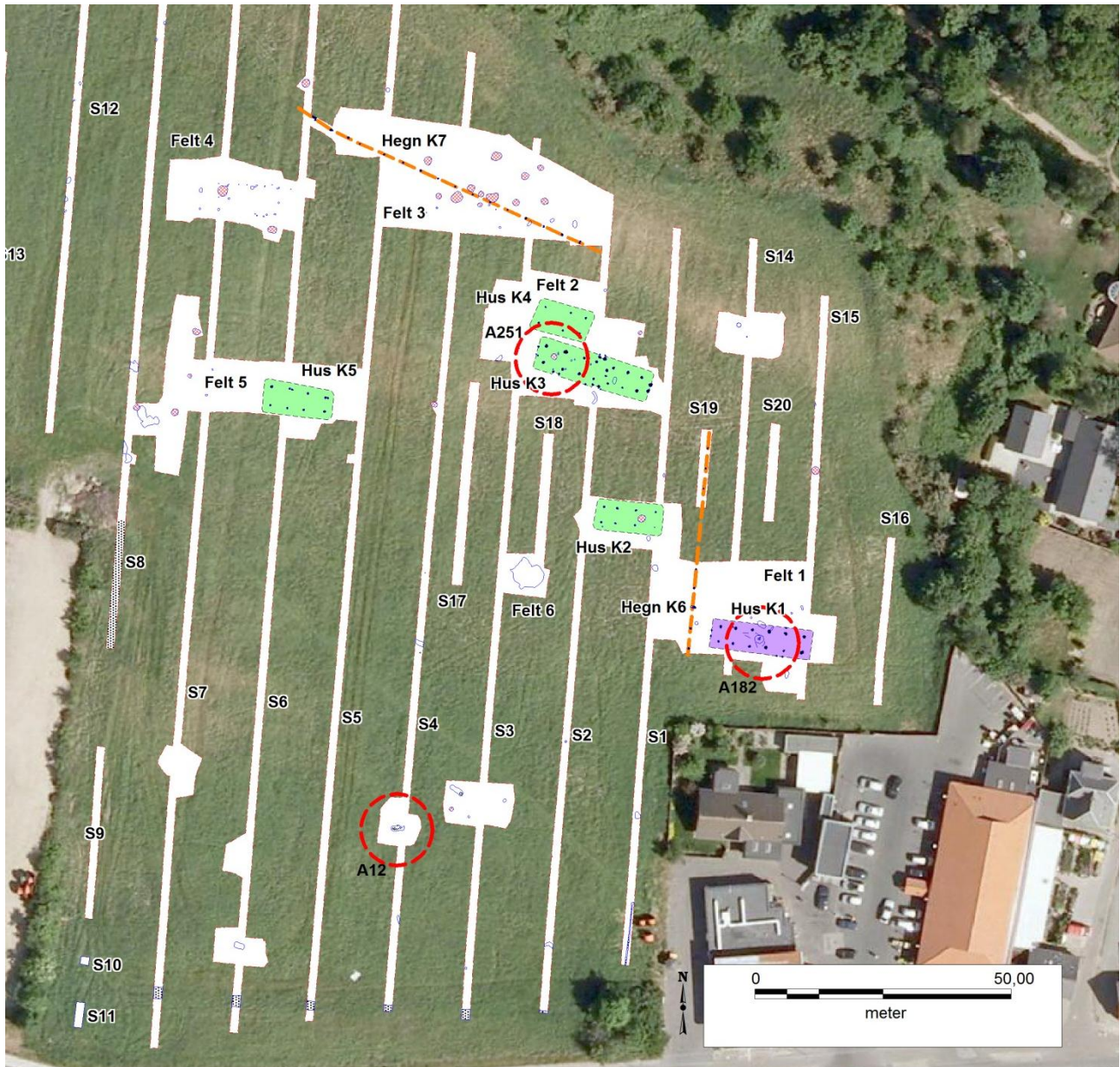
Lerkarskårene er meget sønderdelte og små, og det er derfor ikke muligt at rekonstrueret hele kartyper.

De fleste af lerkarskårene i Volling-stil blev fundet i en enligt beliggende grube A12 uden andre samtidige fund eller anlægsspor i nærheden. Et mindre antal lerkarskår blev fundet indlejret i fyldjorden i nogle yngre anlægsspor, dels i fyldlaget i ild-/koge gruben A251 inden for grundplanen af Hus K3, som dateres til slutningen af yngre bronzealder (ca. 700-500 f.Kr.), og dels i fyldskiftet A182 inden for grundplanen af Hus K1, som efter alt at dømme hører hjemme i ældre middealder (ca. 1000-1200 e.Kr.). Se fundspredningen på Figur 17.



Figur 16. Ornamenterede lerkarskår 09133X22 fra grube A12. Foreslås dateret til tidlig tragtbægerkultur ca. 3800-3500 f.Kr.

Bopladserne i tidlig bondestenalder er i reglen af beskeden størrelse, og hustomterne bestod blot af 10-18 meter lange toskibede langhuse, hvor der i længdeaksen stod en række med 3 til 5 tagbærende stolper. På baggrund af de fundne lerkarskår synes det oplagt, at der har været en boplads fra den tidlige bondestenalder et eller andet sted i området ved Asmild Klostervej, men desværre lykkedes det ikke at findes spor efter huse. Spor efter huse kan dog være pløjet bort eller gemme sig uden for de undersøgte områder.



Figur 17. Med rød stiplede cirkel er markeret anlægsspør med fund af lerkarskår, som foreslås dateret til tidlig neolitisk tragtbægerkultur. Heraf må lerkarskårene i de yngre anlæg A182 og A251 være omlejret fra de omkringliggende arealer.

Asmild Klostervej i et lokalt perspektiv

Lokaliteten Asmild Klostervej er placeret på østsiden af en markant tunneldal, hvor bunden er dækket af Viborgsøerne og af langstrakte enge nord og syd for søerne. Man skulle tro, at omstændighederne tidligere har sat snævre grænser for landfærdslen mod vest, men de faktiske forhold har ændret sig dramatisk gennem tiden. I dag skilles søerne af en kunstig vejdæmning fra 1855, som afløste en kombineret dæmning og bro fra 1812. Forud for sidstnævnte forbindelse var forholdene ganske anderledes. Gennem oldtiden og ældre middelalder fandtes der en ca. 100 m bred naturlig landtange mellem nuværende Brænderigård i vest og Asmild kirke i øst. Denne vigtige forbindelse på tværs af tunneldalen gik dog tabt i begyndelsen af 1300-tallet, formodentlig fordi kong Erik Menved lod vandstanden i søerne hæve med ca. 2 meter til fordel for borgen Borgvold og vandmøllen Søndermølle. Bebyggelserne ved Asmild Klostervej har ligget ganske tæt på denne landtange, hvilket har givet dem gode muligheder for kommunikation og vareudveksling med området på vestsiden.

den af tunneldalen. Derfor vil det være oplagt også at rette blikket mod dette landskab, når vi skal se på lokaliteten Asmild Klostervej i et lokalt perspektiv.

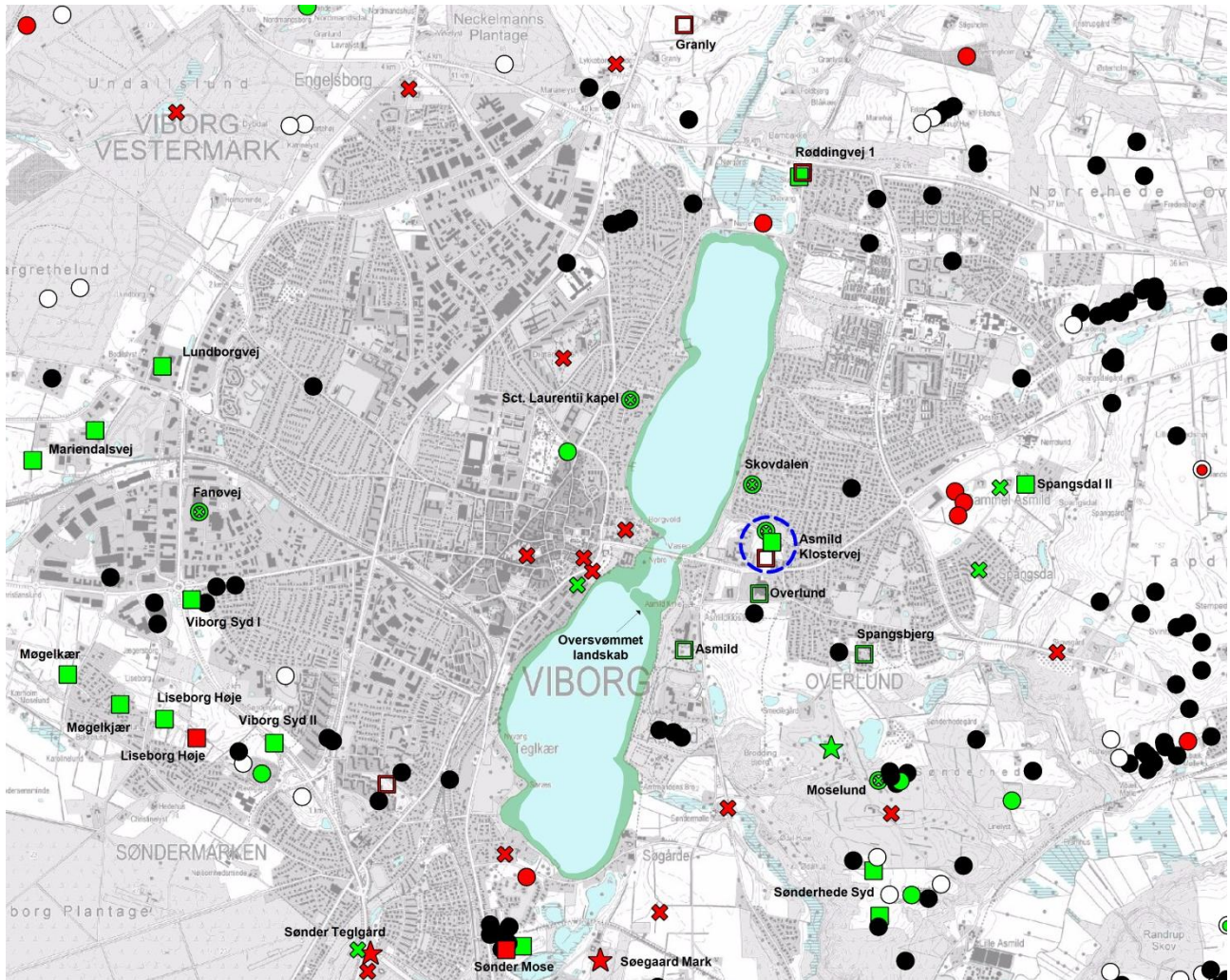
Fund af bosættelses- og aktivitetsområder fra bondestenalderen i området omkring Viborg er yderst begrænsede, og fund fra den tidlige del af bondestenalderen er endnu mere sjældne. Derfor er det meget velkommen, at det ved udgravningen på Asmild Klostervej lykkedes at påvise aktivitetssporene fra tidligneo-litisk tragt-bægerkultur, der som før nævnt er en del af den tidlige bondestenalder. Mange af fundene fra området omkring Viborg er såkaldte enkeltfund af flintøkser eller bjergartsøkser fra forskellige tidsrum af bondestenalderen, som er blevet fundet ved eksempelvis markarbejde eller ved tørvegravning. Netop ved tørvegravning ved Sønder Teglgård og Søegaard Mark fandt man for mere end 100 år siden flere flintøkser på samme sted, og dem opfatter vi som mulige depotfund, dvs. to eller flere genstande nedlagt sammen i jorden til midlertidig opbevaring eller som offer. Fund af hustomter fra den tidlige del af bondestenalderen er sjældne, og området omkring Viborg er ingen undtagelse herfra. Det nærmeste vi kommer en mulig bosættelse fra tidlig bondestenalder er formodentlig lige nord for Nørresø, hvor museet i 2002 ved en begrænset undersøgelse fandtes gruber og fyldskifter med lerkarskår fra tragt-bægerkulturen. Store dele af området omkring Viborgsøerne er i dag tæt bebygget, og mulighederne for yderligere at belyse de tidlige bønderes aktiviteter omkring Viborg er næppe gode. Eneste væsentlige undtagelse er det sparsomt bebyggede område syd og øst for Sønderø samt mindre områder nord og øst for Nørresø, som potentielt kan rumme spændende muligheder, hvis der engang i fremtiden dukker nye fund op.

Kendskabet til bronzealderens bosættelser og aktivitetsområder omkring Viborg er vokset betragteligt de sidste par årtier, hvor den ydre ringvej er blevet anlagt og store arealer til bolig og erhverv er blevet udstykket både øst og vest for byen. Med udgravningen af bosættelsen fra yngre bronzealder ved Asmild Klostervej har vi fået endnu bedre mulighed for at beskrive bronzealderbebyggelsens udvikling og struktur i området.

Umiddelbart syd for Asmild Klostervej ved lokaliteten Overlund blev i 1978 ved en hastig undersøgelse fundet formodede stolpehuller, gruber og andre anlægsspor, der muligvis tilhører et uafgrænset bosættelsesområde fra yngre bronzealder. Med mindre end 300 m til lokaliteten Asmild Klostervej, da kan det slet ikke afvises, at de to lokaliteter har været ét og samme bosættelsesområde. Hertil skal måske også knyttes de aktivitetsspor fra yngre bronzealder, som tidligere er blevet fundet ved Asmild og Spangsbjerg, om end disse lokaliteter umiddelbart ligger for langt væk fra Asmild Klostervej. Bronzealderens bosættelser kunne sagtens strække sig over flere hektar, forstået på den måde, at de bestod af én eller måske et par spredtliggende gårde, som gradvist flyttede rundt i landskabet. Hvis langhusene har haft en 'levetid' på ca. 30-40 år, så kan den samme gård potentielt være genbygget og flyttet adskillige gange. Først i løbet af førromersk jernalder begynder vi at se egentlige landsbybebyggelser med flere samtidige, tætliggende gårde.

Nord, øst og syd for Asmild Klostervej er der indenfor en afstand på mellem 2-2,5 km fundet 2-3 områder med spor af bosættelse fra yngre bronzealder. To af dem, dvs. lokaliteterne Sønderhede Syd og Røddingvej 1, er fundet ved begrænsede forundersøgelser, mens der ved lokaliteten Spangsdal II er foretaget mere omfattende undersøgelser af bebyggelse fra yngre bronzealder og/eller begyndelsen af førromersk jernalder.

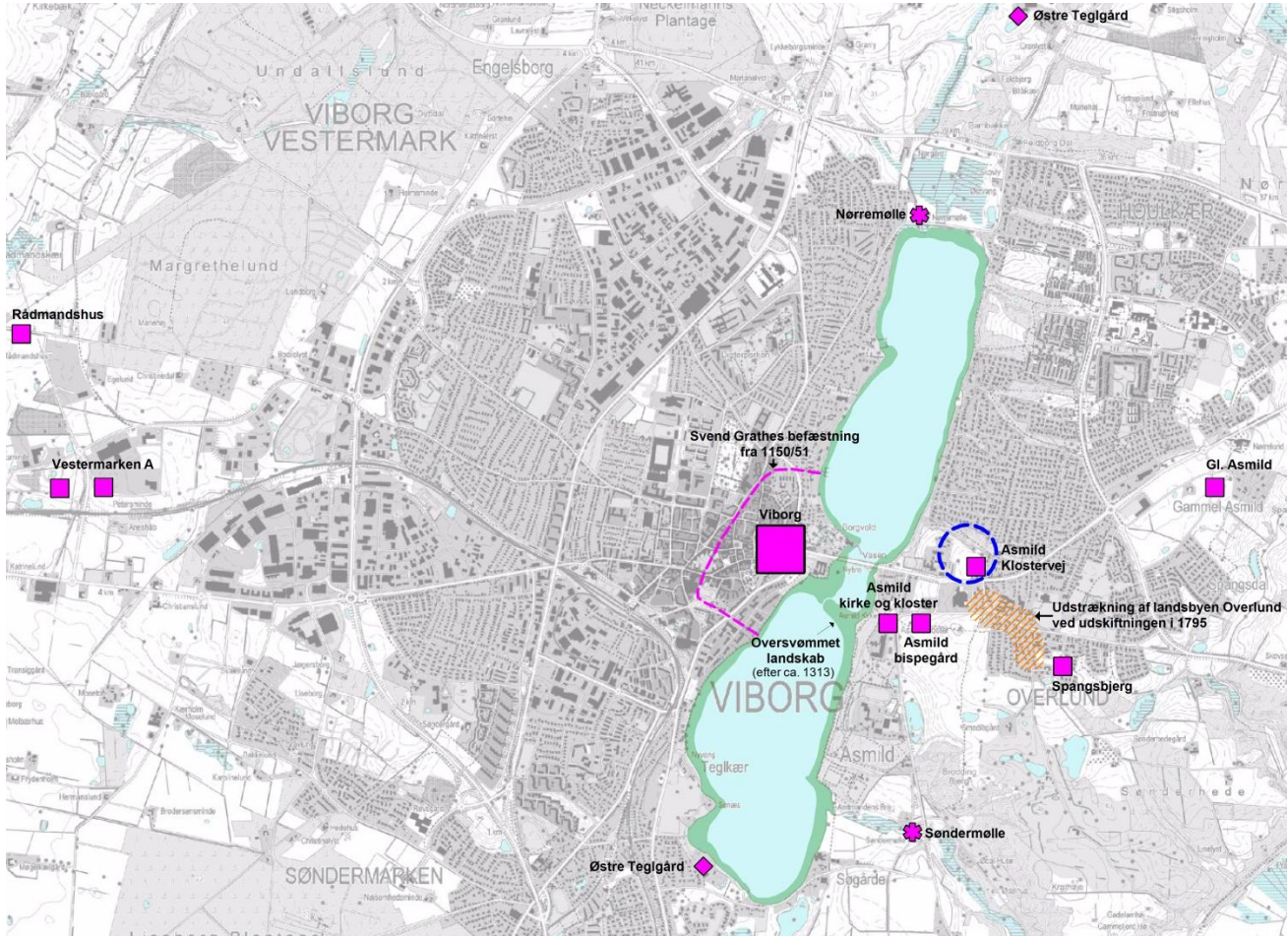
På den modsatte side af Viborgsøerne er fundet mere omfattende spor af bosættelse fra yngre bronzealder ved lokaliteterne Møgelkær, Liseborg Høje Viborg Syd I & II og Sønder Mose, ligesom der er fundet mere spredte spor af bosættelse fra bronzealderen ved Mariendalsvej og Lundborgvej. Dette bosættelsesmønster må oplagt have strakt sig frem til Viborg Søerne mod øst, men vi kender ikke meget hertil, da området for længst er blevet dækket af Viborg by og antallet af arkæologiske undersøgelser derfor er fåtallige.



Figur 18. Kendte lokaliteter fra bondestenalder og bronzealder i nærheden af den aktuelle lokalitet Asmild Klostervej, som er markeret med blå stiplede cirkel. Generelt markerer rød farve dateringer til bondestenalder og grøn farve dateringer til bronzealder. Spor af bosættelser er markeret med udfyldt firkant, mens aktivitetsområder eller mulige bosættelser er markeret med ikke-udfyldt firkant. Enkelt fund af genstande er markeret med kryds, mens depotfund er markeret med stjerne. Lokaliteter med mange ild-/kogegruber er markeret hjulkors. Gravhøje er markeret med rund signatur, hvor hvid viser fredede høje, sort viser overpløjede høje, mens rød og grøn viser daterede høje. Langs bredden af Viborg søerne er med mørkegrøn farve markeret området, hvor vandstanden er mindre end 2 m, og som før opstemningen af søen i begyndelsen af 1300-tallet har været tørt land. Baggrundskort © Geodatastyrelsen.

Kendskabet til den middelalderlige bebyggelsesstruktur på østsiden af Viborg søerne er usammenhængende, og derfor er alle nye bidrag til forståelsen heraf meget velkomne. Det gælder således også den ene tidligmiddelalderlige hustomt, som blev fundet ved Asmild Klostervej. Efter alt at dømmes må hustomten knyttes til landsbyen Overlund, der indtil udskiftningen i 1795 lå samlet som en langstrakt landsbybebyggelse mod sydøst. Hustomten ved Asmild Klostervej er formodentlig ikke det eneste kendte spor af landsbyen, idet museet ved en arkæologisk undersøgelse i 2000 på østsiden af Spangsdal Allé afdækkede en ca. 23,5 m lang nord-syd orienteret hustomt, der af udgraveren formodes at være fra tidlig middelalder og i øvrigt beliggende tæt ved mindst ét grubehus fra samme tid. Den ældst bevarede omtale af landsbyen Overlund stammer fra 1556, men de arkæologiske undersøgelser indikerer, at det som minimum må have eksisteret her siden tidlig middelalder. Mange middelalderlige landsbyer ligger ofte i nærheden af deres eventuelle forhistoriske forgængere. Det kan også være tilfældet for Overlund, idet der ved østenden af den historisk kendte landsby er fundet omfattende bebyggelsesspor fra germansk jernalder og vikingetid, der strækker sig over den sydlige del af højdedraget Spangsbjerg.

Overlund har ikke været den eneste landsby på østsiden af Viborg søerne, idet museet ved flere lejligheder har afdækket bebyggelsesspor fra middelalder eller måske renaissance ved landsbyen Gl. Asmild ca. 1,5 mod øst.



Figur 19. Kendte lokaliteter fra middelalder i nærheden af den aktuelle lokalitet Asmild Klostervej, som er markeret med blå stiplede cirkel. Spor af bebyggelser er markeret med udfyldte firkantede, mens kendte møller og teglgårde er markeret med henholdsvis kryds og rombe. Omkring middelalderbyen Viborg er markeret den befæstningslinje med vold og grav, som Svend Grathe anlagde 1150/51 i forbindelse med kampen om kongemagten mellem Svend, Knud og Valdemar. Langs bredden af Viborg søerne er med mørkegrøn farve markeret området, hvor vandstanden er mindre end 2 m, og som før opstemningen af søen i begyndelsen af 1300-tallet har været tørt land. Med orange skråskravering er markeret udstrækningen af landsbyen Overlund ved udskiftningen i 1795. Baggrundskort © Geodatastyrelsen.

Nogle få hundrede meter sydvest for Asmild Klostervej og landsbyen Overlund blev i tidlig middelalder opført Asmild kirke, der hører blandt Danmarks tidligste stenkirker. Denne kirke var oprindeligt en stor og fornem frådstensbasilika, langt større end de mange landsbykirker opført i tidlig middelalder, men gentagne ombygninger har fjernet store dele af bygningsværket. Til kirken knyttes omkring 1165 et nonnekloster af augustinerordenen, og klosterbygningerne blev efterfølgende opført syd for kirken. Det er tankevækkende, at der små 10 minutters gang fra det tidligmiddelalderlige hus ved Asmild Klostervej har eksisteret en så betydningsfuld lokalitet. Dette understreges også af andre iagttagelser. Biskoppen af Viborg opholdt sig ofte i Asmild, og ca. 200 m øst for Asmild kirke er påvist bygningsrester fra Asmild bispegård. Ved udgravningen heraf blev ikke fundet spor ældre end 1200-tallet, og muligvis har bispegården tidligere ligget et andet sted. Det kan være lige syd for Asmild kirke, hvor der er fundet stolpehuller og kulturlag fra tidlig middelalder nedenunder det kraftige opfyldningslag under nonnernes klosterbygninger. Disse stolpehuller kan dog også have tilhørt den stormandsgård, som sandsynligvis har ligget på denne side af Viborg søerne. Et vidnes-

byrd om den mulige stormandsslægt stammer fra den runesten fra ca. 1000, som er fundet indmuret i Asmild kirkes nordre tårn. Her står ”Thorgund, datter af Thotgot Thjodulvs søn, satte denne sten efter sin ægtefælle Bose, en tidenders mand, hustruens ...”. Runestenen har rimeligvis stået på slægtens jord, og i så fald har vi navnene på de tidligere ejere af den jord, som i middelalderen hørte under Asmild kloster og Asmild bispegård.

Vendes blikket mod vestsiden af søerne, da finder vi omfattende spor af bebyggelse fra sen vikingetid og middelalder i forholdsvis kort afstand fra det tidligmiddelalderlige hus ved Asmild Klostervej. Ved vestenden af den tidligere landtange over søerne, svarende til det lavtliggende område øst for Brænderigården, er fundet omfattende bebyggelse fra sen vikingetid og tidlig middelalder, der formodentlig skal ses i forbindelse med en kongsgård og ikke en egentlig bydannelse. De tidligste spor heraf skal søges oppe på moræneplateauet, idet der ved hjørnet af Lille og Store Sct. Peder Stræde er fundet spor efter en større gårdbebyggelse fra vikingetiden, der omhyggeligt sløjfes ved ca. 1050 til fordel for en regulær bymæssig bebyggelse. Snart efter findes her et væsentligt bysamfund, som blandt andet rummer domkirke, 12 sognekirker og 4 klostre.

Også vest for dette område ved Viborg Vestermark A er der fundet omfattende bebyggelsesspor fra vikingetid og tidlig middelalder, ligesom der ved Rådmandshus er fundet en (mindre?) bebyggelse fra sen vikingetid og/eller tidlig middelalder ved.

Fundet af det tidligmiddelalderlige hus ved Asmild Klostervej kan umiddelbart forekomme beskedent, men det bidrager ikke desto mindre med væsentlig ny viden i forbindelse med forståelsen af det middelalderlige kulturlandskab omkring middelalderbyen Viborg.

Tak til Viborg Kommune for det gode samarbejde i forbindelse med udgravningen.

Relevant litteratur

- Bertelsen, John B. m.fl.: *Bronzealderens bopladser i Viborg Amt*. Skive 1996
- Boddum, Sanne: *Spangsdal II - boplads fra yngre bronzealder og/eller ældre jernalder*. Kulturhistorisk Rapport 64. Viborg 2012
- Hjermind, Jesper: *Theatrum Urbis Vibergensis 1000-1150. De første 200 årene – nytt blikke på 27 skandinaviske middelalderbyer*. Bergen 2008, s. 181-193.
- Hjermind, Jesper, Mette Iversen, Davin Robinsson *Viborg Søndersø 1018-1030. Arkæologi og naturvidenskab i et værkstedsområde fra vikingetid*. Højbjerg 2005.
- Jørgen Jensen: *Danmarks Oldtid – Stenalder 13.000-2.000 f.Kr.* København 2001.
- Jensen, Jørgen: *Danmarks Oldtid. Bronzealder 2000-500 f.Kr.* København 2002.
- Klingenberg, Mette og Lars Agersnap Larsen: *Spangsdal II og Gl. Asmild. Gårdsanlæg fra Middelalder og nyere tid*. Kulturhistorisk Rapport 26. Viborg 2010.
- Kristensen, Hans Krongaard: *Middelalderbyen Viborg*. Århus 1987.
- Skousen, Henrik. Tidlig tragtbægerkultur. *Arkæologi i lange baner*. Højbjerg 2008, s. 108-177.

Diverse oplysninger:

Viborg Museums j. nr.:	VSM 09133
Lokalitet:	Asmild Klostervej
Sogn, herred og amt:	Asmind sogn, Nørlyng herred, Viborg amt
Fund og Fortidsminder:	130801-159, -213, -214
Kulturarvsstyrelsens j. nr.:	2009-7.24.02/VSM-0014
Bygherre:	Viborg Kommune
Areal:	Ca. 3,4 ha, hvoraf 0,66 ha blev afdækket og undersøgt.
Rendegravemaskine fra:	CK Specialbyg A/S, Gårdsdalvej 21, 8800 Viborg.
Deltagere i udgravningen:	Arkæolog Martin Mikkelsen (Udgravningsansvarlig) Arkæolog Lars Agersnap Larsen (Daglig leder og beretningsansvarlig) Arkæologistuderende Anne Mette Poulsen Arkæologistuderende Andreas Thunbo Arbejdsmand Gorm Jensen Juul Olesen
Bygherre/lodsejer:	Viborg Kommune, Teknik og Miljø, 8800 Viborg

Dokumentationsmaterialet bestående af beretning, tegninger, fund, fotos m.v. opbevares på Viborg Museum, Hjultorvet 4, 8800 Viborg.

Undersøgelsen er betalt af Viborg Kommune.

Om bygherrerapporter

Når der er foretaget en arkæologisk udgravning, der er helt eller delvist finansieret af en privat eller offentlig bygherre, skal der udarbejdes en særskilt rapport til bygherren. Bygherrerapporten skal være almindeligt tilgængelig, præsentere udgravningens resultater og sætte dem i sammenhæng med det omgivende landskabs kulturhistorie.¹

Viborg Museum har besluttet at udgive museets bygherrerapporter i en fortløbende serie. Ældre numre kan købes for 20 kr. (medmindre andet er anført) ved henvendelse til museet.

Liste over Viborg Museums bygherrerapporter

1. Båndruplund – en boplads fra bronzealder og tidlig jernalder. Martin Mikkelsen. 2004.
2. Nordentofte, Skals – en boplads fra sen yngre stenalder, bronzealder og tidlig jernalder. Martin Mikkelsen og Mikael H. Nielsen. 2004.
3. Brokbakken – en samlingsplads fra bronzealder og en gravplads fra ældre jernalder. Martin Mikkelsen og Mikael H. Nielsen. 2004.
4. Lynderup SV – et aktivitetsområde fra sen yngre stenalder og bronzealder. Martin Mikkelsen og Mikael H. Nielsen. 2006.
5. Teglværksvej – en boplads fra ældre bronzealder. Martin Mikkelsen. 2005.
6. Klejtrup Syd – en boplads fra sen yngre stenalder / tidlig ældre bronzealder. Marianne Høyem Andreasen. 2005.
7. Krogen, Aidt. gravplads fra romersk jernalder hus fra yngre jernalder, kirke fra tidlig middelalder, bebyggelse fra højmiddelalderen, Agersystemer fra middelalderen. Astrid Skou Hansen og Njal J. Geertz
8. Højvangen, Ørum. Kamilla Fiedler Terkildsen og Martin Mikkelsen. Under udarbejdelse.
9. Stenshede – en gravhøj og andre fund fra yngre stenalder. Sanne Boddum og Martin Mikkelsen. 2006
10. Ørum Sportsplads – et aktivitetsområde fra ældre jernalder. Mikael H. Nielsen. 2005
11. Sundstrup Øst – en boplads fra yngre stenalder. Mikkel Kielsen. 2006.
12. Ettrupvej, Fjelsø – to aktivitetsområder fra bronzealder eller jernalder. Kamilla Fiedler Terkildsen. 2006.
13. Løvel Syd - bebyggelsesspor fra yngre bronzealder og ældre germansk jernalder. Malene R. Beck & Dorthe Kaldal Mikkelsen. 2006.
14. Skaldehøj og Arildsvej - to bopladser fra førromersk jernalder. Mikkel Kielsen. Under udarbejdelse.
15. Liseborg - et forsvarsværk fra tidlig førromersk jernalder. Dorthe Kaldal Mikkelsen 2009.
16. Lindum syd – langhus fra middelalderen. Jesper Hjermin. 2006.
17. Søhuset, Viborg - på kanten af middelalderbyen. Marianne Greve Iversen. 2006.
18. Formyre SØ - hustomt og grave fra sen ældre bronzealder - fladmarksgravpladser fra tidlig jernalder. Martin Mikkelsen. 2009.
19. Tindbækvej 25 - Gravhøj fra enkeltgravskultur. Martin Mikkelsen og Mikkel Kielsen. 2007.
20. Langmosegård - en boplads fra yngre bronzealder. Martin Mikkelsen. 2007.
21. Løgstrup SØ - en boplads fra yngre jernalder - aktivitetsspor fra yngre bronzealder. Sanne Boddum, Mikkel Kielsen & Mikael H. Nielsen. 2007.
22. Viborg Vestermark - Bopladser fra bronzealderen. og Martin Mikkelsen. Under udarbejdelse.
23. Ridder Munks Vej - En gravplads m.m. fra stenalder, bronzealder og jernalder. Sanne Boddum og Martin Mikkelsen. 2007
24. Rødning SV - bebyggelse fra yngre bronzealder og ældre førromersk jernalder. Mikkel Kielsen. 2009.
25. Randrup Mølle – et langhus med forsænket østende fra yngre stenalder. Sidsel Wählin og Martin Mikkelsen. 2008.
26. Spangsdal II og Gl. Asmild. Gårdsanlæg fra Middelalder og nyere tid. Mette Klingenberg og Lars Agersnap Larsen. 2010.
27. Bjerring Hede - en gravplads fra ældre jernalder - en boplads- og aktivitetsspor fra ældre jernalder. Asger V. Amundsen, Tobias Danborg Torfing og Martin Mikkelsen 2012.
28. Liseborg Høje - boplads fra yngre bronzealder - begravelse i vognfading fra vikingetid. Elin Vanting & Dorthe Kaldal Mikkelsen. 2009.
29. Stenshede Syd - Gravhøj fra enkeltgravskultur - bopladser fra yngre bronzealder og ældre jernalder. Claus Sørensen og Martin Mikkelsen. 2009.
30. Hjortdalgård - en boplads fra ældre jernalder. Claus Frederik Sørensen og Dorthe Kaldal Mikkelsen. 2009
31. Sønder Mose - en bebyggelse fra ældre bronzealder. Dorthe Kaldal Mikkelsen. 2009.
32. Rådmandshus – bebyggelse fra yngre vikingetid og ældre middelalder på Viborg Vestermark. Mikkel Kielsen. 2009.
33. Højlund Spangsdal I – landsby fra yngre jernalder. Sanne Boddum. 2009.
34. Rugballegård – brandgrave og boplads fra førromersk jernalder. Martin Mikkelsen. 2009.
35. Kokær Høj – bebyggelse fra jernalder. Mikkel Kielsen. 2009.

¹ Kulturarvsstyrelsen: Retningslinjer for udformning af rapport til bygherre/anlægsmyndighed

36. Birgittelyst – boplads og aktivitetsområde fra yngre bronzealder og førromersk jernalder samt vejforløb fra historisk tid. Jakob Westermann og Dorthe Kaldal Mikkelsen. 2009.
37. Ørum Industrivej – boplads fra yngre bronzealder og førromersk jernalder. Elin Vanting. 2009.
38. Mølgård, Resen – boplads fra førromersk jernalder. Martin Mikkelsen, Mikkel Kiildsen, Kamilla F. Terkildsen. 2009.
39. Iller – en bebyggelse fra yngre jernalder. Dorthe Kaldal Mikkelsen. 2009.
40. Toftumvej, Mønsted. Jættestuetomt fra yngre stenalder samt boplads fra romersk jernalder. Kamilla Fiedler Terkildsen. 2009.
41. Hulbækvej 31 – boplads og grave fra ældre jernalder. Martin Mikkelsen. 2009.
42. Hørup – bebyggelsesspor fra ældre og yngre jernalder. Mikkel Kiildsen & Dorthe Kaldal Mikkelsen. 2009.
43. Tindbæk Hestehave – en boplads fra yngre stenalder samt en boplads og en urnegrav fra yngre jernalder. Sanne Boddum. 2010.
44. Møllegård, Klejtrup – boplads fra sen yngre stenalder og bronzealder. Sanne Boddum. 2010.
45. Neder Hallum, Ravnstrup – bebyggelse og aktivitetsspor fra germansk jernalder og vikingetid. Mette Klingenberg. 2010.
46. Løgstrup Nord – bebyggelse fra yngre stenalder til førromersk jernalder. Mikkel Kiildsen. 2010.
47. Haugårdvej 17 – en bebyggelse fra yngre bronzealder. Lars Agersnap Larsen. 2010.
48. Ørndrup Vest – aktivitetsspor fra yngre stenalder og bebyggelse fra yngre bronzealder og ældre jernalder. Sanne Boddum. 2010.
49. Skals Nord – en bebyggelse fra yngre bronzealder og/eller tidlig førromersk jernalder. Lars Agersnap Larsen. 2010.
50. Hestdalvej, Viborg Vestermark – bebyggelse fra yngre vikingetid og ældre middelalder. Mikkel Kiildsen. 2011.
51. Hjarbækvej – en lille samlingsplads fra yngre bronzealder. Lars Agersnap Larsen. 2011.
52. Tapdrup Vest – bebyggelse og aktivitetsområde fra ældre jernalder samt overpløjet gravhøj fra yngre stenalder. Mikkel Kiildsen 2011.
53. Troelstrup – bebyggelse fra ældre jernalder. Mikkel Kiildsen 2011.
54. Duehøj Syd – boplads og begravelse fra bronzealderen. Martin Mikkelsen 2011.
55. Toftum – boplads fra ældre jernalder. Kamilla Fiedler Terkildsen
56. Hvolris Skovbakke, Hvolris Jernalderlandsby. Martin Mikkelsen
57. Låstrup Bakken – boplads fra yngre bronzealder. Bente Grundvad, Sidsel Wåhlin, Kamilla Fiedler Terkildsen og Martin Mikkelsen.
58. Kragssøgård - boplads fra yngre bronzealder. Martin Mikkelsen 2011.
59. Liseborg Høje II - Små treskibede huse fra y. stenalder. Kamilla Fiedler Terkildsen og Martin Mikkelsen 2011.
60. Korsbakken og Havhus - bebyggelse fra yngre romersk - ældre germansk jernalder Bente Grundvad Nielsen og Kamilla Fiedler Terkildsen 2011.
61. Dømdalsgård - gravplads fra ældre romersk jernalder, - landsby fra ældre og yngre germansk jernalder. 2011.
62. Bygdalgård – bebyggelse fra yngre stenalder til slutningen af bronzealderen. Mikkel Kiildsen & Sidsel Wåhlin 2012.
63. Kærgård, Daughbjerg. En landsby med tekstilproduktion fra yngre jernalder. Mette Klingenberg og Kamilla Fiedler Terkildsen. 2012.
64. Spangsdal II - boplads fra yngre bronzealder og/eller ældre jernalder. Sanne Boddum. 2012
65. Abildal. En boplads fra sen yngre stenalder, samt brandgrave fra yngre bronzealder. Lars Agersnap Larsen. 2012.
66. Mammen Søndervang – bebyggelse og aktivitetsområde fra yngre bronzealder. Mikkel Kiildsen. 2012.
67. Kvorning 9a – boplads fra yngre bronzealder – gravplads og bebyggelse fra yngre romersk jernalder. Sanne Boddum 2012.
68. Hulbæltet ved Liseborg - nye resultater. Astrid Skou Hansen 2012.
69. Selli Ager, Aidt. En urnegrav med ringgrøft fra sen førromersk jernalder og en gravplads fra ældre vikingetid. Marianne Greve Iversen, Martin Mikkelsen og Astrid Skou Hansen 2012.
70. Aalestrup. - To bebyggelser fra førromersk jernalder. Kamilla Fiedler Terkildsen 2012.
71. Rishøjen - bebyggelse fra yngre stenalder og bebyggelse og gravplads fra yngre bronzealder/ældre førromersk jernalder samt tre grave i én, måske fra yngre jernalder. Kamilla Fiedler Terkildsen 2012.
72. Begravelse og kirkegårdshegn fra Sct. Mathias kirkegård i Viborg. Jesper Hjeremind 2012.
73. Asmild Klostervej. Bebyggelser fra yngre bronzealder og ældre middelalder, samt aktivitetsspor fra tidlig yngre stenalder. Lars Agersnap Larsen 2013.

