

# **Nederhede - samlingspladser fra yngre stenalder**

**Kamilla Fiedler Terkildsen**



Kulturhistorisk Rapport

**Viborg Museum 2013**

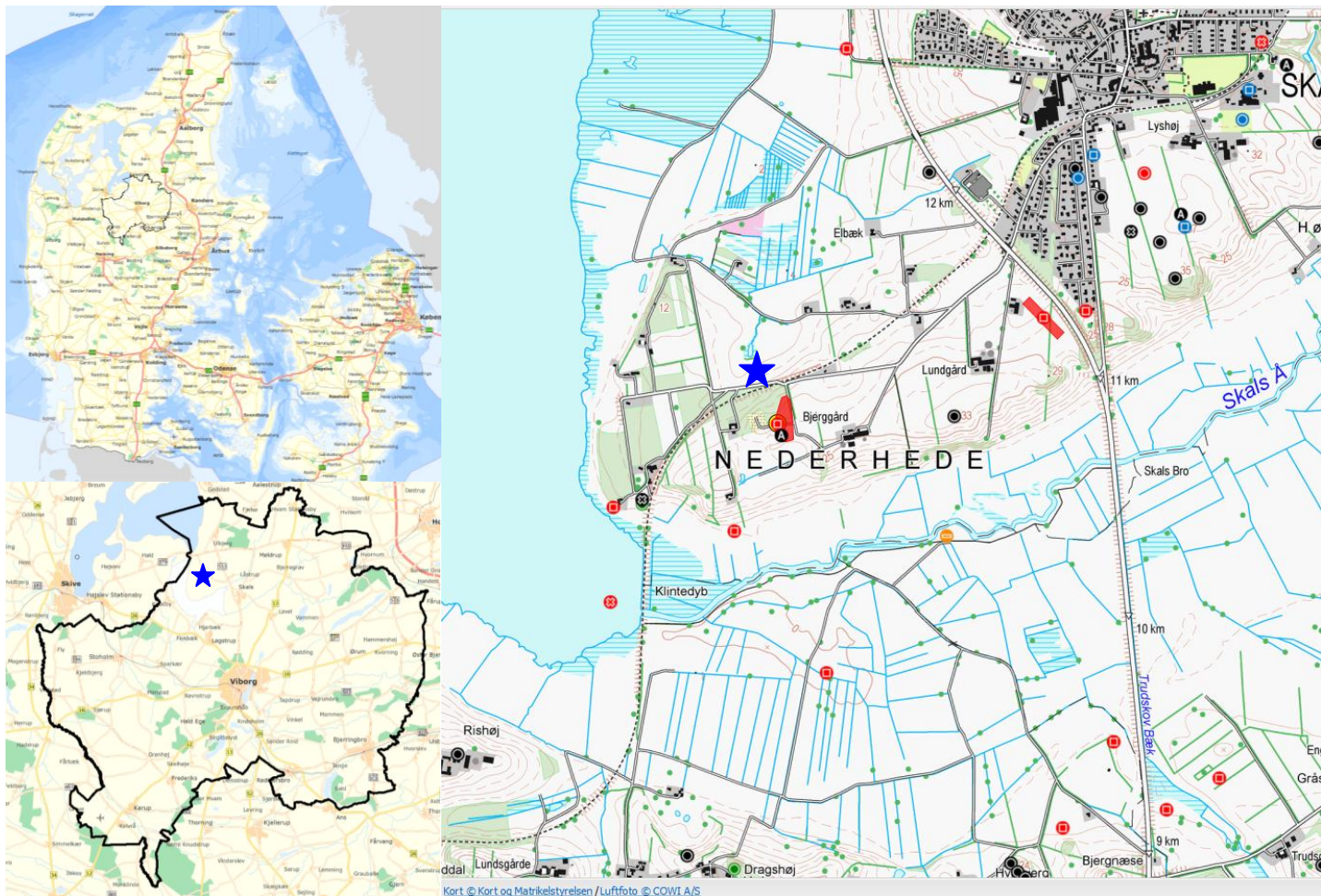
**Bygherrerapport nr. 74**

**Bygherre: Pipers Teglværk**

ISBN 978-87-92778-29-1

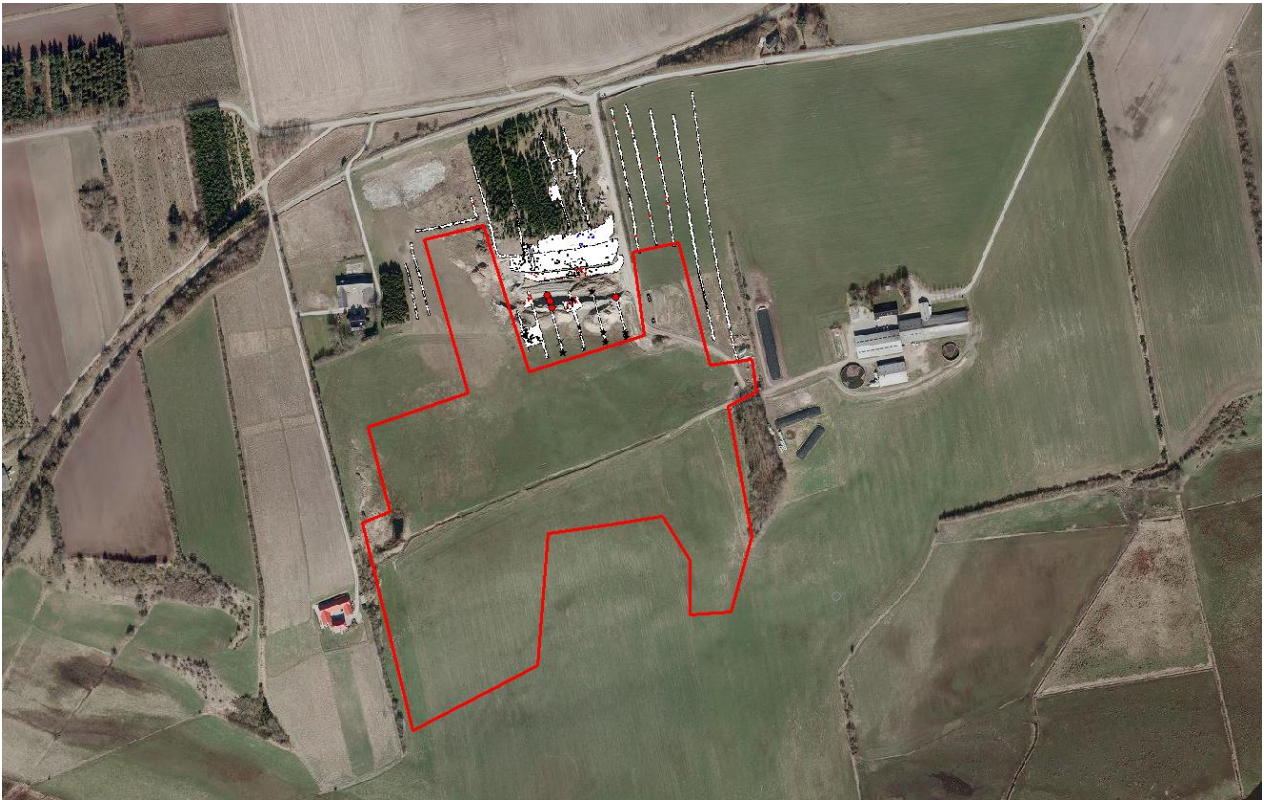
## Indledning

Da museet i 2002 fik en stor privatsamling ind fra Preben Lützu-Lund var der fra området ved Nederhede flere fund af bl.a. fladehuggede flintgenstande – typiske tegn på aktivitet i bondestenalderen. Det var et område, som museet ikke tidligere var bekendt med fund fra, men placeringen tæt på fjord og å var for så vidt ikke overraskende.



Museet foretog derfor i 2005 forud for råstofindvinding en prøvegravning og undersøgte et par mindre felter med tydelige spor og mange fund fra bondestenalderen (3800-1800 f. Kr. - se tidstavle bagerst). Inden da var der for længst foretaget råstofindvinding i området syd herfor, og en del af pladsen må således formodes at være gravet bort.



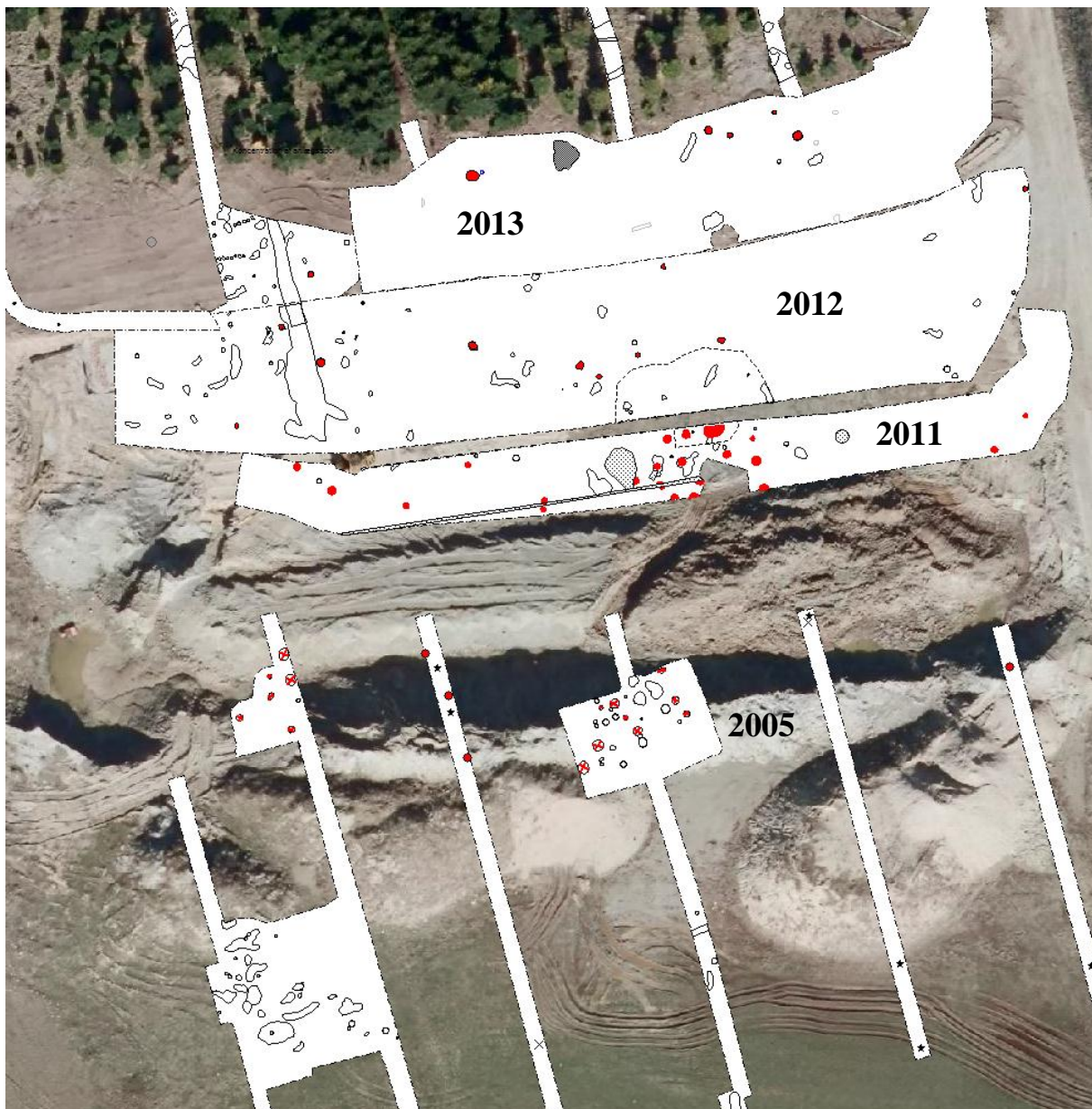


*Figur 1. Kort med samtlige søgegrøfter og felter. Det med rødt markerede areal er afgravet uden forudgående arkæologisk forundersøgelse primært i perioden fra 1972-1995.*

Derefter kom der nye råstofindvinder og i den sammenhæng gik desværre kontakten til museet tabt. Men i 2010 blev det gode samarbejde genetableret, og der blev lavet en prøvegravning i begyndelsen af 2011.

Ved prøvegravningen stod det klart, at der også her var spor efter aktiviteter fra både tidligt og sent i bondestenalderen (neolitikum).

Efterhånden som mulden er blevet rømmet af forud for råstofindvinding er store dele af anlægssporene blevet undersøgt.



Figur 2. Oversigts planer for alle udgravninger på luftfoto fra 2012. De med rødt markerede anlæg er de såkaldte ild-/koge gruber - Jordovne. Årstallene angiver året for udgravningerne.

### Gennemgang

Ved udgravningerne i 2005, 2011, 2012 og 2013 er der nu undersøgt flere områder med anlægsspor. Der er især tale om anlægsspor i form af gruber og jordovne – såkaldte ild-/koge gruber – mens der kun er få spor af stolpehuller, og således har det ikke været muligt at påvise bygninger i området.

Nederhede er placeret på en højning mindre end 1 km fra Hjarbæk Fjord og mindre end 500 m nord for Skals Å. Der er ingen tvivl om, at vandet har stået højere i hele bondestenalderen, og de attraktive vandområder har således ligget endnu tættere. Særligt mod nord har vandet formentlig stået betydeligt højere om næsset.



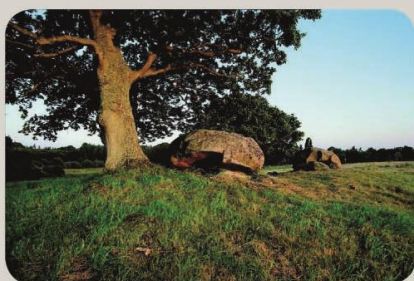


Kort med angivelsen af Nederhedes placering samt angivelse af omtrentligt skitseret sandsynlig grænse for vandstanden i bondestenalder (markeret med blå stiplede linie).

### Tragtbægerkultur

Tragtbægerkulturen (3900 - 2800 f. Kr.) har fået sit navn fra lerkar med tragtformet hals, der dukker op i hele den nordlige del af Europa omkring 4000 f.kr. Lerkarrene er ofte rigt dekoreret.

Perioden er kendt for de mange storstensgrave, dysserne og jættestuerner. Der har oprindeligt været omkring 30.000 storstensgrave i Danmark, i dag er kun 10 % bevaret.



I begyndelsen boede man i toskibede huse på små bopladser omgivet af ganske små opdyrkede områder. I løbet af perioden bliver bopladserne større og landbruget udvikles, blandt andet med ard og brugen af trækokser. Tragtbægerkulturen havde et rigt rituelt liv hvor ofringer af lerkar, dyr og mennesker i søer og moser eller på store samlingspladser spillede en vigtig rolle.

Som nævnt er der ikke fundet sikre spor af bygninger, men stenalderens huse var spinkle konstruktioner, og det er således ikke umuligt, at de har været på stedet, uden der har været spor bevaret heraf.

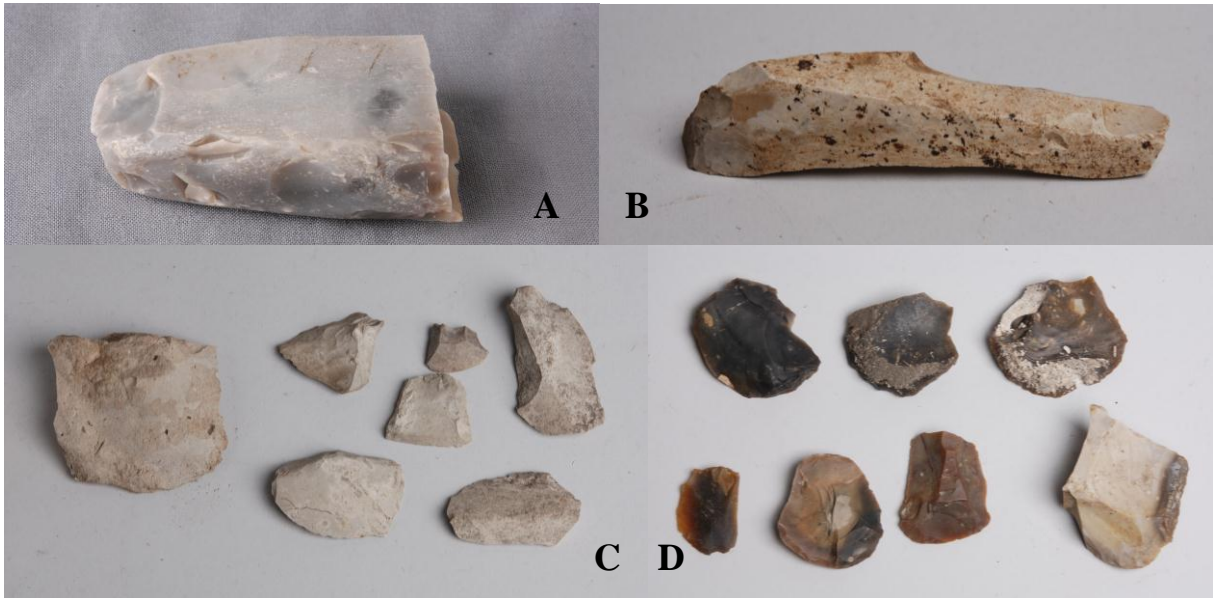
Aktivitetssporene på området viser, at man har været på stedet af to omgange; dels omkring år 3400-3200 f. Kr. (midten af den periode, der kaldes Tragtbægerkultur i starten af Bondestenalderen), og igen fra 2600-1800 f. Kr. kaldet Senneolitikum eller Dolktid.

### Tragtbægerkultur.

Tragtbægerkulturen er særligt kendt for sine stendysser og jættestuer samt de smukt dekorerede kar, som ofte findes, som store mængder skår i langs kanten af disse grave.

Der er ikke spor af grave på stedet og heller ikke af huse. I stedet består fundene af en række gruber fra Tragtbægerkultur, hvori der findes lerkarskår og genstande af flint. Fundene er karakteristiske ved, at der ikke er tale om almindeligt bopladsmateriale, som oftest fremstår som stærkt fragmenteret affald. I stedet er der i gruberne flintredskaber og det i et stort antal i forhold til mængden af flintaffald, der ikke er almindeligt på periodens bopladser, og selvom karrene er i skår, er det tydeligt, at der er tale om smukt dekorerede skår fra samme type lerkar, som dem der anvendes ved ofringer ved periodens store stengrave og ikke bare almindeligt mere simpelt bopladsmateriale. Disse iagttagelser har vi kunne gøre over hele pladsen – også i de tidligere underøgte arealer og i de kun prøvegravede områder, hvor fundene i overfladen viste, at det samme gjorde sig gældende her.





*Figur 3. Fund fra udgravningerne: A og B: øksefragmenter, C: afslag af sleben flintøkse, D: 7 skrabere fra 2012 udgravningen, E: 2 skrabere fra 2006 udgravningen.*



*Figur 4. Ornamenterede lerkarskår fra tragtbægerkultur. Skåret til højre stammer fra en lerskive.*

## Senneolitikum/Dolktid

I slutningen af stenalderen, det vil sige omkring år 2300-1800 f.Kr., er der igen stor aktivitet på pladsen. For denne periode viser sporene sig især i form af ild-/kogegruber eller jordovne (markeret med rødt på oversigtsplanen side 4).

En ild-/kogegrube er en nedgravning, hvor man har tændt bål og varmede nogle sten op. Når ilden er gået ud og stenene varme har man lagt maden – nok særligt kødet – ned, indpakket i blade og dækket det til, til det var mørt.

I disse jordovne har man lavet mad og de mange ild-/kogegruber samlet i klynger tyder på, at stedet er en såkaldt samlingsplads. Et sted hvor mange mennesker, der normalt boede spredt, har mødtes. Her har man handlet, giftemål er blevet aftalt og religiøse ceremonier er gennemført. Og alt det selvfølgelig kombineret med et godt festmåltid.

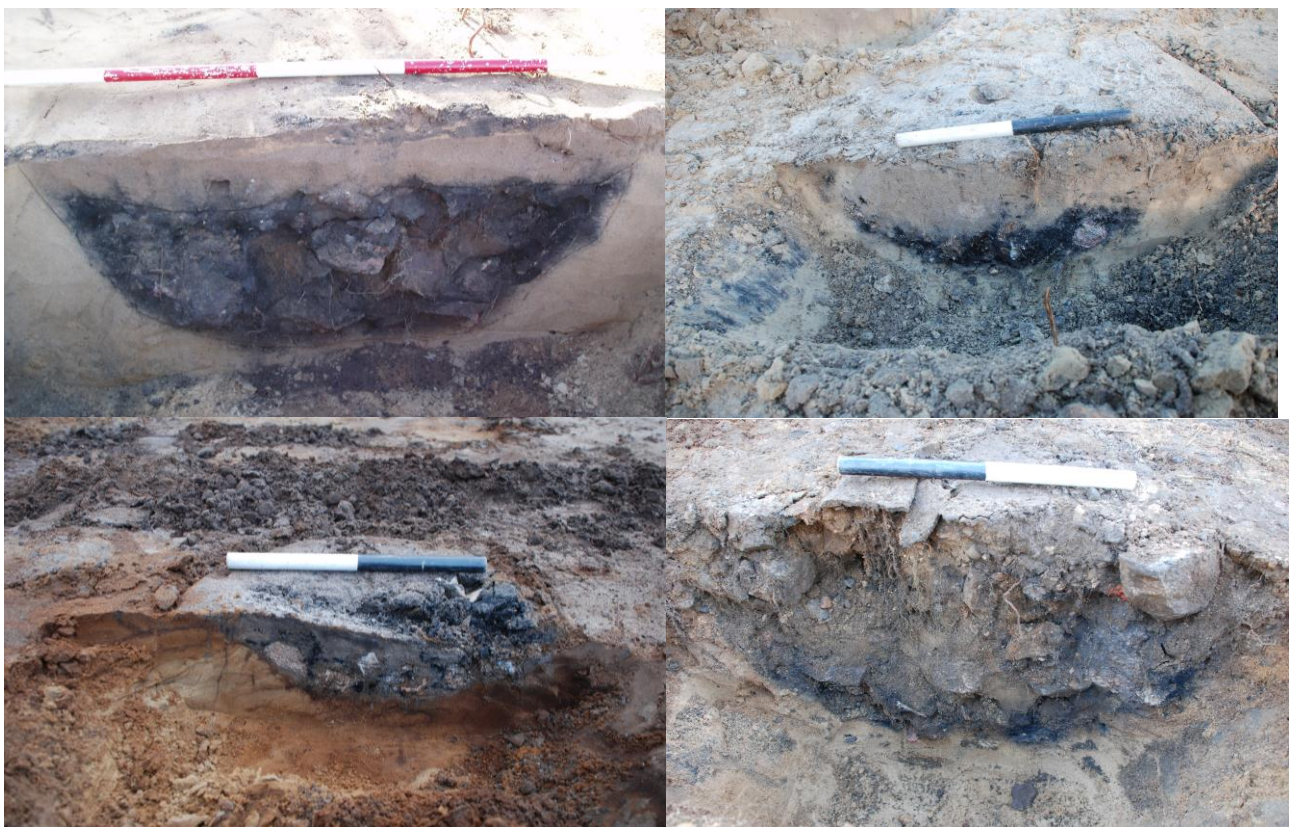
Stenkisten mod øst kan meget nemt være samtidig med denne del af pladsens brug.

## Senneolitikum



Senneolitikum (2400 - 1800 f. Kr.) var tidligere kendt som Dolktid på grund af de elegante fladehuggede dolke. Flintdolke og de andre fladehuggede flintredskaber, som pilespidser og kornsegl, er efterligninger af de tilsvarende redskaber i bronze. I den centrale og sydlige del af Europa var bronzealderen i gang og fund af kobber og bronzegenstande i Danmark viser, at der var tæt kontakt.

De toskibede langhuse bliver større og kan nu være op til 47 meter lange og 10 meter brede. Gravskikken varierede meget. Man genbrugte stortstensgravene men byggede også nye stengrave i form af hellekister. Nogle blev begravet i kister lavet af udhulede træstammer hvorover man opførte en jordhøj.



Figur 5. Billeder af ild-/kogegruber. Nogen har meget trækul og mange sten andre lidt færre.

Det er ikke muligt at sige for alle anlæggene, hvilken periode de hører til, og det kan selvfølgelig heller ikke ganske udelukkes, at der har været besøg på pladsen i de mellemliggende år, men det er der ikke umiddelbart fundet spor af.



## Nederhede i et større perspektiv.

Omkring år 7000 f. Kr. indføres landbruget i Danmark. På dette tidspunkt er landet befolket af omvandrende folk, som lever af indsamling, jagt og fiskeri. Landet er nærmest dækket af skov, så vandvejene har givet de bedste transportmuligheder.

Men landbrugets indførelse bliver man langsomt mere bofast, man fælder små områder i skovene og dyrker korn på små marker, hovedsageligt primitive former for hvede. Man udnytter fortsat skovens og vandets ressourcer til jagt og fiskeri.

Efterhånden bliver man mere bofast. Man bygger store stengrave; jættestuer og dysser til sine forfædre – både for at ære disse, men også for at vise slægtens tilhørsforhold og dermed brugsret til jorden.

## Offerskik og religion

Den religiøse verden var meget nærværende og synlig i bondestenalderen. Tusindvis af offerfund fra moser, søer og omkring storstensgrave viser, at det var vigtigt at holde sig gode venner med de højere magter ved at bringe dem gaver. Sandsynligvis spillede forfædre dyrkelse en stor rolle. Ved storstensgravene ofrede man rigt dekorerede lerkar og flintredskaber til den eller de afdøde familiemedlemmer, der var gravlagt her. Lerkarrene blev ofte slået i stykker og økserne brændt og knust i forbindelse med ofringen.

I midten af Tragtbægerkulturen kommer de såkaldte samlingspladser, også kaldet Sarup-pladser, til. Store områder, helt op til fire hektar, indhegnet af træpalisade og grøfter.

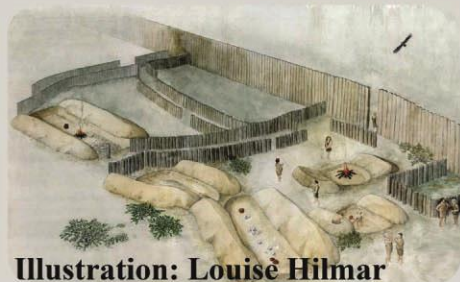


Illustration: Louise Hilmar

Det har krævet mange menneskers arbejde at opføre samlingspladserne, men de var kun i brug kort tid af gangen. I grøfterne omkring samlingspladserne finder arkæologerne lerkar, dyrekogler og menneskekranier. Samlingspladserne spillede en vigtig rolle i udviklingen af bondestenalderens samfund.

Moser og søer var også centrale steder for offerhandlinger: Her blev dyr, mennesker, lerkar, flintøkser, kostbare metalgenstande og rav ofret gennem hele bondestenalderen.

Da man ikke længere vandrer rundt, mødes man ikke længere med andre grupper af mennesker og dermed opstår behovet for mødesteder, hvor man kan dyrke sin tro, handle og vigtigst af alt finde mager til slægtens unge mennesker, således slægten kunne videreføres, men med friskt blod.

Det er sandsynligt, at man har mødtes om de store jættestuebygninger, for der har skullet mange mennesker til at tumle de store sten. Der er ikke mange jættestuer i det nordvestjyske område, men 700 m øst for Nederhede er der i 1847 registreret en gravhøj med et stenkammer. Optegnelserne er mangelfulde: ” *”Lundhøj” nu kun Spor af en Høj. I denne Høj er det, at det i Museets Optegnelser nævnte Gravkammer, 10 Fod langt og 6 Fod bredt, hvorfra Dele af et Skelet og en Hestetand i 1847 er indsendt, har været”* .

Ud fra dette er det svært at sige, om der kan være tale om et lille dyssekammer eller en stenkiste fra senneolitikum. Det sidste er dog nok det mest sandsynlige.

Ligeledes opstår der på dette tidspunkt (århundrederne omkring år 3400 f. Kr.) nogle store indhegnede pladser (Sarup-anlæg). Pladserne lægges, så de så vidt muligt er naturligt afgrænset og omkranses så for den øvrige del med palisader og grøftsystemer. De arkæologiske undersøgelser viser, at pladserne er genbrugt mange gange. På de indhegnede områder findes gruber med nedlagte redskaber f.eks. økser og skraber, og grøfterne genopgravet ved flere lejligheder. Der findes både lerkar og flintgenstande, men også kranier og andre skeletdele, der viser, at pladserne også har været brugt i den komplicerede dødekult, som jættestuerne også var en del af.

Nederhedes placering på et næs formentlig omgivet af vand til tre sider minder meget om placeringen af mange Sarup-anlæg. Samtidig har den nære adgang til vand gjort pladsen let at komme til – både fra de nærliggende kystboplads, hvorfra man kunne sejle over fra fjorden, og fra boplads inde i landet, hvor man kunne bevæge sig af Skals å.

Som arkæologer finder vi kun de fragmentariske dele af den forhistoriske virkelighed, og det op til vore egne (kvalificerede) gæt at samle stykkerne til et puslespil. Her gælder det selvfølgelig jo flere brikker jo bedre.

Ved Nederhede tyder brikkerne som nævnt ikke på, at man har boet der – i hvert fald ikke inden for de undersøgt arealer. Der-



imod kan det tyde på, at pladsen har haft en særlig betydning og været en form for samlingsplads eller religiøs plads i århundrederne omkring år 3300 f. Kr. Måske en miniform for et Sarup-anlæg. Her har man mødtes for at handle, for at udveksle historier og ikke mindst for at arrangere giftemål. Samtidig har man været fælles om religiøse ceremonier for at ære forfædrene og sikkert også til ære for frugtbarhedsguderne, så vejret artede sig, så både planter og dyr ville få et frugtbart år. Herefter rejste man hver til sit for igen at mødes på pladsen eller måske en anden plads om 2, 4 eller måske 5 år. Man mødtes nok ikke hvert år, for rejsen dertil var tidskrævende og det meste af året var godt fyldt med gøremål i mark, skov og eng for at sikre vinterens forråd.

Efterhånden bliver pladsen opgivet, men vi kan se på de mange fund i området, at stenalderens beboere stadig levede i området omkring Skals å og Hjarbæk fjord.

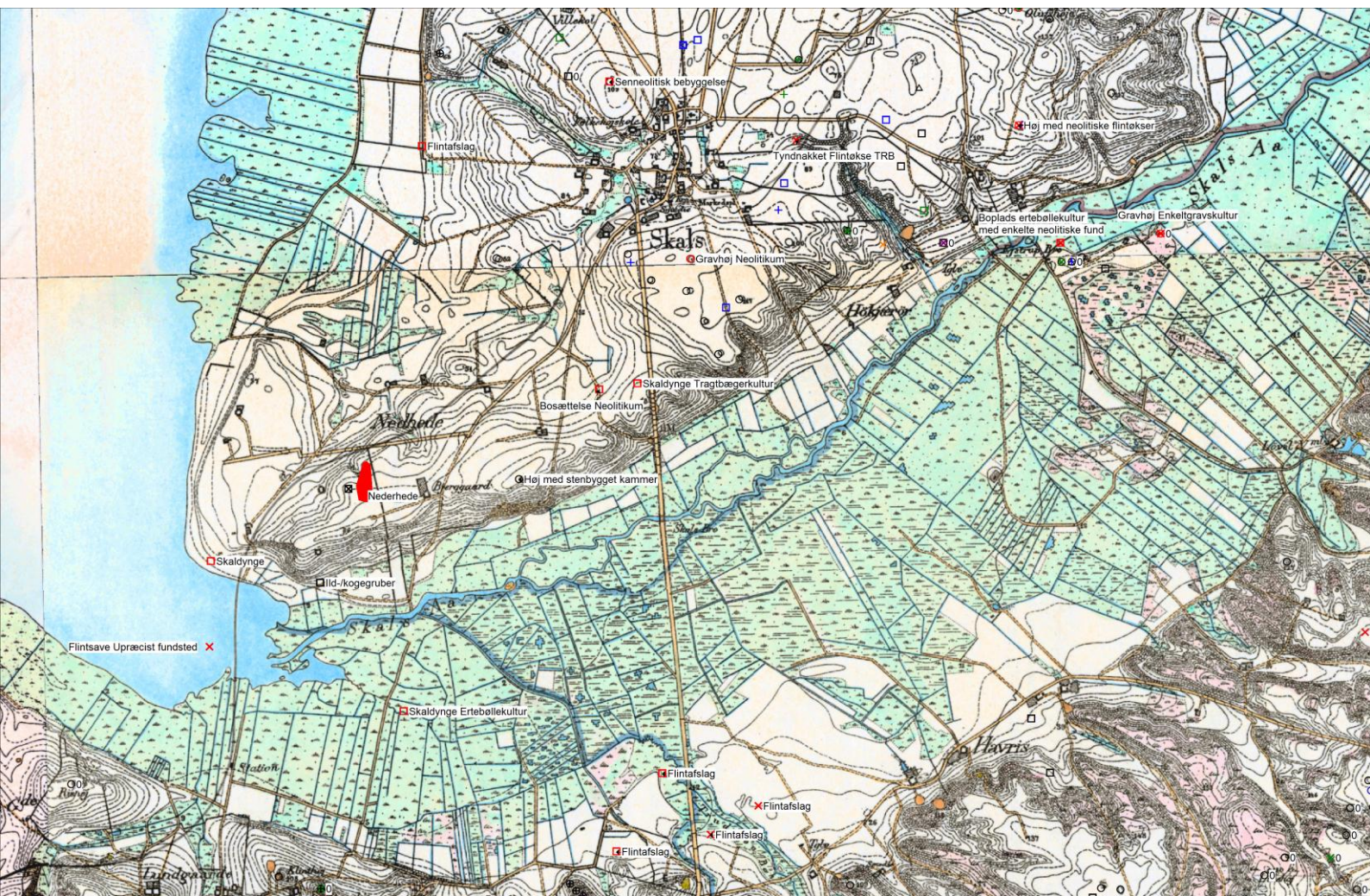
Traditionerne ændrede sig. Man begravede nu folk i høje, de såkaldte stridsøkser bliver statussymboler og man er blevet mere bofast, markerne er blevet større. Endnu nogen århundreder går, og omkring år 2350 f. Kr. starter den periode, der kaldes dolktid. I denne periode laver de danske flintsmede smukke dolke, der uden tvivl er inspireret af de bronzedolke, der nu er dukket op i Sydeuropa. Manden bærer dolken som et statussymbol og bevis for sin manddom. Begravelserne foregår fortsat ofte i gravhøje, meget ofte i store stenkister, hvor mændene begravnes med dolke og andet udstyr, kvinderne med ravperler, lerkar o.l.

Igen fra denne periode og ikke mindst den efterfølgende bronzealder har vi samlingspladser, der tyder på, at man har holdt sociale og religiøse fester, men ikke egentlig har været bosat.

De mange ild-/kogegruber på Nederhede stammer formentlig fra denne periode. Ild-/kogegruberne er brugt til madlavning, og i hver grube kunne der laves mad til mange mennesker (i hvert fald 10-12 personer). Så de mange ild-/kogegruber på pladsen er rester efter nogle gode fester. Alle ild-/kogegruberne er sikkert ikke samtidige, men pladsen har sikkert været besøgt flere gange. Grundene til, at det var netop her man mødtes, er formentlig de samme som 1000 år tidligere, nemlig nemme adgangsveje i form af vandet samt den naturlige afgrænsning, som vel også gav en følelse af sikkerhed mod udefrakommende forstyrrelse. Ligeledes var årsagerne til at man mødtes de samme; man handlede, fortalte nyt og gammelt og udvekslede mager mellem de enkelte samfund. Og man har afholdt de religiøse ritualer, som hører med til et hvert samfund. Man har fejret årstiderne, man har markeret de store milepæle i livet; fødsel, overgang til voksen, giftemål og død. Og som i alle natursamfund har det selvfølgelig været de guder, der styrede vejret og frugtbarheden, der har spillet den største rolle, selvom vi i dag ikke præcist ved, hvad man troede på.

Ikke langt fra Nederhede er der som nævnt registreret en stenkiste. Måske begravelsen af en særligt velstående mand er foregået her, som en del af ritualerne på Nederhede. Selv hvis der er tale om en jættestue bygget samtidig med de første aktiviteter på stedet, er det ikke ualmindelige med genbegravelser fra dolktid i jættestuer, så måske er det på grund af denne gravhøj, at man er vendt tilbage til Nederhede for at fejre de mange ritualer.





Figur 6. Nærliggende stenalderlokaliteter

Tak til Pipers Tegl for det gode samarbejde i forbindelse med udgravningen.



### **Relevant litteratur**

Jørgen Jensen 2001: Danmarks oldtid. Stenalder 13.000-2.000 f.Kr.

Niels H. Andersen 1999: Sarup vol. 2 og 3, Saruppladsen.

### **Diverse oplysninger:**

Viborg Museums j. nr.: VSM 08962

Lokalitet : Nederhede

Sogn, herred og amt: Skals Sogn, Rinds Herred, Viborg amt

Fund og Fortidsminder: 130911-109

Kulturarvsstyrelsens j. nr.: 2009-7.24.02/VSM-0035

Bygherre: Pipers Teglværker A/S, Mineralvej 2-4, Aalborg

Maskine fra: Anders Christiansen, Døstrup Vognmandsforretning ApS

Deltagere i udgravningen: Tobias Danborg Torfing (daglig leder og beretningsansvarlig 2012), Katrine Vestergaard (2012). Kamilla Fiedler Terkildsen (daglig leder og beretningsansvarlig 2013 samt prøvegravning 2011), Casper Sørensen (2013), Sanne Boddum (Prøvegravning 2011)

Faktaboksene er fra Hjemmesiden Kulturarv som Værdi

(<http://www.kulturarvsomvaerdi.dk/vaerktojskasse/faktabokse-illustrationer/>)

Kort: Kort og Matrikelstyrelsen/Luftfoto: ©KortCenter.dk

Dokumentationsmaterialet bestående af beretning, tegninger, fund, fotos m.v. opbevares på Viborg Museum, Hjultorvet 4, 8800 Viborg.

Undersøgelsen er betalt af bygherren og Viborg Museum



## Om bygherrerapporter

Når der er foretaget en arkæologisk udgravning, der er helt eller delvist finansieret af en privat eller offentlig bygherre, skal der udarbejdes en særskilt rapport til bygherren. Bygherrerapporten skal være almindeligt tilgængelig, præsentere udgravningens resultater og sætte dem i sammenhæng med det omgivende landskabs kulturhistorie.<sup>1</sup>

Viborg Museum har besluttet at udgive museets bygherrerapporter i en fortløbende serie. Ældre numre kan købes for 20 kr. (medmindre andet er anført) ved henvendelse til museet.

### Liste over Viborg Museums bygherrerapporter

1. Båndruplund – en boplads fra bronzealder og tidlig jernalder. Martin Mikkelsen. 2004.
2. Nordentofte, Skals – en boplads fra sen yngre stenalder, bronzealder og tidlig jernalder. Martin Mikkelsen og Mikael H. Nielsen. 2004.
3. Brobakken – en samlingsplads fra bronzealder og en gravplads fra ældre jernalder. Martin Mikkelsen og Mikael H. Nielsen. 2004.
4. Lynderup SV – et aktivitetsområde fra sen yngre stenalder og bronzealder. Martin Mikkelsen og Mikael H. Nielsen. 2006.
5. Teglværksvej – en boplads fra ældre bronzealder. Martin Mikkelsen. 2005.
6. Klejtrup Syd – en boplads fra sen yngre stenalder / tidlig ældre bronzealder. Marianne Høyem Andreasen. 2005.
7. Krogen, Aidt. Gravplads, huse, kirke og agersystemer fra jernalder og middelalder. Njal J. Geertz og Astrid Skou Hansen. 2012.
8. Højvangen, Ørum. Kamilla Fiedler Terkildsen og Martin Mikkelsen. Under udarbejdelse.
9. Stenshede – en gravhøj og andre fund fra yngre stenalder. Sanne Boddum og Martin Mikkelsen. 2006
10. Ørum Sportsplads – et aktivitetsområde fra ældre jernalder. Mikael H. Nielsen. 2005
11. Sundstrup Øst – en boplads fra yngre stenalder. Mikkel Kiildsen. 2006.
12. Ettrupvej, Fjelsø – to aktivitetsområder fra bronzealder eller jernalder. Kamilla Fiedler Terkildsen. 2006.
13. Løvel Syd - bebyggelse spor fra yngre bronzealder og ældre germansk jernalder. Malene R. Beck & Dorthe Kaldal Mikkelsen. 2006.
14. Skaldehøj og Arildsvej - to bopladser fra førromersk jernalder. Mikkel Kiildsen. Under udarbejdelse.
15. Liseborg- et forsvarsværk fra tidlig førromersk jernalder. Dorthe Kaldal Mikkelsen 2009.
16. Lindum syd – langhus fra middelalderen. Jesper Hjerminde. 2006.
17. Søhuset, Viborg - på kanten af middelalderbyen. Marianne Greve Iversen. 2006.
18. Formyre SØ - hustomt og grave fra sen ældre bronzealder - fladmarksgravpladser fra tidlig jernalder. Martin Mikkelsen. 2009.
19. Tindbækvej 25 - Gravhøj fra enkeltgravskultur. Martin Mikkelsen og Mikkel Kiildsen. 2007.
20. Langmosegård - en boplads fra yngre bronzealder. Martin Mikkelsen. 2007.
21. Løgstrup SØ - en boplads fra yngre jernalder - aktivitetsspor fra yngre bronzealder. Sanne Boddum, Mikkel Kiildsen & Mikael H. Nielsen. 2007.
22. Viborg Vestermark - Bopladser fra bronzealderen. og Martin Mikkelsen. Under udarbejdelse.
23. Ridder Munks Vej - En gravplads m.m. fra stenalder, bronzealder og jernalder. Sanne Boddum og Martin Mikkelsen. 2007
24. Rødding SV - bebyggelse fra yngre bronzealder og ældre førromersk jernalder. Mikkel Kiildsen. 2009.
25. Randrup Mølle – et langhus med forsænket østende fra yngre stenalder. Sidsel Wåhlin og Martin Mikkelsen. 2008.
26. Spangsdal II og Gl. Asmild. Gårdsanlæg fra Middelalder og nyere tid. Mette Klingenberg og Lars Agersnap Larsen. 2010.
27. Bjerring Hede - bopladser og gravplads fra ældre jernalder . Asger V. Amundsen, Tobias Danborg Torfing og Martin Mikkelsen 2012.
28. Liseborg Høje - bopladser fra yngre bronzealder - begravelse i vognfading fra vikingetid. Elin Vanting & Dorthe Kaldal Mikkelsen. 2009.
29. Stenshede Syd - Gravhøj fra enkeltgravskultur - bopladser fra yngre bronzealder og ældre jernalder. Claus Sørensen og Martin Mikkelsen. 2009.
30. Hjortdalgård - en boplads fra ældre jernalder. Claus Frederik Sørensen og Dorthe Kaldal Mikkelsen. 2009
31. Sønder Mose - en bebyggelse fra ældre bronzealder. Dorthe Kaldal Mikkelsen. 2009.
32. Rådmandshus – bebyggelse fra yngre vikingetid og ældre middelalder på Viborg Vestermark. Mikkel Kiildsen. 2009.
33. Højlund Spangsdal I – landsby fra yngre jernalder. Sanne Boddum. 2009.

---

<sup>1</sup> Kulturarvsstyrelsen: Retningslinjer for udformning af rapport til bygherre/anlægsmyndighed

34. Rugballegård – brandgrave og boplads fra førromersk jernalder. Martin Mikkelsen. 2009.
35. Kokær Høj – bebyggelse fra jernalder. Mikkel Kiildsen. 2009.
36. Birgittelyst – boplads og aktivitetsområde fra yngre bronzealder og førromersk jernalder samt vejforløb fra historisk tid. Jakob Westermann og Dorthe Kaldal Mikkelsen. 2009.
37. Ørum Industrivej – boplads fra yngre bronzealder og førromersk jernalder. Elin Vanting. 2009.
38. Mølgård, Resen – boplads fra førromersk jernalder. Martin Mikkelsen, Mikkel Kiildsen, Kamilla F. Terkildsen. 2009.
39. Iller – en bebyggelse fra yngre jernalder. Dorthe Kaldal Mikkelsen. 2009.
40. Toftumvej, Mønsted. Jættestuetomt fra yngre stenalder samt boplads fra romersk jernalder. Kamilla Fiedler Terkildsen. 2009.
41. Hulbækvej 31 – boplads og grave fra ældre jernalder. Martin Mikkelsen. 2009.
42. Hørup – bebyggelsesspor fra ældre og yngre jernalder. Mikkel Kiildsen & Dorthe Kaldal Mikkelsen. 2009.
43. Tindbæk Hestehave – en boplads fra yngre stenalder samt en boplads og en urnegrav fra yngre jernalder. Sanne Boddum. 2010.
44. Møllegård, Klejtrup – boplads fra sen yngre stenalder og bronzealder. Sanne Boddum. 2010.
45. Neder Hallum, Ravnstrup – bebyggelse og aktivitetsspor fra germansk jernalder og vikingetid. Mette Klingenberg. 2010.
46. Løgstrup Nord – bebyggelse fra yngre stenalder til førromersk jernalder. Mikkel Kiildsen. 2010.
47. Haugårdvej 17 – en bebyggelse fra yngre bronzealder. Lars Agersnap Larsen. 2010.
48. Ørndrup Vest – aktivitetsspor fra yngre stenalder og bebyggelse fra yngre bronzealder og ældre jernalder. Sanne Boddum. 2010.
49. Skals Nord – en bebyggelse fra yngre bronzealder og/eller tidlig førromersk jernalder. Lars Agersnap Larsen. 2010.
50. Hestdalvej, Viborg Vestermark – bebyggelse fra yngre vikingetid og ældre middelalder. Mikkel Kiildsen. 2011.
51. Hjarbækvej – en lille samlingsplads fra yngre bronzealder. Lars Agersnap Larsen. 2011.
52. Tapdrup Vest – bebyggelse og aktivitetsområde fra ældre jernalder samt overpløjet gravhøj fra yngre stenalder. Mikkel Kiildsen 2011.
53. Troelstrup – bebyggelse fra ældre jernalder. Mikkel Kiildsen 2011.
54. Duehøj Syd – boplads og begravelse fra bronzealderen. Martin Mikkelsen 2011.
55. Toftum – boplads fra ældre jernalder. Kamilla Fiedler Terkildsen
56. Hvolris Skovbakke, Hvolris Jernalderlandsby. Martin Mikkelsen
57. Låstrup Bakken – boplads fra yngre bronzealder. Bente Grundvad, Sidsel Wåhlin, Kamilla Fiedler Terkildsen og Martin Mikkelsen.
58. Kragssøgård - boplads fra yngre bronzealder. Martin Mikkelsen 2011.
59. Liseborg Høje II - Små treskibede huse fra y. stenalder. Kamilla Fiedler Terkildsen og Martin Mikkelsen 2011.
60. Korsbakken og Havhus - bebyggelse fra yngre romersk - ældre germansk jernalder Bente Grundvad Nielsen og Kamilla Fiedler Terkildsen 2011.
61. Domdalsgård - gravplads fra ældre romersk jernalder, - landsby fra ældre og yngre germansk jernalder. Kamilla Fiedler Terkildsen og Sanne Boddum. 2011.
62. Bygdalgård – bebyggelse fra yngre stenalder til slutningen af bronzealderen. Mikkel Kiildsen & Sidsel Wåhlin 2012.
63. Kærgård, Daugbjerg. En landsby med tekstilproduktion fra yngre jernalder. Mette Klingenberg og Kamilla Fiedler Terkildsen. 2012.
64. Spangsdal II – Boplads fra yngre bronzealder og/eller ældre jernalder. Sanne Boddum. 2012.
65. Abildal. En boplads fra sen yngre stenalder, samt brandgrave fra yngre bronzealder. Lars Agersnap Larsen. 2012.
66. Mammen Søndervang – bebyggelse og aktivitetsområde fra yngre bronzealder. Mikkel Kiildsen. 2012.
67. Kvorning 9a – boplads fra yngre bronzealder – gravplads og bebyggelse fra yngre romersk jernalder. Sanne Boddum 2012.
68. Hulbæltet ved Liseborg - nye resultater. Astrid Skou Hansen 2012.
69. Selli Ager, Aidt. En urnegrav med ringgrøft fra sen førromersk jernalder og en gravplads fra ældre vikingetid. Marianne Greve Iversen, Martin Mikkelsen og Astrid Skou Hansen 2012.
70. Aalestrup. - To bebyggelser fra førromersk jernalder. Kamilla Fiedler Terkildsen 2012.
71. Rishøjen - bebyggelse fra yngre stenalder og bebyggelse og gravplads fra yngre bronzealder/ældre førromersk jernalder samt tre grave i én, måske fra yngre jernalder. Kamilla Fiedler Terkildsen 2012.
72. Begravelser og kirkegårdshegn fra Sct. Mathias kirkegård i Viborg. Jesper Hjermind 2012.
73. Asmild Klostervej. Bebyggelse fra yngre bronzealder og ældre middelalder. Lars Agersnap Larsen 2013.
74. Nederhede. Aktivitetsområde fra yngre stenalder. Kamilla Fiedler Terkildsen 2013.



År før/efter Kr. fødsel

