

Spangsdal II – etape IV

Flere faser af et gårdsanlæg i Gl. Asmild fra middelalder/renæssance frem til 1800-tallet

Lars Agersnap Larsen



Kulturhistorisk Rapport

Viborg Museum 2014

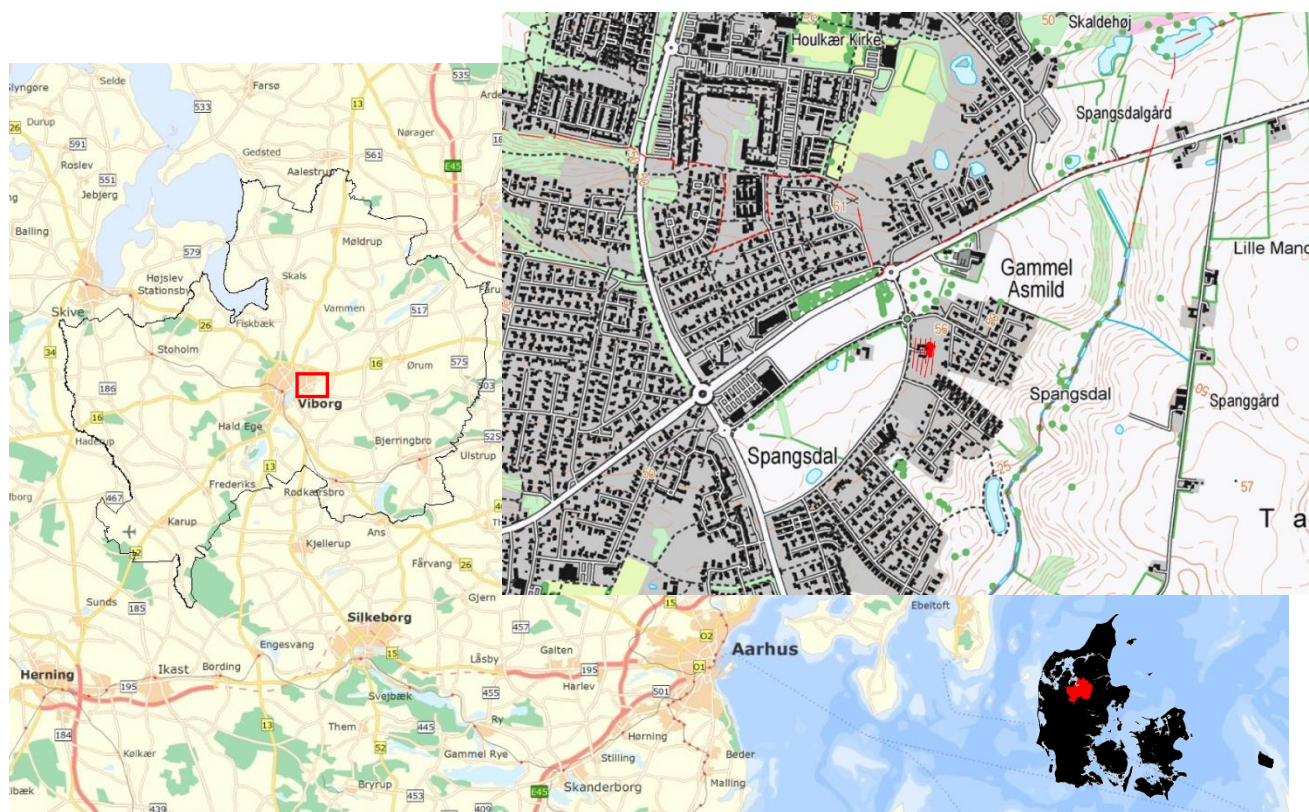
Bygherrerapport nr. 78

Bygherre: Viborg Kommune

ISBN 978-87-92778-36-9

Indledning

Gårdene i landsbyen Gl. Asmild har ligget samlet i århundreder indtil udskiftningen i 1795, hvor der gennemførtes en nyfordeling af landbrugsjorden og flere af gårdene flyttede ud til deres nye samlede markstykker. Siden 2007 har betydelige dele af området været genstand for en omfattende byudvikling, og Viborg Museum har i den forbindelse gennemført adskillige prøvegravninger og arkæologiske undersøgelser. Herved er blevet afdækket flere spor af gamle gårdsanlæg til landsbyen, der i tid rækker tilbage til middelalder og renæssance, ligesom der er fundet spor af bebyggelse fra oldtiden. I 2013 ønskede Viborg Kommune endnu et grundstykke i Gl. Asmild byggemodnet på adressen Asmild Mark 3. Dette grundstykke har haft en meget central placering i landsbyen Gl. Asmild, som den kendes på kortmateriale fra tiden omkring udskiftningen af landsbyen, ligesom grundstykket ligger direkte op til et område med spor af bebyggelse fra bronzealderen. For at afklare, hvorvidt der var bevaret fortidsminder på grundstykket blev Viborg Museum anmodet om, at foretage en prøvegravning på området, og vurdere om en egentlig arkæologisk undersøgelse vil være nødvendig.



Figur 1. Kortudsnit med lokaliteten Spandsdal II, etape IV markeret. Baggrundskort © Geodatastyrelsen.

Den arkæologiske prøvegravning foregår ved, at der med passende mellemrum på ca. 15 meter trækkes flere parallelle rækker af såkaldte søgegrøfter, hvor muldlaget afrømmes med gravemaskiner. Herved bliver eventuelle spor af fortidsminder synlige, og arkæologerne får mulighed for at vurdere deres karakter, omfang og kulturhistoriske værdi.

Ved afslutningen af prøvegravningen stod det klart, at området gemte på spor efter bebyggelse fra middelalder/renæssance i form af et gårdsanlæg i landsbyen Gl. Asmild, der kan følges på samme sted i adskillige faser og over flere århundreder. Sidste fase af gården var den eksisterende kampestensbyggede gård fra 1885, som skulle nedrives i forbindelse med byggemodningen. Med andre ord rummede det berørte areal ganske væsentlige spor af fortidsminder, som skulle bevares for eftertiden eller undersøges i det omfang de ville blive ødelagt af anlægsarbejdet. Det var ikke muligt at ændre lokalplanens anvendelse af arealet, og derfor blev det nødvendigt at foretage en egentlig

arkæologisk udgravning for at samle så meget viden om fortidsminderne som muligt, inden de blev ødelagt. Udgravning blev gennemført ad to etaper, idet området omkring den kampestens byggede gård blev undersøgt i juli 2013, mens området under dele af samme gård blev undersøgt i forbindelse med nedrivningen i november 2013.

En udgravning af store arealer foregår ved en såkaldt fladeafrømning. Med en gravemaskine forsynet med en bred rabatskovl fjernes muldlaget. Herefter fremstår anlægssporene typisk som mere eller mindre mørke pletter i den lyse undergrund. Spor efter eksempelvis hustomter viser sig gerne ved bestemte mønstre af mindre ”pletter”, der er muldfyldte huller, som i sin tid blev gravet til husets tagstolper og vægstolper. Ikke alle fortidens huse har haft jordgravede stolper, idet man i tidlig middelalder begyndte at anvende stensyld, dvs. en slags stenfundament, som underlag for huskonstruktionen af træ eller bindingsværk. Det er en byggeteknik, der sjældent afsætter tydelige anlægsspor ned i jorden, idet stensylden gerne har været anbragt direkte på den daværende overflade eller blot let nedgravet. Dette medfører - i kombination med, at stensylden ofte er blevet fjernet og genbrugt ved nybyggeri eller i forbindelse med efterfølgende opdyrkning af tomten - at det kan være endog meget svært at finde klare spor efter huse, som har stået på stensyld. Spor efter nogle af de mange aktiviteter, der er foregået på lokaliteten, viser sig som større eller mindre ”plamager”, der er genopfyldte nedgravninger, som arkæologerne gerne kalder gruber. De kan eksempelvis være gravet som jordovne til madlavning eller som råstofgruber for indvinding af sand eller ler. Jordfyldet i stolpehuller og gruber indeholder ofte lerkarskår, korn og andet, som kan give væsentlige bidrag til beskrivelsen og dateringen af lokaliteten.

Alle anlægsspor i fladen måles op med en meget præcis RTK-GPS, der måler med en nøjagtighed på ca. 2 cm. Hermed kan der laves nøjagtige oversigtsplaner. Meget ofte graves der et tværsnit gennem anlægssporene, som efterfølgende tegnes og beskrives. Dette gøres for bedre at kunne vurdere hvilken slags anlæg der er tale om - fx om der er tale om regulære dybe tagstolpehuller eller noget andet, ligesom der selvfølgelig altid kigges efter fund.

Til naturvidenskabelige undersøgelser blev der udtaget såkaldt floteringsprøver på op til 7 liter jord fra udvalgte anlægsspor. Ved flotering af prøven kan eventuelle makrofossiler adskilles fra de mineralske jordpartikler. Efterfølgende kan de arkæologiske planterester bidrage med en række informationer, som fx hvilke arter der blev dyrket og indsamlet, ligesom materialet kan anvendes til kulstof-14 datering.

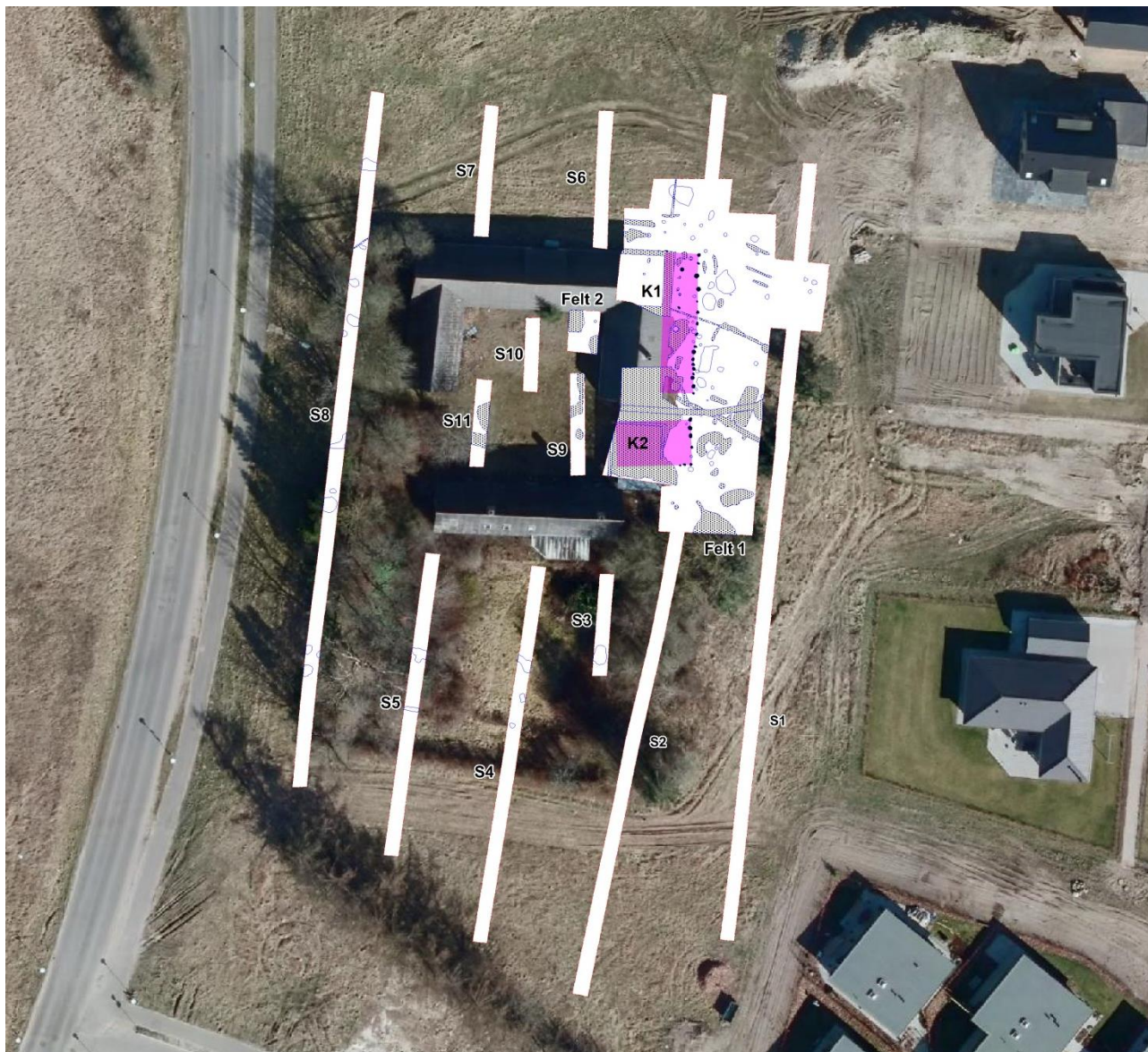
Makrofossil

Makrofossiler er forkullede plantedele. De er på grund af deres ringe størrelse svære at se. De findes ved at spule prøver af jord igennem med vand, hvorved forkullede korn og frø flyder ovenpå. Man kan så skumme de forkullede plantedele fra de tungere materiale som jord og sten. Processen hedder at flotere jorden, og efterfølgende bliver de forkullede dele gennemset af eksperter, der kan bestemme hvilke typer korn, frø og trækul, der er tale om.

Makrofossiler kan blandt andet bruges til kulstof-14 dateringer, men også fortælle om, hvad man har dyrket på gården.

Udgravningens resultater

Der undersøgte et areal på ca. 1750 m² inklusive søgegrøfterne i prøvegravningen og udgravningsfelterne i den efterfølgende undersøgelse. Herved blev der fundet anlægsspor fra 2 huse fra middelalder eller renæssance (Hus K1 og K2), samt flere gruber og en tragtformet brønd.



Figur 2. Oversigtsplan med angivelse af søgegrøfter og udgravningsfelterne. Med lilla farve er markeret omtrentligudstrækning af grundplanen til de udskilte huse. Moderne forstyrrelser er markeret med sort priksignatur.

De to huse fra middelalder eller renæssance

Samlet kunne udskilles indtil to konstruktioner, som opfattes som spor af to selvstændige huse med en anelse afvigende orientering. På baggrund af deres indbydes placering kan det synes oplagt, at de har tilhørt samme gårdsanlæg, men denne tolkning er usikker. Vores forståelse af de forskellige spor af husene var i nogen grad vanskeliggjort af, at området lige øst og nord for de eksisterende gårdbygninger var forstyrret af flere moderne nedgravninger til forsyningsledninger og brønde af tegl og beton. Endvidere viste det sig, at området under de eksisterende bygninger var noget mere forstyrret end det erfaringsmæssigt kan forventes i forbindelse med gårdbygninger fra slutningen af 1800-tallet, og dette medførte for begge de udskilte konstruktioner, at vi desværre ikke kunne udrede udformningen af hele deres vestlige side.

Det bedst bevarede hus var Hus K1, som repræsenterer grundplanen et nord-syd orienteret toskibet langhus med 2 bevarede tagstolpehuller og vægforløbet markeret af flere syldstensspor (se Figur 3). Den formodede hustomt var meget nedslidt og meget forstyrret af nyere tids aktiviteter, hvilket vanskeliggør nogen sikker tolkning. Således formodes hele den vestlige langside bortgravet af fundamentet til ejendommen Asmild Mark 3, ligesom sporene af formodentlig to tagstolpehuller i husets sydende formodes bortgravet af moderne anlægsarbejder på østsiden af ejendommen. Er vores tolkning korrekt, da har Hus K1 bestået af mindst 4 tagstolpehuller i form af midtsuler, heraf 2 bevaret, samt vægforløb bestående af stolper på et fundament af syldsten. De nærmere omstændigheder omkring udformningen af fundamentet kan ikke bestemmes, men det kan synes oplagt, at fundamentet har bestået af enkeltliggende sten (stolpesten) med forholdsvis faste mellemrum, eventuelt udfyldt af mindre sten på række. Den indbydes afstand mellem spor efter syldstenene i den østlige langvæg indikeres to forskellige fagbredder i Hus K1, dvs. afstande mellem de lodrette stolper i bindingsværksbyggeri. Således synes fagbredden forholdsvis regelmæssigt at have været ca. 1,5 m i den nordligste 2/3 af vægforløbet, mens den synes at have været ca. 1,0-1,2 m i den sydligste 1/3 af vægforløbet. Forskellen i fagbredden kan muligvis indikere, at huset er blevet opført ad to omgange.

Toskibede huse

Toskibede huse er kendetegnet ved, at der i husets længderetning står en enkelt række tagstolper eller midtsuler. Hustypen benyttes i yngre stenalder og ældre bronzealder (ca. 3900-1500 f.Kr.) og den benyttes igen i slutningen af vikingetiden og i middelalderen (900-1500 e.Kr.), og mange steder også helt frem til begyndelsen af 1800-tallet.

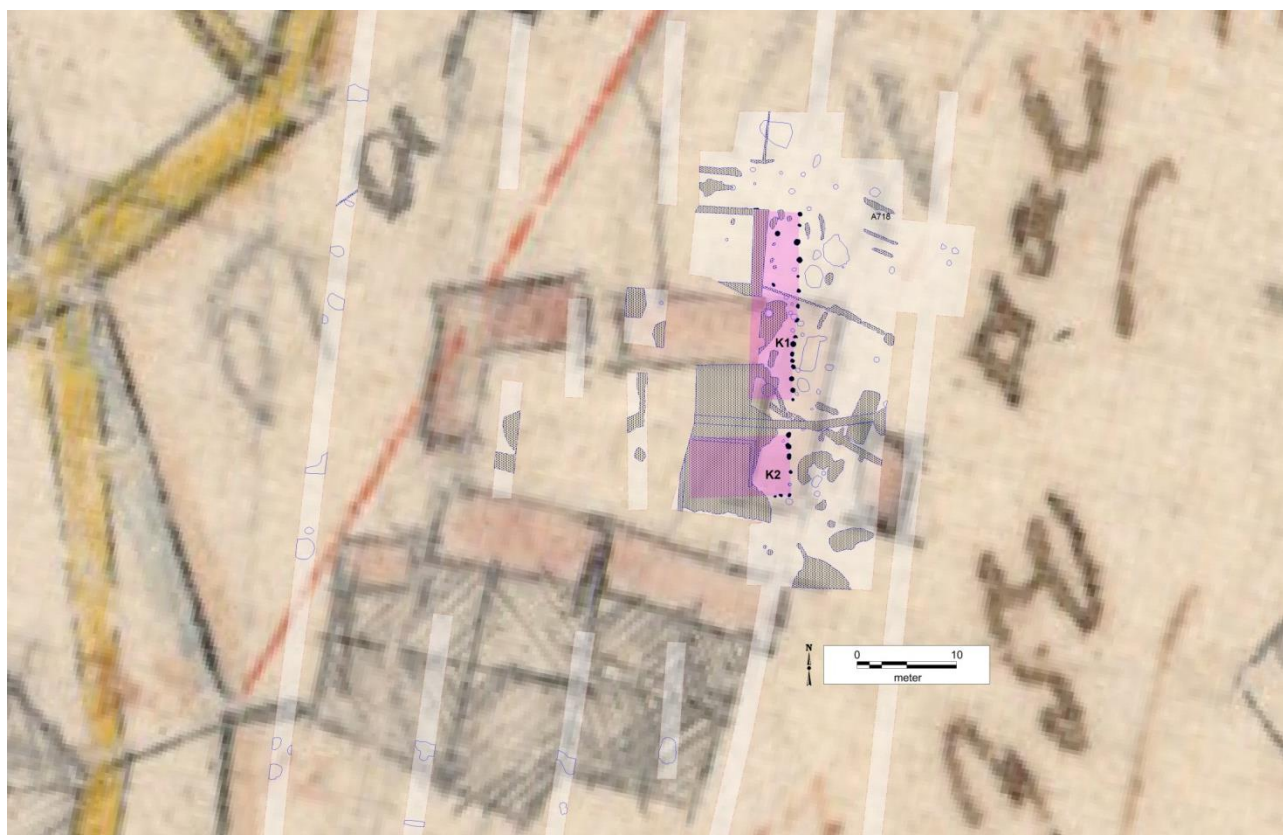


Figur 3. Plan af Hus K1 og K2, som foreslås dateret til middelalder eller renæssance. Den formodede grundplan er markeret med lilla, mens stolpehuller og syldstensspor er markeret med sort. Brønden ses umiddelbart øst for nordenden af Hus K1.

Der blev ikke gjort genstandsfund i forbindelse med husene, og derfor lader de sig ikke tidsfæste herved. Hustypen, som det toskibede Hus K1, har fra vikingetiden til nyere tid. Således optræder hustypen i beskedent omfang fra sen vikingetid, dvs. 900-tallet, mens brugen af hustypen øges i løbet af højmiddelalderen (1200- og 1300-tallet), og den bruges mange steder i landet helt frem til 1800-tallet. Hertil kommer, at brugen af syldsten først er dokumenteret fra 1000-tallet, hvorefter syldstenshuse gradvist bliver mere almindelige. En mere snæver datering af huset på baggrund af dets konstruktive elementer synes således vanskelig. Det kan dog påvises, at husene er ældre end forgængeren til den nuværende kampestensbyggede gård på Asmild Mark 3. Denne forgænger kan genfindes på Original-1 kortet over ejerlavet Gl. Asmild fra 1815, hvor der ses en firelænget gård, som har ligget omtrent 5 m sydligere end den nuværende gård fra 1885 og 1925. Placeres de nyfundne huse ovenpå Original-1 kortet, så er det tydeligt, at der ikke kan være tale om bygninger fra samme gård (se Figur 4). Vi kan ikke vide det med fuldstændig sikkerhed, men formodentlig er gården på Original-1 kortet opført i 1600- eller 1700-tallet. Det gør det rimeligt at antage, at vores nyfundne huse må høre hjemme i perioden middelalder og/eller renaissance. Foreløbig kommer vi ikke nærmere i forsøget på at datere husene, men muligvis kan vi engang i fremtiden komme en datering endnu nærmere, hvis floteringsprøverne udtaget fra tagstolpehullerne i Hus K1 viser sig at indeholde egnet materiale til en kulstof-14 datering af dette hus.

Original-1 kort

I forbindelse med forarbejdet til Matriklen af 1844 fik Danmark et helt enestående kortmateriale til belysning af landskabs- og bebyggelsesforhold i tiden omkring år 1800 i form af de såkaldte Original-1 kort. Kortlægningen foregik primært i perioden 1806-1822, og mange af kortene fra Viborg-området stammer fra 1815. Kortene giver et enestående detaljeret indblik i samtidens arealanvendelse, markskel, vejforløb og bebyggelsesstruktur, samt selve den jordbonitering, som var udgangspunkt for matrikuleringen.



Figur 4. Georefereret Original 1 kort med markering af husene K1 og K2. Der kan iagttages en tydelig afvigelse mellem de markerede bygninger på Original 1 kortet og husene K1 og K2. Original-1 kortet over ejerlavet Gl. Asmild er baseret på en kopi af udskiftningskortet fra 1795.

Omtrent 2,5 m øst for Hus K1 blev fundet en nærmest tragtformet nedgravning, som var bevaret i en dybde på 1,5 m og en bredde på 2,48 m (se Figur 3, Figur 5). Udformningen af nedgravningen og bundlaget af fint grå sand er gerne karakteristisk for brønde, og derfor foreslår vi nedgravningen tolket resterne af en brønd. Ved sløjfningen af brønden er den blevet fyldt den op med jord, og i denne blev fundet flere lerkarskår, som formodentlig er fra 15-1600-tallet. Det fortæller dog blot, at brønden er blevet sløjfet i denne periode eller senere. Hermed kan vi ikke med sikkerhed afgøre, om brønden skal knyttes til den ældre og nyfundne gårdfase, eller om den skal knyttes til den næste, som vi kender fra Original-1 kortet.



Figur 5. Den mulige brønd, som den tog sig ud efter snitning.

Asmild Mark 3 i et lokalt perspektiv

Undersøgelsen på Asmild Mark 3 blev foretaget på en lokalitet, hvor landsbyen Gl. Asmild har ligget samlet i århundreder indtil udskiftningen i 1795 og den følgende udflytning af flere af landsbyens gårde. Viborg Museum har tidligere gennemført arkæologiske undersøgelser inden for landsbyens område i 2007, 2008 og 2009, og de nyfundne bebyggelsesspor fra middelalder eller renaissance bidrager samlet set med væsentlige nye indsigter i Gl. Asmilds omfang og udvikling.

I 2007 og 2008 blev mod nordvest undersøgt to faser af et gårdsanlæg til landsbyen Gl. Asmild, hvis datering hører hjemme i middelalder og nyere tid. I 2008 blev også undersøgt middelalderlig bebyggelse mod nordøst, og mod sydvest blev afdækket dele af et gårdsanlæg, som er ældre end 1600-1700-tallet. Endnu er hele området til landsbyen Gl. Asmild ikke blevet arkæologisk undersøgt, idet et større område vest for Asmild Mark og syd for Asmild Centervej formodes at rumme bebyggelsesspor fra middelalder og nyere tid. En større prøvegravning i 2009 af dette areal fandt flere indikationer på tilstedeværelsen af denne bebyggelse, men foreløbigt er disse ikke blevet undersøgt nærmere.

Den nærmeste middelalderlige bebyggelse kendes ca. 1,6 km mod vest, hvor museet i 2000 og 2009 har undersøgt middelalderlige bebyggelsesspor, som givetvis er identisk med landsbyen Overlund.

Samlet set repræsenterer de nyfundne huse fra middelalder eller renaissance den eller de ældste kendte faser af et gårdsanlæg på stedet. Den udtrykte uklarhed skyldes det reelt manglende kendskab til samtidigheden mellem de nyfundne bebyggelsesspor. Dette ældste gårdsanlæg afløses af et nyere gårdsanlæg, der oplagt kan være det gårdsanlæg, som kan genfindes på Original-1 kortet fra 1815. Der blev ikke påvist spor af denne gård, men det skyldes sandsynligvis førnævnte vanskeligheder i forbindelse med påvisningen af syldstenshuse (se side 3). Endelig afløses denne gård af et nyere gårdsanlæg i 1885, som er identisk med det eksisterende gårdsanlæg på Asmild Mark 3. Det kan naturligvis ikke udelukkes, at der har eksisteret yderligere faser af gården, men de lader sig ikke udskille på baggrund af arkæologiske, skriftlige eller kartografiske kilder. Undersøgelsen har hermed det væsentlige og interessante perspektiv, at vi kan følge dele af et gårdsanlæg på samme sted i mindst 3 faser og over flere hundrede år. Registrering af sådanne flerfasede gårdsanlæg fra middelalder til nyere tid er forholdsvis sjælden, eftersom huse og gårde i nutidens landsbyer ofte ligger beskyttende over deres ældre forgængere, hvis de da ikke helt har fjernet sporene efter deres ældre forgængere.

Fundet af husene ved Asmild Mark 3 kan umiddelbart forekomme beskedent, men det bidrager ikke desto mindre med væsentlig ny viden omkring landsbyen Gl. Asmild.

Tak til Viborg Kommune for det gode samarbejde i forbindelse med udgravningen.

Relevant litteratur

- Boddum, Sanne: *Spangsdal II - boplads fra yngre bronzealder og/eller ældre jernalder*. Kulturhistorisk Rapport 64. Viborg 2012
- Hansen, Astrid Skou: *Spangsbjerg - en landsby fra yngre jernalder*. Kulturhistorisk Rapport 75. Viborg 2014.
- Klingenberg, Mette og Lars Agersnap Larsen: *Spangsdal II og Gl. Asmild. Gårdsanlæg fra Middelalder og nyere tid*. Kulturhistorisk Rapport 26. Viborg 2010.
- Larsen, Lars Agersnap: *Asmild Klostervej. Bebyggelse fra yngre bronzealder og ældre middelalder*. Kulturhistorisk Rapport 73. Viborg 2013.
- Skov, Hans: *Hustyper i vikingetid og tidlig middelalder. Udviklingen af hustyper i det gammeldanske område fra ca. 800-1200 e.Kr. hikuin 21*. Højbjerg 1994.
- Tårnby. Gård og landsby gennem 1000 år* (red. Redaktion: Mette Svart Kristiansen). Århus 2006.

Diverse oplysninger:

Viborg Museums j. nr.:	VSM 09859
Lokalitet:	Spangsdal II, Etape IV 2013
Sogn, herred og amt:	Asmind sogn, Nørlyng herred, Viborg amt
Fund og Fortidsminder:	130801-132 og -145
Kulturarvsstyrelsens j. nr.:	2008-7.24.02/VSM-0025
Bygherre:	Viborg Kommune
Areal:	Ca. 891 m ² . (ca. 1750 m ² inkl søgegrøfter).
Rendegravemaskine fra:	Vestermarkens Maskinstation A/S, Gårdsdalvej 15, 8800 Viborg.
Deltagere i udgravningen:	Arkæolog Lars Agersnap Larsen (Daglig leder og beretningsansvarlig) Arkæolog Mikkel Kiildsen (MK) Arkæologistuderende Casper Sørensen (CS) Arkæologistuderende Malene Byø (MB)
Bygherre/lodsejer:	Viborg Kommune, Teknik og Miljø, 8800 Viborg

Dokumentationsmaterialet bestående af beretning, tegninger, fund, fotos m.v. opbevares på Viborg Museum, Hjultorvet 4, 8800 Viborg.

Undersøgelsen er betalt af Viborg Kommune.

Om bygherrerapporter

Når der er foretaget en arkæologisk udgravning, der er helt eller delvist finansieret af en privat eller offentlig bygherre, skal der udarbejdes en særskilt rapport til bygherren. Bygherrerapporten skal være almindeligt tilgængelig, præsentere udgravningens resultater og sætte dem i sammenhæng med det omgivende landskabs kulturhistorie.¹

Viborg Museum har besluttet at udgive museets bygherrerapporter i en fortløbende serie. Ældre numre kan købes for 20 kr. (medmindre andet er anført) ved henvendelse til museet.

Liste over Viborg Museums bygherrerapporter

1. Båndruplund – en boplads fra bronzealder og tidlig jernalder. Martin Mikkelsen. 2004.
2. Nordentofte, Skals – en boplads fra sen yngre stenalder, bronzealder og tidlig jernalder. Martin Mikkelsen og Mikael H. Nielsen. 2004.
3. Brobakken – en samlingsplads fra bronzealder og en gravplads fra ældre jernalder. Martin Mikkelsen og Mikael H. Nielsen. 2004.
4. Lynderup SV – et aktivitetsområde fra sen yngre stenalder og bronzealder. Martin Mikkelsen og Mikael H. Nielsen. 2006.
5. Teglværksvej – en boplads fra ældre bronzealder. Martin Mikkelsen. 2005.
6. Klejtrup Syd – en boplads fra sen yngre stenalder / tidlig ældre bronzealder. Marianne Høyem Andreasen. 2005.
7. Krogen, Aidt. gravplads fra romersk jernalder hus fra yngre jernalder, kirke fra tidlig middelalder, bebyggelse fra højmiddelalderen, Agersystemer fra middelalderen. Astrid Skou Hansen og Njal J. Geertz
8. Højvangen, Ørum. Kamilla Fiedler Terkildsen og Martin Mikkelsen. Under udarbejdelse.
9. Stenshede – en gravhøj og andre fund fra yngre stenalder. Sanne Boddum og Martin Mikkelsen. 2006
10. Ørum Sportsplads – et aktivitetsområde fra ældre jernalder. Mikael H. Nielsen. 2005
11. Sundstrup Øst – en boplads fra yngre stenalder. Mikkel Kielsen. 2006.
12. Ettrupvej, Fjelsø – to aktivitetsområder fra bronzealder eller jernalder. Kamilla Fiedler Terkildsen. 2006.
13. Løvel Syd - bebyggelsesspor fra yngre bronzealder og ældre germansk jernalder. Malene R. Beck & Dorthe Kaldal Mikkelsen. 2006.
14. Skaldehøj og Arildsvej - to bopladser fra førromersk jernalder. Mikkel Kielsen. Under udarbejdelse.
15. Liseborg - et forsvarsværk fra tidlig førromersk jernalder. Dorthe Kaldal Mikkelsen 2009.
16. Lindum syd – langhus fra middelalderen. Jesper Hjermin. 2006.
17. Søhuset, Viborg - på kanten af middelalderbyen. Marianne Greve Iversen. 2006.
18. Formyre SØ - hustomt og grave fra sen ældre bronzealder - fladmarksgravpladser fra tidlig jernalder. Martin Mikkelsen. 2009.
19. Tindbækvej 25 - Gravhøj fra enkeltgravskultur. Martin Mikkelsen og Mikkel Kielsen. 2007.
20. Langmosegård - en boplads fra yngre bronzealder. Martin Mikkelsen. 2007.
21. Løgstrup SØ - en boplads fra yngre jernalder - aktivitetsspor fra yngre bronzealder. Sanne Boddum, Mikkel Kielsen & Mikael H. Nielsen. 2007.
22. Viborg Vestermark - Bopladser fra bronzealderen. og Martin Mikkelsen. Under udarbejdelse.
23. Ridder Munks Vej - En gravplads m.m. fra stenalder, bronzealder og jernalder. Sanne Boddum og Martin Mikkelsen. 2007
24. Rødning SV - bebyggelse fra yngre bronzealder og ældre førromersk jernalder. Mikkel Kielsen. 2009.
25. Randrup Mølle – et langhus med forsænket østende fra yngre stenalder. Sidsel Wählin og Martin Mikkelsen. 2008.
26. Spangsdal II og Gl. Asmild. Gårdsanlæg fra Middelalder og nyere tid. Mette Klingenberg og Lars Agersnap Larsen. 2010.
27. Bjerring Hede - en gravplads fra ældre jernalder - en boplads- og aktivitetsspor fra ældre jernalder. Asger V. Amundsen, Tobias Danborg Torfing og Martin Mikkelsen 2012.
28. Liseborg Høje - boplads fra yngre bronzealder - begravelse i vognfading fra vikingetid. Elin Vanting & Dorthe Kaldal Mikkelsen. 2009.
29. Stenshede Syd - Gravhøj fra enkeltgravskultur - bopladser fra yngre bronzealder og ældre jernalder. Claus Sørensen og Martin Mikkelsen. 2009.
30. Hjortdalgård - en boplads fra ældre jernalder. Claus Frederik Sørensen og Dorthe Kaldal Mikkelsen. 2009
31. Sønder Mose - en bebyggelse fra ældre bronzealder. Dorthe Kaldal Mikkelsen. 2009.
32. Rådmandshus – bebyggelse fra yngre vikingetid og ældre middelalder på Viborg Vestermark. Mikkel Kielsen. 2009.
33. Højlund Spangsdal I – landsby fra yngre jernalder. Sanne Boddum. 2009.
34. Rugballegård – brandgrave og boplads fra førromersk jernalder. Martin Mikkelsen. 2009.
35. Kokær Høj – bebyggelse fra jernalder. Mikkel Kielsen. 2009.

¹ Kulturarvsstyrelsen: Retningslinjer for udformning af rapport til bygherre/anlægsmyndighed

36. Birgittelyst – boplads og aktivitetsområde fra yngre bronzealder og førromersk jernalder samt vejforløb fra historisk tid. Jakob Westermann og Dorthe Kaldal Mikkelsen. 2009.
37. Ørum Industrivej – boplads fra yngre bronzealder og førromersk jernalder. Elin Vanting. 2009.
38. Mølgård, Resen – boplads fra førromersk jernalder. Martin Mikkelsen, Mikkel Kiildsen, Kamilla F. Terkildsen. 2009.
39. Iller – en bebyggelse fra yngre jernalder. Dorthe Kaldal Mikkelsen. 2009.
40. Toftumvej, Mønsted. Jættestuetomt fra yngre stenalder samt boplads fra romersk jernalder. Kamilla Fiedler Terkildsen. 2009.
41. Hulbækvej 31 – boplads og grave fra ældre jernalder. Martin Mikkelsen. 2009.
42. Hørup – bebyggelsesspor fra ældre og yngre jernalder. Mikkel Kiildsen & Dorthe Kaldal Mikkelsen. 2009.
43. Tindbæk Hestehave – en boplads fra yngre stenalder samt en boplads og en urnegrav fra yngre jernalder. Sanne Boddum. 2010.
44. Møllegård, Klejtrup – boplads fra sen yngre stenalder og bronzealder. Sanne Boddum. 2010.
45. Neder Hallum, Ravnstrup – bebyggelse og aktivitetsspor fra germansk jernalder og vikingetid. Mette Klingenberg. 2010.
46. Løgstrup Nord – bebyggelse fra yngre stenalder til førromersk jernalder. Mikkel Kiildsen. 2010.
47. Haugårdvej 17 – en bebyggelse fra yngre bronzealder. Lars Agersnap Larsen. 2010.
48. Ørndrup Vest – aktivitetsspor fra yngre stenalder og bebyggelse fra yngre bronzealder og ældre jernalder. Sanne Boddum. 2010.
49. Skals Nord – en bebyggelse fra yngre bronzealder og/eller tidlig førromersk jernalder. Lars Agersnap Larsen. 2010.
50. Hestdalvej, Viborg Vestermark – bebyggelse fra yngre vikingetid og ældre middelalder. Mikkel Kiildsen. 2011.
51. Hjarbækvej – en lille samlingsplads fra yngre bronzealder. Lars Agersnap Larsen. 2011.
52. Tapdrup Vest – bebyggelse og aktivitetsområde fra ældre jernalder samt overpløjet gravhøj fra yngre stenalder. Mikkel Kiildsen 2011.
53. Troelstrup – bebyggelse fra ældre jernalder. Mikkel Kiildsen 2011.
54. Duehøj Syd – boplads og begravelser fra bronzealderen. Martin Mikkelsen 2011.
55. Toftum – boplads fra ældre jernalder. Kamilla Fiedler Terkildsen
56. Hvolris Skovbakke, Hvolris Jernalderlandsby. Martin Mikkelsen
57. Låstrup Bakken – boplads fra yngre bronzealder. Bente Grundvad, Sidsel Wåhlin, Kamilla Fiedler Terkildsen og Martin Mikkelsen.
58. Kragssøgård - boplads fra yngre bronzealder. Martin Mikkelsen 2011.
59. Liseborg Høje II - Små treskibede huse fra y. stenalder. Kamilla Fiedler Terkildsen og Martin Mikkelsen 2011.
60. Korsbakken og Havhus - bebyggelse fra yngre romersk - ældre germansk jernalder Bente Grundvad Nielsen og Kamilla Fiedler Terkildsen 2011.
61. Dømdalsgård - gravplads fra ældre romersk jernalder, - landsby fra ældre og yngre germansk jernalder. 2011.
62. Bygdalgård – bebyggelse fra yngre stenalder til slutningen af bronzealderen. Mikkel Kiildsen & Sidsel Wåhlin 2012.
63. Kærgård, Daughjerg. En landsby med tekstilproduktion fra yngre jernalder. Mette Klingenberg og Kamilla Fiedler Terkildsen. 2012.
64. Spangsdal II - boplads fra yngre bronzealder og/eller ældre jernalder. Sanne Boddum. 2012
65. Abildal. En boplads fra sen yngre stenalder, samt brandgrave fra yngre bronzealder. Lars Agersnap Larsen. 2012.
66. Mammen Søndervang – bebyggelse og aktivitetsområde fra yngre bronzealder. Mikkel Kiildsen. 2012.
67. Kvorning 9a – boplads fra yngre bronzealder – gravplads og bebyggelse fra yngre romersk jernalder. Sanne Boddum 2012.
68. Hulbæltet ved Liseborg - nye resultater. Astrid Skou Hansen 2012.
69. Selli Ager, Aidt. En urnegrav med ringgrøft fra sen førromersk jernalder og en gravplads fra ældre vikingetid. Marianne Greve Iversen, Martin Mikkelsen og Astrid Skou Hansen 2012.
70. Aalestrup. - To bebyggelser fra førromersk jernalder. Kamilla Fiedler Terkildsen 2012.
71. Rishøjen - bebyggelse fra yngre stenalder og bebyggelse og gravplads fra yngre bronzealder/ældre førromersk jernalder samt tre grave i én, måske fra yngre jernalder. Kamilla Fiedler Terkildsen 2012.
72. Begravelse og kirkegårdshegn fra Sct. Mathias kirkegård i Viborg. Jesper Hjermand 2012.
73. Asmild Klostervej. Bebyggelser fra yngre bronzealder og ældre middelalder, samt aktivitetsspor fra tidlig yngre stenalder. Lars Agersnap Larsen 2013.
74. Nederhede. Aktivitetsområde fra yngre stenalder. Kamilla Fiedler Terkildsen 2013.
75. Spangsbjerg. Bebyggelse og skattefund fra yngre jernalder. Astrid Skou Hansen 2014.
76. Linjemarkæologi på et naturgasprojekt.. Martin Mikkelsen 2014.
77. Vammen - bebyggelse fra vikingetid/tidlig middelalder. Lotte Bach Christensen 2014
78. Spangsdal II – etape IV Flere faser af et gårdsanlæg i Gl. Asmild fra middelalder/renæssance frem til 1800-tallet. Lars Agersnap Larsen 2014.

