

Stanghedevej 13

-bebyggelse fra yngre jernalder

Mikkel Kiildsen



Kulturhistorisk Rapport

Viborg Museum 2015

Bygherrerapport nr. 81

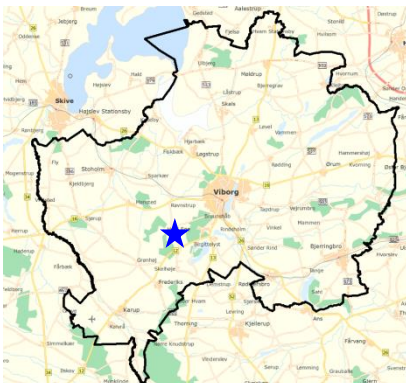
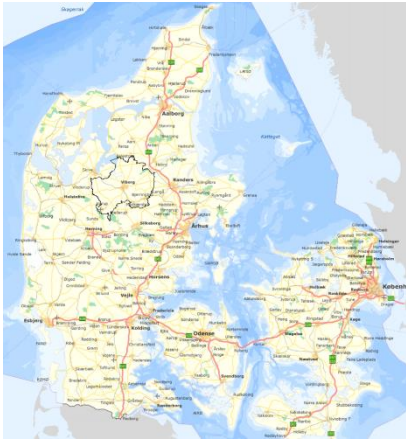
Bygherre: Jens og Jacob Adler Jensen

ISBN 978-87-92778-40-6

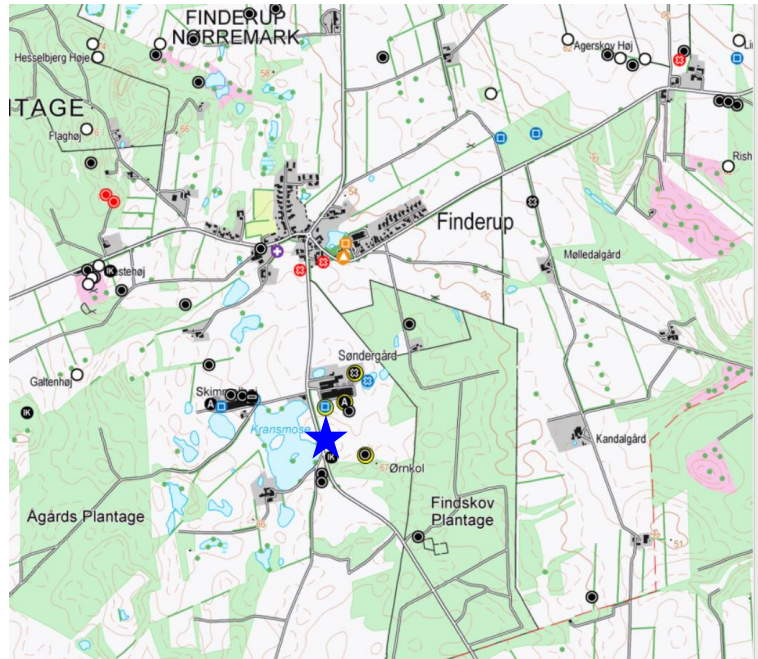
Indledning

Viborg Museum blev i 2014 via Viborg kommunes byggesagsliste opmærksom på planer om byggeri af nye kvægstalde ved Søndergård på Stanghedevej 13. Museet afgav derfor foreløbig udtalelse, hvor der blev gjort opmærksom på risikoen for forekomst af væsentlige fortidsminder inden for det område, hvor der var planlagt nybyggeri. Det blev her anbefalet bygherre at foretage en arkæologisk forundersøgelse i god tid inden anlægsarbejdets start, for at klarlægge om det rent faktisk var tilfældet.

Bygherre indvilgede i forundersøgelse. Denne resulterede i at der blev fundet gruber og stolpehuller fra en bebyggelse i den sydvestlige del af det berørte område. Her indstilledes et område på ca. 800 m² til friholdelse eller udgravning. Da det ikke var praktisk muligt at flytte byggeriet indvilgede bygherrer i en udgravning for deres regning.



Figur 1: Stanghedevej 13's placering syd for Finderup.



Baggrundskort © Geodatastyrelsen.

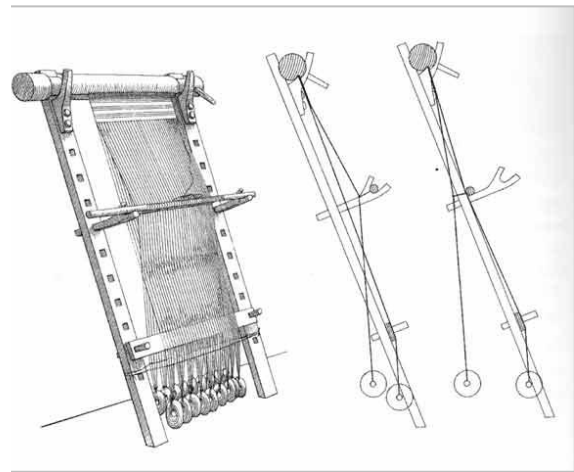
Gennemgang

Ved udgravningen blev der undersøgt den nordøstlige del af en bebyggelse fra yngre romersk og ældre germansk jernalder i minimum to faser (250-550 e.Kr.). Mod nord og øst afgrænsedes bebyggelsen af et enkeltrækket hegn, der mod nordøst var dårligt bevaret. Uden for dette hegn fandtes ingen stolpehuller eller andet, som kunne indikere yderligere bebyggelse. Dog fandtes der mod nord et grubehus uden for hegnen (K1 på figur 5). Inden for hegnen fandtes endnu et grubehus (K2).

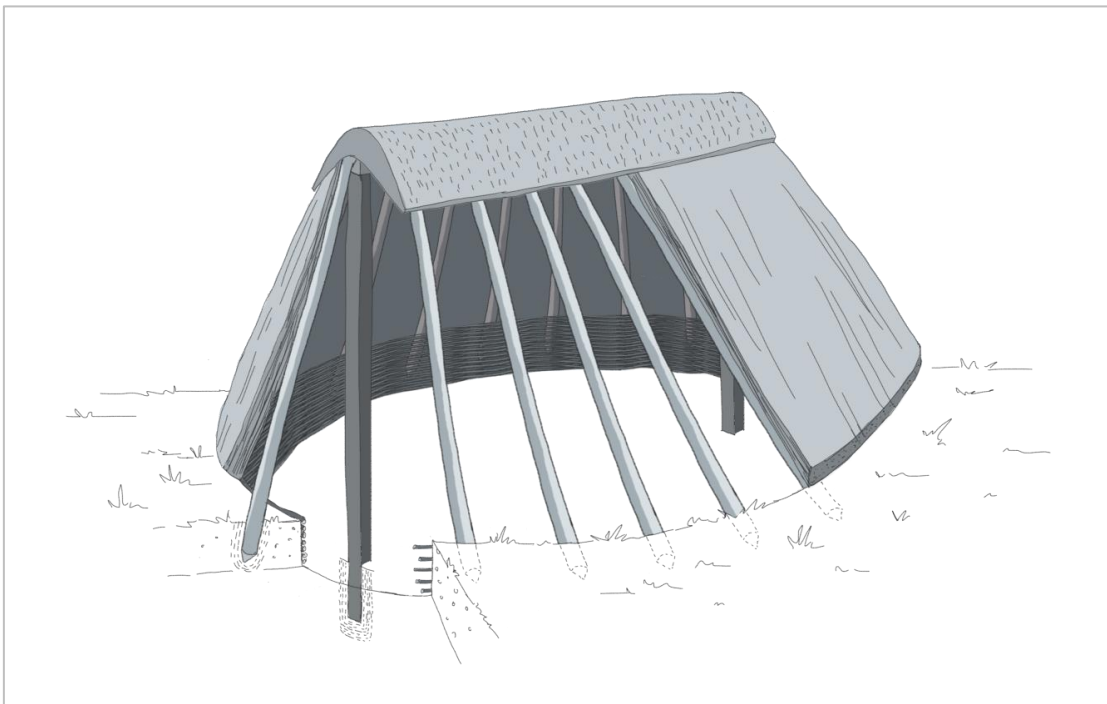
Grubehuse er mindre huse, hvor gulvniveauet er sænket i forhold til terrænet uden for huset, ved gravning af en fladbundet grube. Husene har ofte fungeret som små værkstedshytter, og de knyttes i mange tilfælde til tekstilproduktion. Det var der da også indikation på, at grubehusene her var brugt til. Således blev der ud over en del skår fra lerkar fundet en vævevægt (figur 2), der har siddet i enden af trenden i en opretstående væv.



Figur 2: Vævevægten fra grubehuset ved Stanghedevej 13.



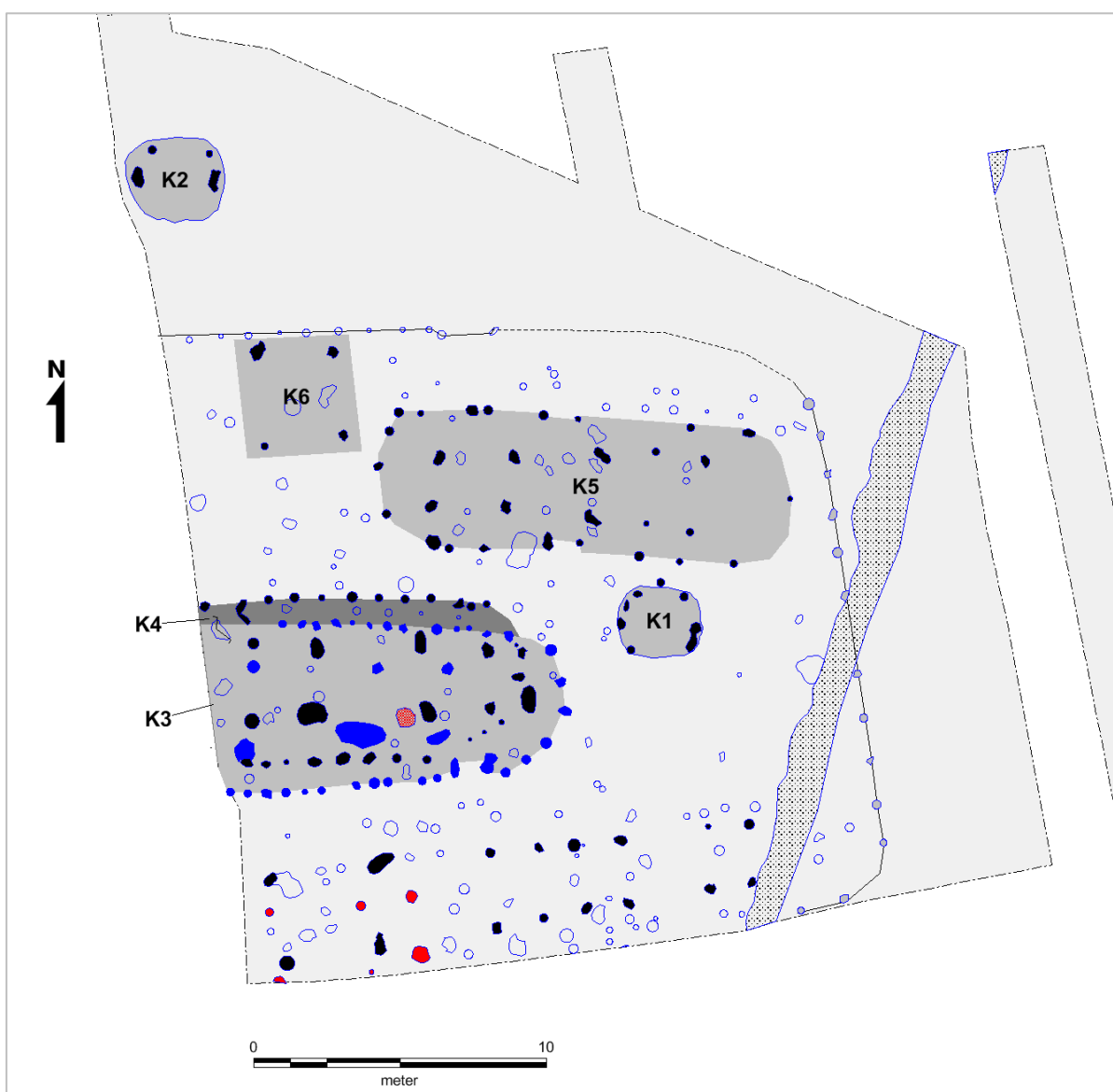
Figur 3: Sådan kan væven have set ud. Her ses, hvordan vævevægtene har fungeret. Selve væven af træ er for længst gået til, mens vævevægten af ler bevares noget bedre. (tegning: Orla Svendsen).



Figur 4: Skematisk tegning af, hvordan et grubehus kan have set ud. (tegning: Jeanette Nørsgaard, © Viborg Museum).

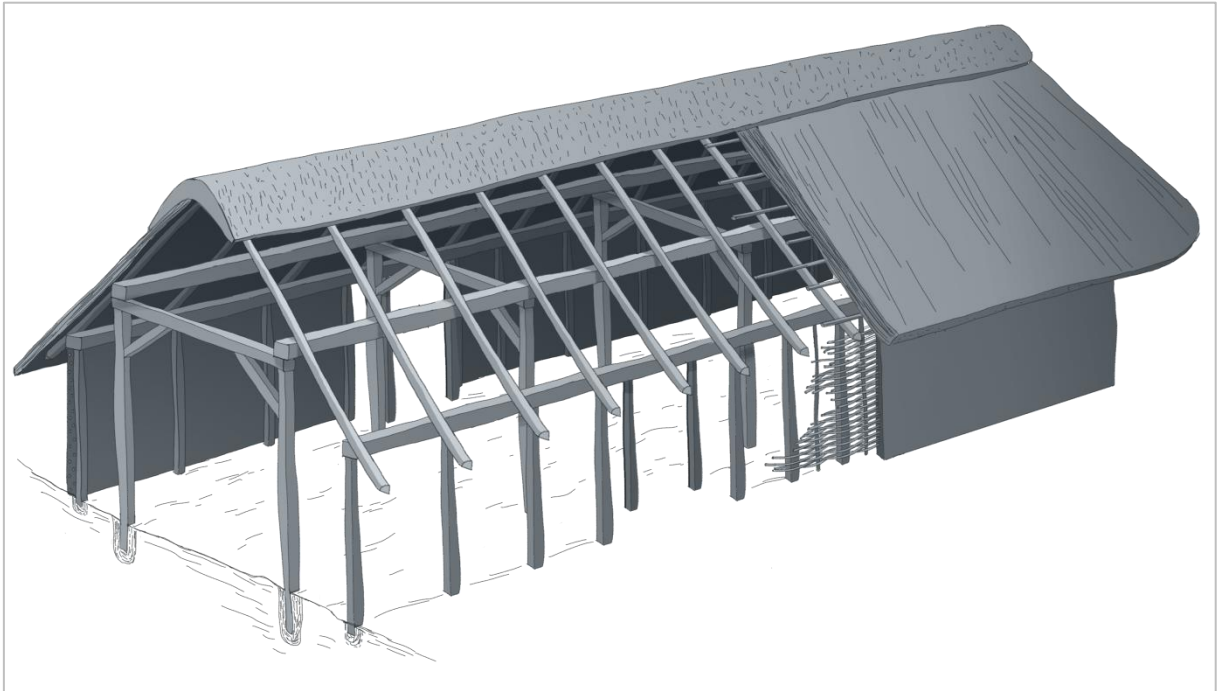
I den sydlige del af udgravningsfeltet blev der udskilt mange stolpehuller, hvoraf to forløb af parvise dybe stolpehuller kunne erkendes (se figur 1). Det kan ikke afgøres ved om der er tale om dårligt bevarede hustomter eller delvist frilagte halvtagshegn. Følges det enkeltrækkede hegn fra nord kunne det passe med halvtagshegn på hegnets inderside ind mod gårdspladsen og hovedhuset, men det kan kun afgøres ved yderligere undersøgelser mod syd og vest.

I den centrale del af udgravningsfeltet blev der undersøgt den østlige del af et treskibet langhus i to faser (K3-4) samt yderligere et treskibet hus (K5). Disse skal formentlig ses som hovedhuse i det gårdsanlæg, som kun delvist er frilagt ved undersøgelsen. I disse huse har der skullet være plads til både mennesker og dyr, da den ene ende af huset ofte var indrettet til stald.



Figur 5: Plantegning over udgravningsfeltet med de udgravede huses grundplan markeret med grå flader. De mindre farvede og ikke udfyldte signaturer er stolpehuller. Mod øst ses nedgravning til tidligere anlagt gylledning.

I et af stolpehullerne til hus K3 fandtes der skår fra et lerkar med hul i bunden. Et såkaldt sikar. Analyser af sådanne kar har vist, at de i flere tilfælde har været anvendt til komælk, hvor man kan forstille sig at hullet har fungeret til af dræning af vellen i ostefremstilling.



Figur 6: Skematisk tegning af treskibet langhus. Det er nedgravningerne til stolperne vi fandt bevaret ved udgravningen. (tegning: Jeanette Nørgaard, © Viborg Museum).

Den undersøgte bebyggelse ved Stanghedevej 13 er et eksempel på en typisk bebyggelse fra yngre jernalder i Danmark. Den enkelte gårdsenhed har været afgrænset eller markeret af et hegn, der på en af siderne ind mod gårdspladsen har haft et halvtag til opbevaring af forråd og afgrøder. Gården har haft et hovedhus, hvor der ud over beboelse også har været plads til opstaldning af dyr. Til gården har også været knyttet et eller to mindre værkstedshuse (grubehuse).

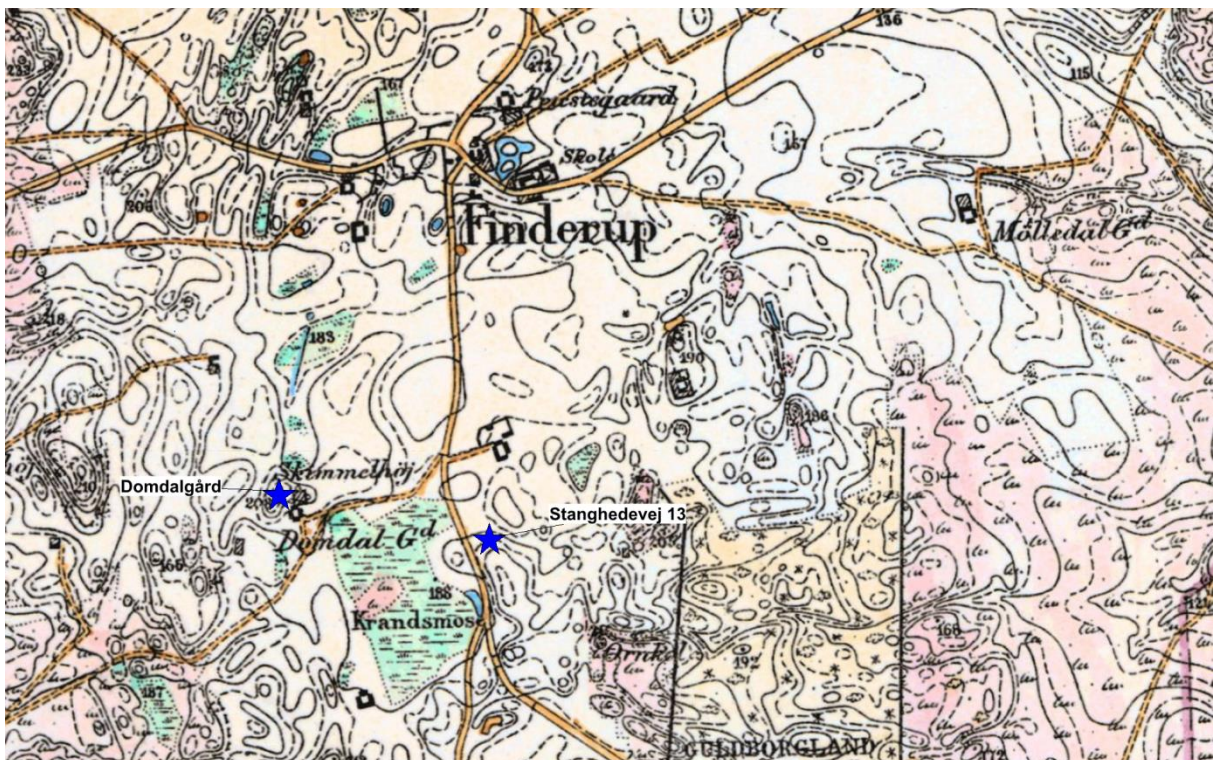


Figur 7: Eksempel på bebyggelse fra yngre jernalder.

Stanghedevej 13 i et lokalt perspektiv

Ud fra topografien kunne det se ud til at bebyggelsen har udfyldt en markant højning ud mod Kransmose (se figur 1). Bebyggelsen kan således være en forløber til bebyggelsen, der tidligere er undersøgt ved Domdalgård eller en samtidig nabobebyggelse. Bebyggelsen ved Domdalgård har en lang kontinuitet med op til 7 faser på samme sted. Den her fundne bebyggelse ser ikke ud til at have en tilsvarende kontinuitet, så måske har der her ligget en enkelt gård i et par faser, som så senere er flyttet ned og blevet en del af bebyggelsen ved Domdalgård.

Der blev ved undersøgelsen gravet søgegrøfter syd for højningen, hvor der er planlagt anlæggelse af gylletanke. Her blev der ikke fundet væsentlige fortidsminder. Dermed kan det konkluderes, at den undersøgte bebyggelse fra yngre jernalder ikke har bredt sig syd for højningen.



Figur 8: Udsnit af kort for området ved FINDERUP som det så ud sidst i 1800-tallet.

Det ser det ud til, at mange af disse pladser, som opstår omkring år 500 e.Kr., ligger tæt på landsbyer med middelalderkirker, dvs. landsbyerne der formentlig har ligget der lige siden middelalderen. Noget tyder altså på, at man en gang i vikingetiden eller begyndelsen af middelalderen foretog den sidste flytning og derefter lagde sig fast på den placering, der så har holdt til i dag.

Karakteristisk for mange af disse pladser er, at de er lokaliseret tæt på engområder, som har været ideelle til græsning for dyrene, ligesom det har været nemt at skaffe hø til vinteren. Ligeledes ligger mange af pladserne nær færdselsforbindelser – i Midtjylland oftest veje – så det var let at komme til f.eks. marked i de nærliggende byer. Netop sådan ligger pladsen ved Domdalsgård, og i løbet af vikingetiden er man flyttet sammen med nogle af de andre landsbyer, vi har fundet spor af lige øst for byen, og har dannet FINDERUP. Den nuværende kirke er formentlig bygget i 11-1200 tallet, men man mener, der har stået en trækirke på stedet 100-200 år tidligere. Den må altså være bygget omtrent på det tidspunkt, man ser ud til at have forladt Domdalsgård.

Tak til Jens og Jacob Adler Jensen for det gode samarbejde i forbindelse med udgravningen.

Relevant litteratur

Ethelberg, Per; Nis Hardt, Bjørn Poulsen & Anne Birgitte Sørensen 2003: Det sønderjyske landbrugs historie: jernalder, vikingetid og middelalder. Haderslev.

Jensen, Jørgen 2003: Danmarks Oldtid – Jernalder 500 f. kr. – 400 e.Kr. København

Diverse oplysninger:

Viborg Museums j. nr.:	VSM 09196
Lokalitet:	Stanghedevej 13
Sogn, herred og amt:	Finderup, Nørlyng, Viborg
Fund og Fortidsminder:	130804-174
Kulturarvsstyrelsens j. nr.:	2014-7.24.02/VSM-0013
Bygherre:	I/S Søndergård v. Jens og Jacob Adler Jensen
Areal:	Ca. 800 m ²
Gravemaskine fra:	Thomas Nørgård ApS
Deltagere i udgravningen:	Mikkel Kiildsen, Casper Sørensen, Astrid T. Jensen

Dokumentationsmaterialet bestående af beretning, tegninger, fund, fotos m.v. opbevares på Viborg Museum, Hjultorvet 4, 8800 Viborg.

Undersøgelsen er betalt af bygherren, Kulturstyrelsen og Viborg Museum

Om bygherrerapporter

Når der er foretaget en arkæologisk udgravning, der er helt eller delvist finansieret af en privat eller offentlig bygherre, skal der udarbejdes en særskilt rapport til bygherren. Bygherrerapporten skal være almindeligt tilgængelig, præsentere udgravningens resultater og sætte dem i sammenhæng med det omgivende landskabs kulturhistorie.¹

Viborg Museum har besluttet at udgive museets bygherrerapporter i en fortløbende serie. Ældre numre kan købes for 20 kr. (medmindre andet er anført) ved henvendelse til museet.

Liste over Viborg Museums bygherrerapporter

1. Båndruplund – en boplads fra bronzealder og tidlig jernalder. Martin Mikkelsen. 2004.
2. Nordentofte, Skals – en boplads fra sen yngre stenalder, bronzealder og tidlig jernalder. Martin Mikkelsen og Mikael H. Nielsen. 2004.
3. Brokbakken – en samlingsplads fra bronzealder og en gravplads fra ældre jernalder. Martin Mikkelsen og Mikael H. Nielsen. 2004.
4. Lynderup SV – et aktivitetsområde fra sen yngre stenalder og bronzealder. Martin Mikkelsen og Mikael H. Nielsen. 2006.
5. Teglværksvej – en boplads fra ældre bronzealder. Martin Mikkelsen. 2005.
6. Klejtrup Syd – en boplads fra sen yngre stenalder / tidlig ældre bronzealder. Marianne Høyem Andreasen. 2005.
7. Krogen, Aidt. Gravplads, huse, kirke og agersystemer fra jernalder og middelalder. Njal J. Geertz og Astrid Skou Hansen. 2012.
8. Højvangen, Ørum. Kamilla Fiedler Terkildsen og Martin Mikkelsen. Under udarbejdelse.
9. Stenshede – en gravhøj og andre fund fra yngre stenalder. Sanne Boddum og Martin Mikkelsen. 2006
10. Ørum Sportsplads – et aktivitetsområde fra ældre jernalder. Mikael H. Nielsen. 2005
11. Sundstrup Øst – en boplads fra yngre stenalder. Mikkel Kiildsen. 2006.
12. Ettrupvej, Fjelsø – to aktivitetsområder fra bronzealder eller jernalder. Kamilla Fiedler Terkildsen. 2006.
13. Løvel Syd - bebyggelsesspor fra yngre bronzealder og ældre germansk jernalder. Malene R. Beck & Dorthe Kaldal Mikkelsen. 2006.
14. Skaldehøj og Arildsvej - to bopladser fra førromersk jernalder. Mikkel Kiildsen. Under udarbejdelse.
15. Liseborg- et forsvarsværk fra tidlig førromersk jernalder. Dorthe Kaldal Mikkelsen 2009.
16. Lindum syd – langhus fra middelalderen. Jesper Hjermind. 2006.
17. Søhuset, Viborg - på kanten af middelalderbyen. Marianne Greve Iversen. 2006.
18. Formyre SØ - hustomt og grave fra sen ældre bronzealder - fladmarksgravpladser fra tidlig jernalder. Martin Mikkelsen. 2009.
19. Tindbækvej 25 - Gravhøj fra enkeltgravskultur. Martin Mikkelsen og Mikkel Kiildsen. 2007.
20. Langmosegård - en boplads fra yngre bronzealder. Martin Mikkelsen. 2007.
21. Løgstrup SØ - en boplads fra yngre jernalder - aktivitetsspor fra yngre bronzealder. Sanne Boddum, Mikkel Kiildsen & Mikael H. Nielsen. 2007.
22. Viborg Vestermark - Bopladser fra bronzealderen. og Martin Mikkelsen. Under udarbejdelse.
23. Ridder Munks Vej - En gravplads m.m. fra stenalder, bronzealder og jernalder. Sanne Boddum og Martin Mikkelsen. 2007
24. Rødding SV - bebyggelse fra yngre bronzealder og ældre førromersk jernalder. Mikkel Kiildsen. 2009.
25. Randrup Mølle – et langhus med forsænket østende fra yngre stenalder. Sidsel Wählin og Martin Mikkelsen. 2008.
26. Spangsdal II og Gl. Asmild. Gårdsanlæg fra Middelalder og nyere tid. Mette Klingenberg og Lars Agersnap Larsen. 2010.
27. Bjerring Hede - bopladser og gravplads fra ældre jernalder . Asger V. Amundsen, Tobias Danborg Torfing og Martin Mikkelsen 2012.
28. Liseborg Høje - bopladser fra yngre bronzealder - begravelse i vognfading fra vikingetid. Elin Vanting & Dorthe Kaldal Mikkelsen. 2009.
29. Stenshede Syd - Gravhøj fra enkeltgravskultur - bopladser fra yngre bronzealder og ældre jernalder. Claus Sørensen og Martin Mikkelsen. 2009.
30. Hjortdalgård - en boplads fra ældre jernalder. Claus Frederik Sørensen og Dorthe Kaldal Mikkelsen. 2009
31. Sønder Mose - en bebyggelse fra ældre bronzealder. Dorthe Kaldal Mikkelsen. 2009.
32. Rådmandshus – bebyggelse fra yngre vikingetid og ældre middelalder på Viborg Vestermark. Mikkel Kiildsen. 2009.
33. Højlund Spangsdal I – landsby fra yngre jernalder. Sanne Boddum. 2009.

¹ Kulturarvsstyrelsen: Retningslinjer for udformning af rapport til bygherre/anlægsmyndighed

34. Rugballegård – brandgrave og boplads fra førromersk jernalder. Martin Mikkelsen. 2009.
35. Kokær Høj – bebyggelse fra jernalder. Mikkel Kiildsen. 2009.
36. Birgittelyst – boplads og aktivitetsområde fra yngre bronzealder og førromersk jernalder samt vejforløb fra historisk tid. Jakob Westermann og Dorthe Kaldal Mikkelsen. 2009.
37. Ørum Industrivej – boplads fra yngre bronzealder og førromersk jernalder. Elin Vanting. 2009.
38. Mølgård, Resen – boplads fra førromersk jernalder. Martin Mikkelsen, Mikkel Kiildsen, Kamilla F. Terkildsen. 2009.
39. Iller – en bebyggelse fra yngre jernalder. Dorthe Kaldal Mikkelsen. 2009.
40. Toftumvej, Mønsted. Jættestuetomt fra yngre stenalder samt boplads fra romersk jernalder. Kamilla Fiedler Terkildsen. 2009.
41. Hulbækvej 31 – boplads og grave fra ældre jernalder. Martin Mikkelsen. 2009.
42. Hørup – bebyggelsesspor fra ældre og yngre jernalder. Mikkel Kiildsen & Dorthe Kaldal Mikkelsen. 2009.
43. Tindbæk Hestehave – en boplads fra yngre stenalder samt en boplads og en urnegrav fra yngre jernalder. Sanne Boddum. 2010.
44. Møllegård, Klejtrup – boplads fra sen yngre stenalder og bronzealder. Sanne Boddum. 2010.
45. Neder Hallum, Ravnstrup – bebyggelse og aktivitetsspor fra germansk jernalder og vikingetid. Mette Klingenberg. 2010.
46. Løgstrup Nord – bebyggelse fra yngre stenalder til førromersk jernalder. Mikkel Kiildsen. 2010.
47. Haugårdvej 17 – en bebyggelse fra yngre bronzealder. Lars Agersnap Larsen. 2010.
48. Ørndrup Vest – aktivitetsspor fra yngre stenalder og bebyggelse fra yngre bronzealder og ældre jernalder. Sanne Boddum. 2010.
49. Skals Nord – en bebyggelse fra yngre bronzealder og/eller tidlig førromersk jernalder. Lars Agersnap Larsen. 2010.
50. Hestdalvej, Viborg Vestermark – bebyggelse fra yngre vikingetid og ældre middelalder. Mikkel Kiildsen. 2011.
51. Hjarbækvej – en lille samlingsplads fra yngre bronzealder. Lars Agersnap Larsen. 2011.
52. Tapdrup Vest – bebyggelse og aktivitetsområde fra ældre jernalder samt overpløjet gravhøj fra yngre stenalder. Mikkel Kiildsen 2011.
53. Troelstrup – bebyggelse fra ældre jernalder. Mikkel Kiildsen 2011.
54. Duehøj Syd – boplads og begravelser fra bronzealderen. Martin Mikkelsen 2011.
55. Toftum – boplads fra ældre jernalder. Kamilla Fiedler Terkildsen
56. Hvolris Skovbakke, Hvolris Jernalderlandsby. Martin Mikkelsen
57. Låstrup Bakken – boplads fra yngre bronzealder. Bente Grundvad, Sidsel Wåhlin, Kamilla Fiedler Terkildsen og Martin Mikkelsen.
58. Kragssøgård - boplads fra yngre bronzealder. Martin Mikkelsen 2011.
59. Liseborg Høje II - Små treskibede huse fra y. stenalder. Kamilla Fiedler Terkildsen og Martin Mikkelsen 2011.
60. Korsbakken og Havhus - bebyggelse fra yngre romersk - ældre germansk jernalder Bente Grundvad Nielsen og Kamilla Fiedler Terkildsen 2011.
61. Domdalsgård - gravplads fra ældre romersk jernalder, - landsby fra ældre og yngre germansk jernalder. Kamilla Fiedler Terkildsen og Sanne Boddum. 2011.
62. Bygdalgård – bebyggelse fra yngre stenalder til slutningen af bronzealderen. Mikkel Kiildsen & Sidsel Wåhlin 2012.
63. Kærgård, Daugbjerg. En landsby med tekstilproduktion fra yngre jernalder. Mette Klingenberg og Kamilla Fiedler Terkildsen. 2012.
64. Spangsdal II – Boplads fra yngre bronzealder og/eller ældre jernalder. Sanne Boddum. 2012.
65. Abildal. En boplads fra sen yngre stenalder, samt brandgrave fra yngre bronzealder. Lars Agersnap Larsen. 2012.
66. Mammen Søndervang – bebyggelse og aktivitetsområde fra yngre bronzealder. Mikkel Kiildsen. 2012.
67. Kvorning 9a – boplads fra yngre bronzealder – gravplads og bebyggelse fra yngre romersk jernalder. Sanne Boddum 2012.
68. Hulbættet ved Liseborg - nye resultater. Astrid Skou Hansen 2012.
69. Selli Ager, Aidt. En urnegrav med ringgrøft fra sen førromersk jernalder og en gravplads fra ældre vikingetid. Marianne Greve Iversen, Martin Mikkelsen og Astrid Skou Hansen 2012.
70. Aalestrup. - To bebyggelser fra førromersk jernalder. Kamilla Fiedler Terkildsen 2012.
71. Rishøjen - bebyggelse fra yngre stenalder og bebyggelse og gravplads fra yngre bronzealder/ældre førromersk jernalder samt tre grave i én, måske fra yngre jernalder. Kamilla Fiedler Terkildsen 2012.
72. Begravelse og kirkegårdshegn fra Sct. Mathias kirkegård i Viborg. Jesper Hjeremind 2012.
73. Asmild Klostervej. Bebyggelse fra yngre bronzealder og ældre middelalder. Lars Agersnap Larsen 2013.
74. Nederhede. Aktivitetsområde fra yngre stenalder. Kamilla Fiedler Terkildsen 2013.
75. Spangsbjerg. Bebyggelse og skattefund fra yngre jernalder. Astrid Skou Hansen 2014.

76. Linjearkæologi på et Naturgasprojekt. Martin Mikkelsen 2014
77. Vammen - bebyggelse fra vikingetid/tidlig middelalder. Lotte Bach Christensen 2014
78. Spangsdal II - Flere faser af et gårdsanlæg i Gl. Asmild fra middelalder/renæssance frem til 1800-tallet.
Lars Agersnap Larsen
79. Hulager – bebyggelse fra ældre bronzealder. Casper Sørensen 2014.
80. Arkæologi i lange linjer. 92 km arkæologi · 73 fortællinger · 5.000 års historie
81. Stanghedevej 13 – bebyggelse fra yngre jernalder. Mikkel Kiildsen 2015

