

**Hovedgaden 3a, Løgstrup**  
**- bebyggelse fra yngre jernalder**  
**- aktivitetsspor fra yngre bronzealder**

**Ida Westh Hansen**



Kulturhistorisk Rapport

**Viborg Museum 2016**

**Bygherrerapport nr. 87**

**Bygherre: O.J. Truck Holding A/S.**

ISBN 978-87-92778-49-9

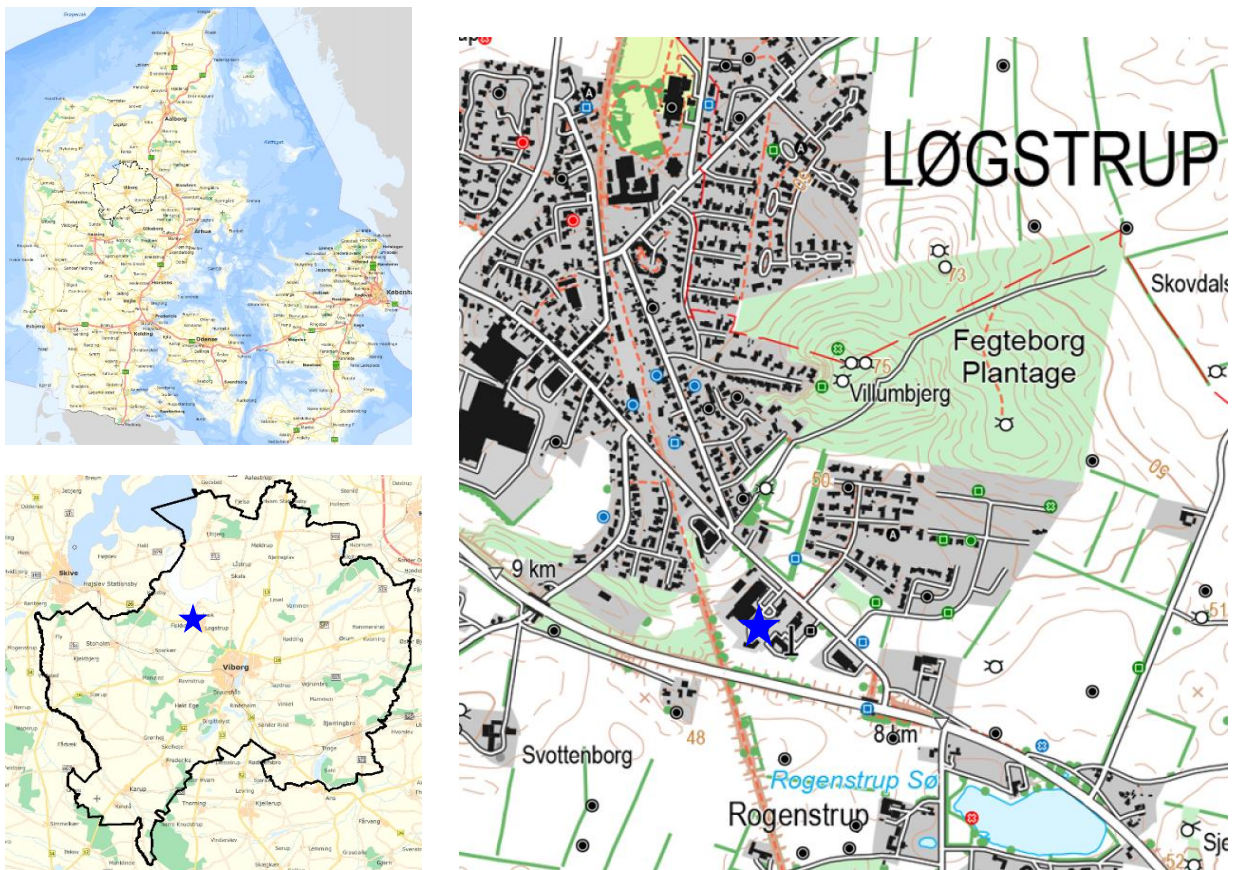
## Indledning

Viborg Museum foretog i 2016 en prøvegravning og senere en udgravning ved Hovedgaden 3a i Løgstrup. Ved undersøgelserne blev der fundet bebyggelsesspor fra den yngre del af jernalderen (175-600 e.Kr.) og aktivitetsspor formentlig fra bronzealder (1100-500 f. Kr.).

Det 1700 m<sup>2</sup> store område blev i første omgang undersøgt ved en prøvegravning i marts, hvor 2 meter brede baner af muld blev afrømmet ned til undergrunden. Muldlaget bliver fjernet, da det er dyrket igennem de sidste mange år, og der derfor kun sjældent er bevarede arkæologiske fund i dette lag. Undergrunden er uberørt og de arkæologiske anlæg, der er gravet ned i undergrunden, fremstår som mørke områder og felter. Prøvegravningen viste anlægsspor fra oldtiden og det blev vurderet, at en egentlig arkæologisk udgravning skulle foretages, hvis der fortsat var ønske om at bygge på det pågældende område.

Kort tid efter i april 2016, blev der foretaget en udgravning af hele arealet. Muldlaget i hele området blev fjernet med rendegraver og flere anlægsspor viste sig som mørke pletter mod undergrunden. Anlægssporene, i form af stolpehuller og gruber, blev markeret og registreret. Det var tydeligt, at der centralt i feltet, var tale om spor efter en hustomt fra oldtiden. Oldtidens huse ses i dag typisk som cirkulære stolpehuller, mens andre aktivitetsspor i form af nedgravninger til eksempelvis madlavning, brønde osv., ses som større plamager af mørk jord.

Dette var ikke overraskende, da der flere steder i området er konstateret bebyggelse. I 2007 blev der ca. 130 m. øst for arealet, udgravet fire langhuse og to grubehuse fra samme tidsperiode. I området omkring Hovedgaden 3a har der været menneskelig aktivitet siden den yngre del af bronzealderen (1100-500 f.Kr.) og frem til den yngre del af jernalderen. I området er der også en del gravhøje, i en radius af ca. 500 fra udgravningen, er der registreret 18 gravhøje.



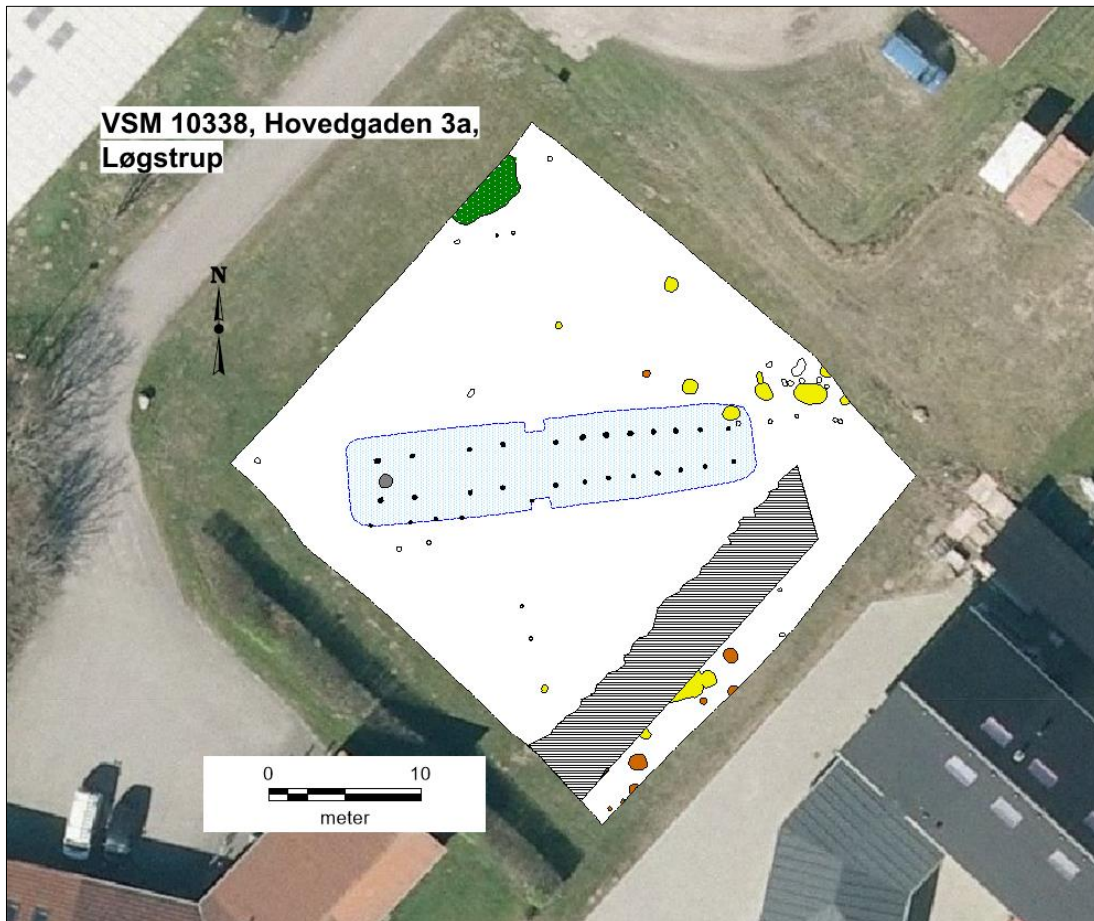
Figur 1. Udgravningens placering.

## Gennemgang

Ved udgravningen blev der afdækket en hustomt og gruber fra jernalderen samt 9 ild-/koge gruber fra bronzealderen.

### *Huset fra yngre jernalder*

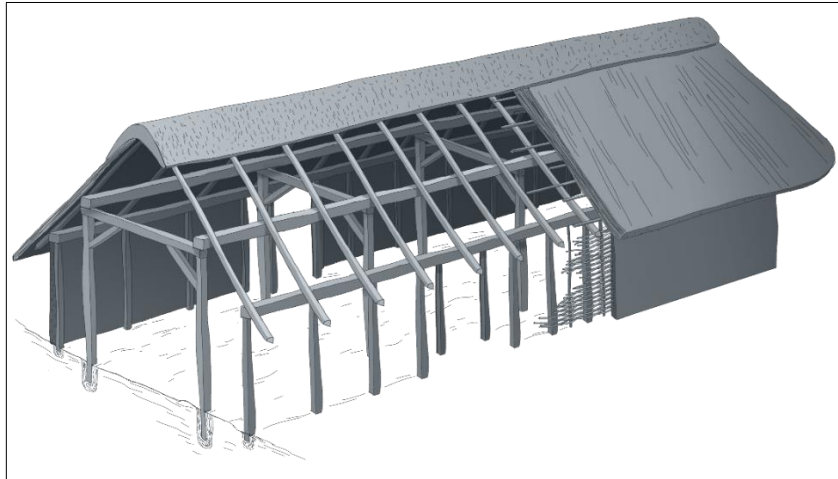
Centralt i feltet fremkom en treskibet hustomt fra yngre romersk jernalder eller ældre germansk jernalder (175-600 e.Kr.). Huset er Ø-V-orienteret.



Figur 2. Oversigt over udgravningen. Huset er placeret i midten, ild-/koge gruberne er markeret med orange og gruberne med gult.

Huset har været ca. 28 m langt og 6 m bredt. Huset er et såkaldt treskibet langhus, hvilket betyder, at det er opbygget af tagbærende stolper inde i huset, placeret i par. Disse indre stolperækker har båret taget og har inddelt husets indre i tre ”skibe”. Der blev fundet 12 sæt tagstolpehuller til huset.

Kun en ganske lille del af vægforløbet er bevaret, i form af 4 vægstolpehuller mod vest på husets sydlige side. Disse stolpehuller har oprindeligt løbet hele vejen rundt, men er ikke bevaret, se figur 3.

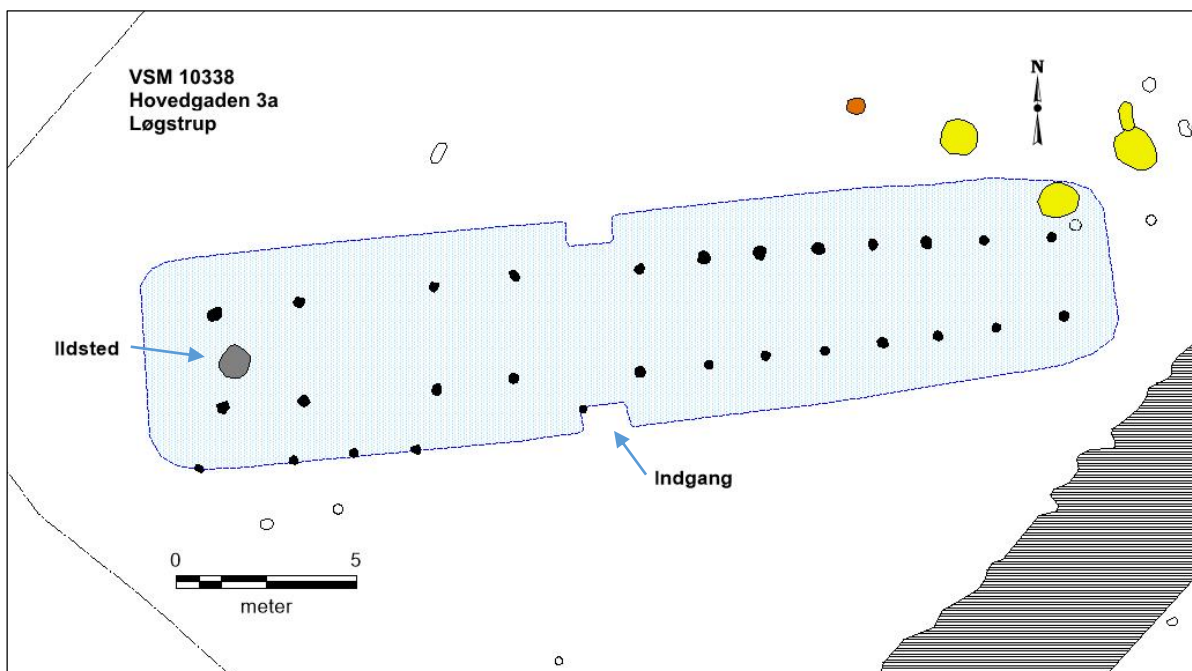


Figur 3. Rekonstruktion af et treskibet langhus. De tagbærende stolper stå parvis og er gravet dybere ned end vægstolperne. (Illustration: Jeanette Nørgaard, Viborg Museum).

Der var kun spor efter en enkelt indgang, markeret med et enkelt let indtrukken stolpehul, placeret ca. i husets midte i længderetningen. Det formodes at der har været to indgange placeret overfor hinanden og delt huset i to afdelinger.

Husene fra denne tid er typisk indrettet med beboelse i den vestlige del af huset og stald i østenden. Mennesker og dyr har levet tæt sammen og har brugt de samme indgange i huset, der typisk er placeret i midten af huset på både nord- og sydsiden.

Beboelsesenden har været indrette med skillevægge, der har opdelt huset i mindre rum, samt et ildsted i midten af huset. Som man kan se på figur 4, har de tagbærende stolper været placeret tættere på hinanden mod øst og har fungeret som båseskillerum til dyrene. Dyrene man har opstaldet i huset har formentlig været hest, kvæg, svin, får, geder og høns.



Figur 4. Hustomt fra hovedgaden 3a. Stolpehullerne til huset er markeret med sort, gruber med gult og ild-/koge gruben med orange.

En typisk gård fra yngre jernalder, bestod af et hovedhus, der var øst-vest orienteret, samt flere mindre økonomibygninger, så som små lader og værkstedshytter.

Huset på hovedgaden 3a har formodentlig været et hovedhus, både ud fra størrelsen og fordi der har været beboelses mod vest, hvor stolpesættene danner fire ”rum” og stald mod øst, med tætstillede stolper. I beboelsesenden mod vest er et ildsted bevaret, placeret mellem to tagstolpesæt. Ildstedet havde en stenlægning i bunden med en lerpakning over.



Figur 5. T.v. Ildsted i profil. T.h. Huset markeret med landmålerstokke i stolpehullerne.

På en jernalderboplads er de typiske fund lerkarskår, der stammer fra krukker, skåle og kar, der har været anvendt i husholdningen. Lerkarrene har været brugt til mange forskellige ting og der er stor variation i størrelse og udformning. Lerkarskårene bliver fundet i stolpehullerne, hvor de formentlig er havnet, efter at lerkarret er ødelagt og kasseret.



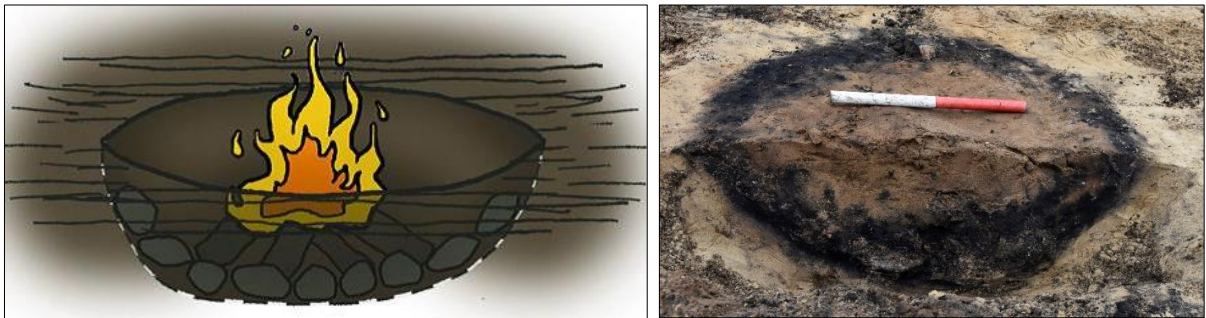
Figur 8. Lerkarskår fra stolpehullerne i huset. De er begge ornamenterede med omkringløbende streger og furer

Ved udgravningen ved Hovedgaden 3a, blev der også fundet lerkarskår. Der blev fundet lerkarskår i tre af tagstolpehullerne til huset og i ildstedet. Skårene kan dateres til yngre romersk jernalder eller ældre germansk jernalder (175-600 e.Kr.). Denne datering passer til pladsens overordnede datering.

### Ild-/kogegruber fra bronzealderen

I den sydlige del af feltet blev der afdækket 8 ild-/kogegruber samt 1 nord for hustomten. De er markeret med orange på oversigtsbillede, figur 2.

Ild-/kogegruber er en form for primitiv jordovn, der blev brugt i bronzealderen og jernalderen. De har fungeret på den måde, at man har gravet et hul, hvori man først har lagt sten og derefter lavet et bål. En indpakket steg kunne placeres på stenene og dækkes med flere varme sten og jord, for at holde på varmen. Efter et par timer ville stegen være gennemstegt.



Figur 6. T.v.: Rekonstruktion af ild-/kogegrube. T.h.: En ild-/kogegrube fra Hovedgaden 3a.

Ild-/kogegruberne ses i dag som en nedgravning, med et lag af trækul og med ildpåvirkede sten i bunden, se figur 6.

I flere tilfælde var det kun bunden, der var bevaret af ild-/kogegruberne og enkelte var meget forstyrret af en moderne nedgravning, der løber NØ-SV igennem den nordlige del af feltet. I en enkelt ild-/kogegrube fremkom et lerkarskår fra bronzealderen.



Figur 7. T.v. Lerkarskår fra ild-/kogegrube, dateret til bronzealderen. T.h. Arkæologerne er i gang med at tegne og registrer en af de udgravede ild-/kogegruber.

Ild-/kogegruberne kan også være brugt til rituelle aktiviteter. Fra bronzealderen har man fundet gruberne på lange rækker, der tolkes som samlingspladser hvor mange folk fra forskellige landsbyer har mødtes. Ca. 650 m NØ for hovedgaden 3a, er der fundet en sådan samlingsplads fra bronzealderen, med imponerende 298 ild-/kogegruber placeret på rækker og i klynger. Her kunne der laves mad til mange mennesker.



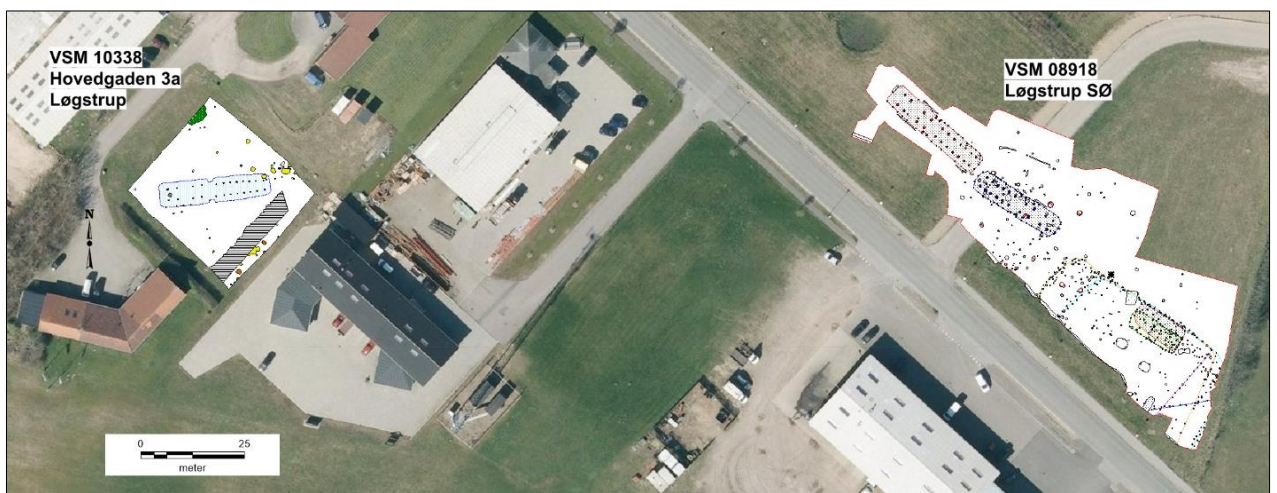
Figur 9. De lange rækker af ild-/koge-gruber fra udgravningen Løgstrup SØ, nordøst for hovedgaden 3a.

### Hovedgaden 3a i et lokalt perspektiv

Hustomten formodes at være del af samme bebyggelse eller landsby der er undersøgt ca. 130 m mod vest, ved ”Løgstrup SØ”. Det nye langhus er længere end det hidtil længste fra bebyggelsen, har en anden orientering end de øvrige, hvilket tyder på, at dette hus er lidt yngre/ældre end de hidtil undersøgte 2-3 faser af bebyggelsen, selvom den nyfundne hustomt har næsten samme grundform, som det hidtidigt længste langhus (Hus I).

Ved Løgstrup SØ var bebyggelsen relativt godt bevaret, og den har derfor øget vores viden betragteligt. Husenes form og gårdenes indretning afviger i det store billede ikke fra normen. Dog var Hus II ved Løgstrup SØ indrettet modsat af, hvad vi normalt ser. Indtil nu viste udgravningerne, at der ved Løgstrup SØ har ligget to gårdsanlæg i to faser, hvor Hus I og II tilhører hver sin fase af et gårdsanlæg, hvor Gård I afløser Gård II. Hegnsforløb i det sydøstlige hjørne af udgravningen tydede på, at der har været yderligere gårdsanlæg mod sydvest, og det det nu er påvist med udgravningen af Hovedgade 3a. At der således er flere langhuse i området tyder på, at der kan være tale om en egentlig landsby.

Denne landsby kan således være en tidlig forløber for byen Løgstrup, der første gang optræder i skriftlige kilder i 1408 som Løghsthorp. Navnet torp eller thorp betyder gård eller samling af gårde og kan føres tilbage til 900-tallet. Fra slutningen af 1400-tallet kender vi en gård på stedet, der kaldtes Løghstorp gård, hvilket i sig selv en dobbeltkonfekt, men vidner om, at der på stedet har ligget en større gård. Så mon ikke, at vi her har fundet det tidligste eller i det mindste en forløber for Løgstrup by.



Figur 10. De to udgravninger nær Hovedgaden i Løgstrup.

Tak til O.J. Truck Holding A/S. for det gode samarbejde i forbindelse med udgravningen.

### Relevant litteratur

- Jensen, Jørgen: Danmarks Oldtid – Bronzealder 2000-500.  
 Bertelsen m.fl.: Bronzealderens bopladser i Viborg Amt  
 Ethelberg, Per; Nis Hardt, Bjørn Poulsen & Anne Birgitte Sørensen 2003: Det sønderjyske landbrugs historie: jernalder, vikingetid og middelalder. Haderslev.  
 Jensen, Jørgen, 2003: Danmarks Oldtid – Jernalder 500 f. kr. – 400 e.Kr. København  
 Boddum, Sanne, Mikkel Kielsen og Mikael H. Nielsen, 2007: Løgstrup SØ, en boplads fra yngre jernalder og aktivitetsspor fra yngre bronzealder. Bygherrerapport nr. 21.  
 Larsen, Lars Agersnap, Mikkel Kielsen og Martin Mikkelsen 2015. Løgstrup SØ - bronzestøbning på en lokalitet med gårdsanlæg og samlingsplads. I: Bronzestøbning i yngre bronzealders lokale kulturlandskab (red. S. Boddum, M. Mikkelsen og N. Terkildsen). Yngre bronzealders kulturlandskab vol. 5, 2015, s. 41-69.

### Diverse oplysninger:

Viborg Museums j. nr.:	VSM 10338
Lokalitet:	Hovedgaden 3a, Løgstrup
Sogn, herred og amt:	Fiskbæk Sogn, Nørlyng Herred, Viborg Amt
Fund og Fortidsminder:	130805-154 samt 221(administrativt).
Kulturarvsstyrelsens j. nr.:	16/02145
Bygherre:	O.J. Truck Holding A/S.
Areal:	Ca. 1700 m <sup>2</sup>
Rendegravemaskine fra:	Nørregaard A/S
Deltagere i udgravningen:	Ida Westh Hansen (Daglig leder og beretningsansvarlig) Rikke Isler (Arkæolog) Jonas Thomsen (Praktikant) Sanne Boddum (Sagsansvarlig)

Baggrundskort: Styrelsen for Dataforsyning og Effektivisering/ Luftfoto: ©KortCenter.dk

Dokumentationsmaterialet bestående af beretning, tegninger, fund, fotos m.v. opbevares på Viborg Museum, Hjultorvet 4, 8800 Viborg.

Undersøgelsen er betalt af bygherren.



## Om bygherrerapporter

Når der er foretaget en arkæologisk udgravning, der er helt eller delvist finansieret af en privat eller offentlig bygherre, skal der udarbejdes en særskilt rapport til bygherren. Bygherrerapporten skal være almindeligt tilgængelig, præsentere udgravningens resultater og sætte dem i sammenhæng med det omgivende landskabs kulturhistorie.<sup>1</sup>

Viborg Museum har besluttet at udgive museets bygherrerapporter i en fortløbende serie. Ældre numre kan købes for 20 kr. (medmindre andet er anført) ved henvendelse til museet.

### Liste over Viborg Museums bygherrerapporter

1. Båndruplund – en boplads fra bronzealder og tidlig jernalder. Martin Mikkelsen. 2004.
2. Nordentofte, Skals – en boplads fra sen yngre stenalder, bronzealder og tidlig jernalder. Martin Mikkelsen og Mikael H. Nielsen. 2004.
3. Brokbakken – en samlingsplads fra bronzealder og en gravplads fra ældre jernalder. Martin Mikkelsen og Mikael H. Nielsen. 2004.
4. Lynderup SV – et aktivitetsområde fra sen yngre stenalder og bronzealder. Martin Mikkelsen og Mikael H. Nielsen. 2006.
5. Teglværksvej – en boplads fra ældre bronzealder. Martin Mikkelsen. 2005.
6. Klejtrup Syd – en boplads fra sen yngre stenalder / tidlig ældre bronzealder. Marianne Høyem Andreasen. 2005.
7. Krogen, Aidt. Gravplads, huse, kirke og agersystemer fra jernalder og middelalder. Njal J. Geertz og Astrid Skou Hansen. 2012.
8. Højvangen, Ørum. Kamilla Fiedler Terkildsen og Martin Mikkelsen. Under udarbejdelse.
9. Stenshede – en gravhøj og andre fund fra yngre stenalder. Sanne Boddum og Martin Mikkelsen. 2006
10. Ørum Sportsplads – et aktivitetsområde fra ældre jernalder. Mikael H. Nielsen. 2005
11. Sundstrup Øst – en boplads fra yngre stenalder. Mikkel Kiildsen. 2006.
12. Ettrupvej, Fjelsø – to aktivitetsområder fra bronzealder eller jernalder. Kamilla Fiedler Terkildsen. 2006.
13. Løvel Syd - bebyggelse spor fra yngre bronzealder og ældre germansk jernalder. Malene R. Beck & Dorthe Kaldal Mikkelsen. 2006.
14. Skaldehøj og Arildsvej - to bopladser fra førromersk jernalder. Mikkel Kiildsen. Under udarbejdelse.
15. Liseborg- et forsvarsværk fra tidlig førromersk jernalder. Dorthe Kaldal Mikkelsen 2009.
16. Lindum syd – langhus fra middelalderen. Jesper Hjeremind. 2006.
17. Søhuset, Viborg - på kanten af middelalderbyen. Marianne Greve Iversen. 2006.
18. Formyre SØ - hustomt og grave fra sen ældre bronzealder - fladmarksgravpladser fra tidlig jernalder. Martin Mikkelsen. 2009.
19. Tindbækvej 25 - Gravhøj fra enkeltgravskultur. Martin Mikkelsen og Mikkel Kiildsen. 2007.
20. Langmosegård - en boplads fra yngre bronzealder. Martin Mikkelsen. 2007.
21. Løgstrup SØ - en boplads fra yngre jernalder - aktivitetsspor fra yngre bronzealder. Sanne Boddum, Mikkel Kiildsen & Mikael H. Nielsen. 2007.
22. Viborg Vestermark - Bopladser fra bronzealderen. og Martin Mikkelsen. Under udarbejdelse.
23. Ridder Munks Vej - En gravplads m.m. fra stenalder, bronzealder og jernalder. Sanne Boddum og Martin Mikkelsen. 2007
24. Rødding SV - bebyggelse fra yngre bronzealder og ældre førromersk jernalder. Mikkel Kiildsen. 2009.
25. Randrup Mølle – et langhus med forsænket østende fra yngre stenalder. Sidsel Wählin og Martin Mikkelsen. 2008.
26. Spangsdal II og Gl. Asmild. Gårdsanlæg fra Middelalder og nyere tid. Mette Klingenberg og Lars Agersnap Larsen. 2010.
27. Bjerring Hede - bopladser og gravplads fra ældre jernalder . Asger V. Amundsen, Tobias Danborg Torfing og Martin Mikkelsen 2012.
28. Liseborg Høje - bopladser fra yngre bronzealder - begravelse i vognfading fra vikingetid. Elin Vanting & Dorthe Kaldal Mikkelsen. 2009.
29. Stenshede Syd - Gravhøj fra enkeltgravskultur - bopladser fra yngre bronzealder og ældre jernalder. Claus Sørensen og Martin Mikkelsen. 2009.
30. Hjortdalgård - en boplads fra ældre jernalder. Claus Frederik Sørensen og Dorthe Kaldal Mikkelsen. 2009
31. Sønder Mose - en bebyggelse fra ældre bronzealder. Dorthe Kaldal Mikkelsen. 2009.
32. Rådmandshus – bebyggelse fra yngre vikingetid og ældre middelalder på Viborg Vestermark. Mikkel Kiildsen. 2009.
33. Højlund Spangsdal I – landsby fra yngre jernalder. Sanne Boddum. 2009.

<sup>1</sup> Kulturarvsstyrelsen: Retningslinjer for udformning af rapport til bygherre/anlægsmyndighed

34. Rugballegård – brandgrave og boplads fra førromersk jernalder. Martin Mikkelsen. 2009.
35. Kokær Høj – bebyggelse fra jernalder. Mikkel Kiildsen. 2009.
36. Birgittelyst – boplads og aktivitetsområde fra yngre bronzealder og førromersk jernalder samt vejforløb fra historisk tid. Jakob Westermann og Dorthe Kaldal Mikkelsen. 2009.
37. Ørum Industrivej – boplads fra yngre bronzealder og førromersk jernalder. Elin Vanting. 2009.
38. Mølgård, Resen – boplads fra førromersk jernalder. Martin Mikkelsen, Mikkel Kiildsen, Kamilla F. Terkildsen. 2009.
39. Iller – en bebyggelse fra yngre jernalder. Dorthe Kaldal Mikkelsen. 2009.
40. Toftumvej, Mønsted. Jættestuetomt fra yngre stenalder samt boplads fra romersk jernalder. Kamilla Fiedler Terkildsen. 2009.
41. Hulbækvej 31 – boplads og grave fra ældre jernalder. Martin Mikkelsen. 2009.
42. Hørup – bebyggelse fra ældre og yngre jernalder. Mikkel Kiildsen & Dorthe Kaldal Mikkelsen. 2009.
43. Tindbæk Hestehave – en boplads fra yngre stenalder samt en boplads og en urnegrav fra yngre jernalder. Sanne Boddum. 2010.
44. Møllegård, Klejtrup – boplads fra sen yngre stenalder og bronzealder. Sanne Boddum. 2010.
45. Neder Hallum, Ravnstrup – bebyggelse og aktivitetsspor fra germansk jernalder og vikingetid. Mette Klingenberg. 2010.
46. Løgstrup Nord – bebyggelse fra yngre stenalder til førromersk jernalder. Mikkel Kiildsen. 2010.
47. Haugårdvej 17 – en bebyggelse fra yngre bronzealder. Lars Agersnap Larsen. 2010.
48. Ørndrup Vest – aktivitetsspor fra yngre stenalder og bebyggelse fra yngre bronzealder og ældre jernalder. Sanne Boddum. 2010.
49. Skals Nord – en bebyggelse fra yngre bronzealder og/eller tidlig førromersk jernalder. Lars Agersnap Larsen. 2010.
50. Hestdalvej, Viborg Vestermark – bebyggelse fra yngre vikingetid og ældre middelalder. Mikkel Kiildsen. 2011.
51. Hjarbækvej – en lille samlingsplads fra yngre bronzealder. Lars Agersnap Larsen. 2011.
52. Tapdrup Vest – bebyggelse og aktivitetsområde fra ældre jernalder samt overpløjet gravhøj fra yngre stenalder. Mikkel Kiildsen 2011.
53. Troelstrup – bebyggelse fra ældre jernalder. Mikkel Kiildsen 2011.
54. Duehøj Syd – boplads og begravelser fra bronzealderen. Martin Mikkelsen 2011.
55. Toftum – boplads fra ældre jernalder. Kamilla Fiedler Terkildsen
56. Hvolris Skovbakke, Hvolris Jernalderlandsby. Martin Mikkelsen
57. Låstrup Bakken – boplads fra yngre bronzealder. Bente Grundvad, Sidsel Wählin, Kamilla Fiedler Terkildsen og Martin Mikkelsen.
58. Kragssøgård - boplads fra yngre bronzealder. Martin Mikkelsen 2011.
59. Liseborg Høje II - Små treskibede huse fra y. stenalder. Kamilla Fiedler Terkildsen og Martin Mikkelsen 2011.
60. Korsbakken og Havhus - bebyggelse fra yngre romersk - ældre germansk jernalder Bente Grundvad Nielsen og Kamilla Fiedler Terkildsen 2011.
61. Domdalsgård - gravplads fra ældre romersk jernalder, - landsby fra ældre og yngre germansk jernalder. Kamilla Fiedler Terkildsen og Sanne Boddum. 2011.
62. Bygdalgård – bebyggelse fra yngre stenalder til slutningen af bronzealderen. Mikkel Kiildsen & Sidsel Wählin 2012.
63. Kærgård, Daugbjerg. En landsby med tekstilproduktion fra yngre jernalder. Mette Klingenberg og Kamilla Fiedler Terkildsen. 2012.
64. Spangsdal II – Boplads fra yngre bronzealder og/eller ældre jernalder. Sanne Boddum. 2012.
65. Abildal. En boplads fra sen yngre stenalder, samt brandgrave fra yngre bronzealder. Lars Agersnap Larsen. 2012.
66. Mammen Søndervang – bebyggelse og aktivitetsområde fra yngre bronzealder. Mikkel Kiildsen. 2012.
67. Kvorning 9a – boplads fra yngre bronzealder – gravplads og bebyggelse fra yngre romersk jernalder. Sanne Boddum 2012.
68. Hulbættet ved Liseborg - nye resultater. Astrid Skou Hansen 2012.
69. Selli Ager, Aidt. En urnegrav med ringgrøft fra sen førromersk jernalder og en gravplads fra ældre vikingetid. Marianne Greve Iversen, Martin Mikkelsen og Astrid Skou Hansen 2012.
70. Aalestrup. - To bebyggelser fra førromersk jernalder. Kamilla Fiedler Terkildsen 2012.
71. Rishøjen - bebyggelse fra yngre stenalder og bebyggelse og gravplads fra yngre bronzealder/ældre førromersk jernalder samt tre grave i én, måske fra yngre jernalder. Kamilla Fiedler Terkildsen 2012.
72. Begravelse og kirkegårdshegn fra Sct. Mathias kirkegård i Viborg. Jesper Hjermind 2012.
73. Asmild Klostervej. Bebyggelse fra yngre bronzealder og ældre middelalder. Lars Agersnap Larsen 2013.
74. Nederhede. Aktivitetsområde fra yngre stenalder. Kamilla Fiedler Terkildsen 2013.
75. Spangsbjerg. Bebyggelse og skattefund fra yngre jernalder. Astrid Skou Hansen 2014.
76. Linjearkæologi på et Naturgasprojekt. Martin Mikkelsen 2014

77. Vammen - bebyggelse fra vikingetid/tidlig middelalder. Lotte Bach Christensen 2014
78. Spangsdal II - Flere faser af et gårdsanlæg i Gl. Asmild fra middelalder/renæssance frem til 1800-tallet. Lars Agersnap Larsen
79. Hulager – bebyggelse fra ældre bronzealder. Casper Sørensen 2014.
80. Arkæologi i lange linjer. 92 km arkæologi · 73 fortællinger · 5.000 års historie 2015
81. Stanghedevej 13 – bebyggelse fra yngre jernalder. Mikkel Kiildsen 2015
82. Asmild Mark SV. Bebyggelse fra Bronzealderen. Casper Sørensen 2015
83. Vestre Skivevej, Kopperup – Bebyggelse fra yngre jernalder. Ida Westh Hansen 2015
84. Gullev-Bøgeskov. Bopladsfund fra stenalder, bronzealder og jernalder. Martin Mikkelsen 2016
85. Sct. Ibs Gade 41, Viborg. En stenkælder. Rikke Isler 2016
86. Låstrupbakken II – en boplads fra yngre bronzealder og tidlig ældre jernalder. Martin Mikkelsen 2016
87. Hovedgaden 3a, Løgstrup – bebyggelse fra yngre jernalder og aktivitetsspor fra yngre bronzealder. Ida Westh Hansen. 2016.

