



Foulum Hede

Bebyggelse og gravplads fra yngre jernalder, hulbælte fra ældre jernalder, ild-/koge-gruberække og bebyggelse fra yngre bronzealder samt gravhøje fra yngre stenalder

Ida Westh Hansen

Kulturhistorisk rapport 92, 2017

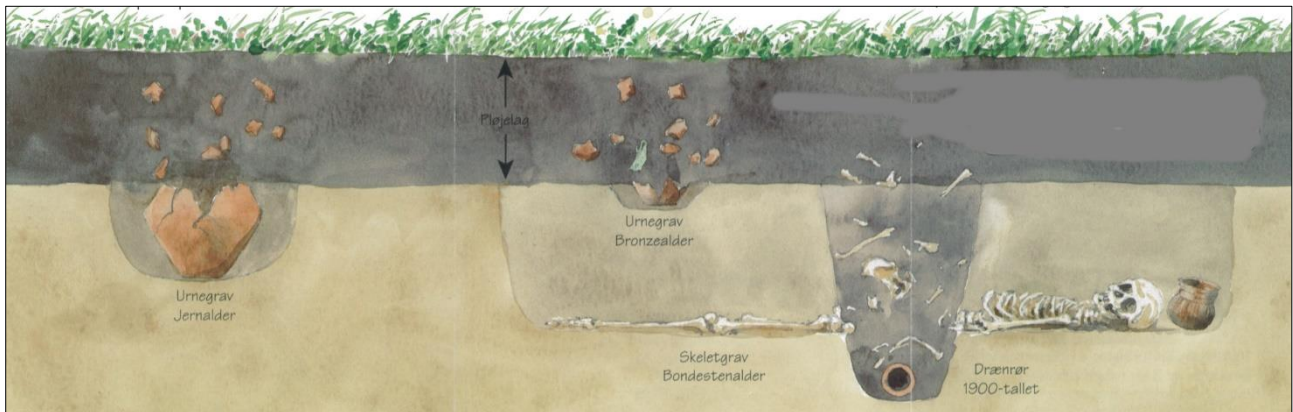
ISBN 978-87-92778-58-1



**VIBORG
MUSEUM**

Indledning og baggrund for projektet

Forud for byggeri og anlægsarbejde er det museets opgave at foretage en vurdering af, hvorvidt der er væsentlige fortidsminder på det berørte areal. Kun få fortidsminder er synlige i landskabet og langt de fleste er skjult under muldlaget. Museet kender til mange fortidsminder, men der fremkommer hele tiden nye. For at kunne foretage en vurdering udføres en prøvegravning på området, der kan påvise evt. skjulte fortidsminder. Ved en prøvegravning graves muldlaget væk, så man kan se evt. spor af nedgravninger i undergrunden, eksempelvis stolpehuller, grøfter og grave.



Figur 1. Fortidsminderne er bevaret i undergrunden, men kan godt være forstyrret af moderne nedgravninger. (Illustration, Vejle Amt).

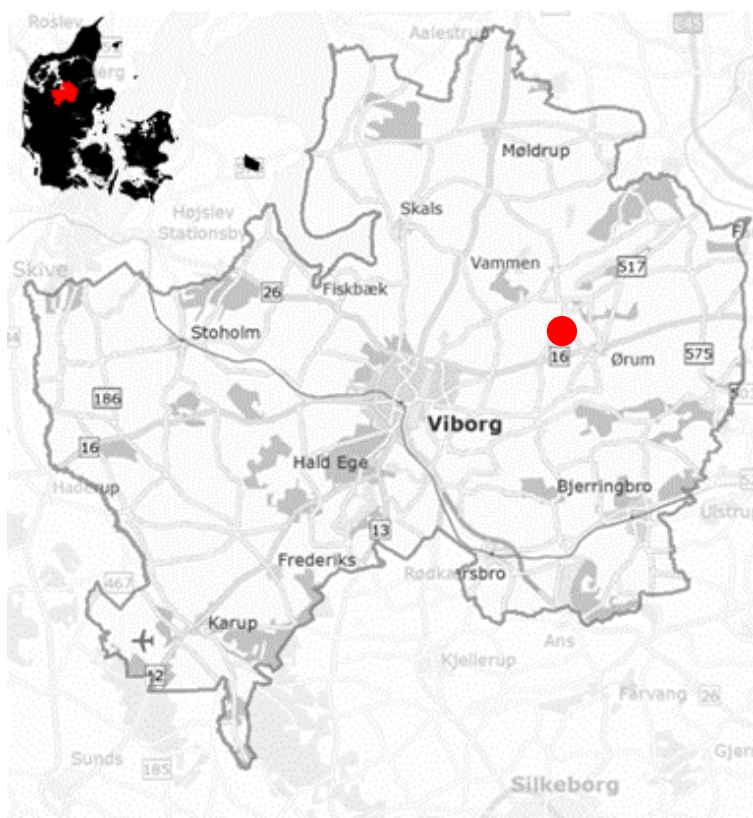
I august 2015 indledte Viborg Museum en prøvegravning af et 110 ha stort areal nordøst for Viborg forud for etablering af Apple Datacenter. Området blev systematisk undersøgt ved at grave det opløjede muldjord af i 3 m brede grøfter med gravemaskine. Den mørke muldjord blev gravet af ned til undergrunden, hvor spor fra fortidsminderne stod frem mod den lyse undergrund. Ved en prøvegravning bliver grøfterne lagt med en nord-sydlig orientering og ca. 15 m fra hinanden. På denne måde er der størst sandsynlighed for at "ramme" spor efter oldtids-huse, der oftest ligger med en øst-vestlig orientering.



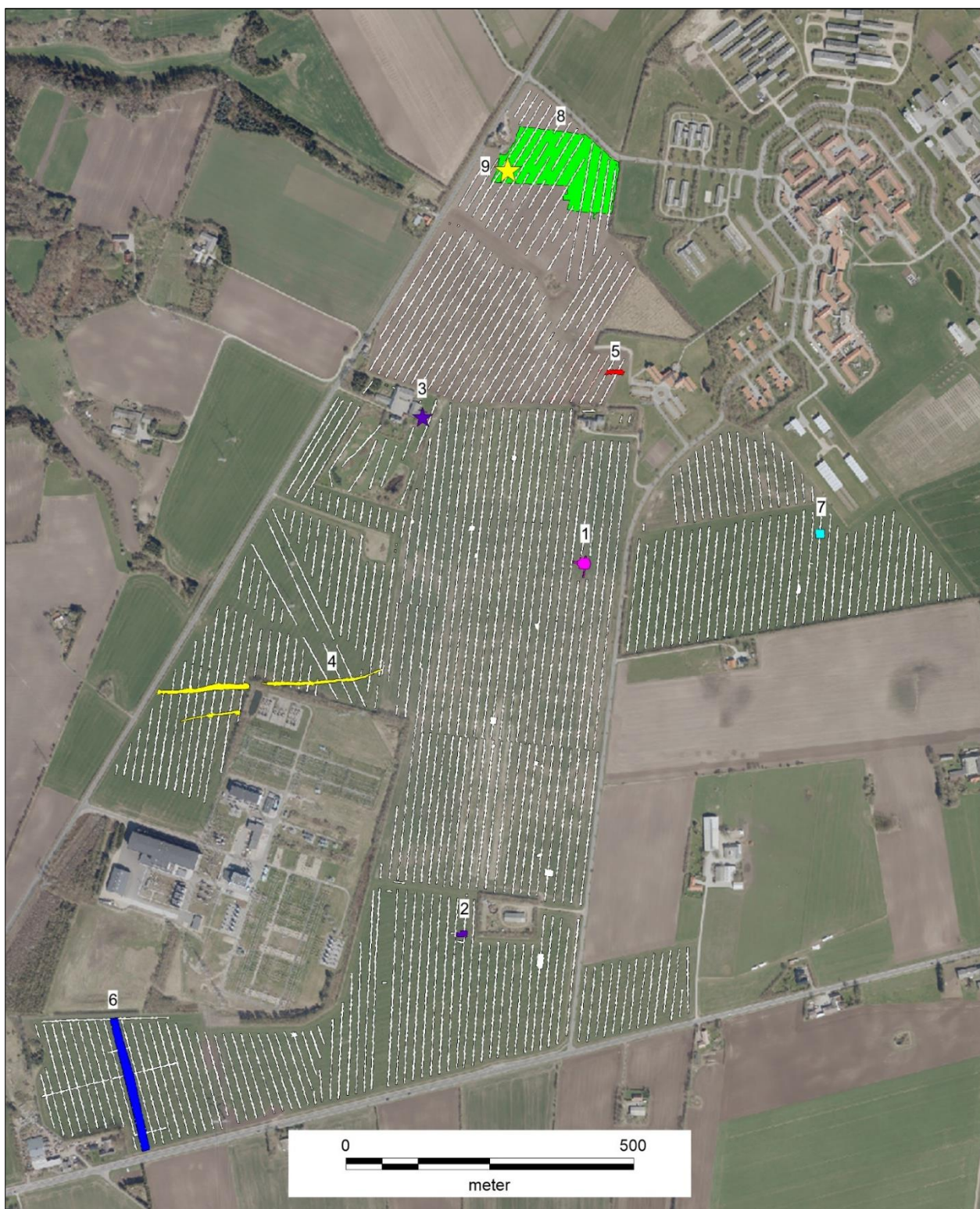
Figur 2. Med gravemaskiner bliver det mørke muldjord fjernet ned til den gule undergrund, hvor fortidsminderne stadig er bevaret.

På det 110 ha store areal blev der gravet i alt 63 km søgegrøfter og fundet anlægsspor fra samtlige perioder af den danske forhistorie. Resterne af en gravhøj fra stenalderen, en række af ild-/koge gruber samt et hus fra bronzealderen, et hulbælte fra ældre jernalder samt omfattende bebyggelse og gravplads fra yngre jernalder. Derudover fremkom der, ved hjælp af metaldetektor, en møntskat fra middelalderen.

Efter prøvegravningen og registrering af fortidsminderne bliver der udarbejdet en rapport, der redegøre for det, der er fundet og konkludere om området skal frigives til anlægsarbejde, eller en egentlig udgravning skal foretages. I dette tilfælde blev de mindre områder med fortidsminder udgravet løbende, mens landsbyen fra yngre jernalder, hvor bebyggelsessporene var mere intense, krævede en særskilt udgravning.



Viborg Museums j.nr.:	VSM 10271
Lokalitetsnavn:	Foulum Hede
Sogn og kommune:	Tjele Sogn i Viborg Kommune.
Sted- og lokalitetsnummer:	131208 -107, -60, -111, -104, -109, -103, -149, -83, -84, -86.
Forsidefoto:	Perlekæde fra grav A1722.

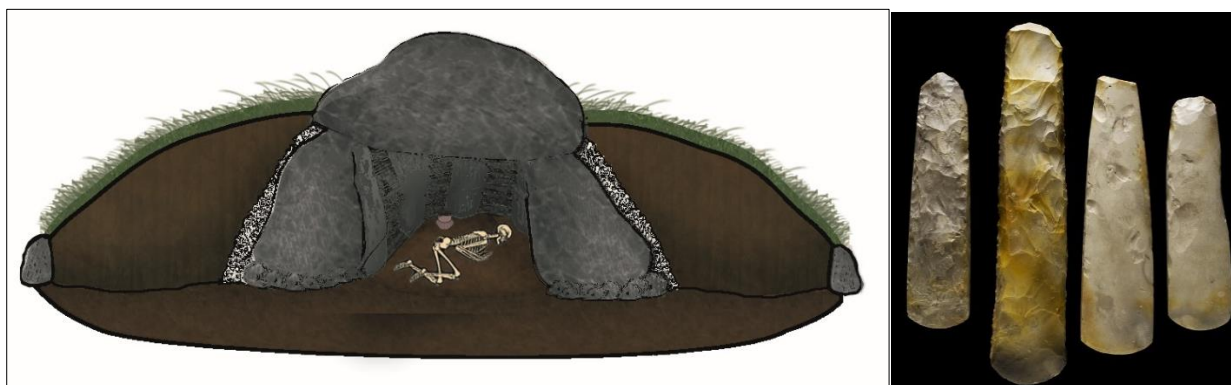


Figur 3. Oversigt over det prøvegravede område ved Foulum. De udgravede områder er markeret med forskellige farver. 1) Overpløjet gravhøj fra stenalderen, Rævhøj. 2) Overpløjet gravhøj. 3) Gravhøj under nuværende bygning. 4) To rækker af ild-/koge gruber fra yngre bronzealder. 5) Treskibet hus fra yngre bronzealder. 6) Hulbælte fra ældre jernalder. 7) Formodet tuegrav fra ældre jernalder. 8) Bebyggelse og gravplads fra yngre jernalder. 9) Møntskat fra middelalderen.

Danmarks forhistorie

Den danske forhistorie inddeles overordnet i tre perioder; stenalder, bronzealder og jernalder. Perioderne er opkaldt efter det materiale, der er mest dominerende som råmateriale til de gængse perioder.

De første mennesker i Danmark indvandrede for 12.000 år siden ved slutningen af sidste istid. Disse folk var jæger og samlere og fulgte de store jagt dyr, rensdyr, ind i landet, hvor de levede som nomader. Omkring år 4000 f.Kr. sker det største skifte i den danske forhistorie, nemlig landbrugets indførelse. Over en relativ kort periode vinder agerbruget gradvist indpas, og dette ændrer fundamentalt stenalderfolkets levevis og tankegang, deres forhold til landskabet, udnyttelse af jorden og deres bebyggelsesmønster. De store skove, der dækkede landet, blev efterhånden ryddet for at gøre plads til dyrkningsarealer, og til dette arbejde blev økser af flint anvendt. Samtidig blev man mere stedfast, da arbejdet med markerne krævede tid, hvilket kan ses i bebyggelsen, der blev af en mere permanent og kraftig karakter. Gravskikken ændrede sig også markant mellem jægerstenalder og bondestenalder. I modsætning til tidligere hvor gravene ikke blev markeret på overfladen, begyndte man nu at bygge monumentale gravhøje. Nogle gravhøje var med stenbyggede kamre, kaldet dysser og jættestuer, og disse gravanlæg blev brugt af flere omgange til gentagende begravelser. I den sidste halvdel af bondestenalderen er der flere forskellige begravelsesformer i spil, bl.a. jordfæstegrave under mindre høje samt genbegravelser i højene.



Figur 4. Tv.: Tegning af en gravhøj med stenkammer. Th.: Slebne flintøkser. Billederne er fra www.kultur-arvsomvaerdi.dk

Den efterfølgende periode (1700-500 f.Kr.) har sit navn efter bronzen, der finder sin vej til Danmark omkring år 1800 f.Kr. Den kommer fra Sydeuropa og vidner om kontakter på tværs af store afstande. Bronzen bliver brugt til at fremstille smykker og våben. Disse genstande er forbeholdt eliten, og redskaber i flint er stadig mest almindeligt. Bebyggelsen i bronzealderen består af enkeltgårde, med treskibede langhuse i nogle tilfælde med beboelsesdel i vest og stald i østdelen af samme hus. De primære husdyr har været kvæg og får, og man har haft dem under samme tag, da det har lettet det daglige arbejde med dyrene og sikret dem mod kvægtyve og vilde dyr.

Som begravelsesform anvender man i første del af bronzealderen stadig jordfæstebegravelser i gravhøje, og det er ikke ualmindeligt, at man bygger oven på høje fra stenalderen. I den sidste del af bronzealderen går man over til at kremere sine døde på ligbål. Urner med rester fra ligbålet blev ofte nedsat i kanten af ældre gravhøje. Bronzealderfolket har dekoreret deres genstande med et væld af motiver og billeder. Skibet og solen er centrale elementer og bliver gengivet på genstande og sten.

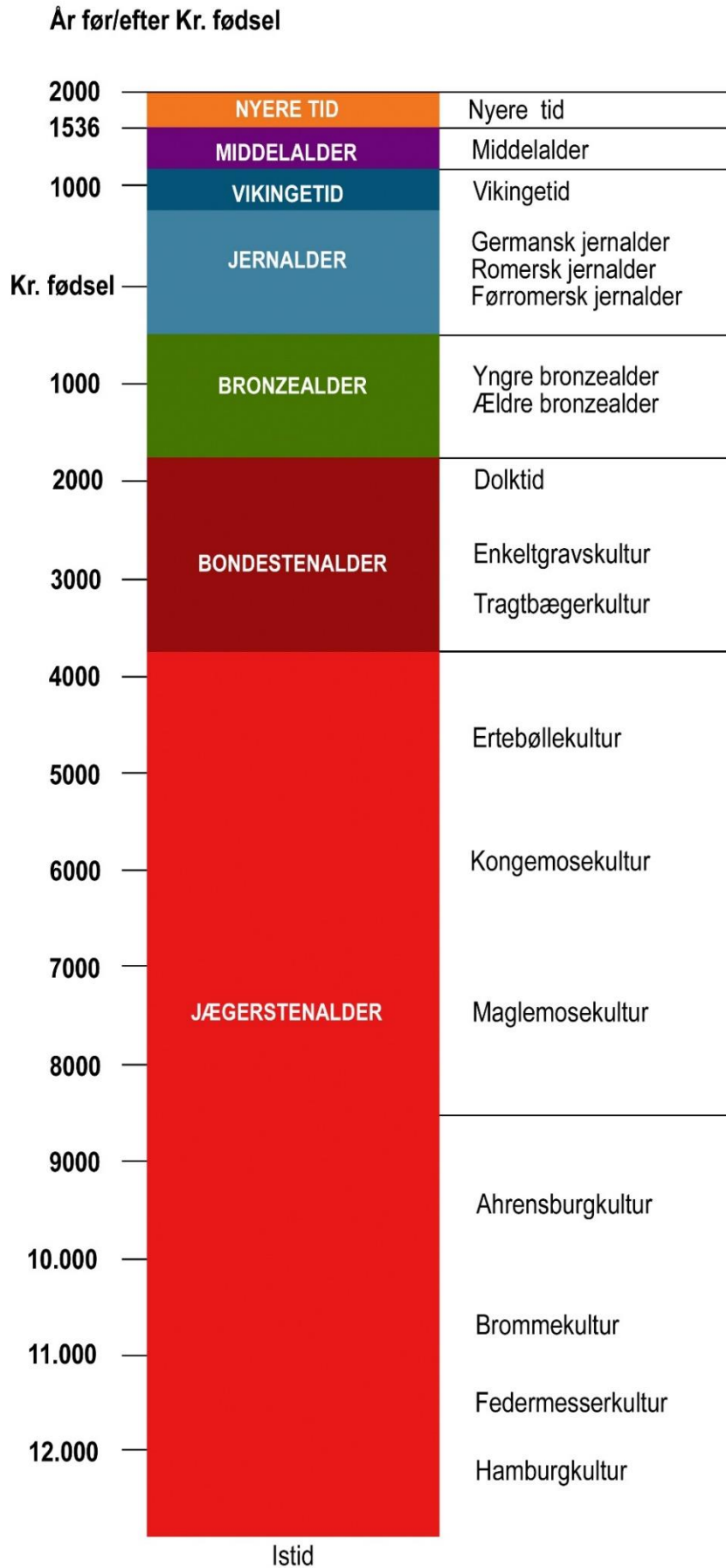
Jernalderen er opdelt i en ældre og i en yngre fase. I ældre jernalder (500 f.Kr.-200 e.Kr.) bliver jernet det vigtigste metal, der primært bruges til dragtsmykker, redskaber og våben. Jernet kan udvindes lokalt, så man er ikke længere afhængig af import. I løbet af jernalderen begynder man at samle husene i små landsbyer af 3-5 gårdsenheder, og nogle steder begynder man ligeledes at bygge hegn omkring sin gård. Landsbyerne bliver gradvist større i løbet af denne periode.

I anden halvdel af jernalderen, kaldet yngre jernalder (200-1050 e.Kr.), bliver landsbyerne markant større og hegn om hver enkelt gårdsenhed bliver almindeligt. Efter et hus er udtjent, rives det ned og et nyt bliver bygget op forskudt fra det førstes placering.

Landbruget bliver mere intensivt, bl.a. ved indførelse af en ny type plov og kværn. Generelt bliver samfundsstrukturen mere kompleks, og udviklingen åbner op for, at flere kunne arbejde med andet end landbrug. I denne periode opstår flere mindre kongedømmer, der i løbet af jernalderen ændrer sig fra et stammesamfund til et samlet kongerige.



Figur 5 Tv.: Landbruget bliver intensiveret ved nye redskaber. Th.: Illustration af en landsby, som den kunne have set ud i jernalderen. Illustrationen er fra www.kulturarvsomvardi.dk og Tom Lock, Viborg Museum.



Gravhøjene på området

Øst for det prøvegravede område løber en NV-SØ-orienteret højrække ind igennem Foulum Forskningscenter (AU). I starten af 1980'erne blev disse gravhøje undersøgt forud for etableringen af Foulum Forskningscenter. Langt de fleste af gravhøjene var overpløjede og stort set væk, men udgravningerne viste bl.a., at flere af højene indeholdt rester af urnebegravelser fra bronzealderen og slebne økser fra begravelser i stenalderen. Bauehøj blev i 1933 fredet af Nationalmuseet og ligger uberørt i landskabet, dog med spor efter røvehuller i toppen og i siden af højen.

Inden prøvegravningen gik i gang, blev gamle matrikelkort, original 1-kort fra starten af 1800-tallet, gennemset. De viste, at der på området var optegnelser af tre såkaldte overpløjede gravhøje, der ikke længere kan ses i landskabet. Det er gravhøje, der igennem tiden er blevet pløjet over af landmanden for at jævne marken ud.

Gravhøjenes placering blev afsat med GPS ud fra koordinater fra original 1-kortet og tidligere registreringer. Den ene højs placering var under en nuværende lad, og det antages, at der ikke er noget bevaret af højen. De to andre høje, den ene med navnet Rævshøj, lå frit, og begge blev undersøgt. Der var desværre ikke noget tilbage af den sydligste høj, der med tiden er blevet pløjet helt væk.

Rævshøj

Gravhøjen lå på en lille højning i landskabet, og to grøfter i tre meters bredde blev udlagt som et kryds ca. øst-vest og nord-syd over højen. Dette blev gjort for at lokalisere højens placering og størrelse. Under det moderne pløjelag fremkom et heterogent lag af lysegråt gult gruset sand. Dette lag var rester fra gravhøjens opbygning. De fremkomne anlæg, der aftegnede sig i jorden som mørkere pletter, blev målt op med GPS.



Efter en finere afrensning af fladen var det tydeligt, at der ikke var meget tilbage af gravhøjen. Derfor blev et snit lagt igennem højen øst-vest for at fastlægge, hvor meget af højfylden der var bevaret. I snittet var det ikke muligt at se højen i profil, hvilket betyder, at det var den absolutte sidste rest af gravhøjen, der kunne ses ved muldafrømning. Det resterende muld blev fjernet, så højen var fuldt afdækket og flere anlægspor fremkom.



Figur 6. Digitaliseret plan over gravhøjen. De grønne anlæg er naturlig forandringer i undergrunden. De gule er mulige centralgrave. Sten er markeret med gråt. Den rødbrune firkant er en rest af højfyldet og de blå områder er nyere nedgravninger.

Midt i højen fremkom et rektangulært fyldskifte, der blev tolket som en grav, samt et lignende anlæg syd for. Udover graven fremkom en del stenspor, dvs. aftryk hvor større sten, der senere er blevet fjernet, har ligget, formodentlig i forbindelse med pløjning af marken. Stensporene er markeret med gråt på oversigtsplanen. De lysegrønne anlæg er naturlige variationer i undergrunden. Forskellige steder var der pletter af højfyld tilbage, det største område er markeret med rødbrun. De to blå områder er nyere nedgravninger og der kan muligvis være tale om røvehuller. Det er ikke unormalt, at man i forhistorisk tid røvede gravhøje for de dyrebare gravgaver, den døde havde fået med i graven. Derfor kan man i tilfælde finde en grav, der er omrodet og fuldstændig ryddet for genstande. At plyndre gravhøje er desværre også noget, der praktiseres i nyere tid af folk der har været på jagt efter oldtidsager til private samlinger eller videresalg. Det er dog ikke mulig at sige, om den gravlagte i Rævshøj har lidt denne skæbne.

Graven

Den centrale grav fremstod med et lidt mørkere fyldskifte og havde en rektangulær form, som målte ca. 2,5x 1,5 m. Et lignende fyldskifte fremkom syd for (markeret med gult, centralgraven er også markeret med gult på figur 6) og blev også tolket som grav. Denne forsvandt dog under afrensning og har muligvis været en rest af højfylden.



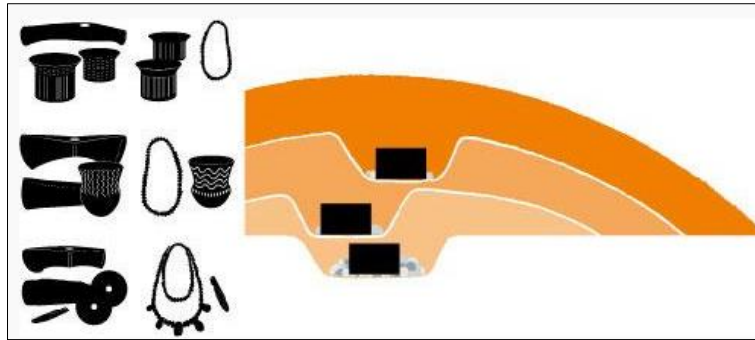
Figur 7. Den mulige centralgrav i fladen som et lidt mørkere fyld.

Der blev lagt en balk på tværs af den centrale grav og gravet ned på begge sider med graveske. I profilen var der intet spor efter en nedgravning til graven. Det var altså også den allersidste rest af graven, der kunne ses i fladen.



Figur 8. Snittet igennem graven viser, det kun er den sidste rest af bunden, der er bevaret.

Ud fra højens formodede størrelse og karakteren af fyldet formodes det, at graven er fra enkeltgravstid ca. 2800-2350 f.Kr. Hvis der havde været mere bevaret af graven, kunne gravgaver som en økse, lerkar eller rav-perler være blandt de genstande, der typisk ville blive fundet i en gravhøj fra enkeltgravstid.



Figur 9. Et tværsnit igennem en gravhøj, der er blevet brugt af flere omgange og udbygget for hver gravlæggelse. Figur fra www.natmus.dk.

Der er registreret ca. 86.000 gravhøje i Danmark. Dette høje antal skyldes især berejningsindberetninger i 1800-tallet og en meget tidlig indsats for fredning af synlige fortidsminder tilbage i 1920'erne. Mange er dog gået til i tidens løb, som det er tilfældet med de tre gravhøje, der blev undersøgt ved prøvegravningen.

Øst for de undersøgte gravhøje løber en række bestående af 18 gravhøje over en strækning på 1,4 km. Linien af disse høje løber tværs igennem området for Foulum Forskningscenter og blev undersøgt i start 1980'erne. To af disse høje er dateret til stenalderen, mens resten ikke er dateret. Der blev ved den ene af de to daterede gravhøje fundet spor efter et kulthus med tømervægskonstruktion. Kulthuset blev udgravet allerede i 1966-68 og adskiller sig fra den almindelige bebyggelse i perioden. Et kulthus har formentlig været brugt til forskellige rituelle handlinger og ceremonier.



Figur 4Figur 10. Høj række igennem AU Foulum. Højerne er markeret med røde pletter.

Ild-/koge-gruberækker - samlingsplads fra bronzealderen

Nord for transformatorstationen fremkom en samling af anlæg fra bronzealderen. To rækker af ild-/koge-gruber, systematisk placeret i landskabet med en øst-vestlig orientering. Ild-/koge-gruberne er nedgravninger med varmepåvirket sten og trækul, og gruberne ses som runde eller lette ovale aftegninger i fladen. Den længste af rækkerne består af 69 ild-/koge-gruber og har en længde på 375 m. 50 m syd for rækken løber en parallel række bestående af kun 5 grube der strækker sig lidt over 50 m. Den lange række har ingen afslutning inden for området, og den sydlige række fortsætter muligvis ind under transformatorstationen mod øst. Ild-/koge-gruber dateres generelt til perioden yngre bronzealder og førromersk jernalder og findes både i forbindelse med bopladser, men også som enkeltstående anlæg i landskabet.



Figur 11. Rækkerne af ild-/koge-gruber ses som en stribe af røde pletter på tværs af søgegrøfterne.

Gruberne ligger på en tydelig række, men ikke med nogen fast afstand til hinanden. Flere steder er der tomme strækninger, hvilket kan skyldes, de er pløjet væk. Ved en del af gruberne var der således kun få cm tilbage. Gruberne er ikke gravet så dybt ned i undergrunden, og der er med tiden blevet pløjet mere og mere af grubens top væk. Gruberne er bevaret i en dybde på mellem 4 og 40 cm under undergrundsniveaue, men langt de fleste havde en dybde på 20-30 cm.



Figur 12. Den ene halvdel af rækken af ild-/koge-gruber samt den sydlige række.

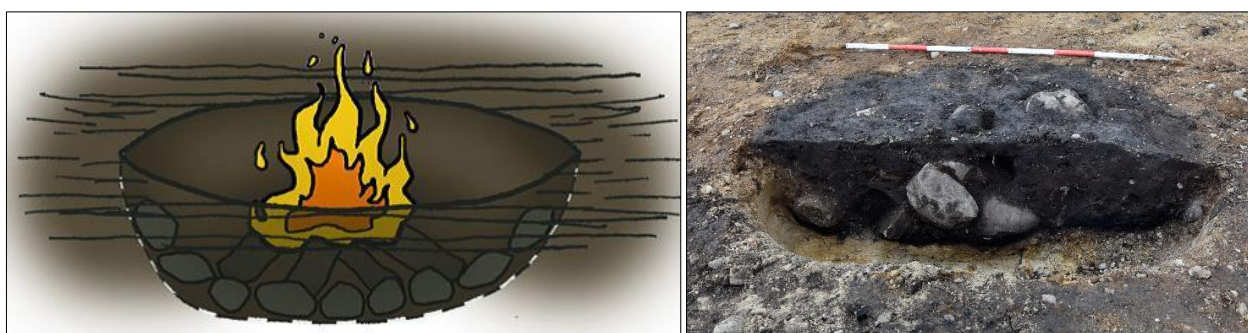
Ved udgravning blev den ene halvdel af gruben gravet væk, så gruben kunne ses i profil. Anlæggene var stort set ens i snit med et tyndt lag af meget trækulsholdigt fyld i bunden, herover bestod fylden af homogent mørk brunt fyld med flere knytnæve store sten.



Figur 13. Den anden halvdel af rækken.

Ild-/kogegruber - en jordovn

Grubernes funktion er omdiskuteret, men som navnet også antyder, formodes det, at de har været brugt til tilberedning af mad. En ild-/kogegrube er tolket som en form for primitiv jordovn, som blev brugt i bronzealderen og jernalderen. De har fungeret på den måde, at man først har gravet et hul, hvori man har lagt store sten og derefter lavet et bål for at varme stenene op. Derefter blev eksempelvis en indpakket steg placeret på de varme sten og dækket med flere varme sten og her over jord for at holde på varmen. Efter et par timer kunne man grave en gennemstegt steg frem. Disse ovne optræder bl.a. i forbindelse med bebyggelse fra bronzealder og har formodentlig indgået som en del af hverdagens madtilberedning.



Figur 14.Tv.: Tegning af en rekonstruktion af en ild-/kogegrube som jordovn. Th.: Et tværsnit af en ild-/kogegrube. Tegning fra www.kulturarvsomvaerdi.dk.

Samlingspladser?

De mange gruber, der her er fundet, skiller sig ud fra de enkeltliggende ild-/kogegruber, man finder ved bopladser, både på grund af det store antal og den systematiske placering i rækker. Funktionen af ild-/kogegruber har som nævnt været at varme noget op, men man ved ikke, om det kun var mad. Andre tolkningsforslag af gruberne har været på banen, såsom at de har

været brugt til at opvarme væsker til eksempelvis ølbrygning, eller at gruberne med de varme sten har indgået i svedhytter. Der er ingen bygninger eller fund i nærheden af de to undersøgte rækker, der umiddelbart kan hjælpe med at afklare funktionen af disse rækker af ild-/koge-gruber.

Rækker af ild-/ koge-gruber er kendt fra hele Danmark, og de orienterer sig primært mod gravhøje og åer, og i nogle tilfælde engområder. Disse to rækker orienterer sig ikke direkte til en enkelt gravhøj, men muligvis i retning af den høj række, der løber tværs igennem Foulum Forskningscenters bygninger.

Hvorvidt gruberne er blevet lavet samtidigt eller nogle stykker ad gangen, er svært at sige. Gruberne kan godt være anlagt over flere omgange, men eftersom gruberne ligger på en linje, og der ikke er nogen gruber, der er gravet ned oven i hinanden, må de i brugstiden have været synlige i overfladen.

Hvis man forestiller sig, at gruberne har været brugt til at tilberede mad eller til ølbrygning, har der i begge tilfælde været tale om forberedelser til en samling af mange mennesker. Disse samlinger kunne tænkes at være i anledning af fester såsom bryllupper, høstfest, solhverv, begravelser eller indgåelse af alliancer osv. Denne type aktivitetspladser kaldes også for samlingspladser.

Rækker i nærheden

I 1990 blev der forud for anlæggelsen af Foulum Forskningscenter prøvegravet i området, og i den forbindelse fandt man en række af 17 ild-/koge-gruber. Rækken var 32m lang og orienteret i SV-NØ-lig retning. Gruberne var rektangulære i formen og lå med en næsten fast afstand til hinanden. Rækken orienterede sig mod den fredede gravhøj Baunehøj og lå 80 m fra højens fod.



Figur 15. Tv.: Ild-/koge-gruber på linje lige mod Baunehøj, udgravet i 1990. Th.: Rækken af gruber fra udgravningen i 2015.

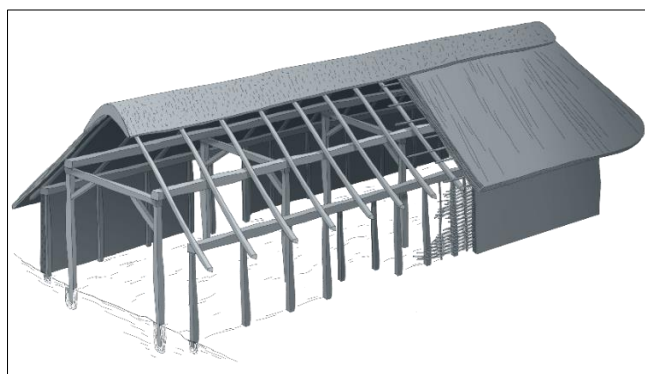


Figur 16. Blå stjerne er ild-/kogegruberækken udgravet i 2015. Grøn stjerne er rækken udgravet i 1990, der orienterer sig mod Bavnehøj, markeret med en rød plet. Den gule stjerne markerer fundet af et hus fra yngre bronzealder.

Hus fra yngre bronzealder

I udkanten af det prøvegravede fremkom stolpehuller fra et enkeltliggende hus fra yngre bronzealder. Det eneste, der var bevaret af huset, var stolpehullerne efter de tagbærende stolper, som kunne ses som mørke pletter mod undergrunden.

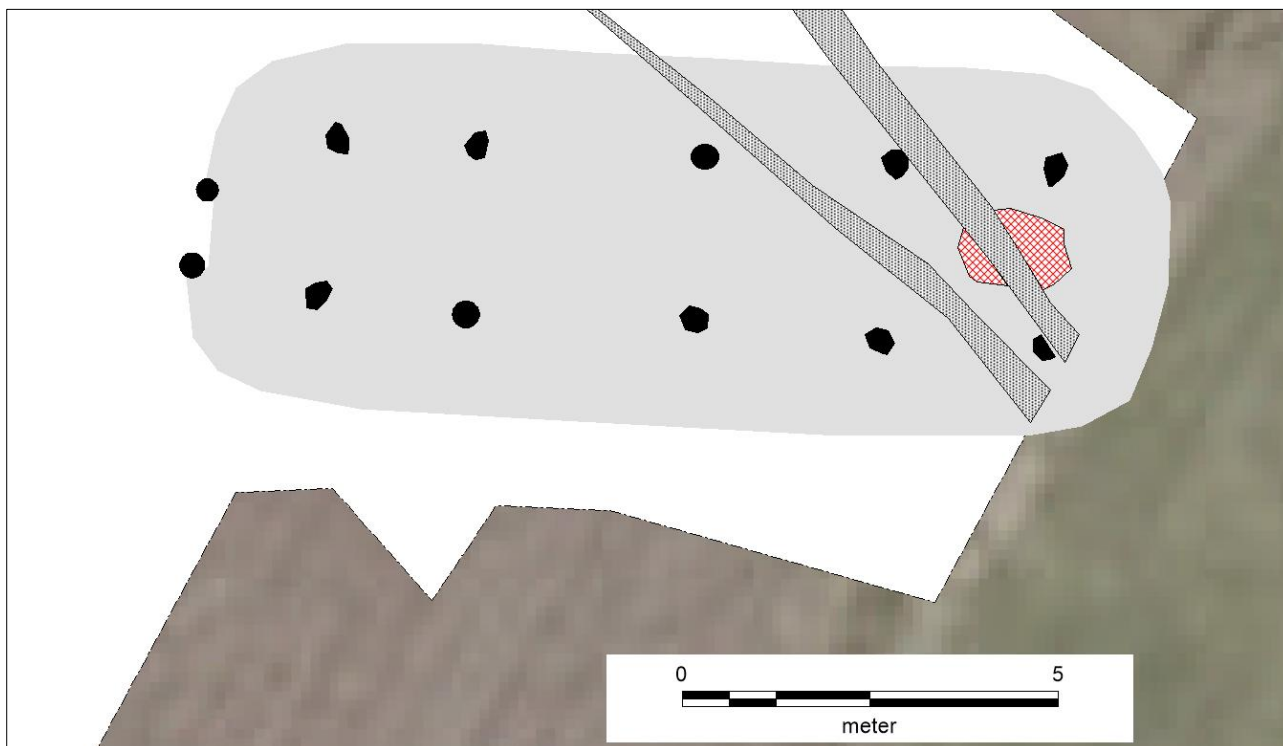
Hustypen var et såkaldt treskibet langhus, hvilket betyder, at det er opbygget af tagbærende stolper placeret i par igennem huset. Disse indre stolperækker har båret taget og har inddelt husets indre i tre "skibe". Omkring disse sæt var væggen sat, afbrudt af indgange, typisk i husets længdeside.



Figur 17. En skitsetegning af hvordan et treskibet langhus er bygget op. Illustration Jeanette Nørgaard, Viborg Museum.

Der blev fundet rester af 5 sæt tagstolpehuller til huset, men det har måske været længere, da huset fortsætter mod øst uden for det berørte område. Der var ikke bevarede stolpehuller efter væggen. Huset har formentlig haft en længde på minimum 12 m og en bredde på ca. 5 m.

I husets østende er der en ildgrube imellem to stolpesæt, der bliver skåret af en moderne nedgravning. Ildgruben har formodentlig været brugt til tilberedning af mad, da huset var i brug. I vestenden af huset er der et sæt stolpehuller, der står tættere end de resterende tagstolpesæt, og dette tolkes som et indgangsparti i gavlen. Der har muligvis været en indgang i langsiden, men denne er ikke bevaret.



Figur 18. Omrids af treskibet hus med fem sæt tagstolpehuller, indgang i gavlen og en ildgrube mod øst.

Bronzealderens kulturlandskab omkring Foulum

Området omkring og især syd for Foulum bærer præg af et højt aktivitetsniveau i bronzealderen. Der er imellem gravhøjene i højrækken ved Foulum, som tidligere nævnt, fundet en ild-/kogestensrække og dertil er der også fundet spor efter et treskibet hus, 4 ild-/kogegruber og to affaldsgruber dateret til den yngre del af bronzealderen.

Syd for området ved Foulum ved Nørreådal blev der i 1926 gjort et spektakulært og meget rigt fund fra yngre bronzealder. To hængekar fremkom med bl.a. kvindesmykker i bronze og en samling af små bronzestatuetter. Det mest interessante ved dette fund var de små bronzefigurer på 5-15 cm. De havde forskellig udformning, en forestillede en slangefigur, en bestod af dobbelte dyrehoveder med horn og en knælende kvinde i snøreskørt i bar overkrop og med guldøjne. Alle figurerne kunne monteres på noget, som kan ses på billedet, figur 19. Disse figurer giver et indblik i bronzealderens billedverden og kosmologi, hvor skibet og solen spiller en central rolle. Skibet symboliserer muligvis solens rejse over himmelen.

Mellem fundet i Fårdal og området ved Foulum blev der i 2010 totaludgravet en gravhøj. Centralgraven var fra bondestenalderen, enkeltgravskultur, men højen viste sig også at indeholde ca. 15 urnegrave og spor efter i alt 30 sekundære begravelser fra yngre bronzealder. Blandt de gravlagte var der både voksne og børn og det må formodes, at der var tale om en familiegravplads.



Figur 19. Tv.: En af bronzefigurene fra Fårdalfundet, der forestiller en knælende kvinde, med bar overkrop og snore-skørt. Foto af Roberto Fortuna, www.natmus.dk. Th.: Udgravningen af gravhøjen med de mange urnebegravelser. Foto Viborg Museum.

Hulbælte fra ældre jernalder

Syd for transformatorstationen blev et hulbælte undersøgt. Dette er en karakteristisk anlægstype i det vestlige Danmark fra ældre jernalder og består af en bane af huller ofte meterbrede, der har været svære at forcere.

Hulbæltet blev blotlagt i 250 m længde og var ca. 3,5 m bredt og bestod af 1652 huller placeret skiftevis i systematiske række og mere tilfældigt. Hulbælter er en anlægstype, der er kendt fra hele Jylland og Lolland, dog er den største koncentration i Vestjylland og der kendes indtil videre 41 hulbælter i Danmark.



Figur 20. Th.: Digitaliseret plan over hulbæltet. Tv.: Foto af hulbæltet set fra nord, taget med drone.

Andre dele af hulbæltet er tidligere lokaliseret både nord og syd for det prøvegravede område. Bæltet blev afrømmet i dets fulde længde og inden for et 13 m bredt felt for at få evt. bygninger omkring hulbæltet med.

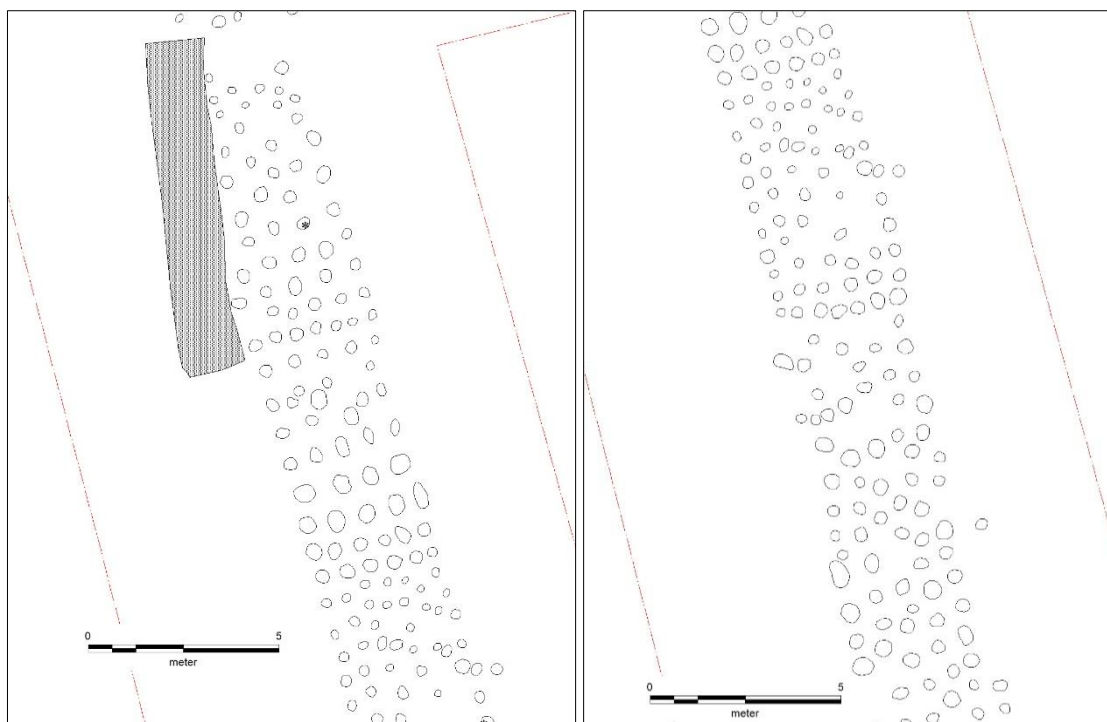
Det er tale om det længste afdækkede forløb Viborg Museum har undersøgt. De mange tusinde huller blev ikke opmålt med GPS, som de mange andre anlæg, men en drone blev anvendt. Ved hjælp af billeder taget fra dronen, med udlagte, målefaste punkter, var det efterfølgende muligt at lave en digitaliseret plan.

Et udvalg af de 1652 huller blev snittet og registreret i profil. Hullerne har stået åbne i deres brugstid og er med tiden sandet til, og der er ikke spor efter stolper eller spyd i hullerne. De dybeste huller var bevaret i en dybde på 30 cm, men langt de fleste undersøgte huller var ca. 10 cm dybe. Hullerne har formentlig været dybere oprindeligt, men er med tiden blevet pløjet ned. Hullerne havde forskellige størrelser, men de fleste var ca. 30 cm i diameter. Der var ingen fund i de undersøgte huller.



Figur 21. Med to gravemaskiner og fire arkæologer blev det 250 m lange hulbælte hurtigt afdækket.

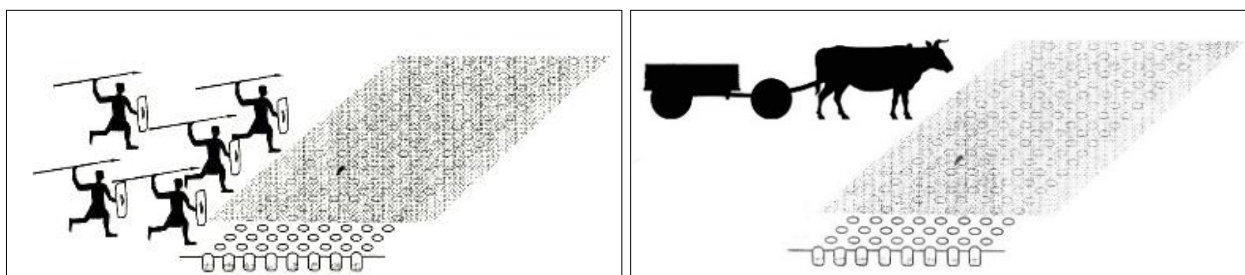
Når man kigger nærmere på hulbæltet, kan man se et mønster i, hvordan hullerne er blevet udlagt. Der er forskellige sektioner igennem forløbet. Nogle sektioner består af rækker med huller på linier udlagt efter et stamt system afløst af sektioner af mere tilfældigt placeret huller. Man kan forestille sig, at hver sektion er gravet af forskellige personer, der er gået til opgaven med forskellig systematik. En anden mulighed er, at de skiftende sektioner har været lavet for, at fremmede ikke kunne regne sytemet ud og krydse bæltet uden tilladelse. Hullerne er formentlig gravet med træspader, og det har været et stort og omfattende arbejde for mange mennesker. Der blev ikke fundet nogen tilbygninger eller bebyggelse, der knytter sig til hulbæltet.



Figur 22. Tv.: Sektion af hulbæltet hvor hullerne ligger fint på linjer. Th.: Hulbæltehuller fra er mere usystematisk system.

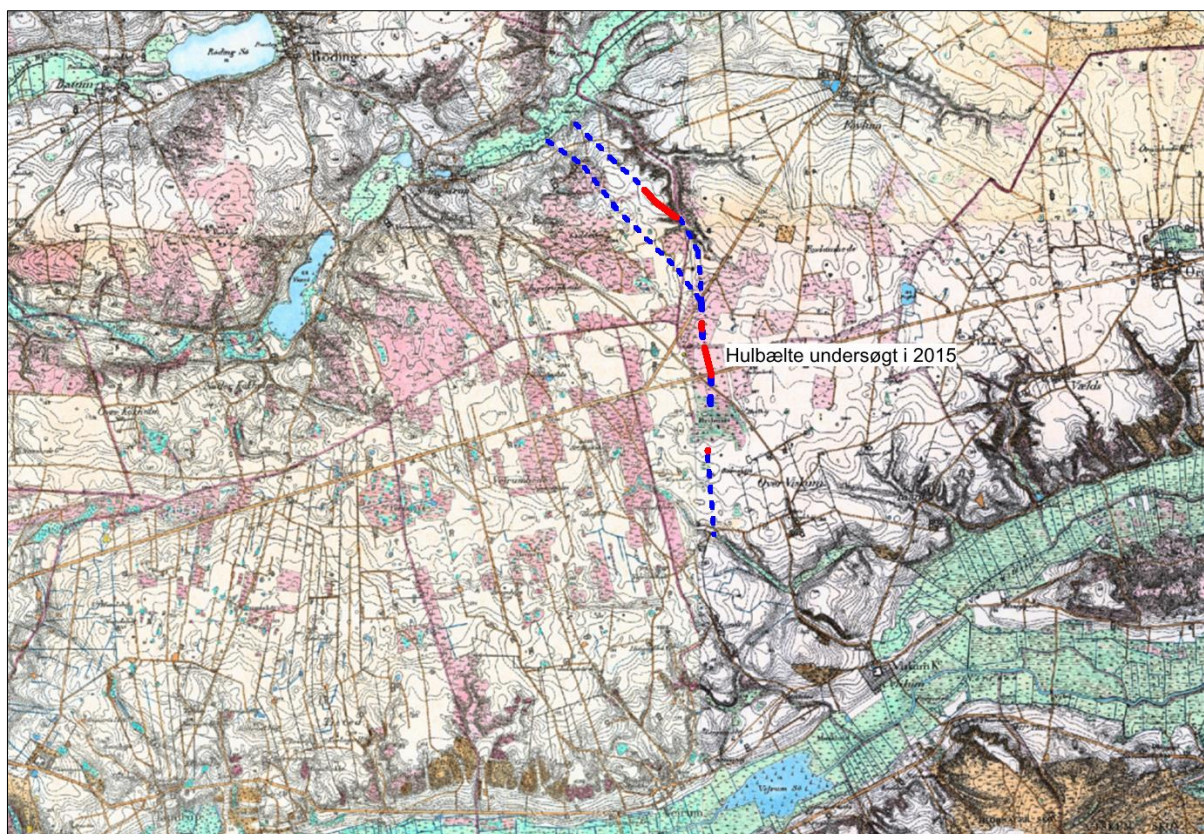
Funktionen af hulbælterne har været diskuteret lige siden anlægstypen dukkede op, og man er den dag i dag ikke helt sikker på den eksakte funktion. Generelt kan det siges, at de har fungeret som en forhindring i landskabet, hvor de mange åbne huller har gjort en krydsning med køretøjer på tværs af anlægget besværligt.

Nogle hulbælter har muligvis fungeret som forsvarsværk, eksempelvis findes der en landsby fra førromersk jernalder ved Torsted i Vestjylland, der er omkranset af to hulbælter. Dette er dog langt fra tilfældet ved alle hulbælter, og en del ligger uden tilknytning til bebyggelse. I dag hælder nogle arkæologer til, at hulbælterne i højere grad har fungeret som en form for vejkontrol. De kan være brugt til at kontrollere trafikken i et område og styre den igennem bestemte passager. Der har måske ligefrem været tale om en mulighed for at kræve vejtol ved disse steder.



Figur 23. Tv.: Fremstilling af hulbæltet som forsvarsværk, der vanskeliggør krydsning af anlægget. © Tegning P.O. Rindel 2001a. Th.: Hulbæltet som færdselskontrollerende element, der bloker for trafik med vogn. Frit kombineret efter P.O. Rindel 2001a og P.O. Schovsbo 1987.

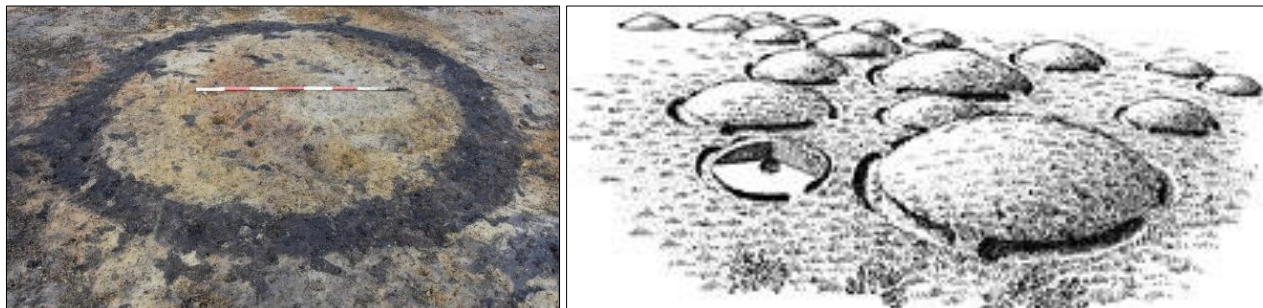
Som tidligere nævnt er der fundet flere mindre sektioner af hulbælter øst for Viborg. Andre dele af hulbæltet ved Foulum er påtruffet flere gange under arkæologiske undersøgelser, og der tegner sig et billede af en strækning, der løber mellem Tjele Ådal til Nørreådal.



Figur 24. De røde striber markerer forløb af hulbælter, der er undersøgt og de blå stiplede de formodede forløb.

Tuegrav

En af de sidste dage af prøvegravningen fremkom en mulig tuegrav fra ældre jernalder. Det viste sig som et mindre anlæg, der i fladen sås som en mørk ring med en diameter på 5 m. Den mørke cirkel kan være den sidste rest af en grav, der har bestået af en lille høj med en grøft omkring.



Figur 25. Tv.: Tuegraven i fladen. Th. Rekonstruktion af en tuegravplads med et tværsnit af en af tuerne. Den sorte plet i midten er en urne. Tegning er fra Danmarks Oldtid – Jernalder 500 f. Kr. – 400 e.Kr af J. Jensen 2003.

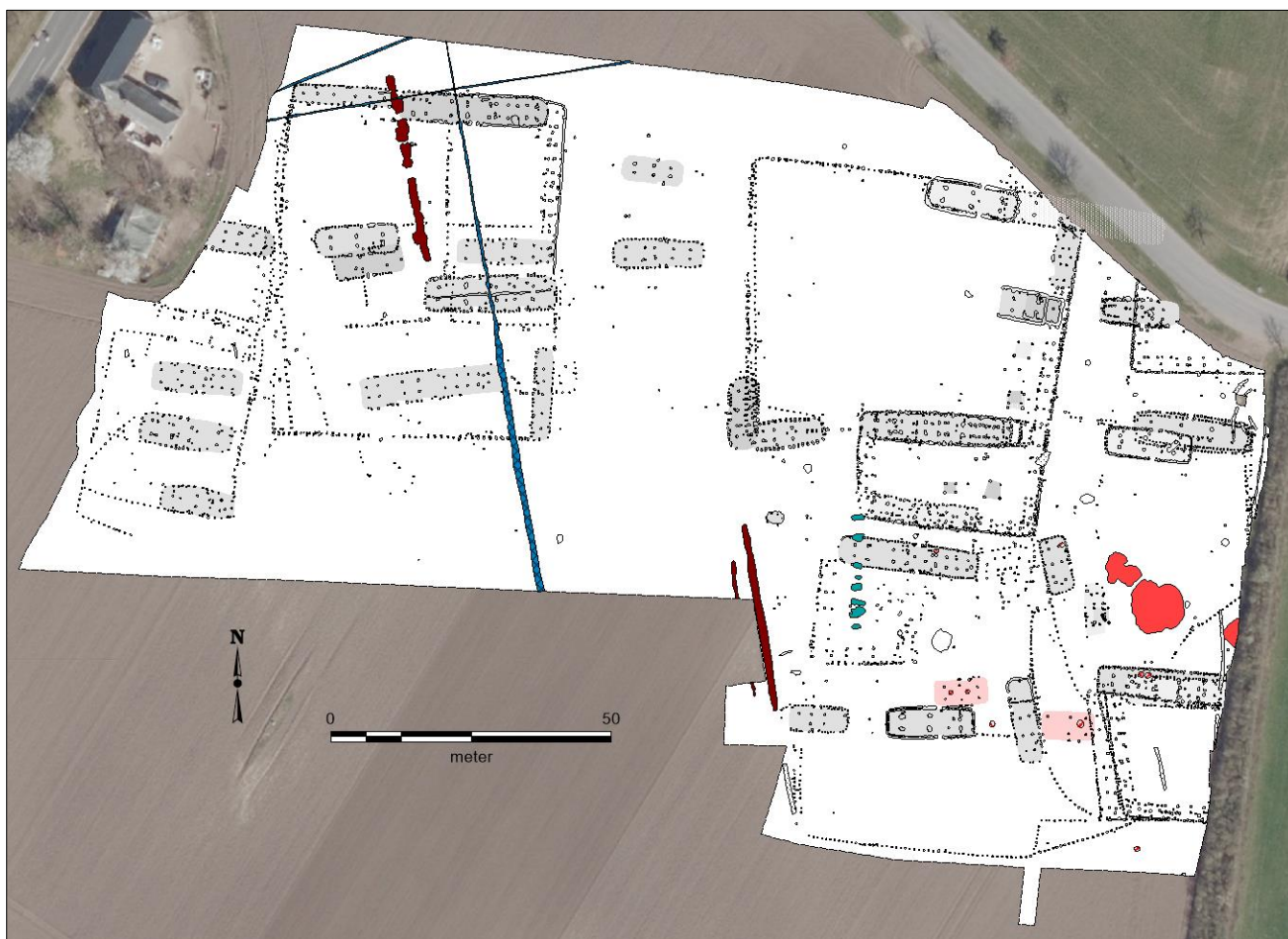
Gravskikken i jernalderen var meget varieret og både brandgrave og jordfæstegrave blev brugt. I starten af jernalderen var brandgravskik dog enerådende. Efter en ligbrænding blev asken lagt i en urne og sat i jorden, og i nogle tilfælde lavede man en lille tue over det sted, urnen var sat ned. Højene er så små, at man ikke kalder dem gravhøje, men tuer. Omkring tuerne har der været en åbenstående grøft, og i nogle tilfælde har der stået et hegn i grøften. Gravene med tuer over kunne ligge enkeltvis eller flere sammen, og i sønderjylland kendes tuegravpladser med op til 2000 grave.

Tuegraven fra Foulum lå for sig selv og dyrkingen af markerne har været hård ved gravstedet. Hverken spor efter høj eller urne er bevaret, men den mest sandsynlige tolkning er at der er tale om en grav.

Grave fra ældre jernalder er sjældne i området omkring Foulum, og er der tale om en tuegrav, er det en af de eneste grave fra denne periode i området. Tuegraven er fra samme periode som hulbæltet, og de to anlæg kan have været samtidige. Der er nord for tuegraven tidligere undersøgt bebyggelse fra ældre jernalder, og måske har den person, der er begravet i tuen, boet der og deltaget i opførelsen af hulbæltet.

Landsby og gravplads fra yngre jernalder

I den nordvestlige del af det undersøgte område blev der udgravet en del af en større landsby fra yngre romersk jernalder og ældre germansk jernalder (200-600 e.Kr.) samt en lille gravplads fra samme periode. Derudover var der også bebyggelse fra bronzealderen. Der blev undersøgt 30 langhuse, fem staklader, et grubehus samt flere hegnsforløb. Husene har tilhørt minimum fem gårdsenheder. Dertil blev der undersøgt to treskibede langhuse, tre gruber og ti ild-/ koge-gruber formodentlig fra bronzealder. Gravpladsen bestod af otte grave, alle plyndrede, men med genstande som lerkar, perler og jernknive.



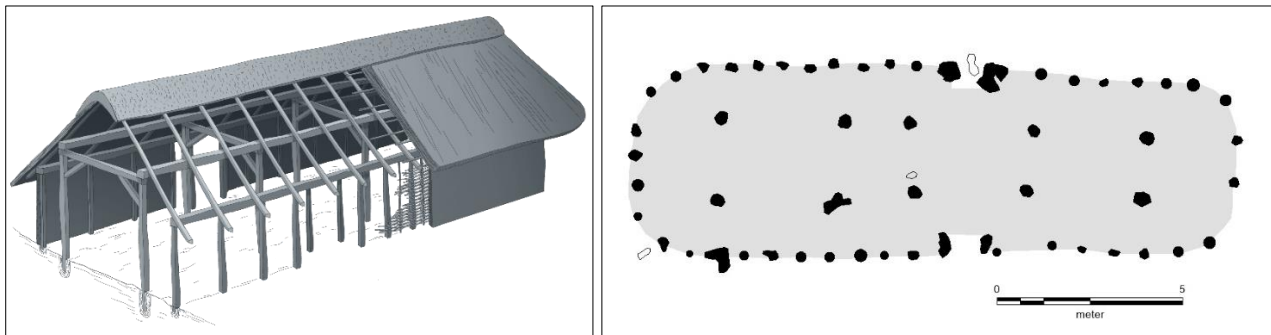
Figur 26. Oversigt over husene og gårdsenhederne. De grå huse er fra yngre jernalder, de røde er fra yngre bronzealder og de røde plamager er gruber også dateret til yngre bronzealder. Gravene er markeret med blå.

Et typisk hus fra yngre jernalder er et treskibet langhus. Det vil sige, at to rækker af tagbærende stolper har inddelt husets indre i tre rum på langs. Dette ses arkæologisk som sæt af parvis stillede stolpehuller, og i dette tilfælde med vægstolpehuller og typisk med indgang ca. midt i husets længderetning. Gulvene er ofte pløjet væk, og det eneste tilbageværende efter huset er sporene efter nedgravningen til stolperne. Væggen har formodentlig været bygget op af vidjeflet og lerklining.

Et hus fra jernalderen har formentlig haft en levetid på 30-40 år, og når huset var udtjent, blev det revet ned, og de bedste materialer blev genbrugt til et nyt hus, opført samme sted eller en smule forskudt.

Husets indretning har typisk været sådan, at der har været beboelsesrum i vestenden og stald i øst. Mennesker og dyr har levet tæt sammen og har brugt de samme ind- og udgange i huset.

Beboelsesdelen har været inddelt i mindre rum med skillevægge ud for nogle af tagstolpehullerne. I staldenden står tagstolpesættende oftere tættere end i vest, hvilket skyldes, at flere af dem har fungeret som båseskallerum til dyrene. Dyrene, der har været opstaldet i husene, har sikkert kun været særlige dyr som heste, drægtige dyr og dyr med unger. De øvrige dyr, man har holdt på gården, har været kvæg, får, geder og svin. Der kan være flere årsager til at man har holdt dyrene i huset, bl.a. for at kunne tage sig af dyrene og lette arbejdet med dyrene og sikre dem mod tyveri.



Figur 27. Tv.: Skitse af et treskibet langhus. Illustration Jeanette Nørgaard, Viborg Museum. Th.: En digitaliseret plan af stolpehullerne fra et treskibet langhus.

En typisk gård fra yngre jernalder har bestået af et hovedhus, ofte med en øst-vestlig orientering samt en række mindre økonomibygninger, såsom lader og værkstedshytter. Det hele har været omkranset af et hegn med tætstillede jordgravede stolper, i nogle tilfælde et hegn med halvtag ind mod gårdspladsen.



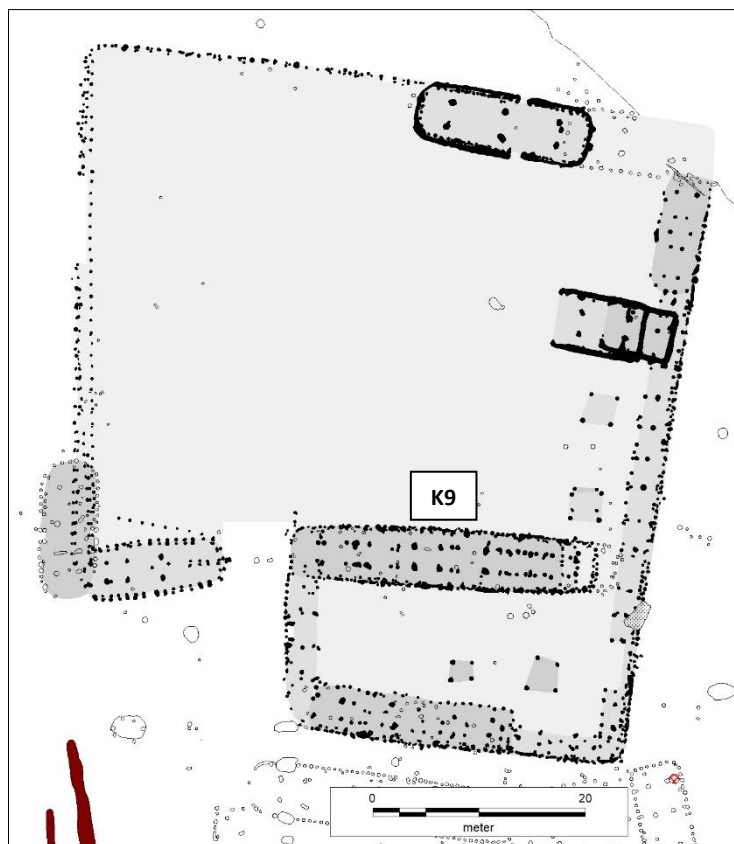
Figur 28. Opmåling med GPS af et treskibet langhus. Alle stolpehullerne er markeret med pinde.

Gårdsenhed 1 som eksempel

Gårdsenhed 1 er beliggende midt i udgravningsfeltet og er stort set fuldt afdækket, på nær det nordøstlige hjørne. Gården har bestået af et hovedhus, fem økonomibygninger, der alle har

ligget langs hegnet og fem staklader. Der er desværre ingen fund, der indikerer, hvad de forskellige bygninger har været brugt til, men det har formentlig været opbevaring og værksteder af forskellig art.

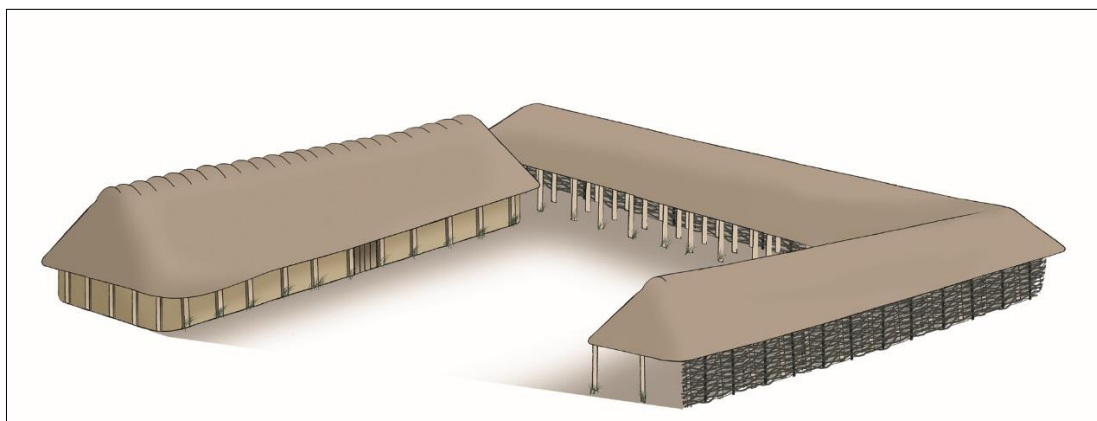
Gårdspladsen var ca. 3100 m², og hovedhuset var mellem 125 og 140 m².



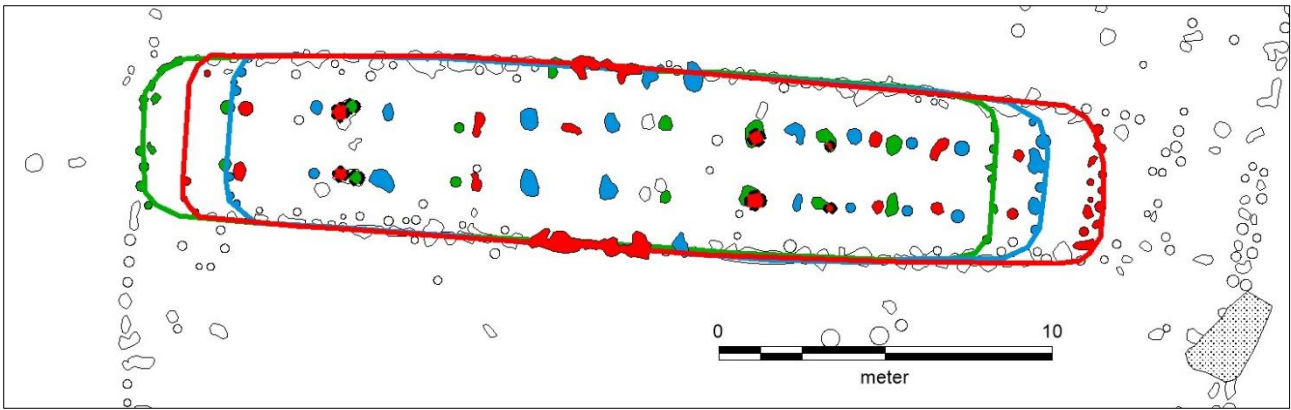
Figur 29. Gårdsenhed 1. De forskellige bygninger er markeret med grå omrids.

Hovedhuset K9 ser ud til at være i tre faser, dvs. at det er revet ned og bygget op tre gange, stort set på samme sted. Dette stemmer godt overens med det omkringløbende hegn, der flere steder også er i flere faser. Dertil er der to mindre bygninger, der begge er i to faser. At hovedhuset er opført tre gange kunne indikere, at gården har været i brug i tre generationer.

Længden på huset har været mellem 24 og 27 m, og alle tre faser har haft den samme bredde på ca. 5 m. Indgangen er for alle faserne placeret over for hinanden på midten af længdeaksen. Mod vest danner stolpesættene kvadrater, der har dannet ruminddeling og mod øst står stolperne væsentlig tættere og har fungeret som båse til de opstaldede dyr.

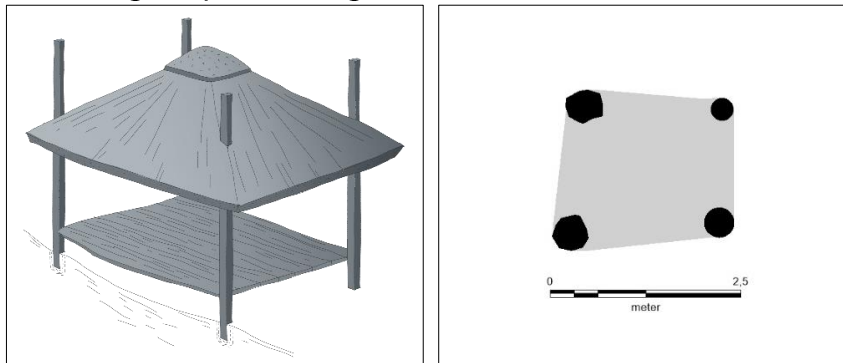


Figur 30. Tegning af hvordan en jernaldergår har set ud. Tegning fra www.kulturarvsomvaerdi.dk.



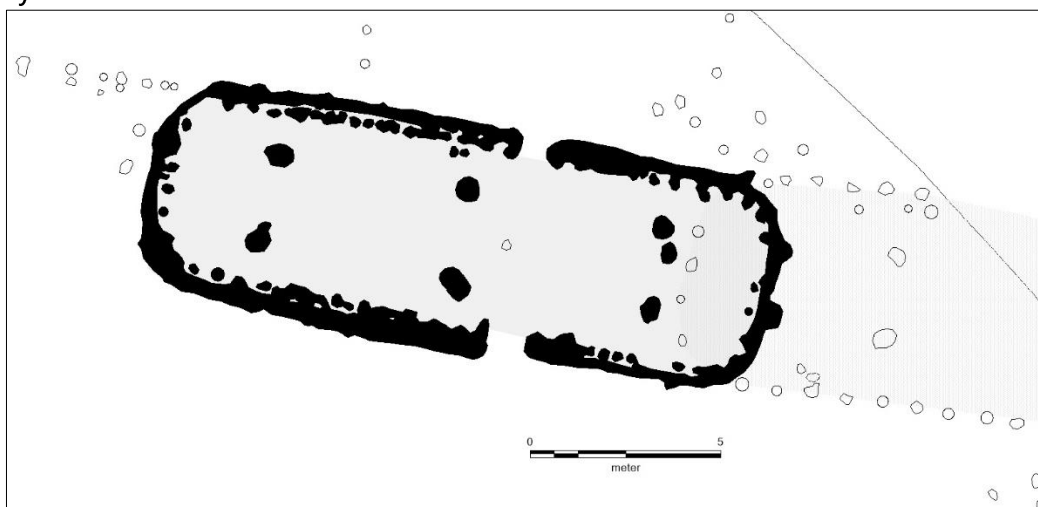
Figur 31. Hovedhus K9 fra gårdsenhed 1 har været revet ned og genopført tre gange. De forskellige faser er her markeret med blå, grøn og rød.

Inde på gårdspladsen optræder fem konstruktioner, bestående af fire stolper i en firkant. Disse tolkes som staklader, der er en relativ enkel måde at opbevare hø, halm eller lignende. Anlægstypen er meget almindelig for periodens gårde.



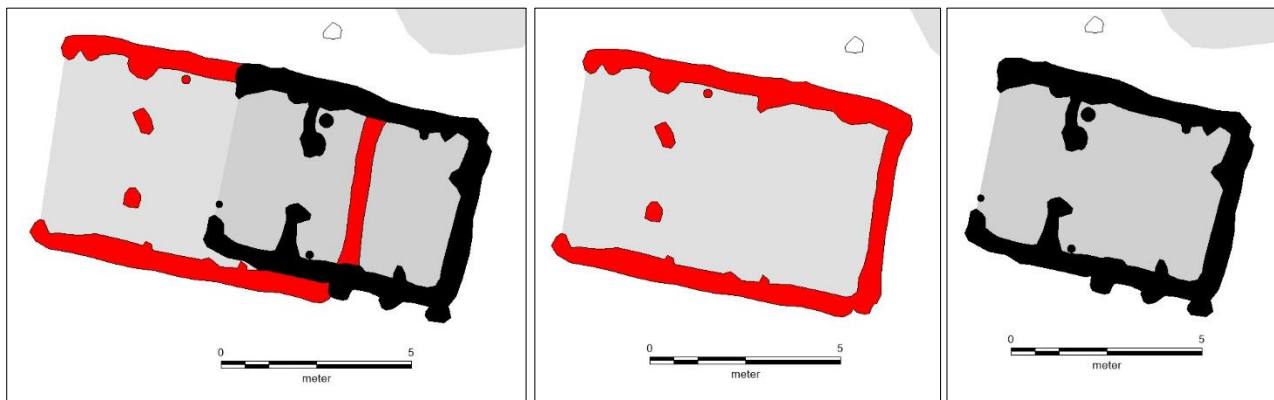
Figur 32. Tv.: Rekonstrueret tegning af en staklade. Illustration Jeanette Nørgaard, Viborg Museum. Th.: fire stolpehuller i en firkant er de eneste spor efter konstruktionen.

De fem staklader har nok ikke alle stået samtidig, men har afløst hinanden over tid. Stakladen er konstrueret med fire stolper med et løst tag over, dertil har der muligvis været en platform hævet fra jorden. Taget har måske kunnet justeres, efterhånden som laden blev tømt for indhold. På platformen har man formentlig kunne opbevare sit hø eller halm beskyttet mod regn og skadedyr.



Figur 33. Hegns huset i det nordøstlige hjørne af gården.

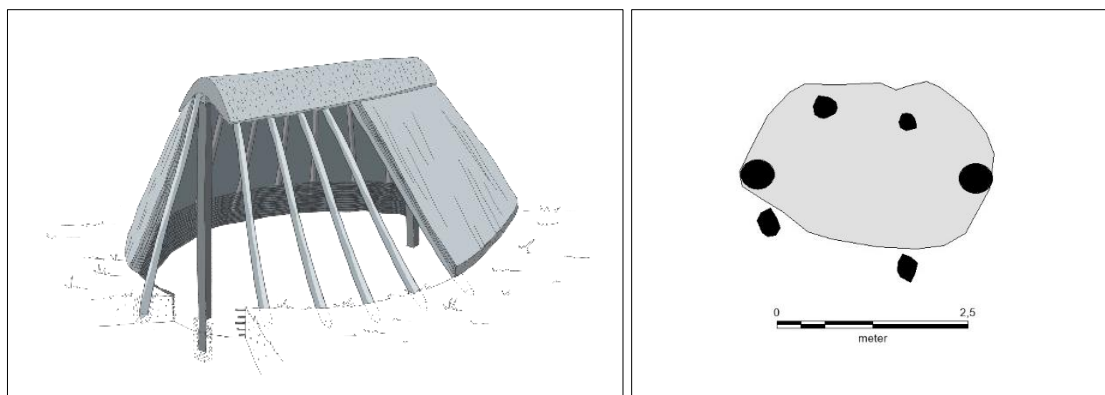
Fire af økonomibygningerne indgår i hegnsforløbet omkring gården. De er alle bygget op over samme princip som hovedhuset med parvise stolpesæt ned gennem huset og formentlig med vægkonstruktion med vidjeflet og lerklining. Huset mod nord skiller sig ud fra de andre ved, at væggen er gravet som grøft og ikke sat med bulvæg/plankevæg. Væggen til dette hus har formentlig været bygget op med tætstillede stolper, altså en palisadevæg. Dette hus har to indgange på hver side af længdeaksen af huset og fungerer samtidig som indgang til gårdspladsen.



Figur 34. Tv.: De to specielle c-huse. I midten og th.: Når de to huse er adskilt, kan man tydeligt se, at de er bygget op på samme måde.

Nord for hovedhuset ligger et lidt atypisk hus i to faser. Bygningen er i begge faser bygget op med et sæt tagstolper inde i huset og et sæt i den vestlige gavl. Omkring huset løber en væggrøft med åben gavl mod vest, som er omtrent U-formet. Denne hustype er ikke almindelig kendt, men er registreret tre gange i udgravningerne fra 1980'erne af landsbyen ved Foulum. Måske er der tale om en særlig lokal tradition.

En anden bygning, der er værd at nævne, er grubehuset. Syd for gårdsenhed 1 ligger der et såkaldt grubehus, der defineres ud fra konstruktionstypen. Grubehusets gulv er gravet ned under niveau, og to modsatstillede stolper har båret taget. Når man skulle ind i et grubehus, har man derfor skulle træde et eller flere trin ned. Fordelen ved denne konstruktion er, at man har sparet på byggematerialerne. Hustypen tolkes som arbejdshytter, da der ofte er fundet genstande relateret til tekstilproduktion i disse anlæg, men de kan også være brugt til beboelse. Der var ikke mange fund i grubehuset, men mod nord var to stolpehuller, der muligvis kan være spor efter en opstadvæv. Måske er en del af tøjet fra landsbyens folk vævet i den lille hytte uden for gårdsenhed 1. Grubehusene er en meget almindelig konstruktionstype på periodens gårde.

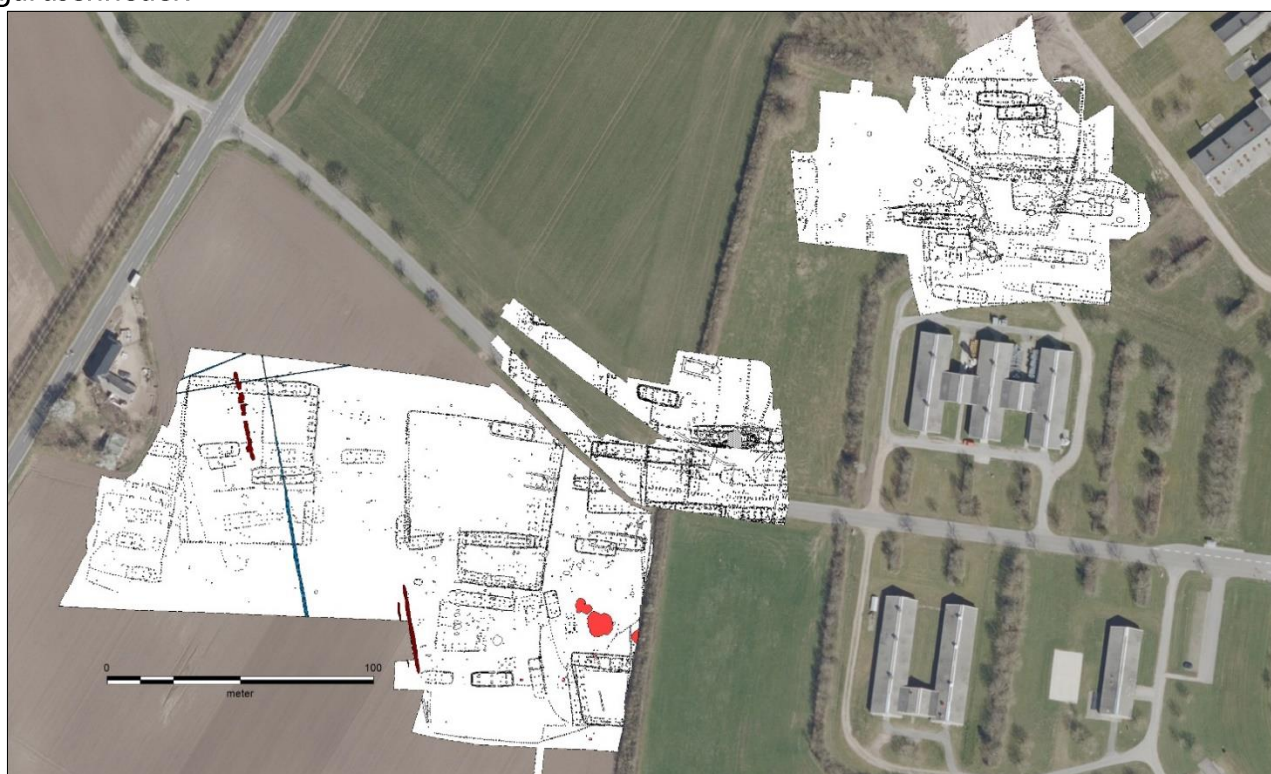


Figur 35. Tv.: Skitse af et grubehus. Illustration Jeanette Nørgaard, Viborg Museum. Th.: De to runde stolpehuller er sporene efter de tagbærende stolper. De øvrige to stolpehuller inde i huset kan være efter en gulvvæv, og de to stolpehuller uden for er muligvis fra vægforløbet.

Gårdsenhed 1 har sandsynligvis været samtidig med gårdsenhed 2. De to gårde orienterer sig mod hinanden, og de to familier har været naboer. Der kan også ses andre gårde på oversigtsplanen, men de har ikke alle været samtidig. Dette kan udelukkes, fordi husene enten ligger oven i hinanden eller så tæt op ad hinanden, at det ikke har været hensigtsmæssigt.

Landsbyen ved Foulum

Tilbage i starten af 1980'erne hvor området øst for det udgravede felt blev undersøgt i forbindelse med etablering af Foulum Forskningscenter, fremkom store dele af landsbyen fra yngre jernalder. Der er stadig områder, der ikke er undersøgt imellem de to udgravede områder. Det må formodes, at de forskellige områder er del af samme landsby. I så fald er landsbyen ikke afgrænset mod nord og øst, men fortsætter formodentlig i disse retninger. Det er landsbyens sydvestlige hjørne, der er undersøgt i 2015. I alt har landsbyen formodentlig bestået af en 8-10 gårdsenheder.



Figur 36. Oversigt over de områder af landsbyen, der er udgravet.

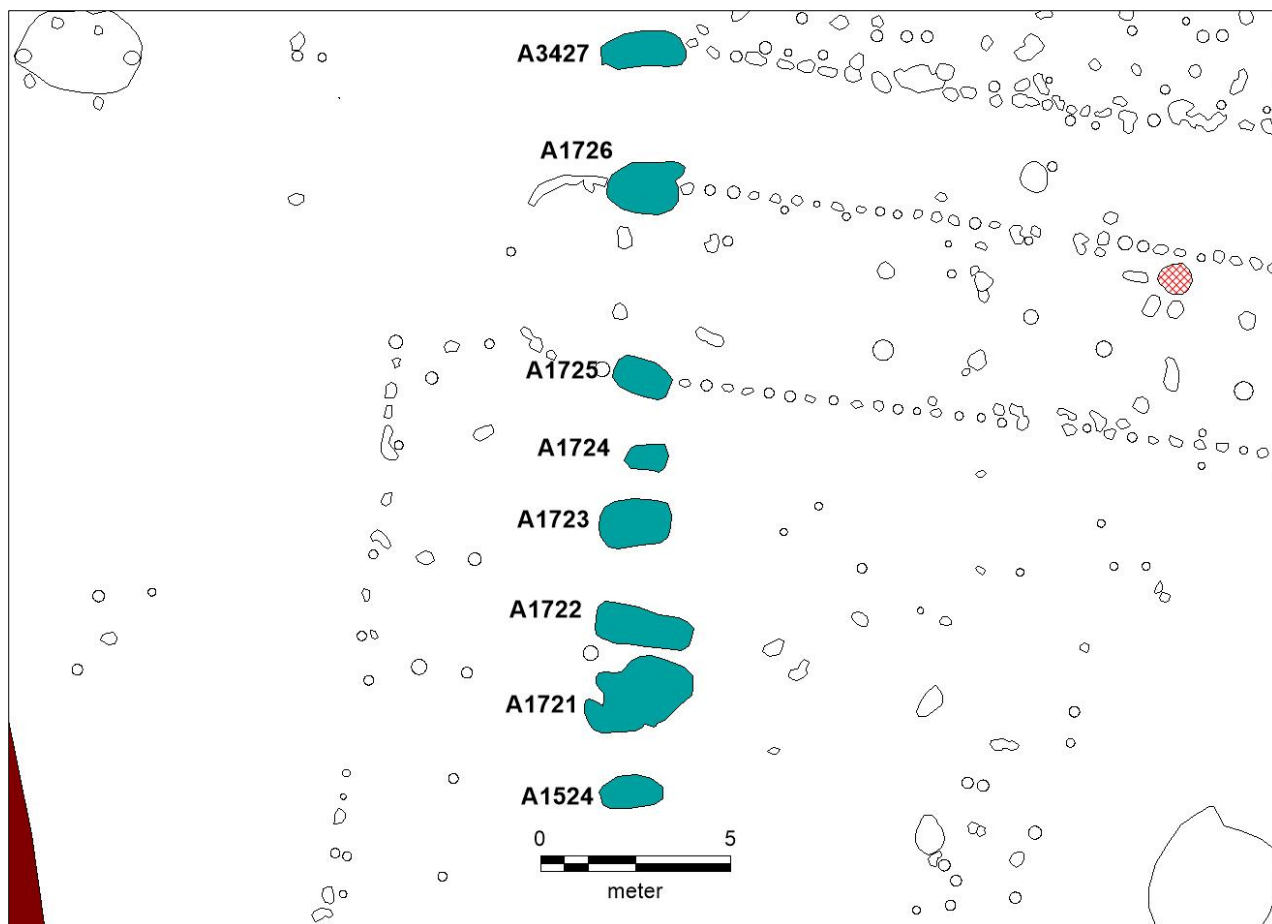
I området omkring Viborg kendes der flere lignende landsbyer fra yngre jernalder. Ca. 3 km fra landsbyen ved Foulum er der undersøgt en anden landsby, Meldgård, og der er ligeledes fundet en landsby ved Duehøj fra samme periode. Ved Meldgård er der også fundet en gravplads.

De tre lokaliteter må nok regnes som helt almindelige landsbyer, da der ikke er noget ved bebyggelsens strukturer, som indikerer en særlig funktion på de tre pladser, såsom handelspladser. Grundet den korte afstand mellem Foulum og Meldgård har indbyggerne i disse landsbyer formodentlig kendt hinanden, handlet og indgået ægteskab.

Det ser ud til at det samme billede tegner sig ved de tre jernalderlandsbyer. På et tidspunkt i slutningen af jernalderen og starten af middelalderen opgives placeringen af landsbyen og denne rykke i landskabet og danner derved grundlagt for de nutidige landsbyer, som Foulum, Batum og Rødding. Bebyggelsen ved Foulum er en væsentlig brik i forståelsen af yngre jernalders bebyggelsesmønster og samfundsstruktur.

Gravpladsen fra yngre jernalder

Der blev imellem husene fundet en gravplads, bestod af otte grave på en nord-syd-række. Alle gravene var øst-vest-orienteret. Genstandene fra gravene daterer dem til yngre romersk jernalder eller ældre germansk jernalder (250-550 e.Kr.), altså samme periode som landsbyen. Da gravene blev udgravet, viste det sig, at de alle havde været udsat for gravrøveri. Jorden var omrodet, og de gravgaver, de døde havde fået med sig, var spredt rundt i graven. Der var kun smadrede lerkar, glasperler, ravperler og enkelte jerngenstande tilbage i gravene.



Plyndringerne er sket kort tid efter begravelserne, hvor gravene stadig har været synlige på jordoverfladen. Traditionen tro er man blevet begravet med hovedet mod vest, og de mange perler har siddet i perlekæder, og nogle har været fæstnet med dragtsmykker til tøjet. Disse smykker har primært siddet på overkroppen, så det er tydeligt, at gravrøverne vidste, hvad de gik efter, da plyndringshullerne primært var i vestenden. Det er formodentlig dragtsmykkerne, gravrøverne har været ude efter, og perlerne er blevet spredt, når røverne har revet dragtsmykkerne af de døde.



Figur 37. To af gravene under udgravning. På billedet til højre ses to lerkar, der formentlig har været fyldt med mad til den dødes rejse til efterlivet.



Figur 38. Resterne af en perlekæde, med flere snore, der er samlet med en stor perle med indlagte blomstermotiver.

Der blev i en af gravene (grav A1722) fundet resterne af en iturevet tresnoret perlekæde. Grav-røveriet må have fundet sted kort tid efter begravelsen, mens denne kæde stadig var intakt i graven.



Figur 39. Eksempler på nogle af de mange perler der blev fundet i gravene.



Figur 40. Jernkniv fra en af gravene.

For at få en ide om hvad der kunne have været i gravene, hvis de ikke var blevet plyndret, kan man kigge ca. 400 m nord for gravpladsen i Foulum, hvor der tidligere er fundet 4 grave fra samme periode. Mindst en af disse grave var ikke blevet plyndret, og en af de gravlagte havde et meget imponerende dragtudstyr. En kvinde var blevet begravet i en plankekiste og udover 2 lerkar med mad til efterlivet, havde hun fire fine sølvdragtspænder og 190 glas- og ravperler. Denne kvinde har formodentlig boet i en af de mere velhavende gårde i landsbyen.



Figur 41. Indholdet fra den rige kvindegrav ved Foulum. De smukke perler, sølvsmykker og lerkar har været udstillet på Viborg Museum.

De 8 grave, der blev fundet i 2015, og de øvrige grave i området, udgør langt fra grave nok til, at alle, der boede i landsbyen, er blevet begravet. Det er kun nogle udvalgte indbyggere, der er blevet gravlagt, måske var det de særlig velhavende personer eller personer fra en bestemt gård. 3 km mod nordvest blev der i 2012 undersøgt dele af en samtidig bebyggelse og gravplads ved Meldgård. Her blev der bl.a. udgravet en kvindegrav med et rigt indhold af gravgaver, som mindede om den fine kvindegrav i Foulum. De øvrige grave ved Meldgård var desværre næsten

alle plyndrede, men de der ikke var, havde ikke et rigt gravudstyr. De øvrige samtidige grave, der er undersøgt omkring Foulum, var heller ikke rige, så noget kunne tyde på, at der er en skik med rige grave i begyndelsen af bebyggelsens levetid. Måske er det grundlæggeren af landsbyen, som får en ekstravagant begravelse?

I dag virker det umiddelbart logisk, at gravene er blevet plyndret af gravrøvere for deres værdigenstande. Dette er bestemt også en mulighed, men måske er det ikke den eneste forklaring. Plyndring og destruktion af genstande, anlæg såsom grave kan også have en rituel betydning.

Møntskat fra middelalderen

Både før og efter udgravningen af jernalderlandsbyen blev området afsøgt med metaldetektor af medlemmer fra den lokale detektorforening. Efter udgravningen blev der i det reetablerede muldjord, i det sydøstlige hjørnet, fundet en møntskat fra middelalderen. På et ganske lille område fremkom 84 borgerkrigsmønter. Mønterne er oprindeligt blevet nedlagt sammen, men efterfølgende spredt af gravemaskinen under udgravningen af jernalderlandsbyen.

Borgerkrigsmønter er betegnelsen for en gruppe af små underlødige danske mønter fra middelalderen. De blev præget i den urolige tid fra 1241 til 1375, der kulminere med kongemagtens fallit og sammenbrud i ca. 1330. Mønterne blev med tiden præget mere upræcist og dårligt, og deres sølvindhold forringedes løbende, indtil de til sidst stort set kun bestod af billigt kobber.



I denne urolige tid har en person villet gemme sine mønter og har muligvis lagt sin skat i en læderpung eller lignende beholder og gravet den ned. Måske har der på det tidspunkt været et naturligt pejlemærke, et gammelt træ eller en stor sten, der kunne markere, hvor skatten lå begravet. Det er ikke til at sige, om der er sket en ulykke eller en forbrydelse, men ejermanden er aldrig vendt tilbage for at genopgrave sin skat.

Selvom møntskatten blev fundet på samme område som landsbyen, er der ingen sammenhæng mellem dem, da der er næsten 1000 år mellem bebyggelsen fra jernalderen og nedlæggelsen af skatten.

Relevant litteratur

Ethelberg, Per; Nis Hardt, Bjørn Poulsen & Anne Birgitte Sørensen 2003: *Det sønderjyske landbrugs historie: jernalder, vikingetid og middelalder*. Haderslev.

Iversen, Mette 1977: *Kvinden fra Foulum*. I: MIV 7 1977. Viborg.

Iversen, Mette 1982: *Udgravningerne ved Foulum*. I: MIV 11 1981. Viborg.

Jensen, Jørgen: *Danmarks Oldtid – Bronzealder 2000-500 f.Kr.*

Jensen, Jørgen 2003: *Danmarks Oldtid – Jernalder 500 f. Kr. – 400 e.Kr.* København.

Jensen, Anne-Elisabeth & Annette Willemoes 1982: *Foulum – en boplads fra ældre germansk jernalder*. I: MIV 11 1981. Viborg.

Kieldsen, Mikkel 2014: *Fruen fra Meldgård*. I: Viborg Bogen 2014. Viborg.

Relevante hjemmesider

Fund og fortidsminder er et nationalt register over fortidsminder, og steder, hvor museerne har gjort arkæologiske fund. Registret indeholder både fortidsminder, som er synlige i landskabet, og fortidsminder, der ligger skjult under jorden, og kun er kendt fra arkæologiske undersøgelser. Der er offentlig adgang til registeret via Slots- og Kulturstyrelsens hjemmeside: www.kulturarv.dk/fundogfortidsminder.

På Viborg Museums hjemmeside kan man læse om det eventuelle udgravninger der er i gang under *Aktuelle udgravninger*. Desuden kan man se og læse om *Månedens detektorfund*, samt læse om tidligere udgravninger under *Kulturhistoriske rapporter*. Viborg Museums hjemmeside: www.viborgmuseum.dk.



Diverse oplysninger

Viborg Museums j.nr.:	VSM10271
Lokalitetsnavn:	Foulum Hede
Sogn og kommune:	Tjele Sogn i Viborg Kommune
Sted- og lokalitetsnummer:	131208 -107, -60, -111, -104, -109, -103, -149, -83, -84, -86.
Slots- & Kulturstyrelsens j.nr.:	2015/00182
Areal:	2,3 hektar yngre jernalderbebyggelse og 63 km søgegrøfter.
Maskine fra:	Thomas Nøregård A/S
Deltagere i udgravningen:	Mikkel Kiildsen Ida Westh Hansen Malene Byø Casper Sørensen Astrid Toftdal Jensen Katrine Vestergaard Katrine Balsgaard Juul Morten Valdorff Rasmussen Anders Meander Bjerggård Sanne Boddum Kamilla Terkildsen Marlene Madsen Esben Klinker Hansen

Dokumentationsmaterialet bestående af udgravningsberetning, tegninger, gis-data, fund, fotos m.v. opbevares på Viborg Museum, Hjultorvet 4, 8800 Viborg.

Undersøgelsen er betalt af bygherren.



Om kulturhistorisk rapport

Når der er foretaget en arkæologisk udgravning, der er helt eller delvist finansieret af en privat eller offentlig bygherre, skal der udarbejdes en særskilt rapport til bygherren/anlægsmyndigheden. Den kulturhistoriske rapport skal være almindeligt tilgængelig, præsentere udgravningens resultater og sætte dem i sammenhæng med det omgivende landskabs kulturhistorie.

Viborg Museum udgiver museets kulturhistoriske rapporter i en fortløbende serie, som indtil 2017 har været kaldt bygherrerapporter i stedet for kulturhistoriske rapporter. Rapporterne er tilgængelige på museets hjemmeside – www.viborgmuseum.dk.

Liste over Viborg Museums kulturhistoriske rapporter

1. Båndruplund - en boplads fra bronzealder og tidlig jernalder. Martin Mikkelsen. 2004.
2. Nordentofte, Skals - en boplads fra sen yngre stenalder, bronzealder og tidlig jernalder. Martin Mikkelsen og Mikael H. Nielsen. 2004.
3. Brokbakken - en samlingsplads fra bronzealder og en gravplads fra ældre jernalder. Martin Mikkelsen og Mikael H. Nielsen. 2004.
4. Lynderup SV - et aktivitetsområde fra sen yngre stenalder og bronzealder. Martin Mikkelsen og Mikael H. Nielsen. 2006.
5. Teglværksvej - en boplads fra ældre bronzealder. Martin Mikkelsen. 2005.
6. Klejtrup Syd - en boplads fra sen yngre stenalder / tidlig ældre bronzealder. Marianne Højem Andreassen. 2005.
7. Krogen, Aidt. Gravplads, huse, kirke og agersystemer fra jernalder og middelalder. Njal J. Geertz og Astrid Skou Hansen. 2012.
8. Højvangen, Ørum. Kamilla Fiedler Terkildsen og Martin Mikkelsen.
9. Stenshede - en gravhøj og andre fund fra yngre stenalder. Sanne Boddum og Martin Mikkelsen. 2006.
10. Ørum Sportsplads - et aktivitetsområde fra ældre jernalder. Mikael H. Nielsen. 2005.
11. Sundstrup Øst - en boplads fra yngre stenalder. Mikkel Kiildsen. 2006.
12. Ettrupvej, Fjelsø - to aktivitetsområder fra bronzealder eller jernalder. Kamilla Fiedler Terkildsen. 2006.
13. Løvel Syd - bebyggelse spor fra yngre bronzealder og ældre germansk jernalder. Malene R. Beck & Dorthe Kaldal Mikkelsen. 2006.
14. Skaldehøj og Arildsvej - to bopladser fra førromersk jernalder. Mikkel Kiildsen. 2006.
15. Liseborg - et forsvarsværk fra tidlig førromersk jernalder. Dorthe Kaldal Mikkelsen. 2009.
16. Lindum syd - langhus fra middelalderen. Jesper Hjermind. 2006.
17. Søhuset, Viborg - på kanten af middelalderbyen. Marianne Greve Iversen. 2006.
18. Formyre SØ - hustomt og grave fra sen ældre bronzealder - fladmarksgravpladser fra tidlig jernalder. Martin Mikkelsen. 2009.
19. Tindbækvej 25 - Gravhøj fra enkeltgravskultur. Martin Mikkelsen og Mikkel Kiildsen. 2007.
20. Langmosegård - en boplads fra yngre bronzealder. Martin Mikkelsen. 2007.
21. Løgstrup SØ - en boplads fra yngre jernalder - aktivitetsspor fra yngre bronzealder. Sanne Boddum, Mikkel Kiildsen & Mikael H. Nielsen. 2007.
22. Viborg Vestermark - Bopladser fra bronzealderen. Martin Mikkelsen. Under udarbejdelse.
23. Ridder Munks Vej - En gravplads m.m. fra stenalder, bronzealder og jernalder. Sanne Boddum og Martin Mikkelsen. 2007.
24. Rødding SV - bebyggelse fra yngre bronzealder og ældre førromersk jernalder. Mikkel Kiildsen. 2009.
25. Randrup Mølle - et langhus med forsænket østende fra yngre stenalder. Sidsel Wåhlin og Martin Mikkelsen. 2008.



26. Spangsdal II og Gl. Asmild. Gårdsanlæg fra Middelalder og nyere tid. Mette Klingenberg og Lars Agersnap Larsen. 2010.
27. Bjerring Hede - bopladser og gravplads fra ældre jernalder. Asger V. Amundsen, Tobias Danborg Torfing og Martin Mikkelsen. 2012.
28. Liseborg Høje - boplads fra yngre bronzealder - begravelse i vognfading fra vikingetid. Elin Vanting & Dorthe Kaldal Mikkelsen. 2009.
29. Stenshede Syd - Gravhøj fra enkeltgravskultur - bopladser fra yngre bronzealder og ældre jernalder. Claus Sørensen og Martin Mikkelsen. 2009.
30. Hjortdalgaard - en boplads fra ældre jernalder. Claus Frederik Sørensen og Dorthe Kaldal Mikkelsen. 2009.
31. Sønder Mose - en bebyggelse fra ældre bronzealder. Dorthe Kaldal Mikkelsen. 2009.
32. Rådmandshus - bebyggelse fra yngre vikingetid og ældre middelalder på Viborg Vestermark. Mikkel Kiildsen. 2009.
33. Højlund Spangsdal I - landsby fra yngre jernalder. Sanne Boddum. 2009.
34. Rugballegård - brandgrave og boplads fra førromersk jernalder. Martin Mikkelsen. 2009.
35. Kokær Høj - bebyggelse fra jernalder. Mikkel Kiildsen. 2009.
36. Birgittelyst - boplads og aktivitetsområde fra yngre bronzealder og førromersk jernalder samt vejforløb fra historisk tid. Jakob Westermann og Dorthe Kaldal Mikkelsen. 2009.
37. Ørum Industrivej - boplads fra yngre bronzealder og førromersk jernalder. Elin Vanting. 2009.
38. Mølgård, Resen - boplads fra førromersk jernalder. Martin Mikkelsen, Mikkel Kiildsen, Kamilla F. Terkildsen. 2009.
39. Iller - en bebyggelse fra yngre jernalder. Dorthe Kaldal Mikkelsen. 2009.
40. Toftumvej, Mønsted. Jættestuetomt fra yngre stenalder samt boplads fra romersk jernalder. Kamilla Fiedler Terkildsen. 2009.
41. Hulbækvej 31 - boplads og grave fra ældre jernalder. Martin Mikkelsen. 2009.
42. Hørup - bebyggelsesspor fra ældre og yngre jernalder. Mikkel Kiildsen & Dorthe Kaldal Mikkelsen. 2009.
43. Tindbæk Hestehave - en boplads fra yngre stenalder samt en boplads og en urnegrav fra yngre jernalder. Sanne Boddum. 2010.
44. Møllegård, Klejtrup - boplads fra sen yngre stenalder og bronzealder. Sanne Boddum. 2010.
45. Neder Hallum, Ravnstrup - bebyggelse og aktivitetsspor fra germansk jernalder og vikingetid. Mette Klingenberg. 2010.
46. Løgstrup Nord - bebyggelse fra yngre stenalder til førromersk jernalder. Mikkel Kiildsen. 2010.
47. Haugårdvej 17 - en bebyggelse fra yngre bronzealder. Lars Agersnap Larsen. 2010.
48. Ørndrup Vest - aktivitetsspor fra yngre stenalder og bebyggelse fra yngre bronzealder og ældre jernalder. Sanne Boddum. 2010.
49. Skals Nord - en bebyggelse fra yngre bronzealder og/eller tidlig førromersk jernalder. Lars Agersnap Larsen. 2010.
50. Hestdalvej, Viborg Vestermark - bebyggelse fra yngre vikingetid og ældre middelalder. Mikkel Kiildsen. 2011.
51. Hjarbækvej - en lille samlingsplads fra yngre bronzealder. Lars Agersnap Larsen. 2011.
52. Tapdrup Vest - bebyggelse og aktivitetsområde fra ældre jernalder samt overpløjet gravhøj fra yngre stenalder. Mikkel Kiildsen. 2011.
53. Troelstrup - bebyggelse fra ældre jernalder. Mikkel Kiildsen. 2011.
54. Duehøj Syd - boplads og begravelse fra bronzealderen. Martin Mikkelsen. 2011.
55. Toftum - boplads fra ældre jernalder. Kamilla Fiedler Terkildsen. 2011.
56. Hvolris Skovbakke, Hvolris Jernalderlandsby. Martin Mikkelsen. 2011.
57. Låstrup Bakken - boplads fra yngre bronzealder. Bente Grundvad, Sidsel Wåhlin, Kamilla Fiedler Terkildsen og Martin Mikkelsen. 2011.
58. Kragssøgård - boplads fra yngre bronzealder. Martin Mikkelsen. 2011.



59. Liseborg Høje II - Små treskibede huse fra y. stenalder. Kamilla Fiedler Terkildsen og Martin Mikkelsen. 2011.
60. Korsbakken og Havhus - bebyggelse fra yngre romersk - ældre germansk jernalder Bente Grundvad Nielsen og Kamilla Fiedler Terkildsen. 2011.
61. Domsdalsgård - gravplads fra ældre romersk jernalder, - landsby fra ældre og yngre germansk jernalder. Kamilla Fiedler Terkildsen og Sanne Boddum. 2011.
62. Bygdalgård - bebyggelse fra yngre stenalder til slutningen af bronzealderen. Mikkel Kielsen & Sidsel Wåhlin. 2012.
63. Kærgård, Daugbjerg. En landsby med tekstilproduktion fra yngre jernalder. Mette Klingenberg og Kamilla Fiedler Terkildsen. 2012.
64. Spangsdal II - Boplads fra yngre bronzealder og/eller ældre jernalder. Sanne Boddum. 2012.
65. Abildal. En boplads fra sen yngre stenalder, samt brandgrave fra yngre bronzealder. Lars Agersnap Larsen. 2012.
66. Mammen Søndervang - bebyggelse og aktivitetsområde fra yngre bronzealder. Mikkel Kielsen. 2012.
67. Kvorning 9a - boplads fra yngre bronzealder – gravplads og bebyggelse fra yngre romersk jernalder. Sanne Boddum. 2012.
68. Hulbæltet ved Liseborg - nye resultater. Astrid Skou Hansen. 2012.
69. Selli Ager, Aidt. En urnegrav med ringgrøft fra sen førromersk jernalder og en gravplads fra ældre vikingetid. Marianne Greve Iversen, Martin Mikkelsen og Astrid Skou Hansen. 2012.
70. Aalestrup. To bebyggelser fra førromersk jernalder. Kamilla Fiedler Terkildsen. 2012.
71. Rishøjen - bebyggelse fra yngre stenalder og bebyggelse og gravplads fra yngre bronzealder/ældre førromersk jernalder samt tre grave i én, måske fra yngre jernalder. Kamilla Fiedler Terkildsen. 2012.
72. Begravelser og kirkegårdshegn fra Sct. Mathias kirkegård i Viborg. Jesper Hjermind. 2012.
73. Asmild Klostervej. Bebyggelse fra yngre bronzealder og ældre middelalder. Lars Agersnap Larsen. 2013.
74. Nederhede. Aktivitetsområde fra yngre stenalder. Kamilla Fiedler Terkildsen. 2013.
75. Spangsbjerg. Bebyggelse og skattefund fra yngre jernalder. Astrid Skou Hansen. 2014.
76. Linjearkæologi på et Naturgasprojekt. Martin Mikkelsen. 2014
77. Vammen - bebyggelse fra vikingetid/tidlig middelalder. Lotte Bach Christensen. 2014.
78. Spangsdal II - Flere faser af et gårdsanlæg i Gl. Asmild fra middelalder/renæssance frem til 1800-tallet. Lars Agersnap Larsen. 2014.
79. Hulager - bebyggelse fra ældre bronzealder. Casper Sørensen. 2014.
80. Arkæologi i lange linjer. 92 km arkæologi, 73 fortællinger, 5.000 års historie. Sanne Boddum, Mikkel Kielsen, Lars Agersnap Larsen og Kamilla Fiedler Terkildsen. 2015.
81. Stanghedevej 13 - bebyggelse fra yngre jernalder. Mikkel Kielsen. 2015.
82. Asmild Mark SV. Bebyggelse fra Bronzealderen. Casper Sørensen. 2015.
83. Vestre Skivevej, Kobberup - Bebyggelse fra yngre jernalder. Ida Westh Hansen. 2015
84. Gullev-Bøgeskov. Bopladsfund fra stenalder, bronzealder og jernalder. Martin Mikkelsen. 2016
85. Sct. Ibs Gade 41, Viborg. En stenkælder. Rikke Isler. 2016.
86. Låstrupbakken II - en boplads fra yngre bronzealder og tidlig ældre jernalder. Martin Mikkelsen. 2016.
87. Hovedgaden 3a, Løgstrup - bebyggelse fra yngre jernalder og aktivitetsspor fra yngre bronzealder. Ida Westh Hansen. 2016.
88. Sct. Leonis Gade 12 i Viborg. Middelalderlige begravelser til Sct. Drotten Kirke. Gerry Michael Keyes. 2007.
89. Vestergård - Bebyggelse fra yngre bronzealder og førromersk jernalder. Ida Westh Hansen. 2017.
90. Bjerregrav Sydøst. Bebyggelse fra ældre middelalder. Kamilla Fiedler Terkildsen. 2017.



91. Bebyggelse fra førromersk jernalder i Viborgs nordøstlige del. Kamilla Fiedler Terkildsen, Mikael Holdgaard Nielsen, Mikkel Kiildsen og Sidsel Wåhlin. 2017.
92. Foulum Hede. Bebyggelse og gravplads fra yngre jernalder, hulbælte fra ældre jernalder, ild-/kogegruberække og bebyggelse fra yngre bronzealder samt gravhøje fra yngre stenalder. Ida Westh Hansen. 2017. (Findes også på engelsk).

