



## **Koldbæk - Nonbo**

Bebyggelse fra bronzealder og  
middelalder

Mikkel Kiildsen

Kulturhistorisk rapport 105, 2020

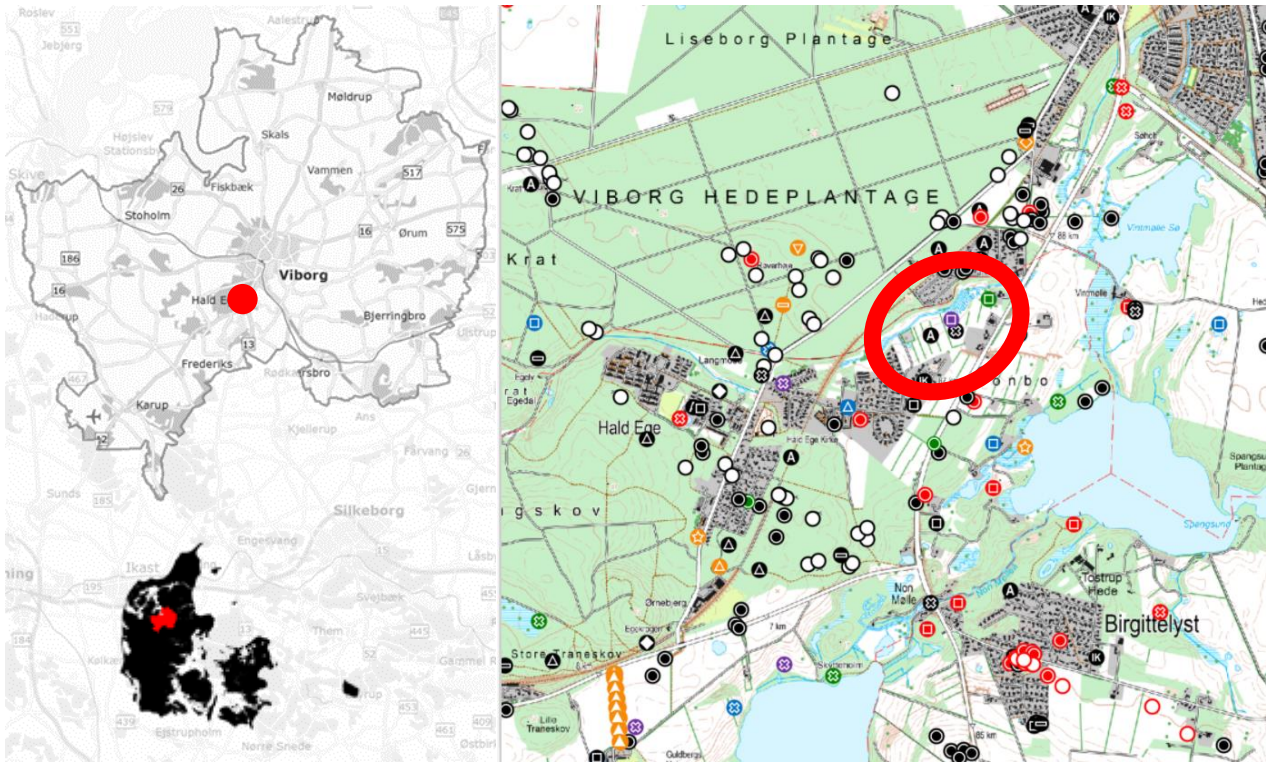
ISBN 978-87-92778-78-9



**VIBORG  
MUSEUM**

## Indledning

I forbindelse med planer om byggemodning af et område ved Nonbo, syd for Koldbæk, undersøgte Viborg Museum i 2020 spor efter bebyggelse fra bronzealderen samt en enkelt hustomt, der formodes at være fra middelalderen.



Figur 1. Udgravningens placering er markeret med en rød ring. Nederst t.v.: Viborg Kommune markeret på Danmarkskortet.

Viborg Museums j.nr.:	VSM 10586
Lokalitetsnavn:	Koldbæk - Nonbo
Sogn og kommune:	Dollerup Sogn i Viborg Kommune.
Sted- og lokalitetsnummer:	130803-242, -256, -257

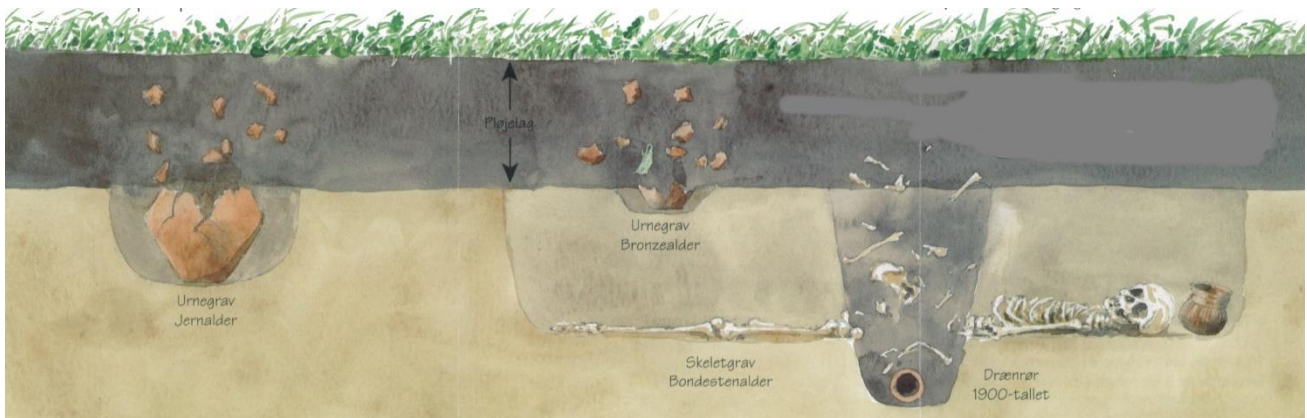
Forsidefoto: Arbejdsfoto fra udgravning af opbevaringsgrube ved hus K7.

Copyright  
Viborg Museum 2020  
Indeholder data fra Styrelsen for Dataforsyning og Effektivisering, WMS-tjenesten

## En udgravning

Ved arkæologiske udgravninger i det åbne land fjernes pløjelaget med gravemaskine, indtil man når urørte lag, kulturlag eller råjordsfladen under pløjelaget. Ploven har vendt det øverste lag rundt utallige gange på dyrkede arealer, så selvom dette lag skulle indeholde genstande, er det meget få sikre oplysninger, der kan hentes her. Har der været beboelse på samme sted over lang tid, vil der kunne ophobes lag af affald og spor af udjævnede hustomter. Ved Koldbæk var der ikke bevaret sådanne kulturlag nogen steder. Derimod kunne man se mørke stolpehuller og andre anlægsspor gravet ned i den lys-gule, sandede råjord, som er aflejret af isen før menneskets indvandring.

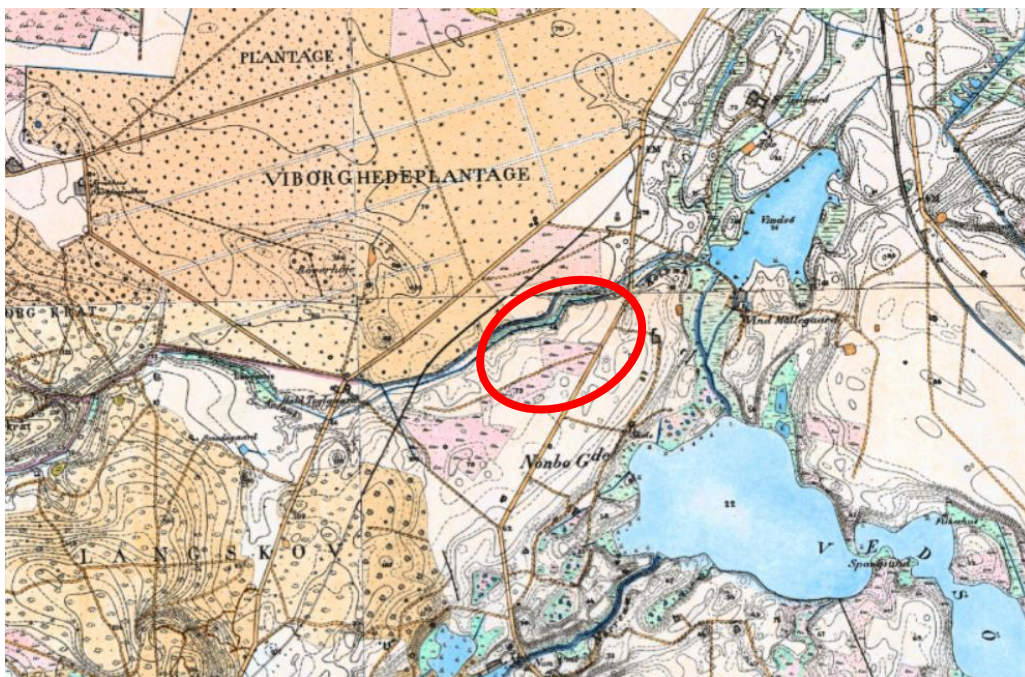
Ved prøvegravningen i 2019 blev pløjelaget skrælet af i lange baner, hvorved eventuelle anlægsspor, der har været gravet dybere end det nuværende muldrag, kunne observeres



Figur 2. Skematisk eksempel på anlægsspor under pløjelaget. Tegning: Fra Vejle Amt.

## Det omkringliggende landskab

Området er beliggende på den nordlige del af en morænebakke, lige syd for Koldbæk, der skærer sig igennem landskabet med udløb i Vintmølle Sø ca. 500 m mod nordøst.



Figur 3: På de høje maalebordsblade fra sidst i 1800-tallet træder den markante placering mellem Koldbæk, Vedsø og Vintmølle Sø tydeligt frem.

## Udgravningens resultater

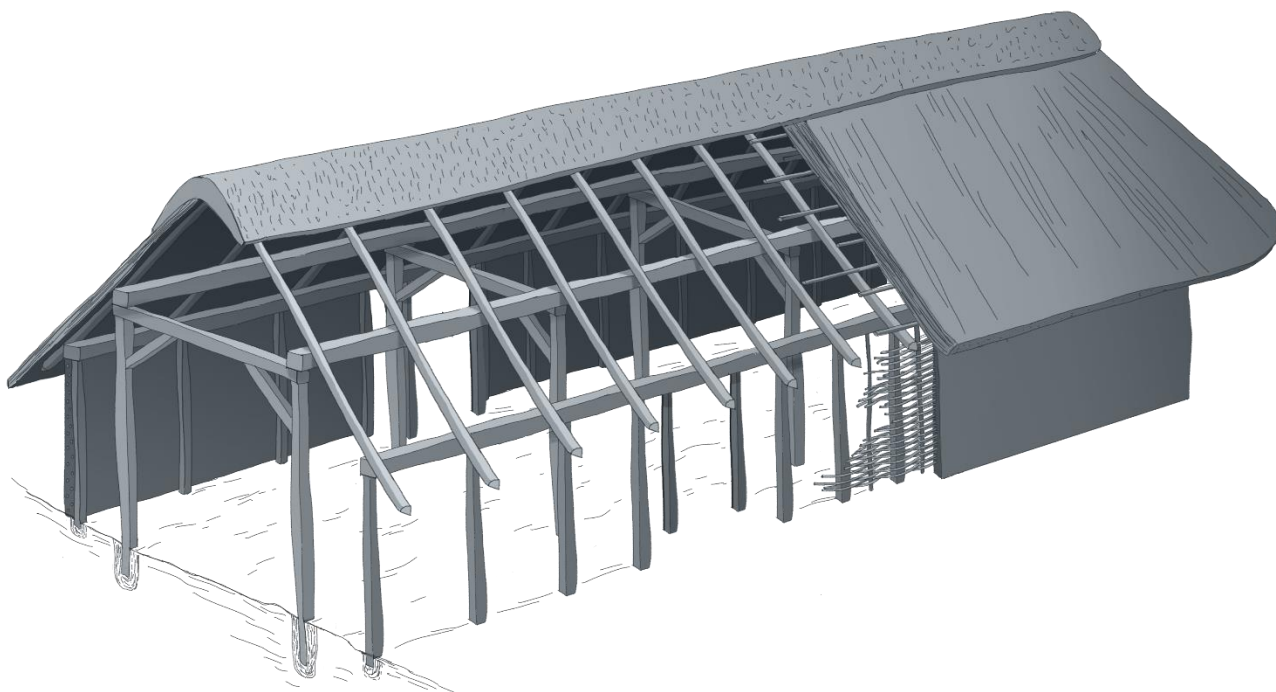
Ved prøvegravning af det ca. 5 ha store område i april 2019, blev der gravet søgegrøfter med gravemaskine, orienteret omtrent nord-syd, og placeret med ca. 15 m mellemrum. Der blev i forlængelse af prøvegravningen undersøgt to treskibede hustomter, formodentlig fra yngre bronzealder.

På baggrund af prøvegravningen blev 4 områder på i alt ca. 4.000 m<sup>2</sup> indstillet til udgravning eller friholdelse for anlægsarbejde. Da det ville være meget indgribende i udformningen af det kommende boligområde, var der ingen vej uden om. Der måtte en egentlig arkæologisk udgravning til, for at undersøge de væsentlige fortidsminder, inden de blev destrueret ved de anlægsarbejder.

Ved udgravning i maj 2020 blev yderligere fire treskibede huse fra bronzealderen undersøgt ligesom et rammehus fra middelalderen dukke op.

Særligt velbevaret var et over 23 m langt bulvægshus, som formodes at skulle dateres ældre bronzealder.

De øvrige treskibede huse foreslås dateret til yngre bronzealder. Treskibet betyder, at der på langs ned gennem huset står to rækker kraftige stolper, som deler huset i tre dele. De indvendige stolper har båret taget.



Figur 4: Skitsetegning af treskibet hus med fletværksvægge.

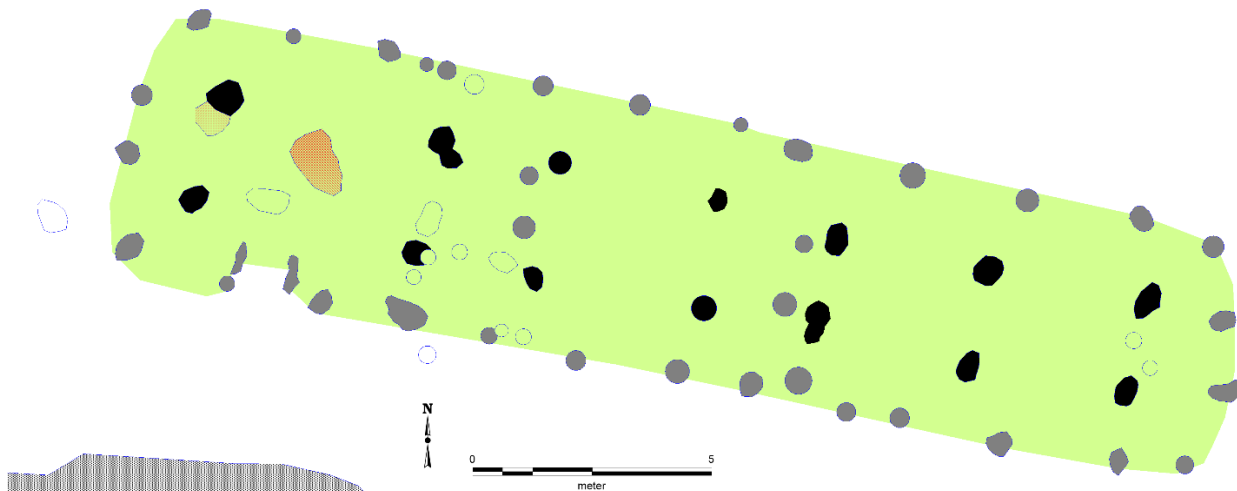
### Hustomter fra både bronzealder og middelalder

Der var ikke bevaret hegn eller andet, som kunne indikere, hvordan de enkelte hustomter tidsmæssigt har relateret til hinanden. Hus K5 (se Figur 5) formodes at være fra middelalderen og er således markant yngre end de øvrige. Det er ikke utænkeligt, at det har ligget her på Nonbo Hede som en såkaldt enestegård. Ved enestegård forstås en gård, som før landboreformerne lå for sig selv og ikke indgik i et dyrkningsfællesskab.



Figur 5: Samlet oversigt med søgegrøfter, udgravningsfelter og hustomter.

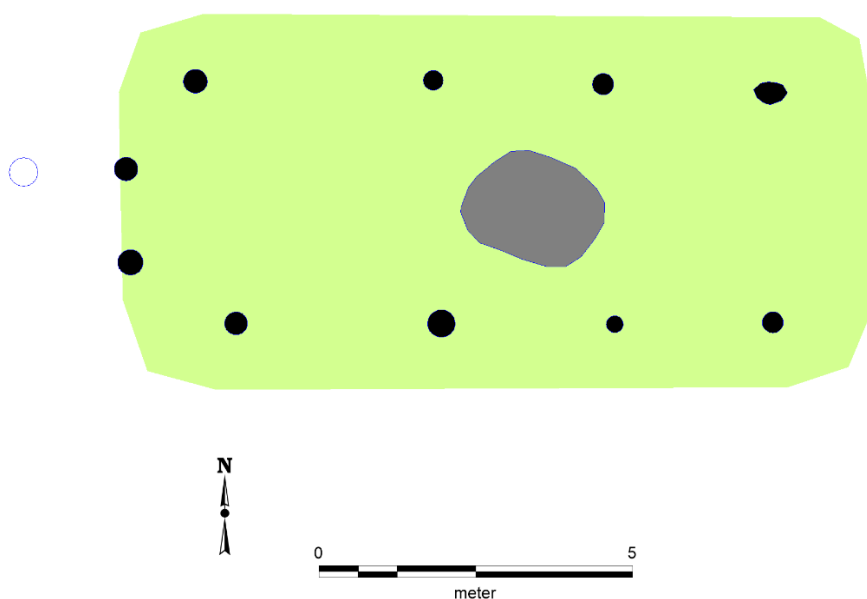
Hus K1 tolkes som et såkaldt bulvægshus med plankebyggede ydervægge fra den senere del af ældre bronzealder omkring 1400 til 1200 f.Kr. Det er lokalitetens ældste hustomt. De resterende hustomter kan godt have været omtrent samtidige og således være rester af en mindre bebyggelse, der i yngre bronzealder, med mellemrum når husene var udtjente, flyttede rundt inden for eget ressourceområde her syd for Koldbæk. Disse huse har formentlig haft fletværksvægge med beklaskning. Dette tolkes ud fra den kortere afstand mellem de bevarede vægstolpehuller.



Figur 6: Plan over hus K1. Med sort udfyldning tagstolpehuller, med grå vægstolpehuller, hvorimellem der har været vandrette planker.

Centralt inden for grundplanen af hus K7 blev der udgravet en større grube (se foto på rapportens forside). Den var placeret således, at den kan være samtidig med huset. Nedgravningen havde rette sider og bunden var let buet. Gruben kan have haft en overdækning og kan været brugt til opbevaring af afgrøder og andet forråd, og kan således betragtes som en lille kælder under huset.

Det er ikke et ukendt fænomen med mindre kældre under huse fra yngre bronzealder og ældre jernalder. Flere stensatte kældre er således undersøgt ved velbevarede hustomter på de såkaldte byhøje i Nordjylland ved eksempelvis Nørre Tranders



Figur 7: Oversigtplan af hus K7. Med grønt er angivet husets formodede grundplan. Med sort tagstolpehuller og gavl i vest. Der var desværre ikke bevaret vægstolpehuller. Med gråt gruben, der foreslås tolket som kælder eller opbevaringsgrube.

Ved tidligere forundersøgelse af området sydvest for det aktuelle blev der undersøgt en enkelt hustomt (VSM 09454 hus K1). Denne er C14 dateret til sen yngre bronzealder eller tidlig førromersk jernalder omkring 600 til 450 f.Kr. Den her undersøgt hustomt, kan således være en del af den bebyggelse, der afløser bebyggelsen ved Koldbækken. I så fald er man flyttet de ca. 600 m mod syd.



*Figur 8: Oversigtfoto af den velbevarede hustomt, der i 2008 blev undersøgt ved Nonbo dyt 600 m syd for det aktuelle.*

## Lokaliteten i perspektiv

Ved de seneste 15 års markante vækst af Viborg mod vest og sydvest, er der lavet omfattende arkæologiske forundersøgelser og følgende udgravninger. Særligt fremtrædende var bebyggelsesspor fra yngre bronzealder, der ofte findes på mindre højninger rundt i landskabet. Husene ligger ofte enkeltvis eller få sammen, og til én gård har formentlig kun hørt en bygning eller to. Egentlige landsbyer med flere samtidige gårde er ikke almindelige i yngre bronzealder. Når en gårds bygninger var udtjente og ligeledes de nærmestliggende marker, byggede man nye huse på en nærliggende højning, måske i forbindelse med generationsskifte på gården, måske bare når huset ikke var beboeligt længere. Vi ser meget sjældent spor af udskiftning af de nedgravede stolper i yngre bronzealders huse i modsætning til senere i jernalderen, hvor bebyggelsen blev mere stedfast. Husene er formentlig flyttet rundt indenfor et fast ressourceområde tilhørende gården. Yngre bronzealders huse synes således at ligge ganske tæt i landskabet, men de har ikke alle været samtidige. Ved disse omfattende undersøgelser, kan flere enkelt liggende gårde fra yngre bronzealder følges rundt i landskabet. Når en gårds bygninger var udtjente og jorden på de nærmest liggende marker udpint, så flyttede gården en smule inden for samme nærområde eller ressourceområde.

Det er sandsynligvis det billede vi ser her ved Nonbo, hvor de hustomter, vi har undersøgt, kan være resultatet af samme gård, der flytter rundt inden for området.

Tak til Bach Gruppen for det gode samarbejde i forbindelse med udgravningen.





## Relevant litteratur

Bertelsen, John B., Merete Christensen, Martin Mikkelsen, Poul Mikkelsen, Jytte Nielsen og John Simonsen 1996: Bronzealderens bopladser i Midt- og Nordvestjylland. De arkæologiske museer i Viborg Amt.

Ethelberg, Per; Nis Hardt, Bjørn Poulsen & Anne Birgitte Sørensen 2003: Det sønderjyske landbrugs historie: jernalder, vikingetid og middelalder. Haderslev.

Jensen, Jørgen 2002: Danmarks Oldtid – Bronzealder 2000-500 f.Kr. København.

Mikkelsen, Martin 2012: "Dobbeltgårde" i yngre bronzealder. I: Boddum S., M. Mikkelsen & N. Terkildsen: Bebyggelsen i yngre bronzealders lokale kulturlandskab. Yngre bronzealders kulturlandskab vol. 2, 2012, 41-66.

Nielsen, Mikael Holdgaard m.fl. 2011: Den ældre jernalder på Fyn - det levede liv 500 f.Kr.-150 e.Kr. Odense.

Boddum, Sanne & Mikkel Kiildsen, Lars Agersnap Larsen, Kamilla Fiedler Terkildsen 2015: Arkæologi i lange linjer. 92 km arkæologi, 73 fortællinger, 5.000 års historie. Bygherrerapport nr. 80. Viborg Museum, 2015.

## Relevante hjemmesider

*Fund og fortidsminder* er et nationalt register over fortidsminder, og steder, hvor museerne har gjort arkæologiske fund. Registret indeholder både fortidsminder, som er synlige i landskabet, og fortidsminder, der ligger skjult under jorden, og kun kendes fra arkæologiske undersøgelser. Der er offentlig adgang til registeret via Slots- og Kulturstyrelsens hjemmeside: [www.kulturarv.dk/fundogfortidsminder](http://www.kulturarv.dk/fundogfortidsminder).

På Viborg Museums hjemmeside kan man læse om større igangværende udgravninger under *Aktuelle udgravninger*. Desuden kan man se og læse om *Månedens detektorfund*, samt læse om tidligere udgravninger under *Kulturhistoriske rapporter*. Viborg Museums hjemmeside: [www.viborgmuseum.dk](http://www.viborgmuseum.dk).

## Diverse oplysninger

Viborg Museums j.nr.:	VSM 10586
Lokalitetsnavn:	Koldbæk - Nonbo
Sogn og kommune:	Dollerup Sogn i Viborg Kommune
Sted- og lokalitetsnummer:	130803-242, -256, -257
Slots- & Kulturstyrelsens j.nr.:	18/03908
Bygherre:	Bach Gruppen Ejendomme A/S
Areal:	Ca. 4000 m <sup>2</sup>
Maskine fra:	Bach Gruppen
Deltagere i udgravningen:	Mikkel Kiildsen (daglig udgravningsleder), Kamilla F. Terkildsen (sagsansvarlig), Casper Sørensen (arkæolog),

Dokumentationsmaterialet bestående af udgravningsberetning, tegninger, gis-data, fund, fotos m.v. opbevares på Viborg Museum, Hjultorvet 4, 8800 Viborg.

Undersøgelsen er betalt af bygherren.



## Om kulturhistorisk rapport

Efter afslutningen af en arkæologisk undersøgelse udarbejdes altid egentlig udgravningsrapport, der indeholder den faglige dokumentation, samt en kulturhistorisk rapport til bygherren. Den kulturhistoriske rapport giver en oversigt over undersøgelsens forløb og resultater, samt sætter resultatet ind i en kulturhistorisk sammenhæng.

Viborg Museum udgiver de kulturhistoriske rapporter i en fortløbende serie, som indtil 2017 blev kaldt bygherrerapporter. Rapporterne er tilgængelige på museets hjemmeside: [www.viborgmuseum.dk](http://www.viborgmuseum.dk).

## Liste over Viborg Museums kulturhistoriske rapporter

1. Båndruplund - en boplads fra bronzealder og tidlig jernalder. Martin Mikkelsen. 2004.
2. Nordentofte, Skals - en boplads fra sen yngre stenalder, bronzealder og tidlig jernalder. Martin Mikkelsen og Mikael H. Nielsen. 2004.
3. Brokkbakken - en samlingsplads fra bronzealder og en gravplads fra ældre jernalder. Martin Mikkelsen og Mikael H. Nielsen. 2004.
4. Lynderup SV - et aktivitetsområde fra sen yngre stenalder og bronzealder. Martin Mikkelsen og Mikael H. Nielsen. 2006.
5. Teglværksvej - en boplads fra ældre bronzealder. Martin Mikkelsen. 2005.
6. Klejtrup Syd - en boplads fra sen yngre stenalder / tidlig ældre bronzealder. Marianne Højem Andreassen. 2005.
7. Krogen, Aidt. Gravplads, huse, kirke og agersystemer fra jernalder og middelalder. Njal J. Geertz og Astrid Skou Hansen. 2012.
8. Højvangen, Ørum. Kamilla Fiedler Terkildsen og Martin Mikkelsen.
9. Stenshede - en gravhøj og andre fund fra yngre stenalder. Sanne Boddum og Martin Mikkelsen. 2006.
10. Ørum Sportsplads - et aktivitetsområde fra ældre jernalder. Mikael H. Nielsen. 2005.
11. Sundstrup Øst - en boplads fra yngre stenalder. Mikkel Kiildsen. 2006.
12. Ettrupvej, Fjelsø - to aktivitetsområder fra bronzealder eller jernalder. Kamilla Fiedler Terkildsen. 2006.
13. Løvel Syd - bebyggelse spor fra yngre bronzealder og ældre germansk jernalder. Malene R. Beck & Dorthe Kaldal Mikkelsen. 2006.
14. Skaldehøj og Arildsvej - to bopladser fra førromersk jernalder. Mikkel Kiildsen. 2006.
15. Liseborg - et forsvarsværk fra tidlig førromersk jernalder. Dorthe Kaldal Mikkelsen. 2009.
16. Lindum syd - langhus fra middelalderen. Jesper Hjeremind. 2006.
17. Søhuset, Viborg - på kanten af middelalderbyen. Marianne Greve Iversen. 2006.
18. Formyre SØ - hustomt og grave fra sen ældre bronzealder - fladmarksgravpladser fra tidlig jernalder. Martin Mikkelsen. 2009.
19. Tindbækvej 25 - Gravhøj fra enkeltgravskultur. Martin Mikkelsen og Mikkel Kiildsen. 2007.
20. Langmosegård - en boplads fra yngre bronzealder. Martin Mikkelsen. 2007.
21. Løgstrup SØ - en boplads fra yngre jernalder - aktivitetsspor fra yngre bronzealder. Sanne Boddum, Mikkel Kiildsen & Mikael H. Nielsen. 2007.
22. Viborg Vestermark - Bopladser fra bronzealderen. Martin Mikkelsen. 2020.
23. Ridder Munks Vej - En gravplads m.m. fra stenalder, bronzealder og jernalder. Sanne Boddum og Martin Mikkelsen. 2007.
24. Rødding SV - bebyggelse fra yngre bronzealder og ældre førromersk jernalder. Mikkel Kiildsen. 2009.
25. Randrup Mølle - et langhus med forsænket østende fra yngre stenalder. Sidsel Wåhlin og Martin Mikkelsen. 2008.



26. Spangsdal II og GI. Asmild. Gårdsanlæg fra Middelalder og nyere tid. Mette Klingenberg og Lars Agersnap Larsen. 2010.
27. Bjerring Hede - bopladser og gravplads fra ældre jernalder. Asger V. Amundsen, Tobias Danborg Torfing og Martin Mikkelsen. 2012.
28. Liseborg Høje - boplads fra yngre bronzealder - begravelse i vognfading fra vikingetid. Elin Vanting & Dorthe Kaldal Mikkelsen. 2009.
29. Stenshede Syd - Gravhøj fra enkeltgravskultur - bopladser fra yngre bronzealder og ældre jernalder. Claus Sørensen og Martin Mikkelsen. 2009.
30. Hjortdalgaard - en boplads fra ældre jernalder. Claus Frederik Sørensen og Dorthe Kaldal Mikkelsen. 2009.
31. Sønder Mose - en bebyggelse fra ældre bronzealder. Dorthe Kaldal Mikkelsen. 2009.
32. Rådmandshus - bebyggelse fra yngre vikingetid og ældre middelalder på Viborg Vestermark. Mikkel Kiildsen. 2009.
33. Højlund Spangsdal I - landsby fra yngre jernalder. Sanne Boddum. 2009.
34. Rugballegård - brandgrave og boplads fra førromersk jernalder. Martin Mikkelsen. 2009.
35. Kokær Høj - bebyggelse fra jernalder. Mikkel Kiildsen. 2009.
36. Birgittelyst - boplads og aktivitetsområde fra yngre bronzealder og førromersk jernalder samt vejforløb fra historisk tid. Jakob Westermann og Dorthe Kaldal Mikkelsen. 2009.
37. Ørum Industrivej - boplads fra yngre bronzealder og førromersk jernalder. Elin Vanting. 2009.
38. Mølgård, Resen - boplads fra førromersk jernalder. Martin Mikkelsen, Mikkel Kiildsen, Kamilla F. Terkildsen. 2009.
39. Iller - en bebyggelse fra yngre jernalder. Kamilla Fiedler Terkildsen og Dorthe Kaldal Mikkelsen. 2020.
40. Toftumvej, Mønsted. Jættestuetomt fra yngre stenalder samt boplads fra romersk jernalder. Kamilla Fiedler Terkildsen. 2009.
41. Hulbækvej 31 - boplads og grave fra ældre jernalder. Martin Mikkelsen. 2009.
42. Hørup - bebyggelsesspor fra ældre og yngre jernalder. Mikkel Kiildsen & Dorthe Kaldal Mikkelsen. 2009.
43. Tindbæk Hestehave - en boplads fra yngre stenalder samt en boplads og en urnegrav fra yngre jernalder. Sanne Boddum. 2010.
44. Møllegård, Klejtrup - boplads fra sen yngre stenalder og bronzealder. Sanne Boddum. 2010.
45. Neder Hallum, Ravnstrup - bebyggelse og aktivitetsspor fra germansk jernalder og vikingetid. Mette Klingenberg. 2010.
46. Løgstrup Nord - bebyggelse fra yngre stenalder til førromersk jernalder. Mikkel Kiildsen. 2010.
47. Haugårdvej 17 - en bebyggelse fra yngre bronzealder. Lars Agersnap Larsen. 2010.
48. Ørndrup Vest - aktivitetsspor fra yngre stenalder og bebyggelse fra yngre bronzealder og ældre jernalder. Sanne Boddum. 2010.
49. Skals Nord - en bebyggelse fra yngre bronzealder og/eller tidlig førromersk jernalder. Lars Agersnap Larsen. 2010.
50. Hestdalvej, Viborg Vestermark - bebyggelse fra yngre vikingetid og ældre middelalder. Mikkel Kiildsen. 2011.
51. Hjarbækvej - en lille samlingsplads fra yngre bronzealder. Lars Agersnap Larsen. 2011.
52. Tapdrup Vest - bebyggelse og aktivitetsområde fra ældre jernalder samt overpløjet gravhøj fra yngre stenalder. Mikkel Kiildsen. 2011.
53. Troelstrup - bebyggelse fra ældre jernalder. Mikkel Kiildsen. 2011.
54. Duehøj Syd - boplads og begravelse fra bronzealderen. Martin Mikkelsen. 2011.
55. Toftum - boplads fra ældre jernalder. Kamilla Fiedler Terkildsen. 2011.
56. Hvolris Skovbakke, Hvolris Jernalderlandsby. Martin Mikkelsen. 2011.
57. Låstrup Bakken - boplads fra yngre bronzealder. Bente Grundvad, Sidsel Wåhlin, Kamilla Fiedler Terkildsen og Martin Mikkelsen. 2011.



58. Kragsgård - boplads fra yngre bronzealder. Martin Mikkelsen. 2011.
59. Liseborg Høje II - Små treskibede huse fra y. stenalder. Kamilla Fiedler Terkildsen og Martin Mikkelsen. 2011.
60. Korsbakken og Havhus - bebyggelse fra yngre romersk - ældre germansk jernalder Bente Grundvad Nielsen og Kamilla Fiedler Terkildsen. 2011.
61. Domdalsgård - gravplads fra ældre romersk jernalder, - landsby fra ældre og yngre germansk jernalder. Kamilla Fiedler Terkildsen og Sanne Boddum. 2011.
62. Bygdalgård - bebyggelse fra yngre stenalder til slutningen af bronzealderen. Mikkel Kielsen & Sidsel Wåhlin. 2012.
63. Kærgård, Daugbjerg. En landsby med tekstilproduktion fra yngre jernalder. Mette Klingenberg og Kamilla Fiedler Terkildsen. 2012.
64. Spangsdal II - Boplads fra yngre bronzealder og/eller ældre jernalder. Sanne Boddum. 2012.
65. Abildal. En boplads fra sen yngre stenalder, samt brandgrave fra yngre bronzealder. Lars Agersnap Larsen. 2012.
66. Mammen Søndervang - bebyggelse og aktivitetsområde fra yngre bronzealder. Mikkel Kielsen. 2012.
67. Kvorning 9a - boplads fra yngre bronzealder – gravplads og bebyggelse fra yngre romersk jernalder. Sanne Boddum. 2012.
68. Hulbættet ved Liseborg - nye resultater. Astrid Skou Hansen. 2012.
69. Selli Ager, Aidt. En urnegrav med ringgrøft fra sen førromersk jernalder og en gravplads fra ældre vikingetid. Marianne Greve Iversen, Martin Mikkelsen og Astrid Skou Hansen. 2012.
70. Aalestrup. To bebyggelser fra førromersk jernalder. Kamilla Fiedler Terkildsen. 2012.
71. Rishøjen - bebyggelse fra yngre stenalder og bebyggelse og gravplads fra yngre bronzealder/ældre førromersk jernalder samt tre grave i én, måske fra yngre jernalder. Kamilla Fiedler Terkildsen. 2012.
72. Begravelser og kirkegårdshegn fra Sct. Mathias kirkegård i Viborg. Jesper Hjermind. 2012.
73. Asmild Klostervej. Bebyggelse fra yngre bronzealder og ældre middelalder. Lars Agersnap Larsen. 2013.
74. Nederhede. Aktivitetsområde fra yngre stenalder. Kamilla Fiedler Terkildsen. 2013.
75. Spangsbjerg. Bebyggelse og skattefund fra yngre jernalder. Astrid Skou Hansen. 2014.
76. Linjearkeologi på et Naturgasprojekt. Martin Mikkelsen. 2014
77. Vammen - bebyggelse fra vikingetid/tidlig middelalder. Lotte Bach Christensen. 2014.
78. Spangsdal II - Flere faser af et gårdsanlæg i Gl. Asmild fra middelalder/renæssance frem til 1800-tallet. Lars Agersnap Larsen. 2014.
79. Hulager - bebyggelse fra ældre bronzealder. Casper Sørensen. 2014.
80. Arkæologi i lange linjer. 92 km arkæologi, 73 fortællinger, 5.000 års historie. Sanne Boddum, Mikkel Kielsen, Lars Agersnap Larsen og Kamilla Fiedler Terkildsen. 2015.
81. Stanghedevej 13 - bebyggelse fra yngre jernalder. Mikkel Kielsen. 2015.
82. Asmild Mark SV. Bebyggelse fra Bronzealderen. Casper Sørensen. 2015.
83. Vestre Skivevej, Kobberup - Bebyggelse fra yngre jernalder. Ida Westh Hansen. 2015
84. Gullev-Bøgeskov. Bopladsfund fra stenalder, bronzealder og jernalder. Martin Mikkelsen. 2016
85. Sct. Ibs Gade 41, Viborg. En stenkælder. Rikke Isler. 2016.
86. Låstrupbakken II - en boplads fra yngre bronzealder og tidlig ældre jernalder. Martin Mikkelsen. 2016.
87. Hovedgaden 3a, Løgstrup - bebyggelse fra yngre jernalder og aktivitetsspor fra yngre bronzealder. Ida Westh Hansen. 2016.
88. Sct. Leonis Gade 12 i Viborg. Middelalderlige begravelser til Sct. Drotten Kirke. Gerry Michael Keyes. 2007.
89. Vestergård - Bebyggelse fra yngre bronzealder til yngre jernalder. Ida Westh Hansen og Katrine Vestergaard. 2018.



90. Bjerregrav Sydøst. Bebyggelse fra ældre middelalder. Kamilla Fiedler Terkildsen. 2017.
91. Bebyggelse fra førromersk jernalder i Viborgs nordøstlige del. Kamilla Fiedler Terkildsen, Mikael Holdgaard Nielsen, Mikkel Kiildsen og Sidsel Wåhlin. 2017.
92. Foulum Hede. Bebyggelse og gravplads fra yngre jernalder, hulbælte fra ældre jernalder, ild-/koge-gruberække og bebyggelse fra yngre bronzealder samt gravhøje fra yngre stenalder. Ida Westh Hansen. 2017. (Findes også på engelsk).
93. Neder Kokholm. Bebyggelse fra yngre bronzealder. Katrine Vestergaard. 2017.
94. Sct. Mogens Gade 1. Bebyggelse fra middelalder til 1700-tallet. Morten Valdorff Rasmussen & Lars Agersnap Larsen 2019.
95. Duehøj SV. Bebyggelse fra yngre bronzealder og landsby fra yngre jernalder. Mikkel Kiildsen. 2019.
96. Møgelkjær II. Bebyggelse yngre bronzealder. Morten V. Rasmussen. 2019.
97. Kalkværksvej. Bebyggelse fra yngre bronzealder. Katrine Vestergaard. 2019.
98. Kvorning 13g. Bebyggelse fra bronzealderen og aktivitetsspor fra stenalderen. Katrine Vestergaard. 2020.
99. Tinghøj. Landsby fra yngre bronzealder og yngre jernalder. Katrine Vestergård. 2020.
100. Ørum Sydvest. Boplads fra yngre bronzealder og ældre jernalder. Ida Westh Hansen. 2020.
101. Løgstrup Nord II. Bebyggelse fra ældre jernalder. Mikkel Kiildsen 2020.
102. Tastumvej 11. Bebyggelse fra yngre romersk jernalder. Morten V. Rasmussen. 2020
103. Rogenstrupvej 44. Bebyggelse fra førromersk jernalder. Morten. V Rasmussen 2020.
104. Vinkel. Bebyggelse og produktionsspor fra middelalder. Katrine Vestergaard 2020.
105. Koldbæk – Nonbo. Bebyggelse fra bronzealder og middelalder. Mikkel Kiildsen 2020.



