



# Kokær Høj

Bebyggelse fra yngre jernalder

Mikkel Kielsen

Kulturhistorisk rapport 107, 2021

ISBN 978-87-92778-80-2

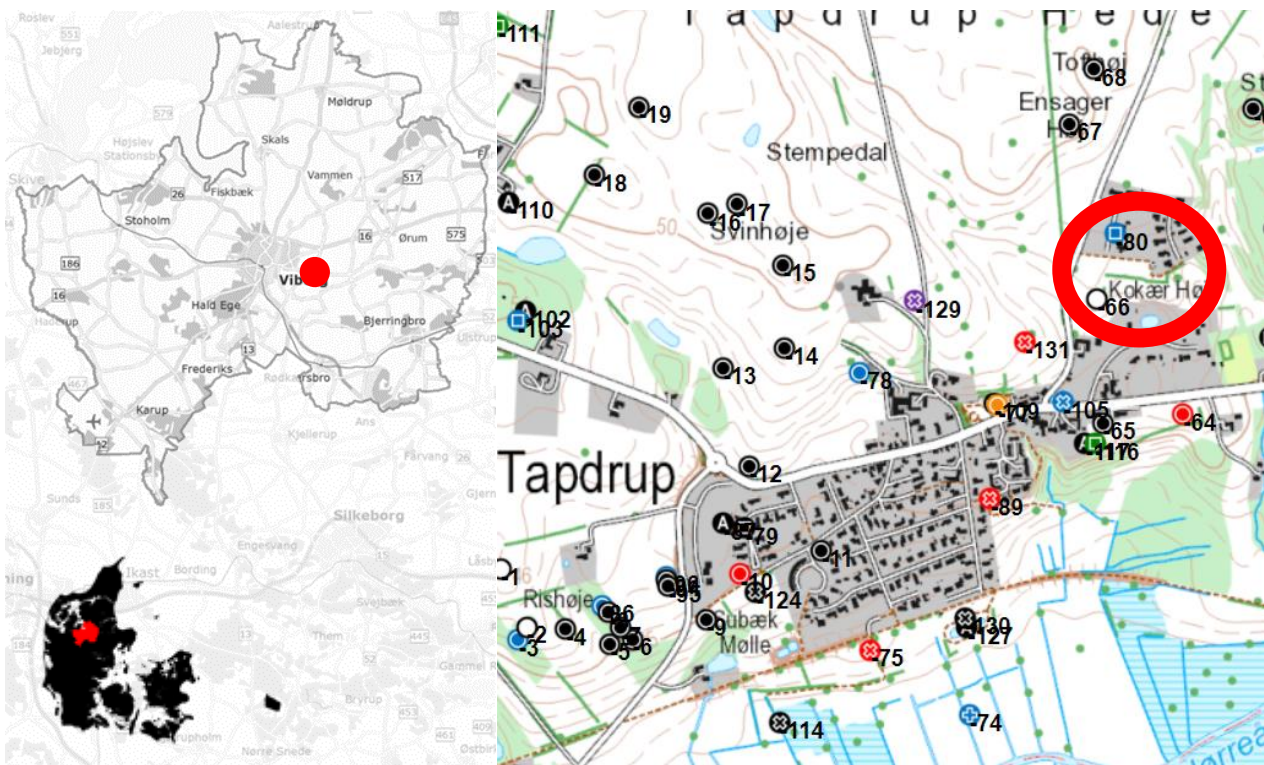


**VIBORG  
MUSEUM**



## Indledning

Det er tydeligt, at området omkring Tapdrup har en fortid, der rækker tilbage i oldtiden med de mange gravhøje, der stadig er synlige i landskabet. At der skulle findes en boplads eller landsby fra yngre jernalder, ja det burde måske heller ikke komme som den helt store overraskelse. Således blev der allerede i 1942 ved tørvegravning syd for byen fundet en mindre skatenedlæggelse fra denne periode (ca. 550 e.Kr.). Skatten bestod af 14 såkaldte guldrakteater (amuletter) og 27 perler fortrinsvis af glas. Det hele var lagt ned i en læderpung og var enten ment som et offer eller gemt af vejen til dårligere tider. Med et sådant fund er sandsynligheden for en tilknyttet bebyggelse i nærheden stor.



Figur 1. Udgravningens placering er markeret med en rød ring. Nederst t.v.: Viborg Kommune markeret på Danmarks kortet.

Viborg Museums j.nr.:  
Lokalitetsnavn:  
Sogn og kommune:  
Sted- og lokalitetsnummer:

VSM 08917  
Kokær Høj  
Tapdrup Sogn i Viborg Kommune.  
130813-80

Forsidefoto:

I forgrunden grubehus K5 under udgravning i baggrunden Morten V. Rasmussen i færd med opmåling med RTK-GPS ved hus K3.  
Foto: Mikkel Kielsen, Viborg Museum.

Copyright

Viborg Museum 2021

Indeholder data fra Styrelsen for Dataforsyning og Effektivisering, WMS-tjenesten

Da museet i efteråret 2005 blev informeret om planer om byggemodning af området nord for gravhøjen Kokær Høj, var det derfor museets indstilling, at der burde prøvegraves i god tid inden anlægsarbejdet skulle gå i gang. I november 2005 blev prøvegravningen foretaget, og den viste, at der var en stor koncentration af fortidsminder, fortrinsvis stolpehuller, men også gruber og andre relaterede anlægsspor, dukkede frem i søgegrøfterne.

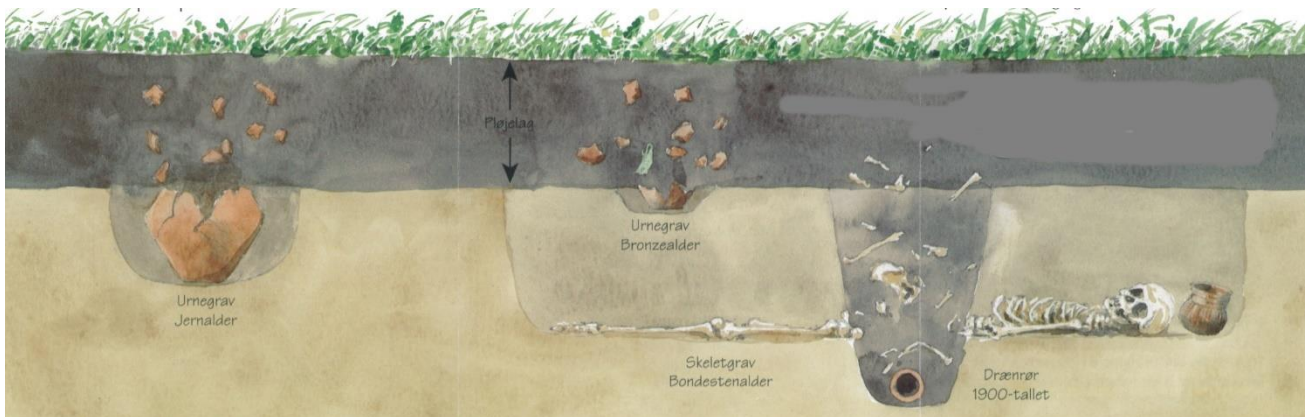
I 2006 blev der udgravet et ca. 7.600 m<sup>2</sup> stort område forud for byggemodningen. Der blev undersøgt 3 gårdsanlæg fra yngre romersk jernalder, hvoraf det ene formentlig lå i to faser. I forbindelse med disse blev der ligeledes udgravet et grubehus. Endvidere blev der undersøgt 8 treskibede hustomter fra førromersk jernalder samt relaterede gruber (primær tidlig førromersk jernalder). Endeligt blev der undersøgt 3 hustomter, der ud fra formen formentlig skal dateres til tidlig middelalder.

I alt blev der undersøgt 22 hustomter og 4 hegnsforløb.

To byggegrunde blev ikke undersøgt, da de tilhørte en anden lodsejer. Først i 2020 skulle disse grunde potentielt sælges, og lodsejer valgte derfor at få grundene undersøgt og ryddet for arkæologi før et salg.

## En udgravning

Ved arkæologiske udgravninger i det åbne land fjernes pløjelaget med gravemaskine, indtil man når urørte lag, kulturlag eller råjordsfladen under pløjelaget. Ploven har vendt det øverste lag rundt utallige gange på dyrkede arealer, så selvom dette lag skulle indeholde genstande, er det meget få sikre oplysninger, der kan hentes her. Har der været beboelse på samme sted over lang tid, vil der kunne ophobes lag af affald og spor af udjævnede hustomter, disse betegnes som kulturlag. Ved Kokær var der ikke bevaret sådanne kulturlag nogen steder. Derimod kunne man se mørke stolpehuller og andre anlægsspor gravet ned i den lys-gule, lerede råjord, som er aflejret af isen før menneskets indvandring. Ved prøvegravningen i 2005 blev pløjelaget skrællet af i lange baner, hvorved eventuelle anlægsspor, der har været gravet dybere end det nuværende muldrag, kunne observeres.



Figur 2. Skematisk eksempel på anlægsspor under pløjelaget. Tegning: Fra Vejle Amt.



## Det omkringliggende landskab

Området nord for Kokær Høj er et udfladende plateau i den sydlige ende af en større morænebakke. Området afgrænses mod øst og syd af en smeltevandsdal ned mod Nørreå, der ligger ca. 900 m mod syd i luftlinje, på den anden side af det nuværende Tapdrup. Undergrunden bestod på de to undersøgte grunde primært af let sandet moræneler.

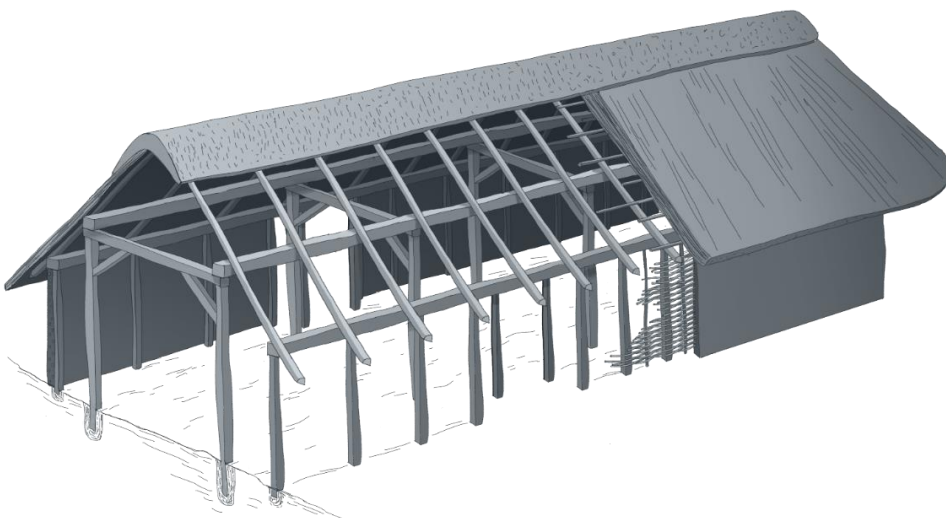


Figur 3: Udsnit af de høje maalebordsblade fra sidst i 1800-tallet med kendte arkæologiske registreringer indtegnet. Fra Fund & Fortidsminder.

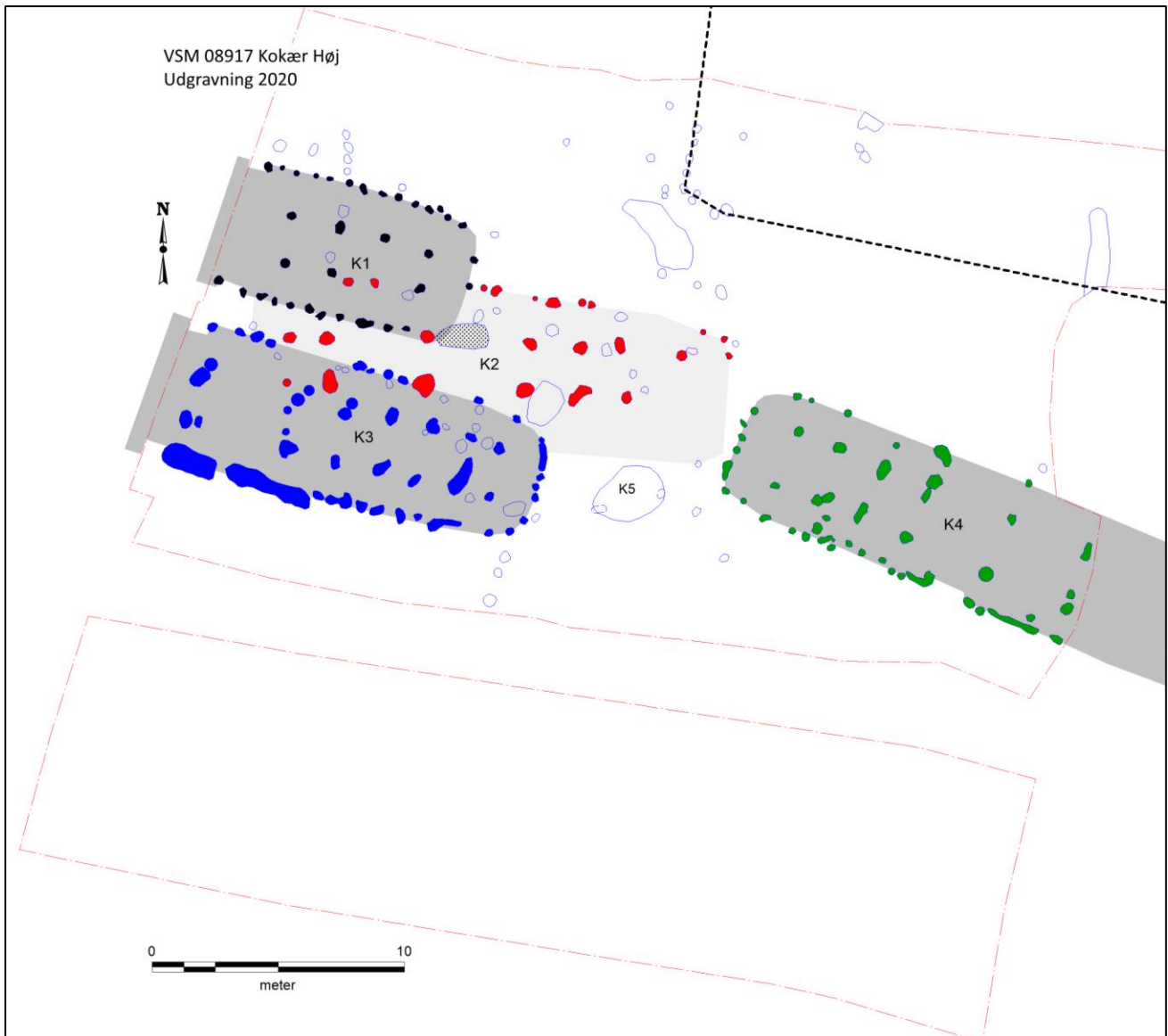
## Udgravningens resultater

Ved undersøgelserne af de to resterende byggegrunde blev der udgravet resterne af 4 hustomter af den såkaldte treskibede type, samt et grubehus.

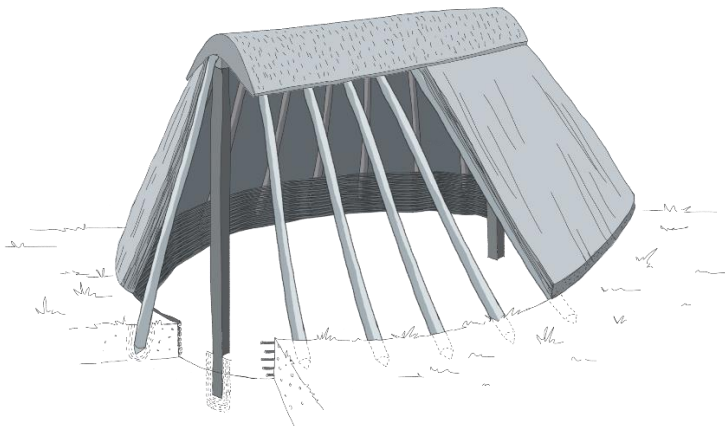
Treskibet betyder, at der på langs ned gennem huset har stået to rækker kraftige stolper, som delte huset i tre dele eller "skibe". Disse indvendige stolper har båret taget.



Figur 4: Skitsetegning af treskibet hus med fletværksvægge. Tegning Jeanette Nørgaard, Viborg Museum.

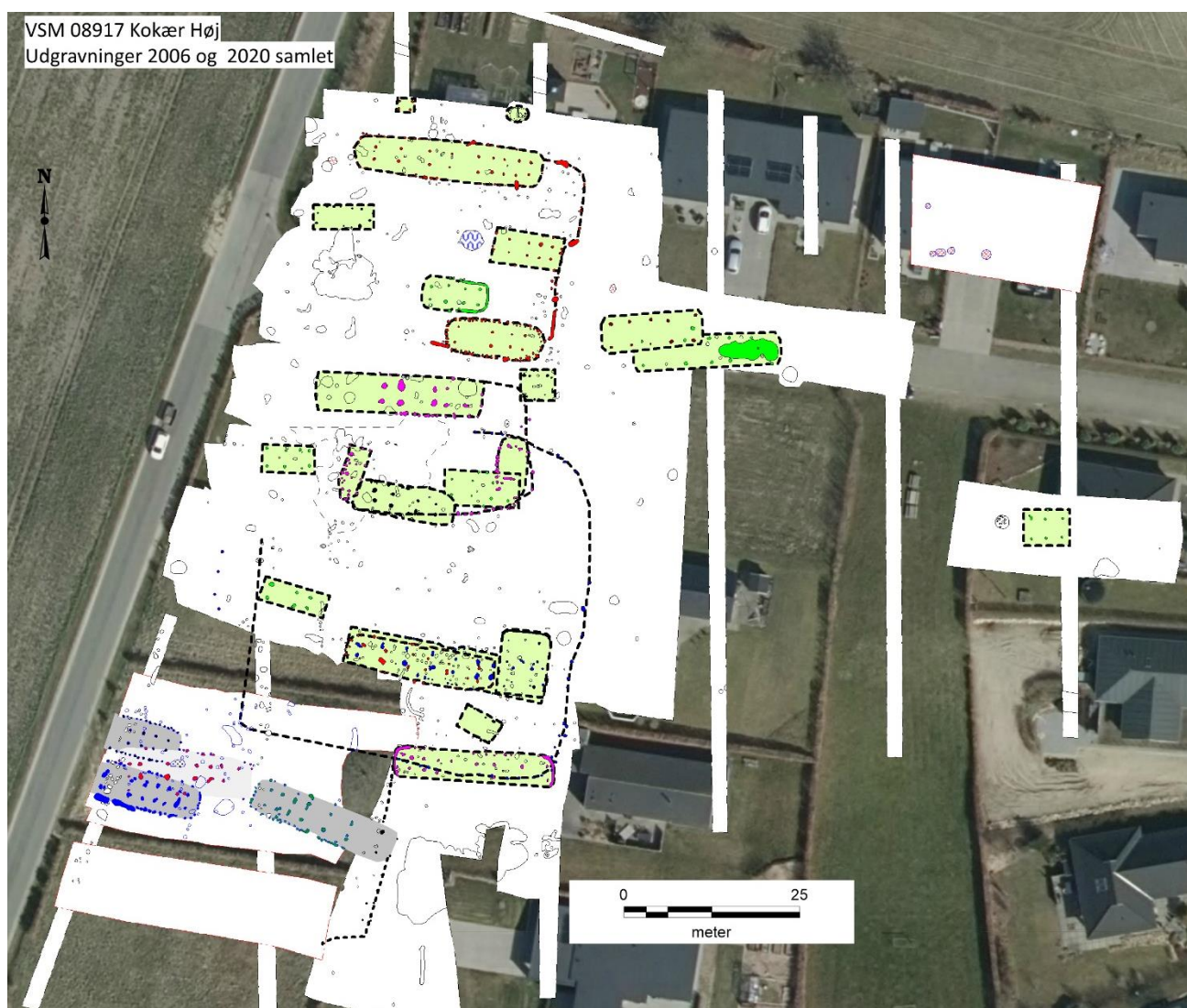


Figur 5: Oversigt over de undersøgte områder i 2020. Med rød stiplede linje er angivet afgrænsning af udgravningsfelterne. Med farvede pletter er angivet stolpehuller, som hører til de forskellige hustomter. Den sydlige del var fundtom.



Figur 6: Skematisk eksempel på grubehus, der fungerede som små værkstedshytter, ofte til vævning. Tegning Jeanette Nørgaard, Viborg Museum.





Figur 7: Samlet oversigt med søgegrøfter fra 2005, udgravning og hustomter (grønne) fra 2006 og udgravningen fra 2020 med de fire undersøgte hustomter markeret med grå nuancer.

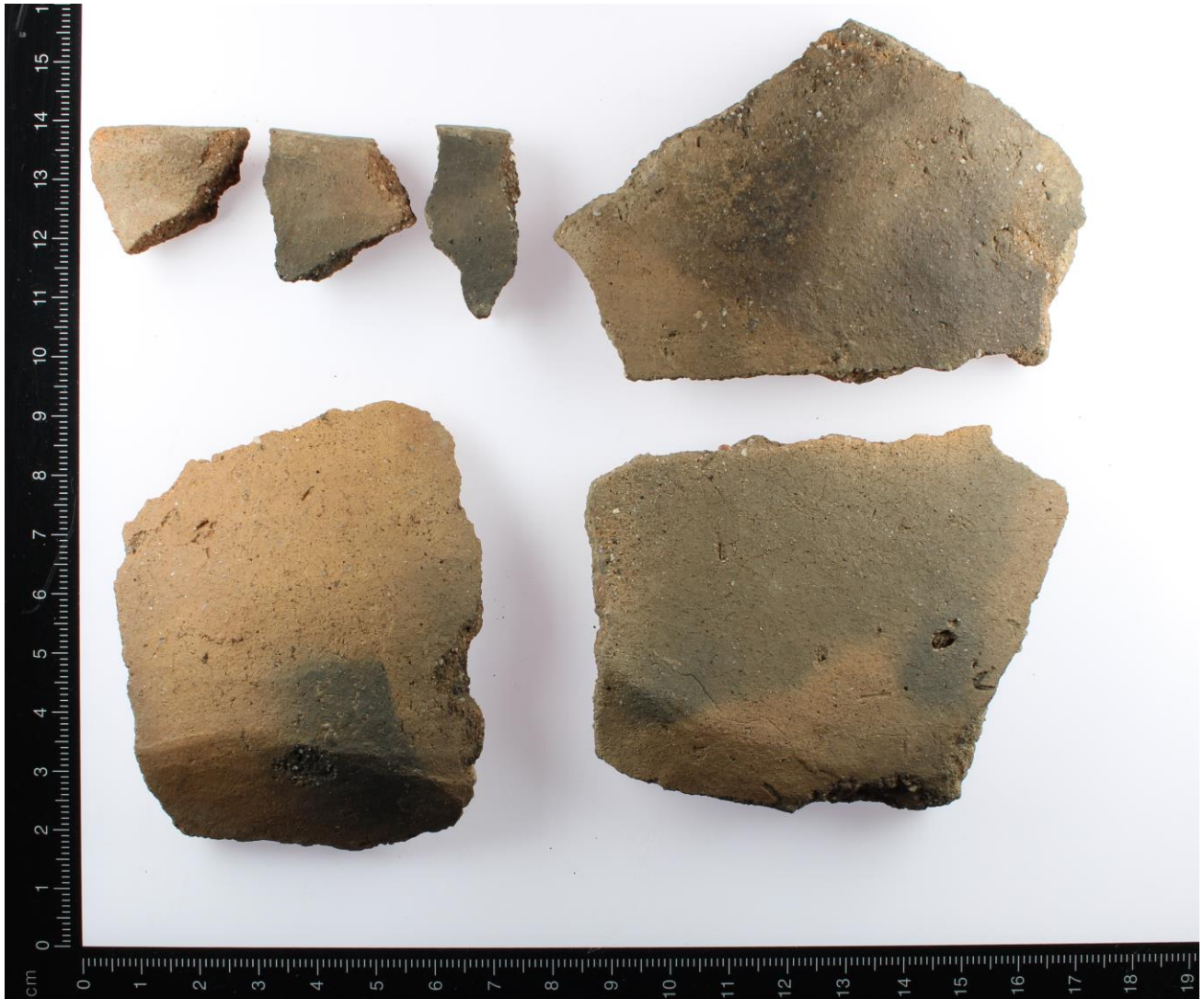
Hus K2 overlappede i grundplan med både hus K1 nord for og hus K3 syd for. Det var desværre ikke muligt at observere direkte stratigrafi (overlap) mellem stolpehuller til husene.

Østgavlen af hus K2 lå endvidere ganske tæt op ad vestgavlen til hus K4, hvorfor det anses som usandsynligt, at disse har været samtidige. Meget tyder således på, at de fire undersøgte treskibede hustomter repræsenterer hver sin fase af bebyggelse på stedet. Alle kan have været hovedhuse i gårdsanlæg.

Desværre er der kun bevaret korte hegnforløb mod øst i det undersøgte område. Det giver ikke mulighed for et godt overblik over gårdens størrelse og sammenhæng.

Undersøgelserne i 2020 har øget vores indblik i bebyggelsen ved Kokær Høj fra yngre jernalder. Med udgravningen af endnu fire treskibede hustomter og et grubehus, har vi nu i alt undersøgt 16 hustomter og dele af mindst tre gårdsanlæg fra yngre jernalder. Vi ved fra undersøgelser af nærliggende bebyggelser fra samme periode ved Batum, Foulum og Lunddorp, at bebyggelser fra denne periode kan dække store arealer på 5-10 hektar og rumme flere hundrede konstruktioner i mange faser. Prøvegravningen fra 2006 viser, at vi med al sandsynlighed har afgrænset bebyggelsen mod syd, øst og nord. De nyeste undersøgelser viser, at hustomter har ligget, hvor Taphedevej ligger i dag og dermed også med al sandsynligvis videre mod vest. Her har bebyggelsen potentielt en stor udbredelse, hvis vi altså sammenligner med de ovenfor nævnte lokaliteter.

Desværre var bevaringsforholdene på den senest undersøgte del ikke så gode, at hegnforløb fra gårdene var bevaret, hvilket gør udredningen af de enkelte gårde og følgende landsbyfaser usikker. Der er endnu ikke fundet grave, som kan knyttes til bebyggelsen fra yngre jernalder. Grave fra denne periode er ofte fåtallige i forhold til det antal indbyggere, man må formode, der har været i bebyggelserne. Meget tyder på, at kun et fåtal har fået en begravelse, der har sat sig spor, som vi kan genfinde i dag. Den største del af befolkningen må være sendt hinsides med mere overfladiske ligbål og kun de få fik en jordfæstebegravelse.



Figur 8: Et udvalg af lerkarskår fundet i grubehus K5. Foto: Mikkel Kielsen, Viborg Museum.

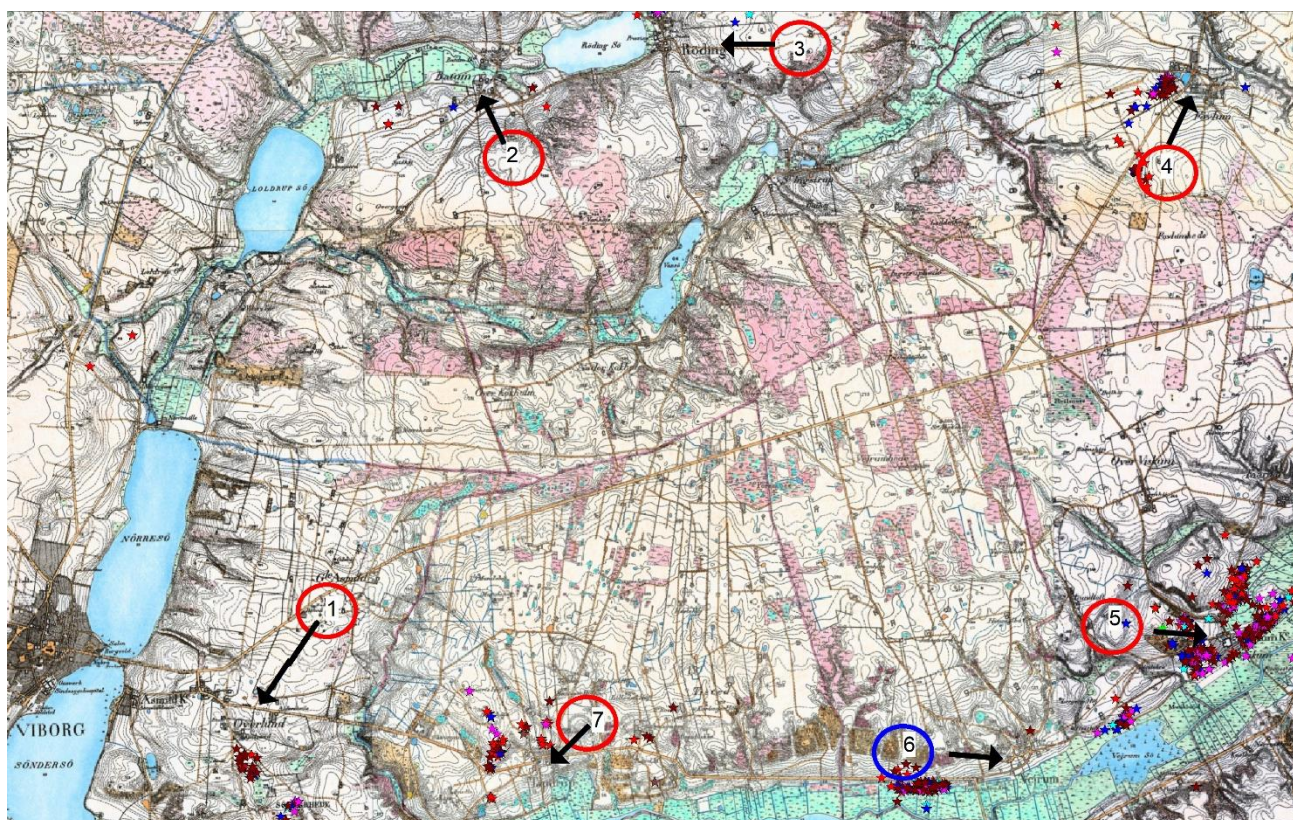


## Kokær Høj i lokalt perspektiv

Ca. 600 m vest for det aktuelle område udgravede Viborg Stiftsmuseum i 2003 en jordfæstegrav fra yngre romersk jernalder. En dreng havde under leg fundet lerkar i en skrænt af en mindre sandgrav lige syd for gården Svinhøjegård, hvorved graven blev erkendt.

Fra 2006, hvor museet sidst gravede ved Kokær Høj, og til 2020 er der gået intenst med metaldetektor i området omkring Tapdrup. På markerne nord for Tapdrup, mellem Kokær og graven ved Svinhøjegård, er der fundet fibler (dragtspænder), beslag og mønter fra yngre germansk jernalder, vikingetid og middelalder. Det indikerer kontinuerlig bebyggelse i området fra bebyggelsen ved Kokær Høj i yngre romersk jernalder frem til etableringen af kirken og landsbyen, der stadig ligger der i dag.

Ved udgravningen i 2006 blev der ikke udtaget prøver til naturvidenskabelige dateringer. Derfor var det ikke muligt at understøtte de formodede dateringer af de undersøgte hustomter og gårdsanlæg. Ved udgravningen i 2020 har vi sikret materiale til naturvidenskabelige dateringer fra de fire treskibede hustomter og grubehuset.



Figur 9: Udsnit af de høje maalebordsblade med området øst for Viborg. Med røde cirkler er kendte bebyggelser fra yngre romersk og ældre germansk jernalder markeret. Pilene angiver, hvor det tolkes at bebyggelserne flytter hen efter de ophører midt i 500-tallet. Ved Vejrumbro (nr. 6, blå cirkel) kendes endnu ikke bebyggelsen arkæologisk, men kun en mængde detektorfund, der er angivet med stjerner. 1) Højlund > Overlund. 2) Duehøj > Batum. 3) Meldgård > Rødding. 4) Foulum Hede > Foulum. 5) Lunddorp > Viskum Hovedgård. 6) Vejrumbro > Vejrumbro. 7) Kokær Høj > Tapdrup.

Dermed bliver det muligt at belyse, om bebyggelsen ved Kokær Høj følger det samme mønster, som tegner sig ved de øvrige bebyggelser fra samme periode, der de seneste år er undersøgt øst for Viborg. Her peger alle dateringer nemlig på, at de store bebyggelser fra yngre romersk jernalder fortsætter ind i ældre germansk jernalder, men så med et ret markant og ensartet skel i midten af 500-tallet ophører og flytter til nye placeringer. Meget tyder på, at bebyggelserne herefter allerede placerer sig i landskabet i et mønster som matcher de middelalderlige landsbyer, som stadig ses i landskabet i dag.



Dette understøttes af de senere års mange detektorfund, der viser en spredning af fund fra yngre germansk jernalder og vikingetid, der i vid udstrækning grupperer sig omkring landsbyer med tidlig middelalderlige bykerner og kirker samt omkring storgårde og godser, som eksempelvis Viskum Hovedgård, der også kan følges tilbage til middelalderen.



*Figur 10: Detektorfund fra området mellem Kokær Høj og Svinhøjgård nord for Tapdrup. Øverst til venstre fra vikingetid en byzantinsk sølvmønt af typen Basilius II. (slutningen af 900-tallet) Omgjort til hængesmykke. Øverst til højre fra slutningen af vikingetid eller starten af middelalderen et stykke af dragtspænde i Urnes stil (1050-1100 e.Kr.). Nederst til venstre en engelsk sølvmønt, en såkaldt longcross penny slået under Edward III 1327-1377. Nederst til højre et lille vedhæng i guld. Motivet er IHS-monogram og hører formentlig hjemme i renæssancen. Fotos: Mikkel Kielsen, Viborg Museum.*



*Figur 11: Et udvalg af de ofrede guldbrakteatre, der blev fundet ved Viskum Hovedgård i 2010. Fotoet er taget bag i museet bil umiddelbart efter de blev pillet op af jorden.*

*I 1942 blev der gjort et endnu større fund af guldbrakteatre syd for Tapdrup. Desværre findes der ikke et samlet foto af disse.*

*Foto: Mikkel Kielsen, Viborg Museum.*



## Relevant litteratur

Ethelberg, Per; Nis Hardt, Bjørn Poulsen & Anne Birgitte Sørensen 2003: Det sønderjyske landbrugs historie: jernalder, vikingetid og middelalder. Haderslev.

Jensen, Jørgen 2003: Danmarks Oldtid – Ældre Jernalder 500 f.Kr. - 400 e.Kr. København.

Jensen, Jørgen 2004: Danmarks Oldtid – Yngre Jernalder og vikingetid 400 - 1050 e.Kr. København.

Boddum, Sanne & Mikkel Kiildsen, Lars Agersnap Larsen, Kamilla Fiedler Terkildsen 2015: Arkæologi i lange linjer. 92 km arkæologi, 73 fortællinger, 5.000 års historie. Bygherrerapport nr. 80. Viborg Museum, 2015.

## Relevante hjemmesider

*Fund og fortidsminder* er et nationalt register over fortidsminder, og steder, hvor museerne har gjort arkæologiske fund. Registret indeholder både fortidsminder, som er synlige i landskabet, og fortidsminder, der ligger skjult under jorden, og kun kendes fra arkæologiske undersøgelser. Der er offentlig adgang til registeret via Slots- og Kulturstyrelsens hjemmeside: [www.kulturarv.dk/fundogfortidsminder](http://www.kulturarv.dk/fundogfortidsminder).

På Viborg Museums hjemmeside kan man læse om større igangværende udgravninger under *Aktuelle udgravninger*. Desuden kan man se og læse om *Månedens detektorfund*, samt læse om tidligere udgravninger under *Kulturhistoriske rapporter*. Viborg Museums hjemmeside: [www.viborgmuseum.dk](http://www.viborgmuseum.dk).

## Diverse oplysninger

Viborg Museums j.nr.:	VSM 08917
Lokalitetsnavn:	Kokær Høj
Sogn og kommune:	Tapdrup Sogn i Viborg Kommune
Sted- og lokalitetsnummer:	130813-80
Slots- & Kulturstyrelsens j.nr.:	19/07260
Bygherre:	Privat
Areal:	Ca. 1200 m <sup>2</sup>
Maskine fra:	RK Maskinudlejning, maskinfører Klaus
Deltagere i udgravningen:	Mikkel Kielsen (daglig udgravningsleder), Kamilla F. Terkildsen (sagsansvarlig), Simon Neve (arkæologi-studerende), Morten V. Rasmussen (arkæolog),

Dokumentationsmaterialet bestående af udgravningsberetning, tegninger, gis-data, fund, fotos m.v. opbevares på Viborg Museum, Hjultorvet 4, 8800 Viborg.

Undersøgelsen er betalt af bygherre.





## Om kulturhistorisk rapport

Efter afslutningen af en arkæologisk undersøgelse udarbejdes altid egentlig udgravningsrapport, der indeholder den faglige dokumentation, samt en kulturhistorisk rapport til bygherren. Den kulturhistoriske rapport giver en oversigt over undersøgelsens forløb og resultater, samt sætter resultatet ind i en kulturhistorisk sammenhæng.

Viborg Museum udgiver de kulturhistoriske rapporter i en fortløbende serie, som indtil 2017 blev kaldt bygherrerapporter. Rapporterne er tilgængelige på museets hjemmeside: [www.viborgmuseum.dk](http://www.viborgmuseum.dk).

## Liste over Viborg Museums kulturhistoriske rapporter

1. Båndruplund - en boplads fra bronzealder og tidlig jernalder. Martin Mikkelsen. 2004.
2. Nordentofte, Skals - en boplads fra sen yngre stenalder, bronzealder og tidlig jernalder. Martin Mikkelsen og Mikael H. Nielsen. 2004.
3. Brokbakken - en samlingsplads fra bronzealder og en gravplads fra ældre jernalder. Martin Mikkelsen og Mikael H. Nielsen. 2004.
4. Lynderup SV - et aktivitetsområde fra sen yngre stenalder og bronzealder. Martin Mikkelsen og Mikael H. Nielsen. 2006.
5. Teglværksvej - en boplads fra ældre bronzealder. Martin Mikkelsen. 2005.
6. Klejtrup Syd - en boplads fra sen yngre stenalder / tidlig ældre bronzealder. Marianne Høyem Andreasen. 2005.
7. Krogen, Aidt. Gravplads, huse, kirke og agersystemer fra jernalder og middelalder. Njal J. Geertz og Astrid Skou Hansen. 2012.
8. Højvangen, Ørum. Kamilla Fiedler Terkildsen og Martin Mikkelsen.
9. Stenshede - en gravhøj og andre fund fra yngre stenalder. Sanne Boddum og Martin Mikkelsen. 2006.
10. Ørum Sportsplads - et aktivitetsområde fra ældre jernalder. Mikael H. Nielsen. 2005.
11. Sundstrup Øst - en boplads fra yngre stenalder. Mikkel Kiildsen. 2006.
12. Ettrupvej, Fjelsø - to aktivitetsområder fra bronzealder eller jernalder. Kamilla Fiedler Terkildsen. 2006.
13. Løvel Syd - bebyggelse spor fra yngre bronzealder og ældre germansk jernalder. Malene R. Beck & Dorthe Kaldal Mikkelsen. 2006.
14. Skaldehøj og Arildsvej - to bopladser fra førromersk jernalder. Mikkel Kiildsen. 2006.
15. Liseborg - et forsvarsværk fra tidlig førromersk jernalder. Dorthe Kaldal Mikkelsen. 2009.
16. Lindum syd - langhus fra middelalderen. Jesper Hjerminde. 2006.
17. Søhuset, Viborg - på kanten af middelalderbyen. Marianne Greve Iversen. 2006.
18. Formyre SØ - hustomt og grave fra sen ældre bronzealder - fladmarksgravpladser fra tidlig jernalder. Martin Mikkelsen. 2009.
19. Tindbækvej 25 - Gravhøj fra enkeltgravskultur. Martin Mikkelsen og Mikkel Kiildsen. 2007.
20. Langmosegård - en boplads fra yngre bronzealder. Martin Mikkelsen. 2007.
21. Løgstrup SØ - en boplads fra yngre jernalder - aktivitetsspor fra yngre bronzealder. Sanne Boddum, Mikkel Kiildsen & Mikael H. Nielsen. 2007.
22. Viborg Vestermark - Bopladser fra bronzealderen. Martin Mikkelsen. 2020.
23. Ridder Munks Vej - En gravplads m.m. fra stenalder, bronzealder og jernalder. Sanne Boddum og Martin Mikkelsen. 2007.
24. Rødding SV - bebyggelse fra yngre bronzealder og ældre førromersk jernalder. Mikkel Kiildsen. 2009.
25. Randrup Mølle - et langhus med forsænket østende fra yngre stenalder. Sidsel Wåhlin og Martin Mikkelsen. 2008.



26. Spangsdal II og Gl. Asmild. Gårdsanlæg fra Middelalder og nyere tid. Mette Klingenberg og Lars Agersnap Larsen. 2010.
27. Bjerring Hede - bopladser og gravplads fra ældre jernalder. Asger V. Amundsen, Tobias Danborg Torfing og Martin Mikkelsen. 2012.
28. Liseborg Høje - boplads fra yngre bronzealder - begravelse i vognfading fra vikingetid. Elin Vanting & Dorthe Kaldal Mikkelsen. 2009.
29. Stenshede Syd - Gravhøj fra enkeltgravskultur - bopladser fra yngre bronzealder og ældre jernalder. Claus Sørensen og Martin Mikkelsen. 2009.
30. Hjortdalgård - en boplads fra ældre jernalder. Claus Frederik Sørensen og Dorthe Kaldal Mikkelsen. 2009.
31. Sønder Mose - en bebyggelse fra ældre bronzealder. Dorthe Kaldal Mikkelsen. 2009.
32. Rådmandshus - bebyggelse fra yngre vikingetid og ældre middelalder på Viborg Vestermark. Mikkel Kielsen. 2009.
33. Højlund Spangsdal I - landsby fra yngre jernalder. Sanne Boddum. 2009.
34. Rugballegård - brandgrave og boplads fra førromersk jernalder. Martin Mikkelsen. 2009.
35. Kokær Høj - bebyggelse fra jernalder. Mikkel Kielsen. 2009.
36. Birgittelyst - boplads og aktivitetsområde fra yngre bronzealder og førromersk jernalder samt vejforløb fra historisk tid. Jakob Westermann og Dorthe Kaldal Mikkelsen. 2009.
37. Ørum Industrivej - boplads fra yngre bronzealder og førromersk jernalder. Elin Vanting. 2009.
38. Mølgård, Resen - boplads fra førromersk jernalder. Martin Mikkelsen, Mikkel Kielsen, Kamilla F. Terkildsen. 2009.
39. Iller - en bebyggelse fra yngre jernalder. Kamilla Fiedler Terkildsen og Dorthe Kaldal Mikkelsen. 2020.
40. Toftumvej, Mønsted. Jættestuetomt fra yngre stenalder samt boplads fra romersk jernalder. Kamilla Fiedler Terkildsen. 2009.
41. Hulbækvej 31 - boplads og grave fra ældre jernalder. Martin Mikkelsen. 2009.
42. Hørup - bebyggelse spor fra ældre og yngre jernalder. Mikkel Kielsen & Dorthe Kaldal Mikkelsen. 2009.
43. Tindbæk Hestehave - en boplads fra yngre stenalder samt en boplads og en urnegrav fra yngre jernalder. Sanne Boddum. 2010.
44. Møllegård, Klejtrup - boplads fra sen yngre stenalder og bronzealder. Sanne Boddum. 2010.
45. Neder Hallum, Ravnstrup - bebyggelse og aktivitetsspor fra germansk jernalder og vikingetid. Mette Klingenberg. 2010.
46. Løgstrup Nord - bebyggelse fra yngre stenalder til førromersk jernalder. Mikkel Kielsen. 2010.
47. Haugårdvej 17 - en bebyggelse fra yngre bronzealder. Lars Agersnap Larsen. 2010.
48. Ørndrup Vest - aktivitetsspor fra yngre stenalder og bebyggelse fra yngre bronzealder og ældre jernalder. Sanne Boddum. 2010.
49. Skals Nord - en bebyggelse fra yngre bronzealder og/eller tidlig førromersk jernalder. Lars Agersnap Larsen. 2010.
50. Hestdalvej, Viborg Vestermark - bebyggelse fra yngre vikingetid og ældre middelalder. Mikkel Kielsen. 2011.
51. Hjarbækvej - en lille samlingsplads fra yngre bronzealder. Lars Agersnap Larsen. 2011.
52. Tapdrup Vest - bebyggelse og aktivitetsområde fra ældre jernalder samt overpløjet gravhøj fra yngre stenalder. Mikkel Kielsen. 2011.
53. Troelstrup - bebyggelse fra ældre jernalder. Mikkel Kielsen. 2011.
54. Duehøj Syd - boplads og begravelse fra bronzealderen. Martin Mikkelsen. 2011.
55. Toftum - boplads fra ældre jernalder. Kamilla Fiedler Terkildsen. 2011.
56. Hvolris Skovbakke, Hvolris Jernalderlandsby. Martin Mikkelsen. 2011.
57. Låstrup Bakken - boplads fra yngre bronzealder. Bente Grundvad, Sidsel Wåhlin, Kamilla Fiedler Terkildsen og Martin Mikkelsen. 2011.
58. Kragssøgård - boplads fra yngre bronzealder. Martin Mikkelsen. 2011.





59. Liseborg Høje II - Små treskibede huse fra yngre stenalder. Kamilla Fiedler Terkildsen og Martin Mikkelsen. 2011.
60. Korsbakken og Havhus - bebyggelse fra yngre romersk - ældre germansk jernalder Bente Grundvad Nielsen og Kamilla Fiedler Terkildsen. 2011.
61. Domdalsgård - gravplads fra ældre romersk jernalder, - landsby fra ældre og yngre germansk jernalder. Kamilla Fiedler Terkildsen og Sanne Boddum. 2011.
62. Bygdalgård - bebyggelse fra yngre stenalder til slutningen af bronzealderen. Mikkel Kielsen & Sidsel Wåhlin. 2012.
63. Kærgård, Daugbjerg. En landsby med tekstilproduktion fra yngre jernalder. Mette Klingenberg og Kamilla Fiedler Terkildsen. 2012.
64. Spangsdal II - Boplads fra yngre bronzealder og/eller ældre jernalder. Sanne Boddum. 2012.
65. Abildal. En boplads fra sen yngre stenalder, samt brandgrave fra yngre bronzealder. Lars Agersnap Larsen. 2012.
66. Mammen Søndervang - bebyggelse og aktivitetsområde fra yngre bronzealder. Mikkel Kielsen. 2012.
67. Kvorning 9a - boplads fra yngre bronzealder – gravplads og bebyggelse fra yngre romersk jernalder. Sanne Boddum. 2012.
68. Hulbæltet ved Liseborg - nye resultater. Astrid Skou Hansen. 2012.
69. Selli Ager, Aidt. En urnegrav med ringgrøft fra sen førromersk jernalder og en gravplads fra ældre vikingetid. Marianne Greve Iversen, Martin Mikkelsen og Astrid Skou Hansen. 2012.
70. Aalestrup. To bebyggelser fra førromersk jernalder. Kamilla Fiedler Terkildsen. 2012.
71. Rishøjen - bebyggelse fra yngre stenalder og bebyggelse og gravplads fra yngre bronzealder/ældre førromersk jernalder samt tre grave i én, måske fra yngre jernalder. Kamilla Fiedler Terkildsen. 2012.
72. Begravelser og kirkegårdshegn fra Sct. Mathias kirkegård i Viborg. Jesper Hjeremind. 2012.
73. Asmild Klostervej. Bebyggelse fra yngre bronzealder og ældre middelalder. Lars Agersnap Larsen. 2013.
74. Nederhede. Aktivitetsområde fra yngre stenalder. Kamilla Fiedler Terkildsen. 2013.
75. Spangsbjerg. Bebyggelse og skattefund fra yngre jernalder. Astrid Skou Hansen. 2014.
76. Linjearkæologi på et Naturgasprojekt. Martin Mikkelsen. 2014
77. Vammen - bebyggelse fra vikingetid/tidlig middelalder. Lotte Bach Christensen. 2014.
78. Spangsdal II - Flere faser af et gårdsanlæg i Gl. Asmild fra middelalder/renæssance frem til 1800-tallet. Lars Agersnap Larsen. 2014.
79. Hulager - bebyggelse fra ældre bronzealder. Casper Sørensen. 2014.
80. Arkæologi i lange linjer. 92 km arkæologi, 73 fortællinger, 5.000 års historie. Sanne Boddum, Mikkel Kielsen, Lars Agersnap Larsen og Kamilla Fiedler Terkildsen. 2015.
81. Stanghedevej 13 - bebyggelse fra yngre jernalder. Mikkel Kielsen. 2015.
82. Asmild Mark SV. Bebyggelse fra Bronzealderen. Casper Sørensen. 2015.
83. Vestre Skivevej, Kopperup - Bebyggelse fra yngre jernalder. Ida Westh Hansen. 2015
84. Gullev-Bøgeskov. Bopladsfund fra stenalder, bronzealder og jernalder. Martin Mikkelsen. 2016
85. Sct. Ibs Gade 41, Viborg. En stenkælder. Rikke Isler. 2016.
86. Låstrupbakken II - en boplads fra yngre bronzealder og tidlig ældre jernalder. Martin Mikkelsen. 2016.
87. Hovedgaden 3a, Løgstrup - bebyggelse fra yngre jernalder og aktivitetsspor fra yngre bronzealder. Ida Westh Hansen. 2016.
88. Sct. Leonis Gade 12 i Viborg. Middelalderlige begravelser til Sct. Drotten Kirke. Gerry Michael Keyes. 2007.
89. Vestergård - Bebyggelse fra yngre bronzealder til yngre jernalder. Ida Westh Hansen og Katrine Vestergaard. 2018.
90. Bjerregrav Sydøst. Bebyggelse fra ældre middelalder. Kamilla Fiedler Terkildsen. 2017.
91. Bebyggelse fra førromersk jernalder i Viborgs nordøstlige del. Kamilla Fiedler Terkildsen, Mikael Holdgaard Nielsen, Mikkel Kielsen og Sidsel Wåhlin. 2017.

92. Foulum Hede. Bebyggelse og gravplads fra yngre jernalder, hulbælte fra ældre jernalder, ild-/koge-gruberække og bebyggelse fra yngre bronzealder samt gravhøje fra yngre stenalder. Ida Westh Hansen. 2017. (Findes også på engelsk).
93. Neder Kokholm. Bebyggelse fra yngre bronzealder. Katrine Vestergaard. 2017.
94. Sct. Mogens Gade 1. Bebyggelse fra middelalder til 1700-tallet. Morten Valdorff Rasmussen & Lars Agersnap Larsen 2019.
95. Duehøj SV. Bebyggelse fra yngre bronzealder og landsby fra yngre jernalder. Mikkel Kielsen. 2019.
96. Møgelkjær II. Bebyggelse yngre bronzealder. Morten V. Rasmussen. 2019.
97. Kalkværksvej. Bebyggelse fra yngre bronzealder. Katrine Vestergaard. 2019.
98. Kvorning 13g. Bebyggelse fra bronzealderen og aktivitetsspor fra stenalderen. Katrine Vestergaard. 2020.
99. Tinghøj. Landsby fra yngre bronzealder og yngre jernalder. Katrine Vestergård. 2020.
100. Ørum Sydvest. Boplads fra yngre bronzealder og ældre jernalder. Ida Westh Hansen. 2020.
101. Løgstrup Nord II. Bebyggelse fra ældre jernalder. Mikkel Kielsen 2020.
102. Tastumvej 11. Bebyggelse fra yngre romersk jernalder. Morten V. Rasmussen. 2020
103. Rogenstrupvej 44. Bebyggelse fra førromersk jernalder. Morten. V Rasmussen 2020.
104. Vinkel. Bebyggelse og produktionsspor fra middelalder. Katrine Vestergaard 2020.
105. Koldbæk – Nonbo. Bebyggelse fra bronzealder og middelalder. Mikkel Kielsen 2020.
106. Koldingvej 61-69, Viborg. Bebyggelse og aktivitetsområde fra yngre bronzealder. Morten V. Rasmussen. 2020.





