An archaeological excavation site. A worker in a blue shirt and khaki shorts is using a shovel to dig in a trench. Several red and white surveying poles are placed around the site. In the background, there is a large pile of dark soil and a modern building with large windows. The scene is outdoors with trees on the left.

## Kalkværksvej, etape 3

### Bebyggelse fra yngre bronzealder

Ida Westh Hansen

Kulturhistorisk rapport 110, 2021

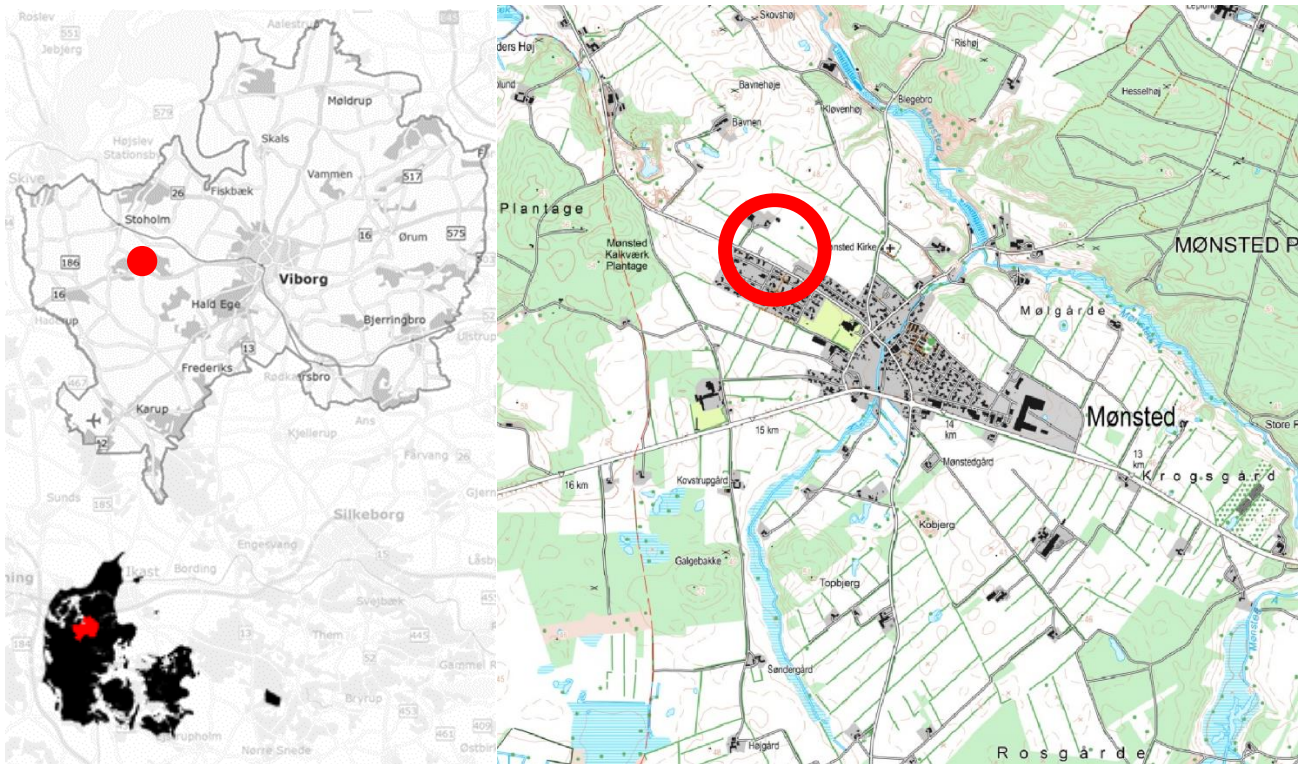


**VIBORG  
MUSEUM**



## Indledning

Da et nyt område i 2021 skulle byggemodnes i den nordvestlige udkant af Mønsted, fik Viborg Museum mulighed for at undersøgte et område på ca. 17000 m<sup>2</sup> i forlængelse af et område, der var undersøgt i 2019 og 2013. I 2019 blev der fundet spor efter en samling huse fra yngre bronzealder, så forventningen var, at der kunne findes mere bebyggelse fra bronzealderen.



Figur 1. Udgravningens placering er markeret med en rød ring. Nederst t.v.: Viborg Kommune markeret på Danmarkskortet.

Viborg Museums j.nr.:  
Lokalitetsnavn:  
Sogn og kommune:  
Sted- og lokalitetsnummer:

VSM 10021  
Kalkværksvej, etape 3  
Mønsted Sogn i Viborg Kommune.  
130110-143, -154

Forsidefoto:

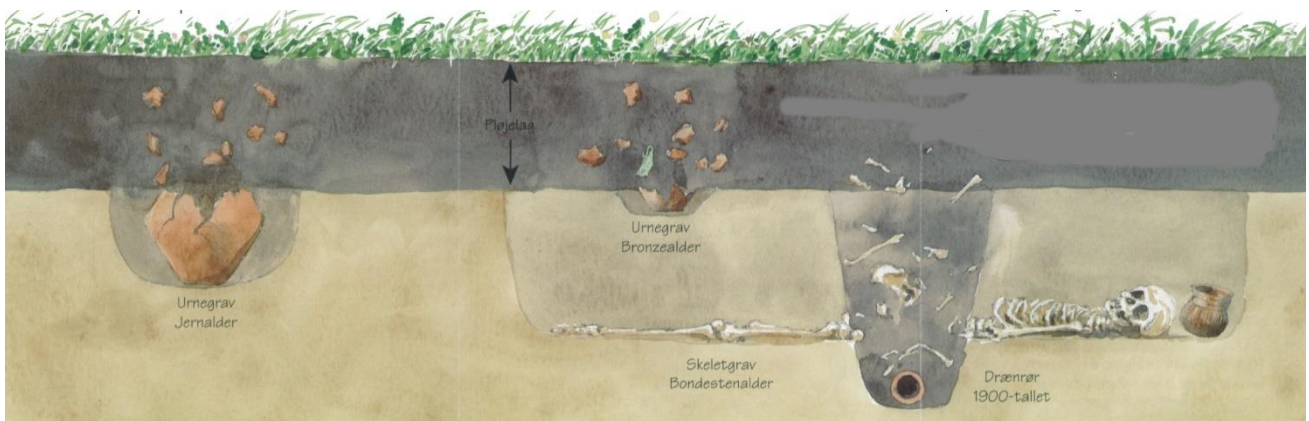
Arkæolog Casper Sørensen udgraver hus K6, markeret med landmålerstokke. I baggrunden ses et af de nybyggede huse.

## En udgravning

En arkæologiske udgravning i det åbne land starter oftest med en prøvegravning. Ved en prøvegravning bliver pløjelaget gravet af i lange nord-syd orienterede baner, kaldet søgegrøfter, hvorved eventuelle spor, der har været gravet dybere end det nuværende pløjelag, kan ses. Søgegrøfteren bliver så vidt muligt lagt nord-syd, da størstedelen af fortidens huse var øst-vest-orienteret, og sandsynligheden for at ramme sporene efter husene er derfor størst når man graver nord-syd. Det er på baggrund af prøvegravningen, at det afgøres, hvilke områder der skal undersøges ved en egentlig arkæologisk udgravning.

Ved den efterfølgende arkæologiske undersøgelse fjernes pløjelaget med gravemaskine, indtil man når undergrunden. På dyrkede arealer har ploven vendt det øverste lag rundt utallige gange. Så selvom dette lag skulle indeholde genstande, er disse omrodet og derfor giver de meget få sikre oplysninger, se figur 2. Når pløjelaget er gravet af, kan man se stolpehuller og andre spor som mørke pletter i den lyse, gule undergrund.

Det er disse spor der undersøges. Udgravningen foregår ved, at f.eks. stolpehuller snittes. Det vil sige at den ene halvdel graves bort, hvorefter det er muligt at se nedgravningens form og i nogle tilfælde spor efter de stolper, der har været brugt. Det er på baggrund af stolpehullernes placering, og hvordan de ser ud i snit og at vi kan se de forskellige huse og hustyper.



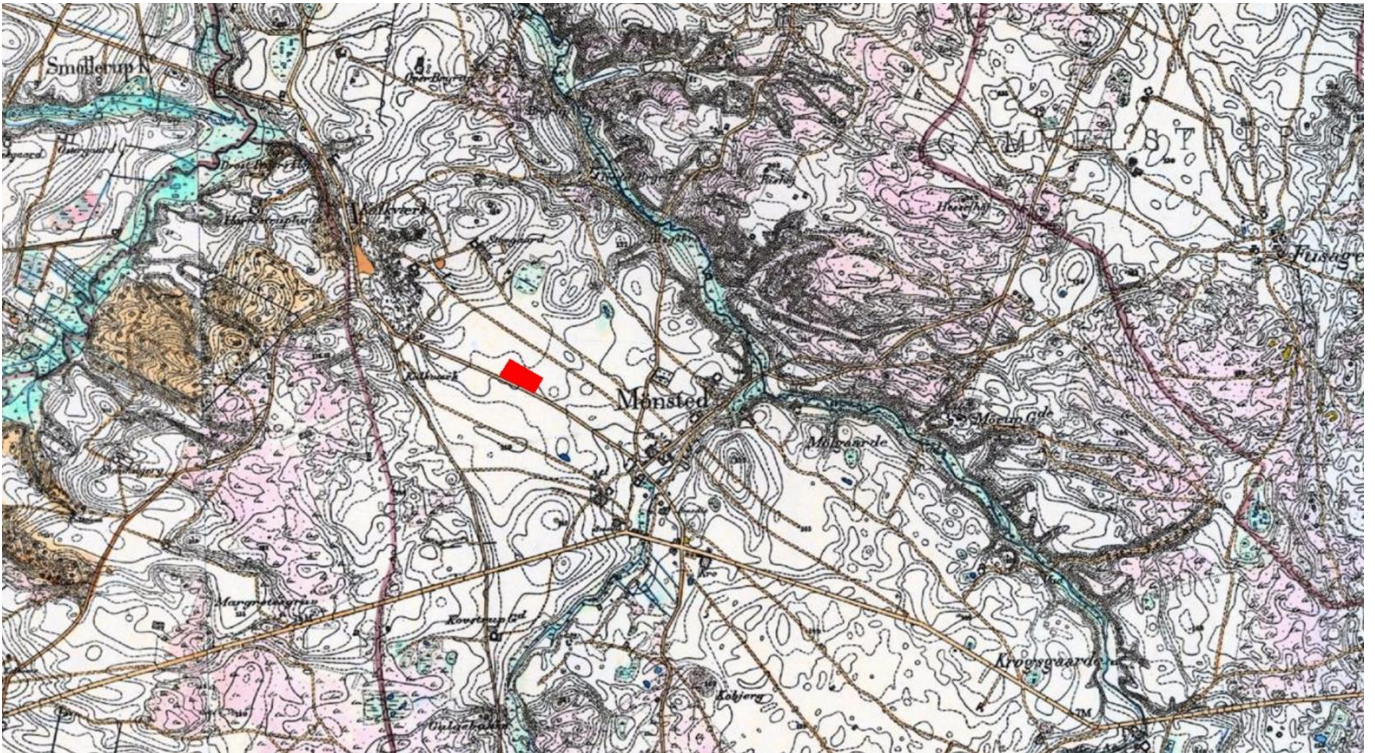
Figur 2. Skematisk eksempel på anlægsspor under pløjelaget. Tegning: Fra Vejle Amt.



Figur 3. TV.: Prøvegravningen med søgegrøfter ved Kalkværksvej i Mønsted. Th.: Et stolpehul i profil. Foto: Ida Westh Hansen, Viborg Museum.



## Det omkringliggende landskab



Figur 4. De topografiske forhold omkring det undersøgte område. Det undersøgte område er markeret med rødt. Kort: Høje målebordsblade.

Det undersøgte område ligger centralt på et plateau, der mod nordøst afgrænses af Mønsted Å. Vest og syd for afgrænses plateauet af et fladt hedeområde, i dag Daugbjerg Plantage, og mod sydøst afgrænses plateauet af en slugt, hvori der løber en forgrening til Mønsted Å. Plateauet er let kuperet med flere mindre højninger. De udgravede område ligger på et fladt lavereliggende område.

## Udgravningens resultater

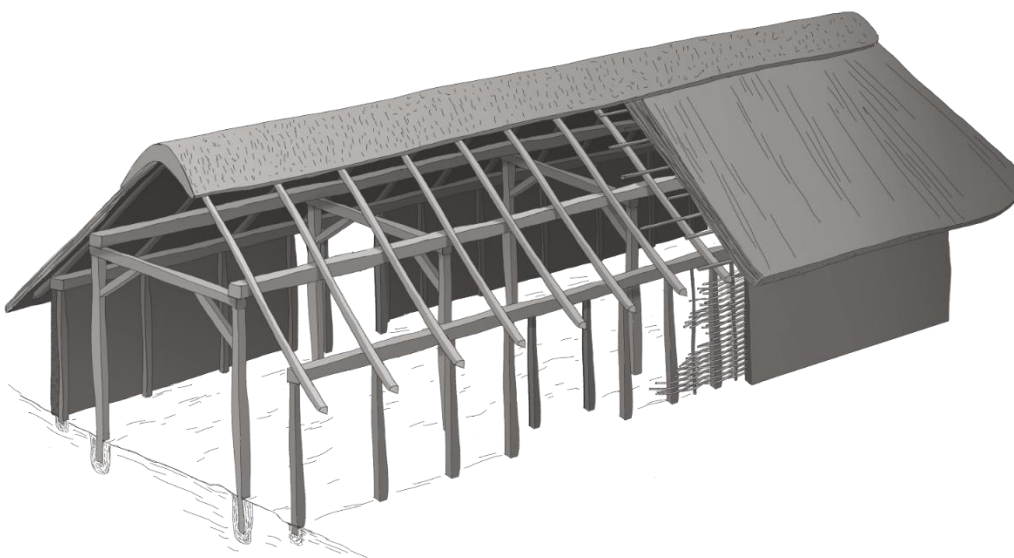
Prøvegravningen viste, at der på stedet var spor efter fortidsminder og to områder blev indstillet til udgravning. Der blev fjernet muld fra to områder, med et samlet areal på ca. 630m<sup>2</sup>. Her var der tydelige spor efter to huse fra den sidste del af bronzealderen ca. 1100-500 f.Kr., (se figur 5 for udgravningens oversigtsplan). De to huse lå i hver deres ende af det prøvegravede område, med en afstand på 150 m fra hinanden. Imellem de to felter blev der, i prøvegravningen, fundet spor efter gruber og enkelte stolpehuller og der blev udgravet under prøvegravningen.



Figur 5. Oversigtsplan over de to udgravningsfelter. Husenes omrids er markeret med lysegrå og stolpehuller er markeret med sort.

### Bebyggelse fra bronzealderen

De to huse var begge af typen treskibet langhuse, det vil sige, at husene har været opbygget med to parallelle stolperækker, der har opdelt huset i tre baner, også kaldt "skibe", se figur 6.



Figur 6. Rekonstruktionstegning af et treskibet langhus med sætvis tagbærende stolper og vægstolpehuller. I forgrunden er nedgravningerne til stolperne markeret, og det er disse vi kan genfinde i dag. Illustration: Jeanette Nørgaard, © Viborg Museum.



Det kan ses i jorden som parvise stolpehuller på række. Stolpehuller efter vægforløb omkring huset, samt markeringer af døråbninger kan i nogle tilfælde også ses. Husene fra bronzealderen var typisk bygget op af tømmer, i form af stolper, der har båret husets tagkonstruktion. Væggene var også stolpesat, dog ikke så solidt funderet som tagstolperne, og med fletværk og lerklining i mellem. Tagene har formentlig været stråtakte.

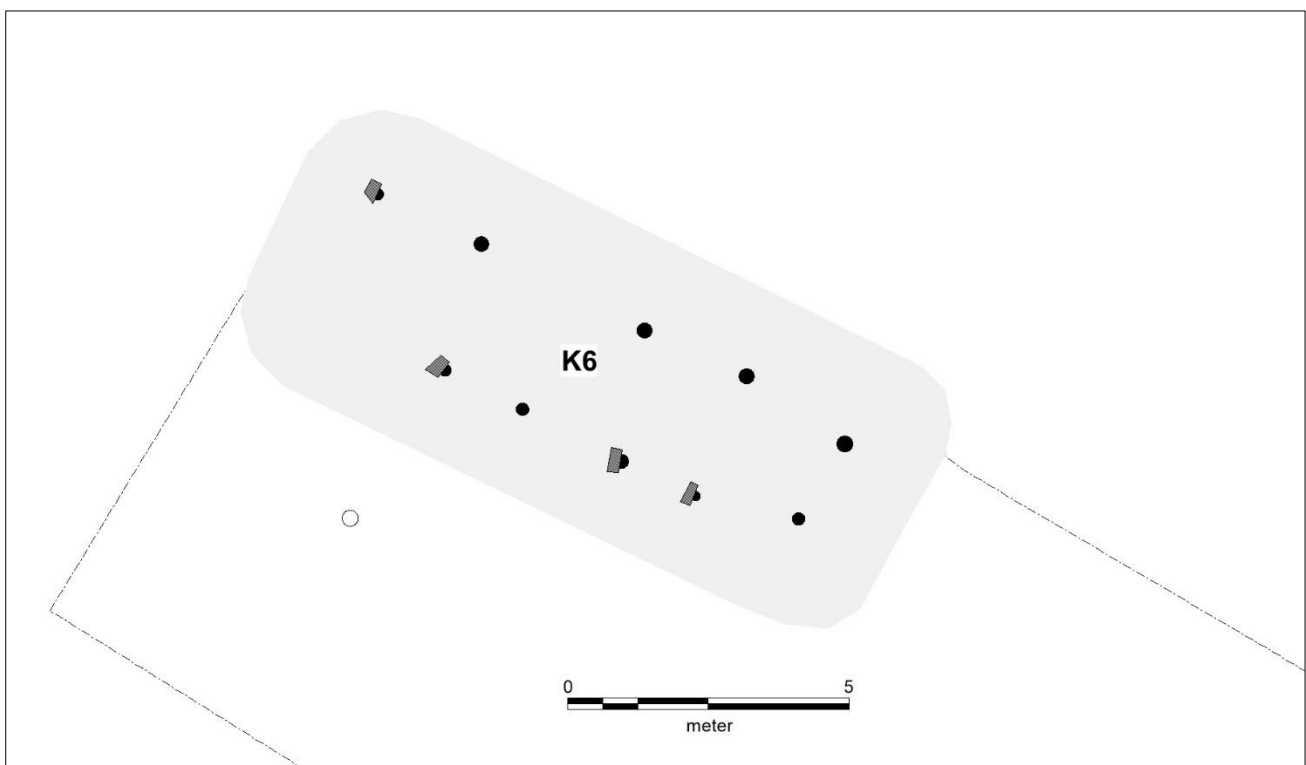
### K6

Det første hus, der blev fundet, bestod af seks sæt af tagstolpehuller, se figur 8. Ud fra stolpehullernes placering vurderes det, at huset har været ca. 12 meter langt og 5 meter bredt. Dette giver samlet 60 m<sup>2</sup> under tag. Muligvis har huset været længere mod vest, men dette var uden for arealet. Der er ikke bevaret spor efter hverken væg eller indgange, hvilket må tilskrives bevaringsforholdene.

Der blev fundet stumper af lerkarskår i et af stolpehullerne. Disse kommer fra husholdningen og er formentlig fra et lerkar, der er gået i stykker hvorefter skårene er endt i stolpehullet. Ud fra skårenes udformning og gods er de med til at fortælle hvornår huset er fra. Lerkarskårene (figur 7) er fra den sidste del af bronzealder, eller den allerførste del af jernalderen.



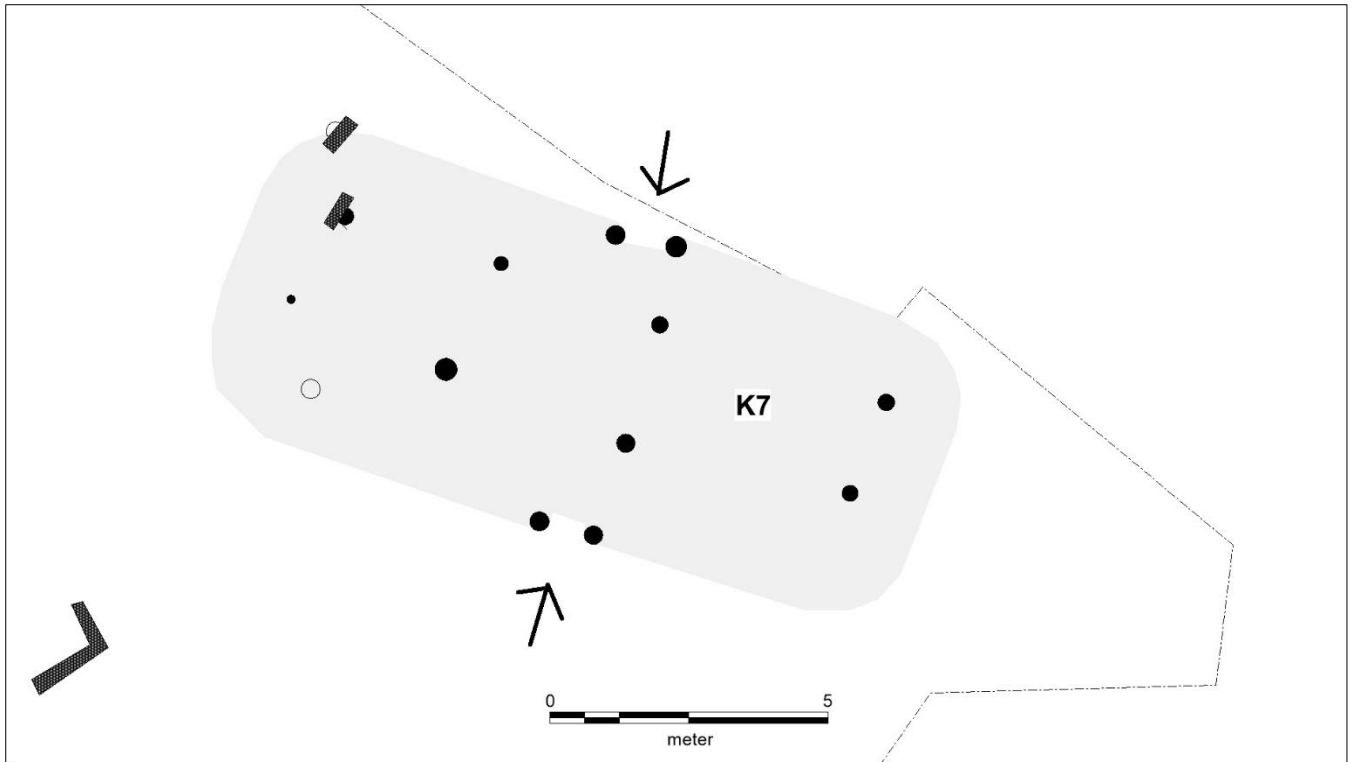
Figur 7. Lerkarskår fundet i stolpehul.



Figur 8. Oversigt over huset i det nordvestlige hjørne, K6. Stolpehullerne er markeret med sort og omridset af huset er markeret med lysegråt.

**K7**

Det andet hus der blev fundet, lå i det modsatte hjørne af arealet mod nordøst. Dette hus bestod af 4 sæt af tagstolpehuller. Dertil har huset haft to indgange, overfor hinanden på husets længdeside. Huset har været 13 m langt og 5,5 m bredt med en størrelse på ca. 70 m<sup>2</sup>.



Figur 9. Oversigt over huset i det nordøstlige hjørne, K7. Stølpesønderne er markeret med sort og omridset af huset er markeret med lysegråt.

Der blev ligeledes fundet lerkarskår i stølpesønderne fra huset. Bl.a. i et af stølpesønderne til indgangen. Skårene placerer huset i den sidste del af bronzealderen eller den allerførste del af jernalderen.



Figur 10. Lerkarskår fundet i stølpesønder fra indgang.

## Kalkværksvej i perspektiv

I bronzealderen boede man endnu ikke i landsbyer, de opstod først i løbet af jernalder. I stedet boede man på spredtliggende gårde, og en gård bestod typisk ikke af mere end et til to samtidige huse. Udover hovedhuset, det største af husene, kunne mindre huse tjene funktion som lader og værksteder. De to nyfundne huse tolkes som hovedhuse til en gård, hvor de øvrige bygninger, må ligge på arealet nord for det udgravede område.

Afstanden mellem de enkelte gårde afhang af jorden og ressourcerne i form af egnede græsningsarealer, dyrkningsarealer, skov og vand. Da husene var stolpebyggede, havde de en begrænset levetid på omkring 30-50 år. Når en gård var udtjent, blev den revet ned og en ny blev opført lidt derfra. Nogle gange blev gården flyttet til en ny højning i landskabet. De to huse, K6 og K7, der her er undersøgt, har altså ikke nødvendigvis stået samtidig.

Udover husene der er fundet i 2021, er der tidligere fundet huse fra samme periode lige øst for arealet. Både i 2019 og 2013 er der fundet huse fra bronzealderen og alle husene er formentlig en del af samme bebyggelse, se figur 11. (Se Kulturhistorisk rapport nr. 97, for etape 2).

Det er formentlig den samme familie, der har boet ved kalkværksvej, og genopført deres gård flere gange rundet omkring i landskabet.



Figur 11. Oversigtskort over de tre etaper af udgravninger ved Kalkværksvej.



Bebyggelsen på bakkeøen er den eneste kendte bebyggelse fra bronzealderen omkring Mønsted. Der er dog flere fund af genstande, fra perioden, i området. Disse tæller to fragmenter af to forskellige bronzesværd, et fragment af en bronzedolk, en celt og guldfragmenter.

De mange fund bevidner at området har været beboet igennem det mest af bronzealderen og muligvis den ældste del af jernalderen. Særligt viser de mange bronzefund, at det muligvis også har været et særligt rigt og betydningsfuldt område, hvilket kunne understreges at et mulige bronzestøbehus, der blev fundet i 2019.

Udgravningen af de to områder bidrager med endnu et indblik i udnyttelsen af landskabet omkring Mønsted, samt til en øget forståelse af udviklingen i bronzealderen og ældre jernalder. Det må forventes at der i fremtiden vil dukke flere bebyggelser op, da det er dokumenteret, at man har flyttet rund på plateauet over tid.

Tak til Viborg Kommune for det gode samarbejde i forbindelse med udgravningen.



## Relevant litteratur

Bertelsen, John B., Merete Christensen, Martin Mikkelsen, Poul Mikkelsen, Jytte Nielsen og John Simonsen 1996: Bronzealderens bopladser i Midt- og Nordvestjylland. De arkæologiske museer i Viborg Amt.

Ethelberg, Per; Nis Hardt, Bjørn Poulsen & Anne Birgitte Sørensen 2003: Det sønderjyske landbrugs historie: jernalder, vikingetid og middelalder. Haderslev.

Jensen, Jørgen 2002: Danmarks Oldtid – Bronzealder 2000-500 f.Kr. København.

Jensen, Jørgen 2003: Danmarks Oldtid – Ældre Jernalder 500 f.Kr. - 400 e.Kr. København.

Larsen, Lars Agersnap, Mikkel Kiildsen & Martin Mikkelsen 2015: Løgstrup SØ – bronzestøbning på en lokalitet med gårdsanlæg og samlingsplads. I: Boddum S., M. Mikkelsen & N. Terkildsen: Bronzestøbning i yngre bronzealders lokale kulturlandskab. Yngre bronzealders kulturlandskab vol. 5, 2015, 41- 69.

Mikkelsen, Martin 2012: "Dobbeltgårde" i yngre bronzealder. I: Boddum S., M. Mikkelsen & N. Terkildsen: Bebyggelsen i yngre bronzealders lokale kulturlandskab. Yngre bronzealders kulturlandskab vol. 2, 2012, 41-66.

Nielsen, Mikael Holdgaard m. fl. 2011: Den ældre jernalder på Fyn - det levede liv 500 f.Kr.-150 e.Kr. Odense.

Boddum, Sanne & Mikkel Kiildsen, Lars Agersnap Larsen, Kamilla Fiedler Terkildsen 2015: Arkæologi i lange linjer. 92 km arkæologi, 73 fortællinger, 5.000 års historie. Bygherrerapport nr. 80. Viborg Museum, 2015.

## Relevante hjemmesider

*Fund og fortidsminder* er et nationalt register over fortidsminder, og steder, hvor museerne har gjort arkæologiske fund. Registret indeholder både fortidsminder, som er synlige i landskabet, og fortidsminder, der ligger skjult under jorden, og kun kendes fra arkæologiske undersøgelser. Der er offentlig adgang til registeret via Slots- og Kulturstyrelsens hjemmeside: [www.kulturarv.dk/fundogfortidsminder](http://www.kulturarv.dk/fundogfortidsminder).

På Viborg Museums hjemmeside kan man læse om større igangværende udgravninger under *Aktuelle udgravninger*. Desuden kan man se og læse om *Månedens detektorfund*, samt læse om tidligere udgravninger under *Kulturhistoriske rapporter*. Viborg Museums hjemmeside: [www.viborgmuseum.dk](http://www.viborgmuseum.dk).



## Diverse oplysninger

Viborg Museums j.nr.:	VSM 10021
Lokalitetsnavn:	Kalkværksvej, etape 3
Sogn og kommune:	Mønsted Sogn i Viborg Kommune
Sted- og lokalitetsnummer:	13110 -154, -143
Slots- & Kulturstyrelsens j.nr.:	21/01026
Bygherre:	Viborg Kommune
Areal:	Ca. 630 m <sup>2</sup>
Maskine fra:	Feldborg Entreprenørforretning A/S
Deltagere i udgravningen:	Ida Westh Hansen (daglig udgravningsleder) Casper Sørensen (arkæolog)

Dokumentationsmaterialet bestående af udgravningsberetning, tegninger, gis-data, fund, fotos m.v. opbevares på Viborg Museum, Hjultorvet 4, 8800 Viborg.

Undersøgelsen er betalt af bygherre.



## Om kulturhistorisk rapport

Efter afslutningen af en arkæologisk undersøgelse udarbejdes altid egentlig udgravningsrapport, der indeholder den faglige dokumentation, samt en kulturhistorisk rapport til bygherren. Den kulturhistoriske rapport giver en oversigt over undersøgelsens forløb og resultater, samt sætter resultatet ind i en kulturhistorisk sammenhæng.

Viborg Museum udgiver de kulturhistoriske rapporter i en fortløbende serie, som indtil 2017 blev kaldt bygherrerapporter. Rapporterne er tilgængelige på museets hjemmeside: [www.viborgmuseum.dk](http://www.viborgmuseum.dk).

## Liste over Viborg Museums kulturhistoriske rapporter

1. Båndruplund - en boplads fra bronzealder og tidlig jernalder. Martin Mikkelsen. 2004.
2. Nordentofte, Skals - en boplads fra sen yngre stenalder, bronzealder og tidlig jernalder. Martin Mikkelsen og Mikael H. Nielsen. 2004.
3. Brokbakken - en samlingsplads fra bronzealder og en gravplads fra ældre jernalder. Martin Mikkelsen og Mikael H. Nielsen. 2004.
4. Lynderup SV - et aktivitetsområde fra sen yngre stenalder og bronzealder. Martin Mikkelsen og Mikael H. Nielsen. 2006.
5. Teglværksvej - en boplads fra ældre bronzealder. Martin Mikkelsen. 2005.
6. Klejtrup Syd - en boplads fra sen yngre stenalder / tidlig ældre bronzealder. Marianne Høyem Andreasen. 2005.
7. Krogen, Aidt. Gravplads, huse, kirke og agersystemer fra jernalder og middelalder. Njal J. Geertz og Astrid Skou Hansen. 2012.
8. Højvangen, Ørum. Kamilla Fiedler Terkildsen og Martin Mikkelsen.
9. Stenshede - en gravhøj og andre fund fra yngre stenalder. Sanne Boddum og Martin Mikkelsen. 2006.
10. Ørum Sportsplads - et aktivitetsområde fra ældre jernalder. Mikael H. Nielsen. 2005.
11. Sundstrup Øst - en boplads fra yngre stenalder. Mikkel Kiildsen. 2006.
12. Ettrupvej, Fjelsø - to aktivitetsområder fra bronzealder eller jernalder. Kamilla Fiedler Terkildsen. 2006.
13. Løvel Syd - bebyggelsesspor fra yngre bronzealder og ældre germansk jernalder. Malene R. Beck & Dorthe Kaldal Mikkelsen. 2006.
14. Skaldehøj og Arildsvej - to bopladser fra førromersk jernalder. Mikkel Kiildsen. 2006.
15. Liseborg - et forsvarsværk fra tidlig førromersk jernalder. Dorthe Kaldal Mikkelsen. 2009.
16. Lindum syd - langhus fra middelalderen. Jesper Hjermind. 2006.
17. Søhuset, Viborg - på kanten af middelalderbyen. Marianne Greve Iversen. 2006.
18. Formyre SØ - hustomt og grave fra sen ældre bronzealder - fladmarksgravpladser fra tidlig jernalder. Martin Mikkelsen. 2009.
19. Tindbækvej 25 - Gravhøj fra enkeltgravskultur. Martin Mikkelsen og Mikkel Kiildsen. 2007.
20. Langmosegård - en boplads fra yngre bronzealder. Martin Mikkelsen. 2007.
21. Løgstrup SØ - en boplads fra yngre jernalder - aktivitetsspor fra yngre bronzealder. Sanne Boddum, Mikkel Kiildsen & Mikael H. Nielsen. 2007.
22. Viborg Vestermark - Bopladser fra bronzealderen. Martin Mikkelsen. 2020.
23. Ridder Munks Vej - En gravplads m.m. fra stenalder, bronzealder og jernalder. Sanne Boddum og Martin Mikkelsen. 2007.
24. Rødding SV - bebyggelse fra yngre bronzealder og ældre førromersk jernalder. Mikkel Kiildsen. 2009.
25. Randrup Mølle - et langhus med forsænket østende fra yngre stenalder. Sidsel Wåhlin og Martin Mikkelsen. 2008.





26. Spangsdal II og GI. Asmild. Gårdsanlæg fra Middelalder og nyere tid. Mette Klingenberg og Lars Agersnap Larsen. 2010.
27. Bjerring Hede - bopladser og gravplads fra ældre jernalder. Asger V. Amundsen, Tobias Danborg Torfing og Martin Mikkelsen. 2012.
28. Liseborg Høje - boplads fra yngre bronzealder - begravelse i vognfading fra vikingetid. Elin Vanting & Dorthe Kaldal Mikkelsen. 2009.
29. Stenshede Syd - Gravhøj fra enkeltgravskultur - bopladser fra yngre bronzealder og ældre jernalder. Claus Sørensen og Martin Mikkelsen. 2009.
30. Hjortdalgård - en boplads fra ældre jernalder. Claus Frederik Sørensen og Dorthe Kaldal Mikkelsen. 2009.
31. Sønder Mose - en bebyggelse fra ældre bronzealder. Dorthe Kaldal Mikkelsen. 2009.
32. Rådmandshus - bebyggelse fra yngre vikingetid og ældre middelalder på Viborg Vestermark. Mikkel Kielsen. 2009.
33. Højlund Spangsdal I - landsby fra yngre jernalder. Sanne Boddum. 2009.
34. Rugballegård - brandgrave og boplads fra førromersk jernalder. Martin Mikkelsen. 2009.
35. Kokær Høj - bebyggelse fra jernalder. Mikkel Kielsen. 2009.
36. Birgittelyst - boplads og aktivitetsområde fra yngre bronzealder og førromersk jernalder samt vejforløb fra historisk tid. Jakob Westermann og Dorthe Kaldal Mikkelsen. 2009.
37. Ørum Industrivej - boplads fra yngre bronzealder og førromersk jernalder. Elin Vanting. 2009.
38. Mølgård, Resen - boplads fra førromersk jernalder. Martin Mikkelsen, Mikkel Kielsen, Kamilla F. Terkildsen. 2009.
39. Iller - en bebyggelse fra yngre jernalder. Kamilla Fiedler Terkildsen og Dorthe Kaldal Mikkelsen. 2020.
40. Toftumvej, Mønsted. Jættestuetomt fra yngre stenalder samt boplads fra romersk jernalder. Kamilla Fiedler Terkildsen. 2009.
41. Hulbækvej 31 - boplads og grave fra ældre jernalder. Martin Mikkelsen. 2009.
42. Hørup - bebyggelse spor fra ældre og yngre jernalder. Mikkel Kielsen & Dorthe Kaldal Mikkelsen. 2009.
43. Tindbæk Hestehave - en boplads fra yngre stenalder samt en boplads og en urnegrav fra yngre jernalder. Sanne Boddum. 2010.
44. Møllegård, Klejtrup - boplads fra sen yngre stenalder og bronzealder. Sanne Boddum. 2010.
45. Neder Hallum, Ravnstrup - bebyggelse og aktivitetsspor fra germansk jernalder og vikingetid. Mette Klingenberg. 2010.
46. Løgstrup Nord - bebyggelse fra yngre stenalder til førromersk jernalder. Mikkel Kielsen. 2010.
47. Haugårdvej 17 - en bebyggelse fra yngre bronzealder. Lars Agersnap Larsen. 2010.
48. Ørndrup Vest - aktivitetsspor fra yngre stenalder og bebyggelse fra yngre bronzealder og ældre jernalder. Sanne Boddum. 2010.
49. Skals Nord - en bebyggelse fra yngre bronzealder og/eller tidlig førromersk jernalder. Lars Agersnap Larsen. 2010.
50. Hestdalvej, Viborg Vestermark - bebyggelse fra yngre vikingetid og ældre middelalder. Mikkel Kielsen. 2011.
51. Hjarbækvej - en lille samlingsplads fra yngre bronzealder. Lars Agersnap Larsen. 2011.
52. Tapdrup Vest - bebyggelse og aktivitetsområde fra ældre jernalder samt overpløjet gravhøj fra yngre stenalder. Mikkel Kielsen. 2011.
53. Troelstrup - bebyggelse fra ældre jernalder. Mikkel Kielsen. 2011.
54. Duehøj Syd - boplads og begravelse fra bronzealderen. Martin Mikkelsen. 2011.
55. Toftum - boplads fra ældre jernalder. Kamilla Fiedler Terkildsen. 2011.
56. Hvolris Skovbakke, Hvolris Jernalderlandsby. Martin Mikkelsen. 2011.
57. Låstrup Bakken - boplads fra yngre bronzealder. Bente Grundvad, Sidsel Wåhlin, Kamilla Fiedler Terkildsen og Martin Mikkelsen. 2011.
58. Kragssøgård - boplads fra yngre bronzealder. Martin Mikkelsen. 2011.



59. Liseborg Høje II - Små treskibede huse fra yngre stenalder. Kamilla Fiedler Terkildsen og Martin Mikkelsen. 2011.
60. Korsbakken og Havhus - bebyggelse fra yngre romersk - ældre germansk jernalder Bente Grundvad Nielsen og Kamilla Fiedler Terkildsen. 2011.
61. Domdalsgård - gravplads fra ældre romersk jernalder, - landsby fra ældre og yngre germansk jernalder. Kamilla Fiedler Terkildsen og Sanne Boddum. 2011.
62. Bygdalgård - bebyggelse fra yngre stenalder til slutningen af bronzealderen. Mikkel Kielsen & Sidsel Wåhlin. 2012.
63. Kærgård, Daugbjerg. En landsby med tekstilproduktion fra yngre jernalder. Mette Klingenberg og Kamilla Fiedler Terkildsen. 2012.
64. Spangsdal II - Boplads fra yngre bronzealder og/eller ældre jernalder. Sanne Boddum. 2012.
65. Abildal. En boplads fra sen yngre stenalder, samt brandgrave fra yngre bronzealder. Lars Agersnap Larsen. 2012.
66. Mammen Søndervang - bebyggelse og aktivitetsområde fra yngre bronzealder. Mikkel Kielsen. 2012.
67. Kvorning 9a - boplads fra yngre bronzealder – gravplads og bebyggelse fra yngre romersk jernalder. Sanne Boddum. 2012.
68. Hulbæltet ved Liseborg - nye resultater. Astrid Skou Hansen. 2012.
69. Selli Ager, Aidt. En urnegrav med ringgrøft fra sen førromersk jernalder og en gravplads fra ældre vikingetid. Marianne Greve Iversen, Martin Mikkelsen og Astrid Skou Hansen. 2012.
70. Aalestrup. To bebyggelser fra førromersk jernalder. Kamilla Fiedler Terkildsen. 2012.
71. Rishøjen - bebyggelse fra yngre stenalder og bebyggelse og gravplads fra yngre bronzealder/ældre førromersk jernalder samt tre grave i én, måske fra yngre jernalder. Kamilla Fiedler Terkildsen. 2012.
72. Begravelser og kirkegårdshegn fra Sct. Mathias kirkegård i Viborg. Jesper Hjermand. 2012.
73. Asmild Klostervej. Bebyggelse fra yngre bronzealder og ældre middelalder. Lars Agersnap Larsen. 2013.
74. Nederhede. Aktivitetsområde fra yngre stenalder. Kamilla Fiedler Terkildsen. 2013.
75. Spangsbjerg. Bebyggelse og skattefund fra yngre jernalder. Astrid Skou Hansen. 2014.
76. Linjarkæologi på et Naturgasprojekt. Martin Mikkelsen. 2014
77. Vammen - bebyggelse fra vikingetid/tidlig middelalder. Lotte Bach Christensen. 2014.
78. Spangsdal II - Flere faser af et gårdsanlæg i Gl. Asmild fra middelalder/renæssance frem til 1800-tallet. Lars Agersnap Larsen. 2014.
79. Hulager - bebyggelse fra ældre bronzealder. Casper Sørensen. 2014.
80. Arkæologi i lange linjer. 92 km arkæologi, 73 fortællinger, 5.000 års historie. Sanne Boddum, Mikkel Kielsen, Lars Agersnap Larsen og Kamilla Fiedler Terkildsen. 2015.
81. Stanghedevej 13 - bebyggelse fra yngre jernalder. Mikkel Kielsen. 2015.
82. Asmild Mark SV. Bebyggelse fra Bronzealderen. Casper Sørensen. 2015.
83. Vestre Skivevej, Kobberup - Bebyggelse fra yngre jernalder. Ida Westh Hansen. 2015
84. Gullev-Bøgeskov. Bopladsfund fra stenalder, bronzealder og jernalder. Martin Mikkelsen. 2016
85. Sct. Ibs Gade 41, Viborg. En stenkælder. Rikke Isler. 2016.
86. Låstrupbakken II - en boplads fra yngre bronzealder og tidlig ældre jernalder. Martin Mikkelsen. 2016.
87. Hovedgaden 3a, Løgstrup - bebyggelse fra yngre jernalder og aktivitetsspor fra yngre bronzealder. Ida Westh Hansen. 2016.
88. Sct. Leonis Gade 12 i Viborg. Middelalderlige begravelser til Sct. Drotten Kirke. Gerry Michael Keyes. 2007.
89. Vestergård - Bebyggelse fra yngre bronzealder til yngre jernalder. Ida Westh Hansen og Katrine Vestergaard. 2018.
90. Bjerregrav Sydøst. Bebyggelse fra ældre middelalder. Kamilla Fiedler Terkildsen. 2017.
91. Bebyggelse fra førromersk jernalder i Viborgs nordøstlige del. Kamilla Fiedler Terkildsen, Mikael Holdgaard Nielsen, Mikkel Kielsen og Sidsel Wåhlin. 2017.





92. Foulum Hede. Bebyggelse og gravplads fra yngre jernalder, hulbælte fra ældre jernalder, ild-/koge-gruberække og bebyggelse fra yngre bronzealder samt gravhøje fra yngre stenalder. Ida Westh Hansen. 2017. (Findes også på engelsk).
93. Neder Kokholm. Bebyggelse fra yngre bronzealder. Katrine Vestergaard. 2017.
94. Sct. Mogens Gade 1. Bebyggelse fra middelalder til 1700-tallet. Morten Valdorff Rasmussen & Lars Agersnap Larsen 2019.
95. Duehøj SV. Bebyggelse fra yngre bronzealder og landsby fra yngre jernalder. Mikkel Kielsen. 2019.
96. Møgelkjær II. Bebyggelse yngre bronzealder. Morten V. Rasmussen. 2019.
97. Kalkværksvej. Bebyggelse fra yngre bronzealder. Katrine Vestergaard. 2019.
98. Kvorning 13g. Bebyggelse fra bronzealderen og aktivitetsspor fra stenalderen. Katrine Vestergaard. 2020.
99. Tinghøj. Landsby fra yngre bronzealder og yngre jernalder. Katrine Vestergård. 2020.
100. Ørum Sydvest. Boplads fra yngre bronzealder og ældre jernalder. Ida Westh Hansen. 2020.
101. Løgstrup Nord II. Bebyggelse fra ældre jernalder. Mikkel Kielsen 2020.
102. Tastumvej 11. Bebyggelse fra yngre romersk jernalder. Morten V. Rasmussen. 2020
103. Rogenstrupvej 44. Bebyggelse fra førromersk jernalder. Morten V. Rasmussen 2020.
104. Vinkel. Bebyggelse og produktionsspor fra middelalder. Katrine Vestergaard 2020.
105. Koldbæk – Nonbo. Bebyggelse fra bronzealder og middelalder. Mikkel Kielsen 2020.
106. Koldingvej 61-69, Viborg. Bebyggelse og aktivitetsområde fra yngre bronzealder. Morten V. Rasmussen. 2020.
107. Kokær Høj. Bebyggelse fra yngre jernalder. Mikkel Kielsen 2021.
108. Ørum Nord. Bebyggelse fra yngre bronzealder – ældre romersk jernalder. Morten V. Rasmussen. 2021.
109. Stoholm Gaarde. Stendyngegrave fra stenalder og bebyggelsesspor fra bronzealder og jernalder. Katrine Vestergaard. 2021.
110. Kalkværksvej. Etape 3. Bebyggelse fra yngre bronzealder. Ida Westh Hansen. 2021.



