

Taphede Etape II

En boplads fra bronzealderen

Casper Sørensen

Kulturhistorisk rapport 114, 2022

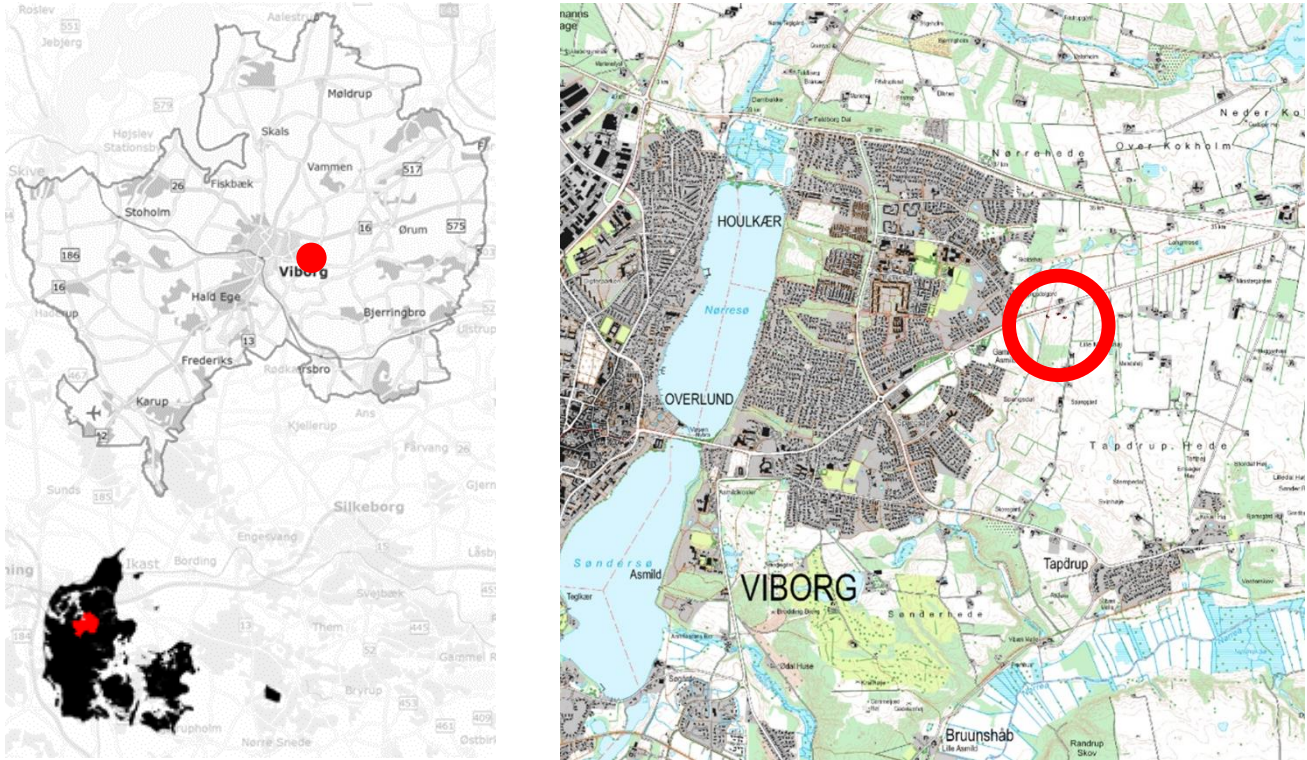


**VIBORG
MUSEUM**



Indledning

I forbindelse med planerne om anlæggelse af et nyt boligområde udgravede Viborg Museum i 2022 et 1180 m² stort areal. Der blev fundet vidnesbyrd efter livet i bronzealderen i form af spor fra to hustomter.



Figur 1. Udgravningens placering er markeret med en rød ring. Nederst t.v.: Viborg Kommune markeret på Danmarks kortet.

Viborg Museums j.nr.:
Lokalitetsnavn:
Sogn og kommune:
Sted- og lokalitetsnummer:

VSM 10794
Taphede Etape II
Tapdrup Sogn i Viborg Kommune.
130813-135 (adm.), 121.

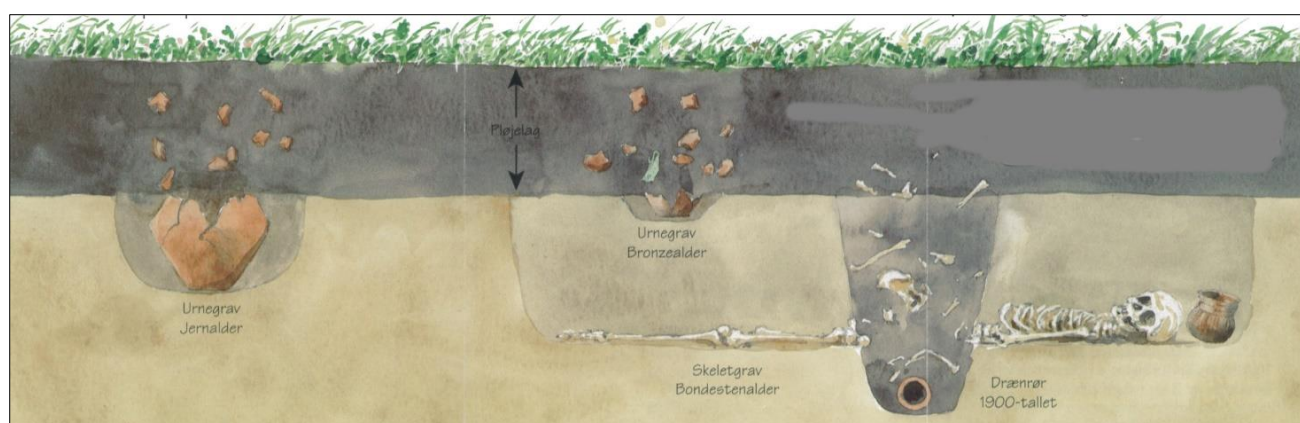
Forsidefoto:

Museumsinspektør Casper Sørensen er i færd med prøveudtagning fra en af de to hustomter.

En udgravning

En arkæologisk udgravning vil oftest indledes med en forundersøgelse. Denne har til formål at lokalisere spor efter fortidsminder, oftest i form af nedgravninger under det moderne pløjelag. Forundersøgelsen kan sidestilles med en systematisk screening af området, hvor arkæologerne får et indblik i omfanget af fortidsminder. Hvis der på området findes spor efter vigtige fortidsminder, vil de i tilfælde af at der skal bygges i området, blive undersøgt ved en egentlig udgravning. Under udgravningen graves alle anlægsspor i de udvalgte områder frem og undersøges efterfølgende.

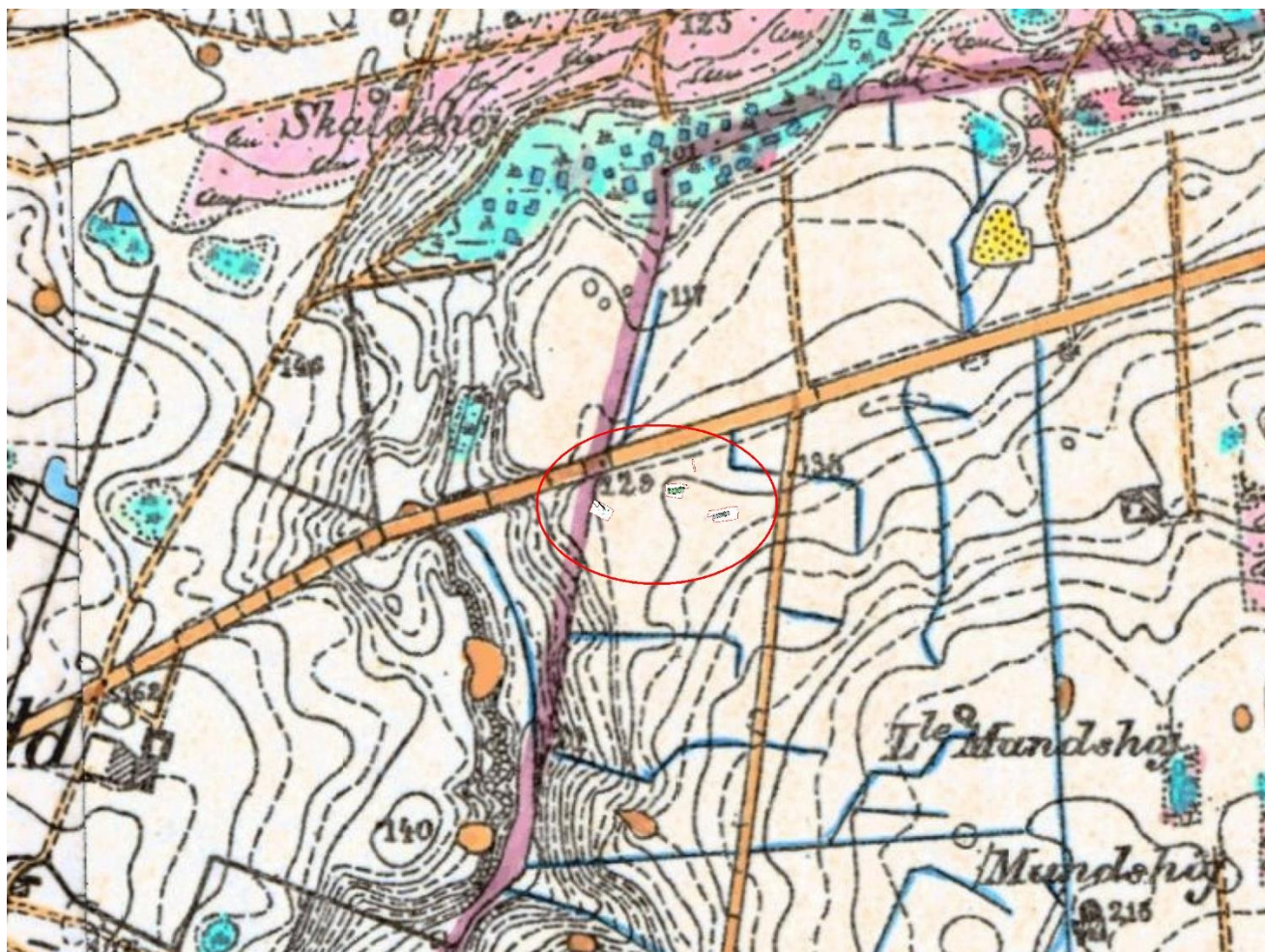
Ved denne udgravning bestod fortidsminderne af stolpehuller, ildsteder og enkelte gruber. Stolpehullerne har oprindeligt været træstolper nedgravet i jorden. I dag findes blot de mørke aftryk tilbage. De fungerede som bærende fundament til fortidens huse, og fra sammensætningen skabte en grundplan, der giver indblik i de tidligere beboeres dagligdag. Ildstederne inden i husene var halvkugleformede nedgravninger i jorden. I bunden af disse brændte man træ fundet i nærheden. Ovenpå det brændende træ placerede man sten fundet på marken. Herved blev de opvarmet og fungerede som varmeguder, eller nærmere datidens radiatorer.



Figur 2. Fortidsminderne er bevaret i undergrunden, men kan godt være forstyrret af moderne nedgravninger. (Illustration, Vejle Amt)

Det omkringliggende landskab

Det omkringliggende landskab er i høj grad præget af både naturen fra sidste istid, men også den efterfølgende menneskelige påvirkning. Mod vest løber Spangsdal, der er en smeltevandskanal formet af istiden. Her har vandet skåret en markant kløft ned i jorden, hvilket adskiller området i dag. På stedet for udgravningen og mod øst har isen ligget roligt og skabt det forholdsvis flade landskab, hvor den nye bydel Taphede opføres over de kommende år. Kortet på Figur 2 viser situationen i landskabet sidst i 1800-tallet. Her er der kun ganske få gårde i området, mens der kendes flere gravhøje og nyere tids lergrave til teglproduktion. Vejen mod Randers er stadig tydeligt markeret. I Langmosen i den nordlige del af området ses flere tydelige tørvegrave, hvorfra museet har kendskab til fund af tørvespader fra jernalderen. Mod nordvest og sydøst ses enkelte bevarede gravhøje. Skaldehøj står stadig tydeligt i landskabet i dag, og kan ses fra udgravningsfeltet. Mod sydøst findes de to gravhøje med hhv. Store og Lille Mandshøj. Lille mandshøj er i dag sløjfet, mens Store Mandshøj stadig står i landskabet. Umiddelbart nord for Felt 3, blev der ved forundersøgelsen for i øvrigt fundet spor efter en lille gravhøj kaldet Skielknold. Vi har ikke mange informationer om den, men ud fra dens størrelse og sammensætningen af dens højfyld, antages den dateret til bondestenalderen. De tilbageværende rester af Skielknold lå uden for den moderne udstykning, og skulle derfor ikke udgraves i denne omgang.



Figur 2: Kort med Høje Målebordsblade som baggrund. Kortene er tegnet sidst i 1800-tallet og viser både topografien, men også menneskets indvirkning på landskabet.

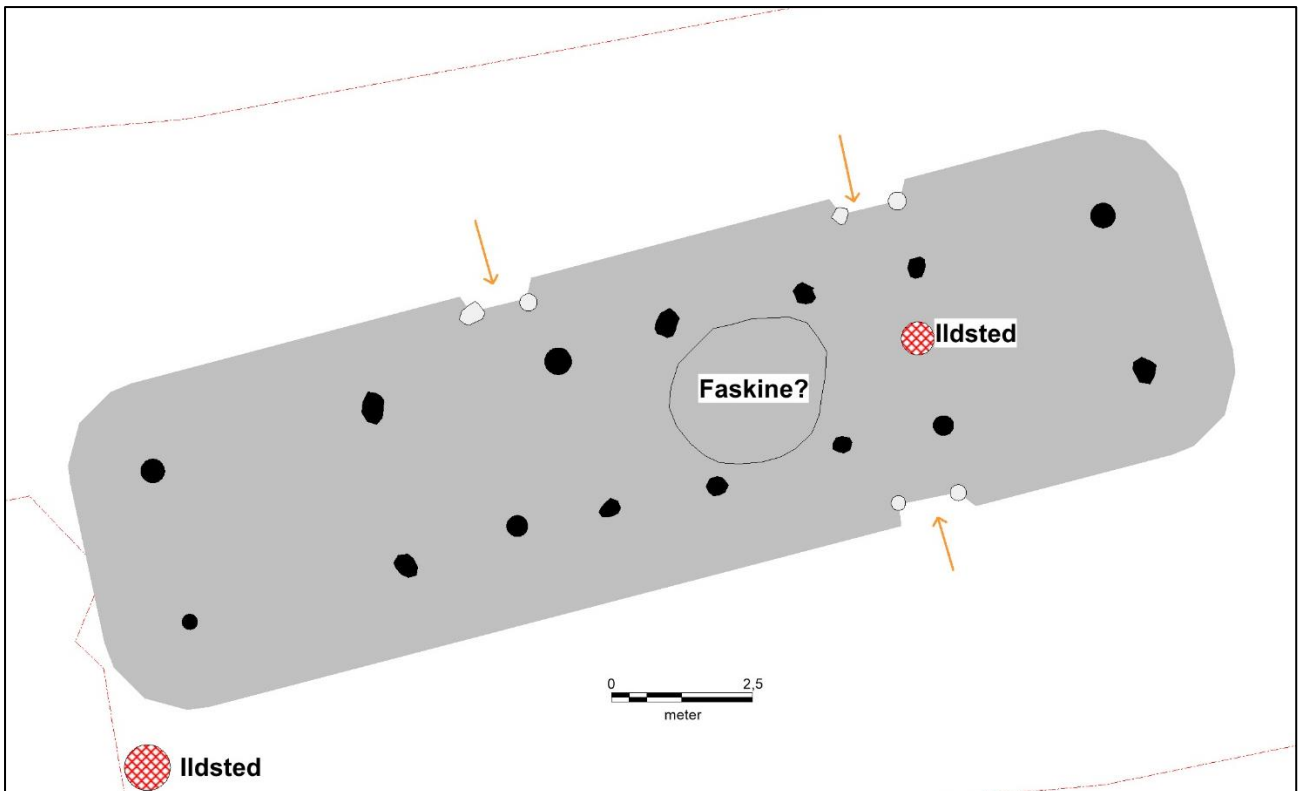
Udgravningens resultater

Ved forundersøgelsen blev det formodet, at der var fortidsminder tilhørende tre hustomter. De tre blev indstillet til udgravning. De er navngivet Felt 1, 2 og 3 og blev aførmet for det moderne muldrag under udgravningen. Fortidsminderne fra de tidligere beboere i bronzealderen stod nu tydeligere frem. Her viste det sig, at der i stedet kun var spor efter to huse, i Felt 1 og Felt 2.



Figur 3: Oversigtskort over placeringen af de tre udgravningsfelter. Der blev kun fundet spor efter hustomter i Felt 1 og Felt 2. Deres grundplan er farvet ud med grå udfyldning.

I Felt 1 blev den første hustomt udgravet. Denne er navngivet K1, og dens grundplan vist på Figur 4. Stolpehullerne viser at huset har haft tre indgange, to i nordsiden samt en i sydsiden. Samtidig er der i den østlige ende af huset tillige fundet et ildsted. Det er ikke et ildsted som vi kender det i dag, men af den halvkugleformede type, der tidligere er nævnt. Ildstedet kan i dag nærmest sidestilles ned en moderne kuglegrill, hvor halvkugleformen har skabt samme effekt. Centralt i huset blev der udgravet en nedgravning, hvori der i den nederste halvdel var en tæt pakning af sten. De fleste af stenene havde ingen umiddelbar antydning af at have været brugt. Nedgravningens formål lod sig heller ikke fortælle ved udgravningen. Et forslag kan være, at den har fungeret som faskine i huset. De mange sten kan have suget vand fra det omgivende område, for på den måde at skåne husets øvrige dele for oversvømmelse. Umiddelbart vest for huset blev fundet en lavning, hvori der formentligt har stået vand til tider. Dette kan indikere, at undergrunden har været fugtig på stedet, og dermed skabt grobund for anlæggelsen af en faskine i huset. Husets grundplan målte 20,4 m i længden og 5,8 m i bredden med knap 120 m² under tag. På disse kvadratmeter skulle formentligt fordeles både stue, køkken, entre, soveværelse, mens der også skulle være plads til opbevaring af mad til mennesker og dyr. Alt sammen brugt af flere generationer, hvorfor det har været tæt i huset med alle beboere og eventuelle husdyr hjemme.



Figur 4: Grundplan over K1. Med sort er vist de steder hvor stolpehuller til den bærende konstruktion er sat. Med lys grå er stolpehuller til indgange vist, mens de orange pile peger på indgange og dermed adgang til huset. Rødskraveret er ildsteder, mens der centralt blev udgravet en grube.

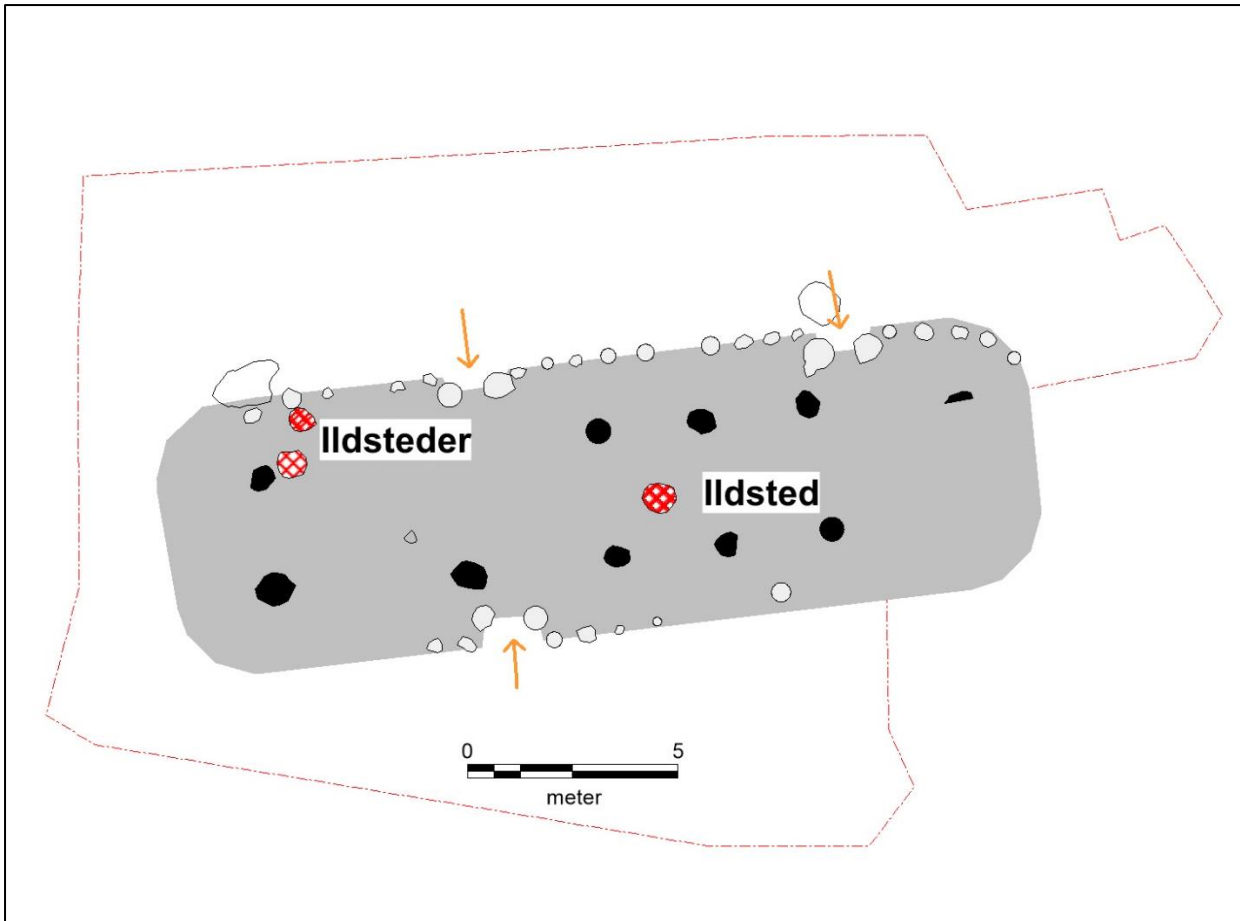


Figur 5: Udgravet fyldskifte centralt i K1. Bemærk de mange sten og aftryk fra fjernede sten. Mulig faskineeffekt?



Figur 6: Foto af ildsted fra K2. Bemærk det mørke lag i bunden, hvor afbrændingen af træet for 3000 år siden stadig sætter sit sorte aftryk.

I Felt 2 blev fundet spor efter yderligere en hustomt, K2. Også i denne var der tre indgange, mens der også her blev fundet et ildsted omtrent midt i huset. Den fine væglinje hjælper til at give indblik i husets størrelse. Det målte 20,8 m i længden, var 6,5 m bredt og havde knap 130 m² under tag. K2 har derfor været en anelse større end K1. Undergrunden hvor dette hus er placeret bestod af groft og tilnærmelsesvis gruset sand, hvorfor dræning ikke har været nødvendigt her.



Figur 7. Grundplan over K2. Med sort er vist de steder hvor stolpehuller til den bærende konstruktion er sat. Med lys grå er stolpehuller til indgange vist, mens de orange pile peger på indgange og dermed adgang til huset. Rødskraveret er ildsteder.

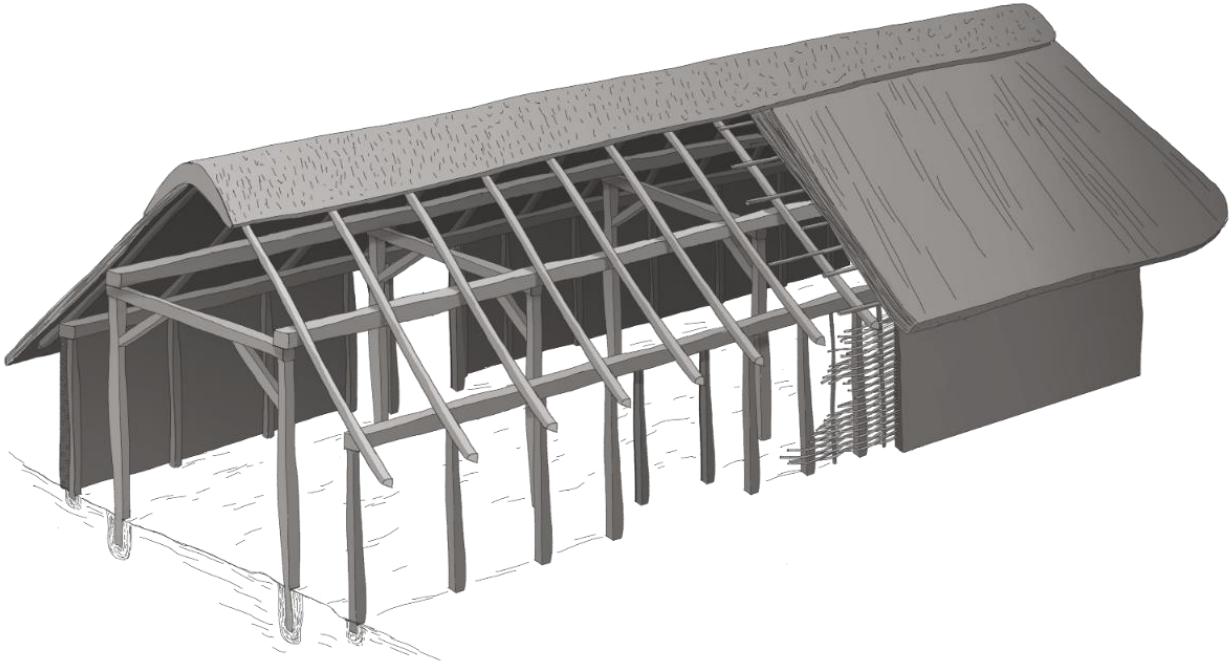
Taphede Etape II i et lokalt perspektiv

I de to huse blev der fundet enkelte skår fra lerkar, der har været en del af dagligdagen i huset. De var ikke tidstypiske nok til at indsnævre husets alder meget præcist. I kombination med grundplanen på huset dateres de dog til den mellemste del af bronzealderen, omtrent 1000 f.Kr. Udgravningen af de to hustomter giver derfor et vidnesbyrd og indblik i, at der for 3000 år siden, på samme sted hvor der nu igen skal bygges, også var familier med deres faste base og liv på stedet.

Ensartetheden blandt de to hustomter er stor og viser, at de formentligt er fra cirka samme tid. Ganske som i dag hvor man snakker om typiske 70'ere eller 80'ere villaer, kan grundplanen på de forhistoriske hustomter pege på hvilket tidsrum de tilhører.

I bronzealderen lå gårdene spredt i landskabet, og ikke i tætliggende klynger som vi kender det fra jernalderen og frem til i dag. Hver familie havde sit ressourceområde, hvor der skulle være til forråd gennem både sommer og vinter. En nærliggende tanke er derfor, at de to huse ikke har stået samtidigt. I stedet er det ene hus sandsynligvis blevet opført efter det første på stedet ikke længere var bæredygtigt at vedligeholde. Forsøg har vist at et hus bygget med træstolper (Figur 7), omtrent har holdt 30-35 år.

Med løbende vedligehold og udskiftning af stolperne, har huset måske stået længere. Den gennemsnitlige levetid for et bronzealdermenneske har næppe været meget over 40. Og det kun hvis de overlevede barndommen, hvor børnedødeligheden i denne type samfund har været meget høj. Et hus har derfor været anvendt til flere generationer og nedarvet gennem slægten fra et led til det næste.



Figur 7. Rekonstruktionstegning af et treskibet langhus med sætvis tagbærende stolper og vægstolpehuller. I forgrunden er nedgravningerne til stolperne markeret, og det er disse vi kan genfinde i dag. Illustration: Jeanette Nørgaard, © Viborg Museum.

Tak til HusCompagniet for det gode samarbejde i forbindelse med udgravningen.

Relevant litteratur

Bertelsen, John B., Merete Christensen, Martin Mikkelsen, Poul Mikkelsen, Jytte Nielsen og John Simonson 1996: Bronzealderens bopladser i Midt- og Nordvestjylland. De arkæologiske museer i Viborg Amt.

Jensen, Jørgen 2001: Danmarks Oldtid – Stenalder 13000-2000 f.Kr. København.

Jensen, Jørgen 2002: Danmarks Oldtid – Bronzealder 2000-500 f.Kr. København.

Larsen, Lars Agersnap, Mikkel Kiildsen & Martin Mikkelsen 2015: Løgstrup SØ – bronzestøbning på en lokalitet med gårdsanlæg og samlingsplads. I: Boddum S., M. Mikkelsen & N. Terkildsen: Bronzestøbning i yngre bronzealderens lokale kulturlandskab. Yngre bronzealderens kulturlandskab vol. 5, 2015, 41- 69.

Mikkelsen, Martin 2012: "Dobbeltgårde" i yngre bronzealder. I: Boddum S., M. Mikkelsen & N. Terkildsen: Bebyggelsen i yngre bronzealderens lokale kulturlandskab. Yngre bronzealderens kulturlandskab vol. 2, 2012, 41-66.

Boddum, Sanne & Mikkel Kiildsen, Lars Agersnap Larsen, Kamilla Fiedler Terkildsen 2015: Arkæologi i lange linjer. 92 km arkæologi, 73 fortællinger, 5.000 års historie. Bygherrerapport nr. 80. Viborg Museum, 2015.

Relevante hjemmesider

Fund og fortidsminder er et nationalt register over fortidsminder, og steder, hvor museerne har gjort arkæologiske fund. Registret indeholder både fortidsminder, som er synlige i landskabet, og fortidsminder, der ligger skjult under jorden, og kun kendes fra arkæologiske undersøgelser. Der er offentlig adgang til registeret via Slots- og Kulturstyrelsens hjemmeside: www.kulturarv.dk/fundogfortidsminder.

På Viborg Museums hjemmeside kan man læse om større igangværende udgravninger under *Aktuelle udgravninger*. Desuden kan man se og læse om *Månedens detektorfund*, samt læse om tidligere udgravninger under *Kulturhistoriske rapporter*. Viborg Museums hjemmeside: www.viborgmuseum.dk.

Diverse oplysninger

Viborg Museums j.nr.: VSM 10794
Lokalitetsnavn: Taphede Etape II
Sogn og kommune: Tapdrup Sogn i Viborg Kommune
Sted- og lokalitetsnummer: 130813-135 (adm.), 121
Slots- & Kulturstyrelsens j.nr.: 22/02686
Bygherre: HusCompagniet
Areal: Ca. 1180 m²
Maskine fra: Jokumsen A/S

Deltagere i udgravningen: Casper Sørensen (daglig udgravningsleder),
Mikkel Kiildsen (sagsansvarlig),
Katrine Vestergaard (arkæolog)

Dokumentationsmaterialet bestående af udgravningsberetning, tegninger, gis-data, fund, fotos m.v. opbevares på Viborg Museum, Hjultorvet 4, 8800 Viborg.

Undersøgelsen er betalt af bygherre.

Om kulturhistorisk rapport

Efter afslutningen af en arkæologisk undersøgelse udarbejdes altid egentlig udgravningsrapport, der indeholder den faglige dokumentation, samt en kulturhistorisk rapport til bygherren. Den kulturhistoriske rapport giver en oversigt over undersøgelsens forløb og resultater, samt sætter resultatet ind i en kulturhistorisk sammenhæng.

Viborg Museum udgiver de kulturhistoriske rapporter i en fortløbende serie, som indtil 2017 blev kaldt bygherrerapporter. Rapporterne er tilgængelige på museets hjemmeside: www.viborgmuseum.dk.

Liste over Viborg Museums kulturhistoriske rapporter

1. Båndruplund - en boplads fra bronzealder og tidlig jernalder. Martin Mikkelsen. 2004.
2. Nordentofte, Skals - en boplads fra sen yngre stenalder, bronzealder og tidlig jernalder. Martin Mikkelsen og Mikael H. Nielsen. 2004.
3. Brokbakken - en samlingsplads fra bronzealder og en gravplads fra ældre jernalder. Martin Mikkelsen og Mikael H. Nielsen. 2004.
4. Lynderup SV - et aktivitetsområde fra sen yngre stenalder og bronzealder. Martin Mikkelsen og Mikael H. Nielsen. 2006.
5. Teglværksvej - en boplads fra ældre bronzealder. Martin Mikkelsen. 2005.
6. Klejtrup Syd - en boplads fra sen yngre stenalder / tidlig ældre bronzealder. Marianne Høyem Andreassen. 2005.
7. Krogen, Aidt. Gravplads, huse, kirke og agersystemer fra jernalder og middelalder. Njal J. Geertz og Astrid Skou Hansen. 2012.
8. Højvangen, Ørum. Kamilla Fiedler Terkildsen og Martin Mikkelsen.
9. Stenshede - en gravhøj og andre fund fra yngre stenalder. Sanne Boddum og Martin Mikkelsen. 2006.
10. Ørum Sportsplads - et aktivitetsområde fra ældre jernalder. Mikael H. Nielsen. 2005.
11. Sundstrup Øst - en boplads fra yngre stenalder. Mikkel Kiildsen. 2006.
12. Ettrupvej, Fjelsø - to aktivitetsområder fra bronzealder eller jernalder. Kamilla Fiedler Terkildsen. 2006.
13. Løvel Syd - bebyggelsesspor fra yngre bronzealder og ældre germansk jernalder. Malene R. Beck & Dorthe Kaldal Mikkelsen. 2006.
14. Skaldehøj og Arildsvej - to bopladser fra førromersk jernalder. Mikkel Kiildsen. 2006.
15. Liseborg- et forsvarsværk fra tidlig førromersk jernalder. Dorthe Kaldal Mikkelsen. 2009.
16. Lindum syd - langhus fra middelalderen. Jesper Hjermind. 2006.
17. Søhuset, Viborg - på kanten af middelalderbyen. Marianne Greve Iversen. 2006.
18. Formyre SØ - hustomt og grave fra sen ældre bronzealder - fladmarksgravpladser fra tidlig jernalder. Martin Mikkelsen. 2009.
19. Tindbækvej 25 - Gravhøj fra enkeltgravskultur. Martin Mikkelsen og Mikkel Kiildsen. 2007.
20. Langmosegård - en boplads fra yngre bronzealder. Martin Mikkelsen. 2007.
21. Løgstrup SØ - en boplads fra yngre jernalder - aktivitetsspor fra yngre bronzealder. Sanne Boddum, Mikkel Kiildsen & Mikael H. Nielsen. 2007.
22. Viborg Vestermark - Bopladser fra bronzealderen. Martin Mikkelsen. 2020.
23. Ridder Munks Vej - En gravplads m.m. fra stenalder, bronzealder og jernalder. Sanne Boddum og Martin Mikkelsen. 2007.
24. Rødding SV - bebyggelse fra yngre bronzealder og ældre førromersk jernalder. Mikkel Kiildsen. 2009.
25. Randrup Mølle - et langhus med forsænket østende fra yngre stenalder. Sidsel Wåhlin og Martin Mikkelsen. 2008.
26. Spangsdal II og Gl. Asmild. Gårdsanlæg fra Middelalder og nyere tid. Mette Klingenberg og Lars Agersnap Larsen. 2010.



27. Bjerring Hede - bopladser og gravplads fra ældre jernalder. Asger V. Amundsen, Tobias Danborg Torfing og Martin Mikkelsen. 2012.
28. Liseborg Høje - boplads fra yngre bronzealder - begravelse i vognfading fra vikingetid. Elin Vanting & Dorthe Kaldal Mikkelsen. 2009.
29. Stenshede Syd - Gravhøj fra enkeltgravskultur - bopladser fra yngre bronzealder og ældre jernalder. Claus Sørensen og Martin Mikkelsen. 2009.
30. Hjortdalgård - en boplads fra ældre jernalder. Claus Frederik Sørensen og Dorthe Kaldal Mikkelsen. 2009.
31. Sønder Mose - en bebyggelse fra ældre bronzealder. Dorthe Kaldal Mikkelsen. 2009.
32. Rådmandshus - bebyggelse fra yngre vikingetid og ældre middelalder på Viborg Vestermark. Mikkel Kielsen. 2009.
33. Højlund Spangsdal I - landsby fra yngre jernalder. Sanne Boddum. 2009.
34. Rugballegård - brandgrave og boplads fra førromersk jernalder. Martin Mikkelsen. 2009.
35. Kokær Høj - bebyggelse fra jernalder. Mikkel Kielsen. 2009.
36. Birgittelyst - boplads og aktivitetsområde fra yngre bronzealder og førromersk jernalder samt vejforløb fra historisk tid. Jakob Westermann og Dorthe Kaldal Mikkelsen. 2009.
37. Ørum Industrivej - boplads fra yngre bronzealder og førromersk jernalder. Elin Vanting. 2009.
38. Mølgård, Resen - boplads fra førromersk jernalder. Martin Mikkelsen, Mikkel Kielsen, Kamilla F. Terkildsen. 2009.
39. Iller - en bebyggelse fra yngre jernalder. Kamilla Fiedler Terkildsen og Dorthe Kaldal Mikkelsen. 2020.
40. Toftumvej, Mønsted. Jættestuetomt fra yngre stenalder samt boplads fra romersk jernalder. Kamilla Fiedler Terkildsen. 2009.
41. Hulbækvej 31 - boplads og grave fra ældre jernalder. Martin Mikkelsen. 2009.
42. Hørup - bebyggelsesspor fra ældre og yngre jernalder. Mikkel Kielsen & Dorthe Kaldal Mikkelsen. 2009.
43. Tindbæk Hestehave - en boplads fra yngre stenalder samt en boplads og en urnegrav fra yngre jernalder. Sanne Boddum. 2010.
44. Møllegård, Klejtrup - boplads fra sen yngre stenalder og bronzealder. Sanne Boddum. 2010.
45. Neder Hallum, Ravnstrup - bebyggelse og aktivitetsspor fra germansk jernalder og vikingetid. Mette Klingenberg. 2010.
46. Løgstrup Nord - bebyggelse fra yngre stenalder til førromersk jernalder. Mikkel Kielsen. 2010.
47. Haugårdvej 17 - en bebyggelse fra yngre bronzealder. Lars Agersnap Larsen. 2010.
48. Ørndrup Vest - aktivitetsspor fra yngre stenalder og bebyggelse fra yngre bronzealder og ældre jernalder. Sanne Boddum. 2010.
49. Skals Nord - en bebyggelse fra yngre bronzealder og/eller tidlig førromersk jernalder. Lars Agersnap Larsen. 2010.
50. Hestdalvej, Viborg Vestermark - bebyggelse fra yngre vikingetid og ældre middelalder. Mikkel Kielsen. 2011.
51. Hjarbækvej - en lille samlingsplads fra yngre bronzealder. Lars Agersnap Larsen. 2011.
52. Tapdrup Vest - bebyggelse og aktivitetsområde fra ældre jernalder samt overpløjet gravhøj fra yngre stenalder. Mikkel Kielsen. 2011.
53. Troelstrup - bebyggelse fra ældre jernalder. Mikkel Kielsen. 2011.
54. Duehøj Syd - boplads og begravelse fra bronzealderen. Martin Mikkelsen. 2011.
55. Toftum - boplads fra ældre jernalder. Kamilla Fiedler Terkildsen. 2011.
56. Hvolris Skovbakke, Hvolris Jernalderlandsby. Martin Mikkelsen. 2011.
57. Låstrup Bakken - boplads fra yngre bronzealder. Bente Grundvad, Sidsel Wählin, Kamilla Fiedler Terkildsen og Martin Mikkelsen. 2011.
58. Kragssøgård - boplads fra yngre bronzealder. Martin Mikkelsen. 2011.
59. Liseborg Høje II - Små treskibede huse fra y. stenalder. Kamilla Fiedler Terkildsen og Martin Mikkelsen. 2011.
60. Korsbakken og Havhus - bebyggelse fra yngre romersk - ældre germansk jernalder Bente Grundvad Nielsen og Kamilla Fiedler Terkildsen. 2011.



61. Domdalsgård - gravplads fra ældre romersk jernalder, - landsby fra ældre og yngre germansk jernalder. Kamilla Fiedler Terkildsen og Sanne Boddum. 2011.
62. Bygdalgård - bebyggelse fra yngre stenalder til slutningen af bronzealderen. Mikkel Kiildsen & Sidsel Wåhlin. 2012.
63. Kærgård, Daugbjerg. En landsby med tekstilproduktion fra yngre jernalder. Mette Klingenberg og Kamilla Fiedler Terkildsen. 2012.
64. Spangsdal II - Boplads fra yngre bronzealder og/eller ældre jernalder. Sanne Boddum. 2012.
65. Abildal. En boplads fra sen yngre stenalder, samt brandgrave fra yngre bronzealder. Lars Agersnap Larsen. 2012.
66. Mammen Søndervang - bebyggelse og aktivitetsområde fra yngre bronzealder. Mikkel Kiildsen. 2012.
67. Kvorning 9a - boplads fra yngre bronzealder – gravplads og bebyggelse fra yngre romersk jernalder. Sanne Boddum. 2012.
68. Hulbæltet ved Liseborg - nye resultater. Astrid Skou Hansen. 2012.
69. Selli Ager, Aidt. En urnegrav med ringgrøft fra sen førromersk jernalder og en gravplads fra ældre vikingetid. Marianne Greve Iversen, Martin Mikkelsen og Astrid Skou Hansen. 2012.
70. Aalestrup. To bebyggelser fra førromersk jernalder. Kamilla Fiedler Terkildsen. 2012.
71. Rishøjen - bebyggelse fra yngre stenalder og bebyggelse og gravplads fra yngre bronzealder/ældre førromersk jernalder samt tre grave i én, måske fra yngre jernalder. Kamilla Fiedler Terkildsen. 2012.
72. Begravelser og kirkegårdshegn fra Sct. Mathias kirkegård i Viborg. Jesper Hjermind. 2012.
73. Asmild Klostervej. Bebyggelse fra yngre bronzealder og ældre middelalder. Lars Agersnap Larsen. 2013.
74. Nederhede. Aktivitetsområde fra yngre stenalder. Kamilla Fiedler Terkildsen. 2013.
75. Spangsbjerg. Bebyggelse og skattefund fra yngre jernalder. Astrid Skou Hansen. 2014.
76. Linjearkæologi på et Naturgasprojekt. Martin Mikkelsen. 2014
77. Vammen - bebyggelse fra vikingetid/ tidlig middelalder. Lotte Bach Christensen. 2014.
78. Spangsdal II - Flere faser af et gårdsanlæg i Gl. Asmild fra middelalder/renæssance frem til 1800-tallet. Lars Agersnap Larsen. 2014.
79. Hulager - bebyggelse fra ældre bronzealder. Casper Sørensen. 2014.
80. Arkæologi i lange linjer. 92 km arkæologi, 73 fortællinger, 5.000 års historie. Sanne Boddum, Mikkel Kiildsen, Lars Agersnap Larsen og Kamilla Fiedler Terkildsen. 2015.
81. Stanghedevej 13 - bebyggelse fra yngre jernalder. Mikkel Kiildsen. 2015.
82. Asmild Mark SV. Bebyggelse fra Bronzealderen. Casper Sørensen. 2015.
83. Vestre Skivevej, Kobberup - Bebyggelse fra yngre jernalder. Ida Westh Hansen. 2015
84. Gullev-Bøgeskov. Bopladsfund fra stenalder, bronzealder og jernalder. Martin Mikkelsen. 2016
85. Sct. Ibs Gade 41, Viborg. En stenkælder. Rikke Isler. 2016.
86. Låstrupbakken II - en boplads fra yngre bronzealder og tidlig ældre jernalder. Martin Mikkelsen. 2016.
87. Hovedgaden 3a, Løgstrup - bebyggelse fra yngre jernalder og aktivitetsspor fra yngre bronzealder. Ida Westh Hansen. 2016.
88. Sct. Leonis Gade 12 i Viborg. Middelalderlige begravelser til Sct. Drotten Kirke. Gerry Michael Keyes. 2007.
89. Vestergård - Bebyggelse fra yngre bronzealder til yngre jernalder. Ida Westh Hansen og Katrine Vestergaard. 2018.
90. Bjerregrav Sydøst. Bebyggelse fra ældre middelalder. Kamilla Fiedler Terkildsen. 2017.
91. Bebyggelse fra førromersk jernalder i Viborgs nordøstlige del. Kamilla Fiedler Terkildsen, Mikael Holdgaard Nielsen, Mikkel Kiildsen og Sidsel Wåhlin. 2017.
92. Foulum Hede. Bebyggelse og gravplads fra yngre jernalder, hulbælte fra ældre jernalder, ild-/koge-gruberække og bebyggelse fra yngre bronzealder samt gravhøje fra yngre stenalder. Ida Westh Hansen. 2017. (Findes også på engelsk).
93. Neder Kokholm. Bebyggelse fra yngre bronzealder. Katrine Vestergaard. 2017.
94. Sct. Mogens Gade 1. Bebyggelse fra middelalder til 1700-tallet. Morten Valdorff Rasmussen & Lars Agersnap Larsen 2019.



95. Duehøj SV. Bebyggelse fra yngre bronzealder og landsby fra yngre jernalder. Mikkel Kiildsen. 2019.
96. Møgelkjær II. Bebyggelser yngre bronzealder. Morten V. Rasmussen. 2019.
97. Kalkværksvej. Bebyggelse fra yngre bronzealder. Katrine Vestergaard. 2019.
98. Kvorning 13g. Bebyggelse fra bronzealderen og aktivitetsspor fra stenalderen. Katrine Vestergaard. 2020.
99. Tinghøj. Landsby fra yngre bronzealder og yngre jernalder. Katrine Vestergård. 2020.
100. Ørum Sydvest. Boplads fra yngre bronzealder og ældre jernalder. Ida Westh Hansen. 2020.
101. Løgstrup Nord II. Bebyggelse fra ældre jernalder. Mikkel Kiildsen 2020.
102. Tastumvej 11. Bebyggelse fra yngre romersk jernalder. Morten V. Rasmussen. 2020
103. Rogenstrupvej 44. Bebyggelse fra førromersk jernalder. Morten V. Rasmussen 2020.
104. Vinkel. Bebyggelse og produktionsspor fra middelalder. Katrine Vestergaard 2020.
105. Koldbæk – Nonbo. Bebyggelse fra bronzealder og middelalder. Mikkel Kiildsen 2020.
106. Koldingvej 61-69, Viborg. Bebyggelse og aktivitetsområde fra yngre bronzealder. Morten V. Rasmussen. 2020.
107. Kokær Høj. Bebyggelse fra yngre jernalder. Mikkel Kiildsen 2021.
108. Ørum Nord. Bebyggelse fra yngre bronzealder – ældre romersk jernalder. Morten V. Rasmussen. 2021.
109. Stoholm Gaarde. Stendyngegrave fra stenalder og bebyggelsesspor fra bronzealder og jernalder. Katrine Vestergaard. 2021.
110. Kalkværksvej. Etape 3. Bebyggelse fra yngre bronzealder. Ida Westh Hansen 2021.
111. Munkhøj Gård. Bebyggelse fra yngre jernalder og aktivitetsspor fra yngre stenalder. Katrine Vestergaard. 2021.
112. Billingevej. Bebyggelsesspor fra yngre bronzealder og øksedepot fra tidlig tragt bægerkultur. Ida Westh Hansen 2021.
113. Kvorning 13g, etape 2. Bebyggelse fra bronzealderen. Ida Westh Hansen 2022.
114. Taphede Etape II. Bebyggelse fra bronzealderen. Casper Sørensen 2022.

