

Rødebro Øst

Bebyggelse fra bronzealder

Sanne Boddum

Kulturhistorisk rapport 117, 2023

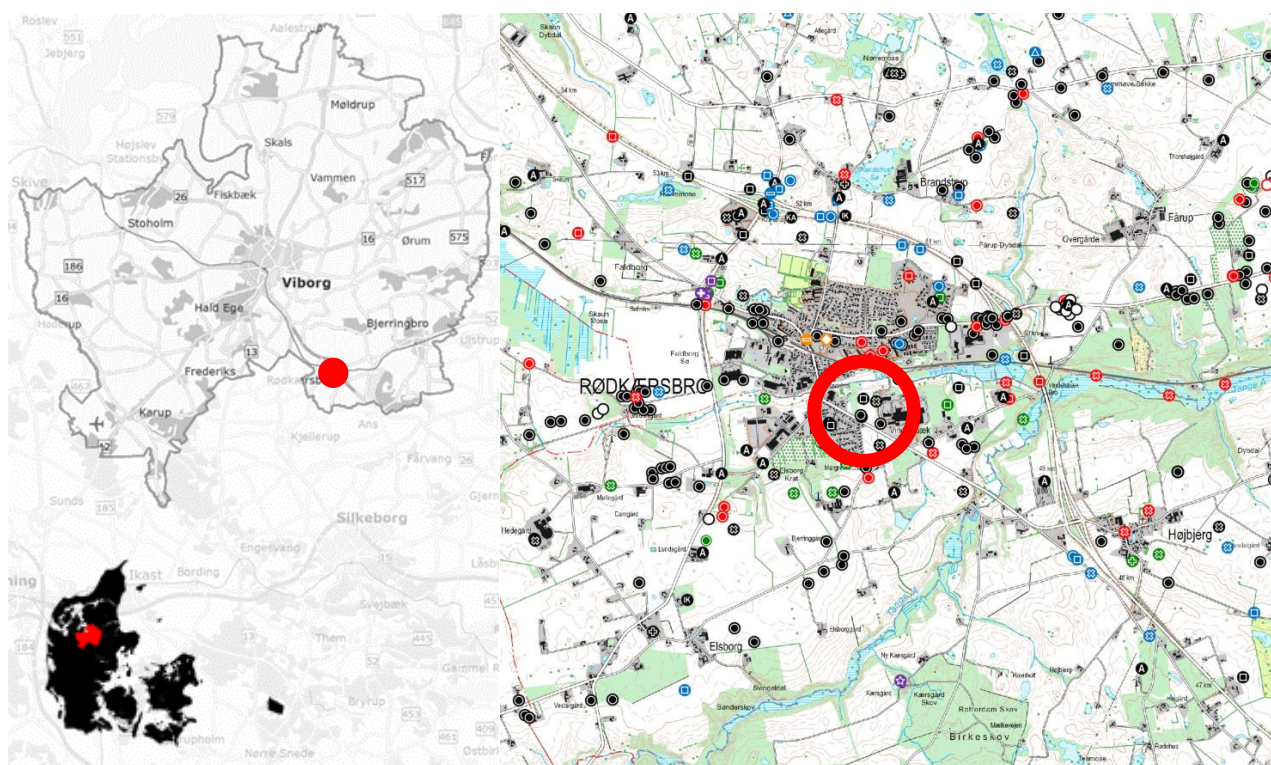


**VIBORG
MUSEUM**



Indledning

I forbindelse med planer om etablering af et nyt regnvandsbassin prøvegravede Viborg Museum 2. november 2022 ca. ½ ha. Da der i prøvegravningens søgegrøfter var tydelige spor af væsentlige fortidsminder i den sydvestlige del af området, skulle ca. 1.500 m² enten friholdes for anlægsarbejde eller udgraves af museet inden anlægsarbejdet påbegyndtes. Det var ikke muligt at placere regnvandsbassinet et andet sted, så Viborg Museum foretog en arkæologisk udgravning i slutningen af november 2022.



Figur 1. Udgravningens placering er markeret med en rød ring. Nederst t.v.: Viborg Kommune markeret på danmarkskortet.

Viborg Museums j.nr.:
Lokalitetsnavn:
Sogn og kommune:
Sted- og lokalitetsnummer:

VSM 10936
Rødebro Øst
Elsborg Sogn i Viborg Kommune.
130602-41, -68 (adm.)

Forsidefoto:

10936E028, udgravningsfeltet set fra vest med Arla i Rødkærbro i baggrunden.

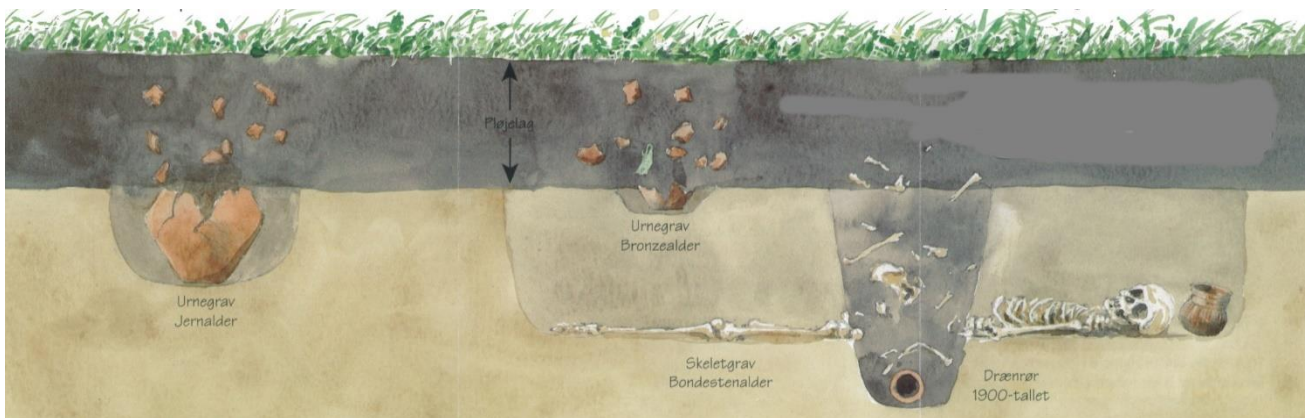
En udgravning

En arkæologisk udgravning i det åbne land starter oftest med en prøvegravning, også kaldet en forundersøgelse, hvor arkæologerne ser efter spor fra huse, grave eller andre aktiviteter fra fortiden. Hvis der er væsentlige anlægsspor fra oldtiden eller middelalderen, skal de bevares på stedet eller undersøges ved en arkæologisk udgravning.

Ved arkæologiske prøvegravninger og udgravninger i det åbne land fjernes pløjelaget med en gravemaskine, indtil man når urørte lag under pløjelaget. Pløjningen har vendt det øverste lag rundt utallige gange på dyrkede arealer, så selvom dette pløjelag skulle indeholde genstande, er det meget få sikre oplysninger, der kan hentes her.

Det mørke muldlag, som typisk udgør pløjelaget, er dannet langsomt siden sidste istid ved akkumuleret organisk materiale (døde planter, husdyrgødning, jordfygning). Hvis den moderne plov kan nå ned til råjorden under muldlaget, kan fx toppen af et lerkar knække af og blive blandet op i det moderne pløjelag, hvor lerkarret ikke længere kan knyttes til sin oprindelige funktion som fx gravgave eller forrådskar i et hus.

Ved Rødebro Øst kunne vi ved prøvegravningen se mørke stolpehuller og andre anlægsspor gravet ned i den lysegule, sandede råjord.



Figur 2. Skematisk eksempel på anlægsspor under pløjelaget. Tegning: Vejle Amt.



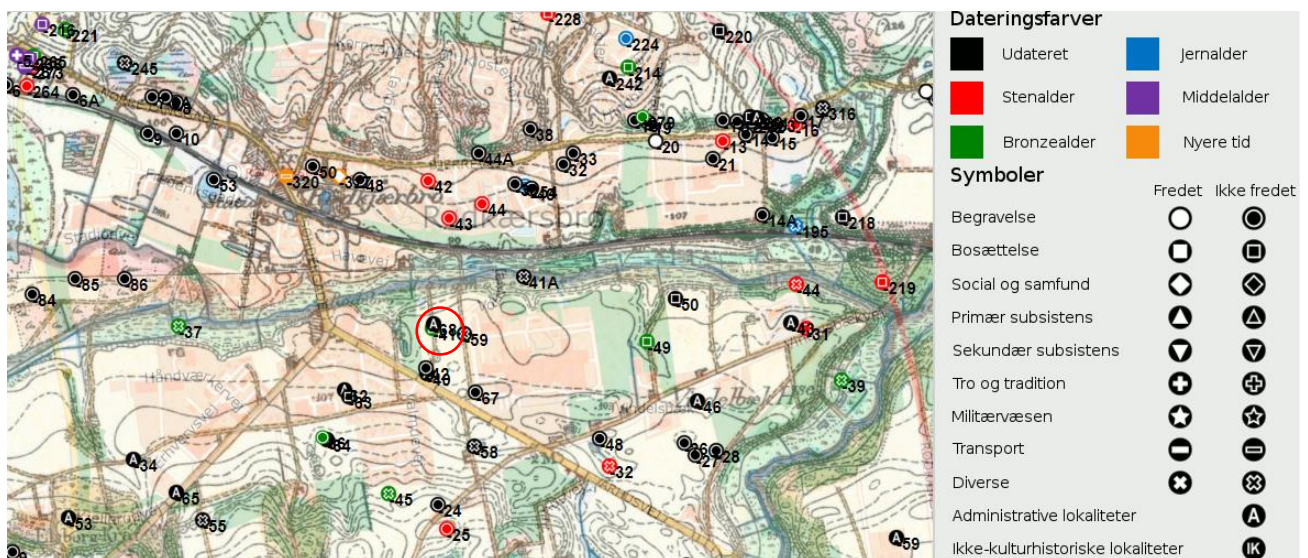
Figur 3. Foto fra prøvegravningen, hvor der for hver 10. meter blev trukket en ca. 2 meter bred grøft for at vurdere, om der var arkæologiske anlægsspor i området. Lige under pløjelaget ses den gule råjord med mørke pletter. Disse mørke pletter er stolpehuller gravet i bronzealderen.

Det omkringliggende landskab

Lokaliteten Rødebro Øst er beliggende på et relativt fladt plateau syd for Langmose Bæk i en tidligere øst/vest-orienteret smeltevandsdal. Mod nord er der ca. 500 m til stejle skrænter op til højere terræn, mens stigningen mod syd sker mere gradvist et par hundrede meter fra lokaliteten Rødebro Øst.



Figur 4. Rødebro Øst er markeret med den røde prik, mens de høje målebordsblade er gjort lidt gennem-sigtige så luftfoto fra 2022 ses neden under kortet.



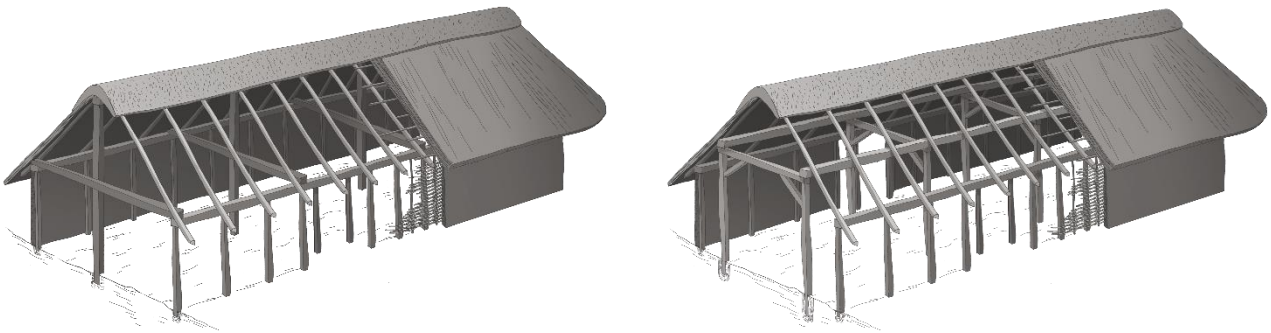
Figur 5. Kort over kendte fortidsminder fra hjemmesiden Fund og Fortidsminder. Baggrund: De høje målebordsblade og vejkart. Ved punkt 37, ca. 700 m vest/nordvest for Rødebro Øst, er der fundet et bronze-sværd.

Udgravningens resultater

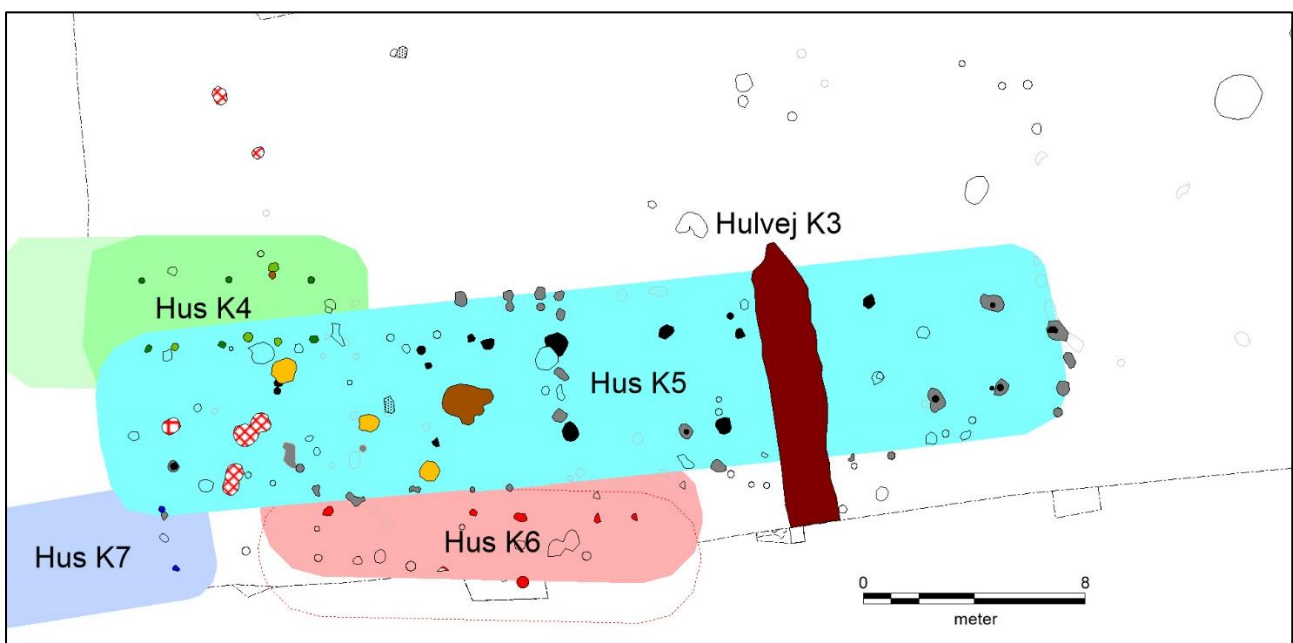
Ved Rødebro Øst blev der fundet spor efter fire huses stolpehuller. Da museet kun udgraver de fortidsminder, der er truet af anlægsarbejde, blev de huse, som fortsatte uden for arealet til regnvandsbassinet, ikke udgravet. Det var derfor kun det ene hus (K5), som blev frilagt i sin fulde (eller næsten fulde) udstrækning.

Tre af hustomterne var såkaldte treskibede huse, der er bygget efter samme princip, men med variationer, som kan bidrage til dateringen af dem. Treskibet betyder, at der på langs ned gennem huset har stået to rækker kraftige stolper, som delte huset i tre dele eller "skibe". Disse indvendige stolper har båret taget og har derfor været gravet dybere ned end vægstolperne. Det, der blev fundet ved udgravningen, var ikke selve husene, men nedgravningerne til husenes stolper.

Det er uklart, om det fjerde hus (K6), der blev fundet lige ved kanten af udgravningen, har været treskibet eller toskibet. Hvis det har været toskibet, har huset kun haft en række indvendige stolper, som har båret taget delvist sammen med vægstolperne. De toskibede huse er typisk fra yngre stenalder eller overgangen til bronzealder.



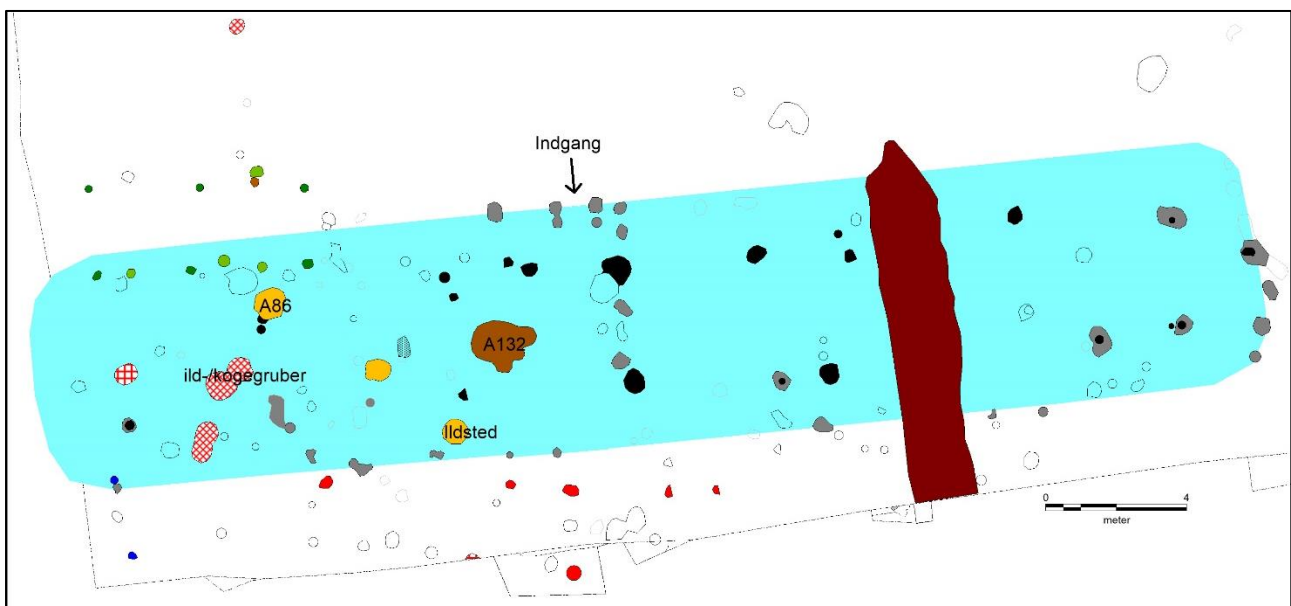
Figur 6. Skitsetegning af hhv. et toskibet hus med fletværksvægge og et treskibet hus med fletværksvægge. Tegning: Jeanette Nørgaard, Viborg Museum.



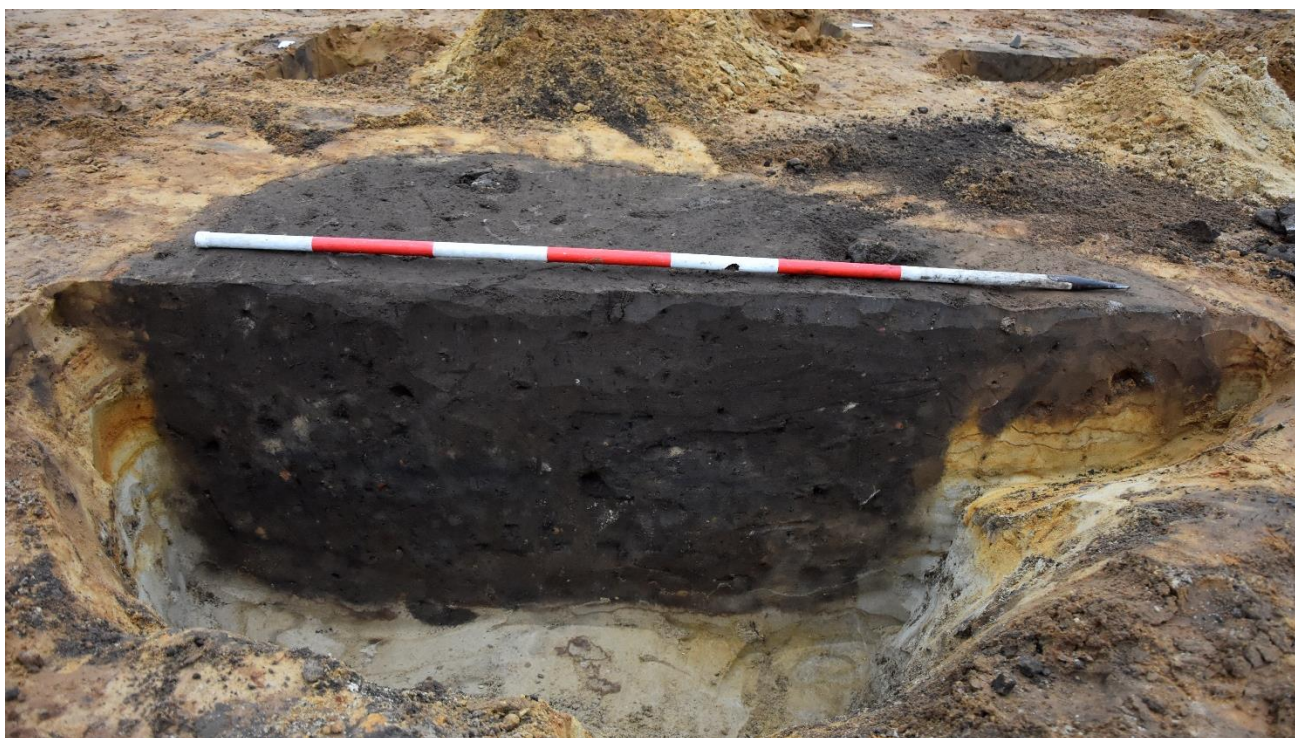
Figur 7. Det sydvestlige hjørne af udgravningen, hvor sporene efter husene blev fundet.

Der er endnu ikke foretaget kulstof 14-dateringer af eventuelle forkullede korn fra husenes stolpehuller, men ud fra husenes grundplan og dimensioner kan der laves en overordnet datering. Hus K7 dateres bredt til bronzealder eller ældre jernalder (1700 f.Kr. til 374 e.Kr.), da vi kun lige så østgavlen. Hus K4 dateres til bronzealder, formodentlig yngre bronzealder (1100-500 f.Kr.), ud fra husets grundplan og bunden af et lerkar fundet ved et af husets stolpehuller. Hus K5 dateres til ældre bronzealder (1700-1100 f.Kr.), mens hus K6 dateres til yngre stenalder (3900-1700 f.Kr.).

Hus K5 har været ca. 34-35 m langt og 7 m bredt. Der har været indgang cirka midt på den nordlige langside af huset, og formodentlig også overfor på den sydlige langside. Indgangene har ført ind i et indgangsrum midt i huset. Indre vægge mellem tagstolperne umiddelbart øst og vest for indgangene har opdelt huset i en vestende, indgangsrum og en østende. I husets vestlige ende blev der fundet spor efter forskellige aktiviteter. Grube (A132, Figur 8) med lodrette sider og flad bund har formodentlig haft et "låg", så den har fungeret som jordkælder. Derudover blev der fundet flere ild-/koge gruber, som er en slags "jordovne" med trækul og ildpåvirkede sten. Der var også tre gruber med ler. I den sydligste grube var der 4-6 centimeter med ler, der var påvirket af varme, og derfor tolkes den som et ildsted. De to andre lerholdige gruber var ikke påvirkede af varme, men kan godt have været bunden af ildsteder. I den nordlige A86 var der først gravet en grube, hvori der var lagt en side fra et stort lerkar, hvorpå der var stillet et lille fint kar med ornamentik, inden der så var tilført et lag ler. Hen over lerlaget var der enkelte stumper af ildpåvirkede sten, muld og trækul (Figur 8, Figur 9, Figur 10, Figur 11).



Figur 8. Plantegning af huset K5 fra ældre bronzealder. De stolpehuller, hvor tagstolperne har stået, er markeret med sort, hvis vi kun har kunnet se nedgravningen. Især i den østlige del kunne vi se selve stolpesporet (sort) og stolpehullet omkring (gråt). De stolpehuller, som vægstolpehullerne har stået i, er markeret med gråt. A132 har været en kælder til opbevaring, de rødskravede anlæg har været en slags "jordovne", mens de orange anlæg har været ildsteder eller gruber. Blå, grønne og røde stolpehuller er tolket som tilhørende andre tidligere eller senere huse.



Figur 9. Foto af grube A132 i profil, hvor den sydlige halvdel af gruben er gravet væk. A132 tolkes som en jordkælder inde i hus K5.



Figur 10. T.v.: Foto af grube A86 under udgravning med det lille kar i fladen. Set fra øst. T.h.: Nogle af skårene fra det lille kar med ornamentik i form af parallelle, omløbende streger på bugen. Set med bunden i vejret.



Figur 11. T.v.: Foto af grube A86 i profil, hvor den østlige halvdel er gravet væk. Ud af profilen stikker en stor skårflade fra et stort forrådskar. Set fra øst. T.h.: Foto af karsiden, med randen øverst.

Ved forundersøgelsen og udgravningen blev der fundet spor efter tre hulvejs-forløb fra 1800-tallet. De to af hulvejene (K1, K2) er tegnet på Original 1 Kort fra starten af 1800-tallet, mens den tredje hulvej (K3) fremgår af De høje målebordsblade fra slutningen af 1800-tallet (se Figur 4, Figur 12).



Figur 12. Udsnit af Original 1 Kort – med udgravningsfeltet, søgegrøfterne og huse og hulveje (K1, K2 og K3) ovenpå.

Rødebro Øst-lokaliteten i perspektiv

De fire huse ved Rødebro Øst har ikke stået samtidig, da der er for kort afstand eller overlap mellem husenes grundplaner. Desuden har gårdene i bronzealder og tidligere ligget som enkelte gårde med en til to bygninger og eget ressourceområde. Landsbyer opstår først i løbet af ældre jernalder.

De jordgravede stolper, som husene var bygget med, har typisk haft en levetid på 30-35 år. Med løbende udskiftninger af stolperne har husene måske haft en længere levetid. Når husene var udtjente, blev der typisk bygget et nyt et godt stykke (over 100 m) fra det tidligere hus. Derefter har området med det tidligere hus været velegnet til dyrkning, da jorden her var meget mere næringsrig efter årtier med menneskelige aktiviteter og opstaldede dyr.



Figur 13. Kort fra www.fundogfortidsminder.dk, hvor det fremgår, hvilke arkæologiske fund der er gjort i området nær Rødebro Øst (nr. 41, 68). Sort betyder udateret eller dateret til et interval, der dækker mere end én periode. Rød = stenalder. Grøn = bronzealder. Blå = jernalder. Cirkel = gravhøj. Firkant = bebyggelse. Kryds = enkeltfund eller depotfund. Kors = grav uden høj. A = administrativ sag.

De fire huse ved Rødebro Øst har formodentlig ikke direkte efterfulgt hinanden, men er måske et udtryk for, at lokaliteten havde en god placering i gårdens ressourceområde og man derfor

har vendt tilbage. Hvor gården evt. har ligget i de mellemliggende perioder, ved vi ikke sikkert, men der er to fund fra nærområdet, som kunne være fra bronzealder. Det ene er ca. 300 m mod sydvest, i byparken ved Mimosevej, hvor museet har fundet et hus (nr. 63 på Figur 13), som dateres til bronzealder eller ældre jernalder, og det andet er ca. 600 m øst for Rødebro Øst, hvor der er fundet en råstofgrube (nr. 49 på Figur 13), som kunne tyde på, at der i umiddelbar nærhed er bebyggelsesaktivitet fra bronzealder eller ældre jernalder.

Tak til Arla Foods amba for det gode samarbejde i forbindelse med udgravningen.

Relevant litteratur

Bertelsen, John B., Merete Christensen, Martin Mikkelsen, Poul Mikkelsen, Jytte Nielsen og John Simonsen 1996: Bronzealderens bopladser i Midt- og Nordvestjylland. De arkæologiske museer i Viborg Amt.

Jensen, Jørgen 2002: Danmarks Oldtid – Bronzealder 2000-500 f.Kr. København.

Larsen, Lars Agersnap, Mikkel Kiildsen & Martin Mikkelsen 2015: Løgstrup SØ – bronzestøbning på en lokalitet med gårdsanlæg og samlingsplads. I: Boddum S., M. Mikkelsen & N. Terkildsen: Bronzestøbning i yngre bronzealders lokale kulturlandskab. Yngre bronzealders kulturlandskab, vol. 5, 2015, 41-69.

Mikkelsen, Martin 2012: "Dobbeltgårde" i yngre bronzealder. I: Boddum S., M. Mikkelsen & N. Terkildsen: Bebyggelsen i yngre bronzealders lokale kulturlandskab. Yngre bronzealders kulturlandskab, vol. 2, 2012, 41-66.

Boddum, Sanne & Mikkel Kiildsen, Lars Agersnap Larsen, Kamilla Fiedler Terkildsen 2015: Arkæologi i lange linjer. 92 km arkæologi, 73 fortællinger, 5.000 års historie. Bygherrerapport nr. 80. Viborg Museum, 2015.

Relevante hjemmesider

Fund og fortidsminder er et nationalt register over fortidsminder og steder, hvor museerne har gjort arkæologiske fund. Registret indeholder både fortidsminder, som er synlige i landskabet, og fortidsminder, der ligger skjult under jorden og kun kendes fra arkæologiske undersøgelser. Der er offentlig adgang til registret via Slots- og Kulturstyrelsens hjemmeside: www.kulturarv.dk/fundogfortidsminder.

På Viborg Museums hjemmeside kan man under *Aktuelle udgravninger* læse om større igangværende udgravninger. Desuden kan man se og læse om *Månedens detektorfund*, samt læse om tidligere udgravninger under *Kulturhistoriske rapporter*. Viborg Museums hjemmeside: www.viborgmuseum.dk.

Diverse oplysninger

| | |
|----------------------------------|---|
| Viborg Museums j.nr.: | VSM 10936 |
| Lokalitetsnavn: | Rødebro Øst |
| Sogn og kommune: | Elsborg Sogn i Viborg Kommune |
| Sted- og lokalitetsnummer: | 130602-41, - 68 (adm.) |
| Slots- & Kulturstyrelsens j.nr.: | 22/16039 |
| Bygherre: | Arla Foods amba |
| Areal: | Ca. 1.458 m ² |
| Maskine fra: | Jokumsen A/S |
| Deltagere i udgravningen: | Sanne Boddum (daglig udgravningsleder), Mikkel Kiildsen (arkæolog), Ida West Hansen (arkæolog). |

Dokumentationsmaterialet bestående af udgravningsberetning, tegninger, gis-data, fund, fotos m.v. opbevares på Viborg Museum, Sct. Mogens Gade 5, 2. sal, 8800 Viborg.

Undersøgelsen er betalt af bygherren.



Om kulturhistorisk rapport

Efter afslutningen af en arkæologisk undersøgelse udarbejdes altid en egentlig udgravningsrapport, der indeholder den faglige dokumentation, samt en kulturhistorisk rapport til bygherren. Den kulturhistoriske rapport giver en oversigt over undersøgelsens forløb og resultater, samt sætter resultatet ind i en kulturhistorisk sammenhæng.

Viborg Museum udgiver de kulturhistoriske rapporter i en fortløbende serie, som indtil 2017 blev kaldt Bygherrerapporter. Rapporterne er tilgængelige på museets hjemmeside: www.viborgmuseum.dk.

Liste over Viborg Museums kulturhistoriske rapporter

1. Båndruplund - en boplads fra bronzealder og tidlig jernalder. Martin Mikkelsen. 2004.
2. Nordentofte, Skals - en boplads fra sen yngre stenalder, bronzealder og tidlig jernalder. Martin Mikkelsen og Mikael H. Nielsen. 2004.
3. Brokbakken - en samlingsplads fra bronzealder og en gravplads fra ældre jernalder. Martin Mikkelsen og Mikael H. Nielsen. 2004.
4. Lynderup SV - et aktivitetsområde fra sen yngre stenalder og bronzealder. Martin Mikkelsen og Mikael H. Nielsen. 2006.
5. Teglværksvej - en boplads fra ældre bronzealder. Martin Mikkelsen. 2005.
6. Klejtrup Syd - en boplads fra sen yngre stenalder / tidlig ældre bronzealder. Marianne Højem Andreassen. 2005.
7. Krogen, Aidt. Gravplads, huse, kirke og agersystemer fra jernalder og middelalder. Njal J. Geertz og Astrid Skou Hansen. 2012.
8. Højvangen, Ørum. Kamilla Fiedler Terkildsen og Martin Mikkelsen.
9. Stenshede - en gravhøj og andre fund fra yngre stenalder. Sanne Boddum og Martin Mikkelsen. 2006.
10. Ørum Sportsplads - et aktivitetsområde fra ældre jernalder. Mikael H. Nielsen. 2005.
11. Sundstrup Øst - en boplads fra yngre stenalder. Mikkel Kiildsen. 2006.
12. Ettrupvej, Fjelsø - to aktivitetsområder fra bronzealder eller jernalder. Kamilla Fiedler Terkildsen. 2006.
13. Løvel Syd - bebyggelsesspor fra yngre bronzealder og ældre germansk jernalder. Malene R. Beck & Dorthe Kaldal Mikkelsen. 2006.
14. Skaldehøj og Arildsvej - to bopladser fra førromersk jernalder. Mikkel Kiildsen. 2006.
15. Liseborg - et forsvarsværk fra tidlig førromersk jernalder. Dorthe Kaldal Mikkelsen. 2009.
16. Lindum syd - langhus fra middelalderen. Jesper Hjeremind. 2006.
17. Søhuset, Viborg - på kanten af middelalderbyen. Marianne Greve Iversen. 2006.
18. Formyre SØ - hustomt og grave fra sen ældre bronzealder - fladmarksgravpladser fra tidlig jernalder. Martin Mikkelsen. 2009.
19. Tindbækvej 25 - Gravhøj fra enkeltgravskultur. Martin Mikkelsen og Mikkel Kiildsen. 2007.
20. Langmosegård - en boplads fra yngre bronzealder. Martin Mikkelsen. 2007.
21. Løgstrup SØ - en boplads fra yngre jernalder - aktivitetsspor fra yngre bronzealder. Sanne Boddum, Mikkel Kiildsen & Mikael H. Nielsen. 2007.
22. Viborg Vestermark - Bopladser fra bronzealderen. Martin Mikkelsen. 2020.
23. Ridder Munks Vej - En gravplads m.m. fra stenalder, bronzealder og jernalder. Sanne Boddum og Martin Mikkelsen. 2007.
24. Rødding SV - bebyggelse fra yngre bronzealder og ældre førromersk jernalder. Mikkel Kiildsen. 2009.
25. Randrup Mølle - et langhus med forsænket østende fra yngre stenalder. Sidsel Wåhlin og Martin Mikkelsen. 2008.



26. Spangsdal II og GI. Asmild. Gårdsanlæg fra Middelalder og nyere tid. Mette Klingenberg og Lars Agersnap Larsen. 2010.
27. Bjerring Hede - bopladser og gravplads fra ældre jernalder. Asger V. Amundsen, Tobias Danborg Torfing og Martin Mikkelsen. 2012.
28. Liseborg Høje - boplads fra yngre bronzealder - begravelse i vognfading fra vikingetid. Elin Vanting & Dorthe Kaldal Mikkelsen. 2009.
29. Stenshede Syd - Gravhøj fra enkeltgravskultur - bopladser fra yngre bronzealder og ældre jernalder. Claus Sørensen og Martin Mikkelsen. 2009.
30. Hjortdalgaard - en boplads fra ældre jernalder. Claus Frederik Sørensen og Dorthe Kaldal Mikkelsen. 2009.
31. Sønder Mose - en bebyggelse fra ældre bronzealder. Dorthe Kaldal Mikkelsen. 2009.
32. Rådmandshus - bebyggelse fra yngre vikingetid og ældre middelalder på Viborg Vestermark. Mikkel Kiildsen. 2009.
33. Højlund Spangsdal I - landsby fra yngre jernalder. Sanne Boddum. 2009.
34. Rugballegård - brandgrave og boplads fra førromersk jernalder. Martin Mikkelsen. 2009.
35. Kokær Høj - bebyggelse fra jernalder. Mikkel Kiildsen. 2009.
36. Birgittelyst - boplads og aktivitetsområde fra yngre bronzealder og førromersk jernalder samt vejforløb fra historisk tid. Jakob Westermann og Dorthe Kaldal Mikkelsen. 2009.
37. Ørum Industrivej - boplads fra yngre bronzealder og førromersk jernalder. Elin Vanting. 2009.
38. Mølgård, Resen - boplads fra førromersk jernalder. Martin Mikkelsen, Mikkel Kiildsen, Kamilla F. Terkildsen. 2009.
39. Iller - en bebyggelse fra yngre jernalder. Kamilla Fiedler Terkildsen og Dorthe Kaldal Mikkelsen. 2020.
40. Toftumvej, Mønsted. Jættestuetomt fra yngre stenalder samt boplads fra romersk jernalder. Kamilla Fiedler Terkildsen. 2009.
41. Hulbækvej 31 - boplads og grave fra ældre jernalder. Martin Mikkelsen. 2009.
42. Hørup - bebyggelsesspor fra ældre og yngre jernalder. Mikkel Kiildsen & Dorthe Kaldal Mikkelsen. 2009.
43. Tindbæk Hestehave - en boplads fra yngre stenalder samt en boplads og en urnegrav fra yngre jernalder. Sanne Boddum. 2010.
44. Møllegård, Klejtrup - boplads fra sen yngre stenalder og bronzealder. Sanne Boddum. 2010.
45. Neder Hallum, Ravnstrup - bebyggelse og aktivitetsspor fra germansk jernalder og vikingetid. Mette Klingenberg. 2010.
46. Løgstrup Nord - bebyggelse fra yngre stenalder til førromersk jernalder. Mikkel Kiildsen. 2010.
47. Haugårdvej 17 - en bebyggelse fra yngre bronzealder. Lars Agersnap Larsen. 2010.
48. Ørndrup Vest - aktivitetsspor fra yngre stenalder og bebyggelse fra yngre bronzealder og ældre jernalder. Sanne Boddum. 2010.
49. Skals Nord - en bebyggelse fra yngre bronzealder og/eller tidlig førromersk jernalder. Lars Agersnap Larsen. 2010.
50. Hestdalvej, Viborg Vestermark - bebyggelse fra yngre vikingetid og ældre middelalder. Mikkel Kiildsen. 2011.
51. Hjarbækvej - en lille samlingsplads fra yngre bronzealder. Lars Agersnap Larsen. 2011.
52. Tapdrup Vest - bebyggelse og aktivitetsområde fra ældre jernalder samt overpløjet gravhøj fra yngre stenalder. Mikkel Kiildsen. 2011.
53. Troelstrup - bebyggelse fra ældre jernalder. Mikkel Kiildsen. 2011.
54. Duehøj Syd - boplads og begravelse fra bronzealderen. Martin Mikkelsen. 2011.
55. Toftum - boplads fra ældre jernalder. Kamilla Fiedler Terkildsen. 2011.
56. Hvolris Skovbakke, Hvolris Jernalderlandsby. Martin Mikkelsen. 2011.
57. Låstrup Bakken - boplads fra yngre bronzealder. Bente Grundvad, Sidsel Wåhlin, Kamilla Fiedler Terkildsen og Martin Mikkelsen. 2011.



58. Kragsgård - boplads fra yngre bronzealder. Martin Mikkelsen. 2011.
59. Liseborg Høje II - Små treskibede huse fra y. stenalder. Kamilla Fiedler Terkildsen og Martin Mikkelsen. 2011.
60. Korsbakken og Havhus - bebyggelse fra yngre romersk - ældre germansk jernalder Bente Grundvad Nielsen og Kamilla Fiedler Terkildsen. 2011.
61. Domdalsgård - gravplads fra ældre romersk jernalder, - landsby fra ældre og yngre germansk jernalder. Kamilla Fiedler Terkildsen og Sanne Boddum. 2011.
62. Bygdalgård - bebyggelse fra yngre stenalder til slutningen af bronzealderen. Mikkel Kielsen & Sidsel Wåhlin. 2012.
63. Kærgård, Daugbjerg. En landsby med tekstilproduktion fra yngre jernalder. Mette Klingenberg og Kamilla Fiedler Terkildsen. 2012.
64. Spangsdal II - Boplads fra yngre bronzealder og/eller ældre jernalder. Sanne Boddum. 2012.
65. Abildal. En boplads fra sen yngre stenalder, samt brandgrave fra yngre bronzealder. Lars Agersnap Larsen. 2012.
66. Mammen Søndervang - bebyggelse og aktivitetsområde fra yngre bronzealder. Mikkel Kielsen. 2012.
67. Kvorning 9a - boplads fra yngre bronzealder – gravplads og bebyggelse fra yngre romersk jernalder. Sanne Boddum. 2012.
68. Hulbættet ved Liseborg - nye resultater. Astrid Skou Hansen. 2012.
69. Selli Ager, Aidt. En urnegrav med ringgrøft fra sen førromersk jernalder og en gravplads fra ældre vikingetid. Marianne Greve Iversen, Martin Mikkelsen og Astrid Skou Hansen. 2012.
70. Aalestrup. To bebyggelser fra førromersk jernalder. Kamilla Fiedler Terkildsen. 2012.
71. Rishøjen - bebyggelse fra yngre stenalder og bebyggelse og gravplads fra yngre bronzealder/ældre førromersk jernalder samt tre grave i én, måske fra yngre jernalder. Kamilla Fiedler Terkildsen. 2012.
72. Begravelser og kirkegårdshegn fra Sct. Mathias kirkegård i Viborg. Jesper Hjermind. 2012.
73. Asmild Klostervej. Bebyggelse fra yngre bronzealder og ældre middelalder. Lars Agersnap Larsen. 2013.
74. Nederhede. Aktivitetsområde fra yngre stenalder. Kamilla Fiedler Terkildsen. 2013.
75. Spangsbjerg. Bebyggelse og skattefund fra yngre jernalder. Astrid Skou Hansen. 2014.
76. Linjearkæologi på et Naturgasprojekt. Martin Mikkelsen. 2014
77. Vammen - bebyggelse fra vikingetid/tidlig middelalder. Lotte Bach Christensen. 2014.
78. Spangsdal II - Flere faser af et gårdsanlæg i Gl. Asmild fra middelalder/renæssance frem til 1800-tallet. Lars Agersnap Larsen. 2014.
79. Hulager - bebyggelse fra ældre bronzealder. Casper Sørensen. 2014.
80. Arkæologi i lange linjer. 92 km arkæologi, 73 fortællinger, 5.000 års historie. Sanne Boddum, Mikkel Kielsen, Lars Agersnap Larsen og Kamilla Fiedler Terkildsen. 2015.
81. Stanghedevej 13 - bebyggelse fra yngre jernalder. Mikkel Kielsen. 2015.
82. Asmild Mark SV. Bebyggelse fra Bronzealderen. Casper Sørensen. 2015.
83. Vestre Skivevej, Kobberup - Bebyggelse fra yngre jernalder. Ida Westh Hansen. 2015
84. Gullev-Bøgeskov. Bopladsfund fra stenalder, bronzealder og jernalder. Martin Mikkelsen. 2016
85. Sct. Ibs Gade 41, Viborg. En stenkælder. Rikke Isler. 2016.
86. Låstrupbakken II - en boplads fra yngre bronzealder og tidlig ældre jernalder. Martin Mikkelsen. 2016.
87. Hovedgaden 3a, Løgstrup - bebyggelse fra yngre jernalder og aktivitetsspor fra yngre bronzealder. Ida Westh Hansen. 2016.
88. Sct. Leonis Gade 12 i Viborg. Middelalderlige begravelser til Sct. Drotten Kirke. Gerry Michael Keyes. 2007.
89. Vestergård - Bebyggelse fra yngre bronzealder til yngre jernalder. Ida Westh Hansen og Katrine Vestergaard. 2018.



90. Bjerregrav Sydøst. Bebyggelse fra ældre middelalder. Kamilla Fiedler Terkildsen. 2017.
91. Bebyggelse fra førromersk jernalder i Viborgs nordøstlige del. Kamilla Fiedler Terkildsen, Mikael Holdgaard Nielsen, Mikkel Kiildsen og Sidsel Wåhlin. 2017.
92. Foulum Hede. Bebyggelse og gravplads fra yngre jernalder, hulbælte fra ældre jernalder, ild-/kogeugerække og bebyggelse fra yngre bronzealder samt gravhøje fra yngre stenalder. Ida Westh Hansen. 2017. (Findes også på engelsk).
93. Neder Kokholm. Bebyggelse fra yngre bronzealder. Katrine Vestergaard. 2017.
94. Sct. Mogens Gade 1. Bebyggelse fra middelalder til 1700-tallet. Morten Valdorff Rasmussen & Lars Agersnap Larsen 2019.
95. Duehøj SV. Bebyggelse fra yngre bronzealder og landsby fra yngre jernalder. Mikkel Kiildsen. 2019.
96. Møgelkjær II. Bebyggelse yngre bronzealder. Morten V. Rasmussen. 2019.
97. Kalkværksvej. Bebyggelse fra yngre bronzealder. Katrine Vestergaard. 2019.
98. Kvorning 13g. Bebyggelse fra bronzealderen og aktivitetsspor fra stenalderen. Katrine Vestergaard. 2020.
99. Tinghøj. Landsby fra yngre bronzealder og yngre jernalder. Katrine Vestergård. 2020.
100. Ørum Sydvest. Boplads fra yngre bronzealder og ældre jernalder. Ida Westh Hansen. 2020.
101. Løgstrup Nord II. Bebyggelse fra ældre jernalder. Mikkel Kiildsen 2020.
102. Tastumvej 11. Bebyggelse fra yngre romersk jernalder. Morten V. Rasmussen. 2020
103. Rogenstrupvej 44. Bebyggelse fra førromersk jernalder. Morten V. Rasmussen 2020.
104. Vinkel. Bebyggelse og produktionsspor fra middelalder. Katrine Vestergaard 2020.
105. Koldbæk – Nonbo. Bebyggelse fra bronzealder og middelalder. Mikkel Kiildsen 2020.
106. Koldingvej 61-69, Viborg. Bebyggelse og aktivitetsområde fra yngre bronzealder. Morten V. Rasmussen. 2020.
107. Kokær Høj. Bebyggelse fra yngre jernalder. Mikkel Kiildsen 2021.
108. Ørum Nord. Bebyggelse fra yngre bronzealder – ældre romersk jernalder. Morten V. Rasmussen. 2021.
109. Stoholm Gaarde. Stendyngegrave fra stenalder og bebyggelsesspor fra bronzealder og jernalder. Katrine Vestergaard. 2021.
110. Kalkværksvej. Etape 3. Bebyggelse fra yngre bronzealder. Ida Westh Hansen 2021.
111. Munkhøj Gård. Bebyggelse fra yngre jernalder og aktivitetsspor fra yngre stenalder. Katrine Vestergaard. 2021.
112. Billingevej. Bebyggelsesspor fra yngre bronzealder og øksedepot fra tidlig tragt bægerkultur. Ida Westh Hansen 2021.
113. Kvorning 13g, etape 2. Bebyggelse fra bronzealderen. Ida Westh Hansen 2022.
114. Taphede Etape II. Bebyggelse fra bronzealderen. Casper Sørensen 2022
115. Fuglevænget. Bebyggelse fra stenalderen. Ida Westh Hansen 2023.
116. Tapdrup Nordvest. Bebyggelse fra yngre jernalder, ældre jernalder og yngre bronzealder samt gravhøj fra yngre stenalder. Sanne Boddum 2023.
117. Rødebro Øst. Bebyggelse fra bronzealder. Sanne Boddum 2023.

